

생명의당,  
청년이 돌아오는 전남

# 전남 164호 농업정보

주간 2017. 12. 18. ~ 12. 24.



전라남도 농업기술원

가정에서 즐길 수 있는『신안 섬초』전나물 조리법 개발



## 목 차 및 요약

### 1 주간 기상전망 ..... 5

- ▶ 고기압의 가장자리에 들어 구름이 많겠음
- ▶ 기온은 평년(최저기온: -4~2도, 최고기온: 7~10도)과 비슷하거나 조금 낮겠음
- ▶ 강수량은 평년(0~1mm)보다 적겠음

### 2 농산물 주간동향(관측정보) ..... 8

- ▶ 토마토(일반·대추형) 출하 및 가격전망
- ▶ 애호박·딸기 출하 및 가격전망

### 3 농림축산식품 수출입 동향 ..... 10

- ▶ 네덜란드산 가금, 가금육 수입금지

### 4 주요 농축산물 가격정보 ..... 11

- ▶ 품목별 도소매 정보

## 5 저비용·고소득 농업기술 정보 ..... 13

- ▶ 전남농기원, 신안 섬초 건나물 조리법 개발
- ▶ 전남농기원, 찻잎 추출물 이용 숙취해소 제품 개발
- ▶ 수지·송동 신소득 작목 달래 첫 출하
- ▶ 겨울철 인삼밭 관리로 피해 예방하세요
- ▶ 양파 노균병 관리, 지금부터 철저히 하세요
- ▶ 송아지 질병 예방 0순위는 충분한 초유 섭취
- ▶ 가축분뇨 처리시설, 보온·전기 관리 신경 써야

## 6 정책 동향 ..... 22

- ▶ 농식품부, 청탁금지법 시행령 개정 착한선물을 주는 농업으로 성장 다짐
- ▶ 전남도, 동물복지형 축산 적극 육성키로
- ▶ 전남도, 2018년 공공비축미곡 매입 품종 확정
- ▶ 전남도, 올해 친환경농산물 1천 800억 유통

## 7 전남 시군 농정 동향 ..... 28

- ▶ 여수시, 12월 중 농업직불금 42억 지급
- ▶ 순천시, 아열대작물 백향과 성공모델 제시
- ▶ 나주시, 농기계임대사업소 노안분점 개소
- ▶ 광양시, 애호박 인큐 지원으로 경쟁력 향상과 농가 소득 이끌어내
- ▶ 곡성군, 2017년산 벼 보급중 신청 접수



## 8 해외 농업정보 ..... 33

- ▶ 일본, 가정 소비용 지비에(야생조수 식용육) 유통량 증가
- ▶ 일본, 슈퍼 매장 내 동영상레시피 POP 서비스 확대
- ▶ 해외 곡물시장 일일동향 ('17. 12. 18. 시카고 선물거래소)

## 9 사업신청 및 홍보안내 ..... 36

- ▶ 전남도, 벼 시장격리곡 추가 매입 신청받아
- ▶ 동지 팔칼국수·팔경단으로 액운 막고, 복도 빌고
- ▶ 밤이 가장 길고 낮이 가장 짧은 날... 동지(冬至)
- ▶ 청림 대한민국, 새로운 변화가 시작됩니다



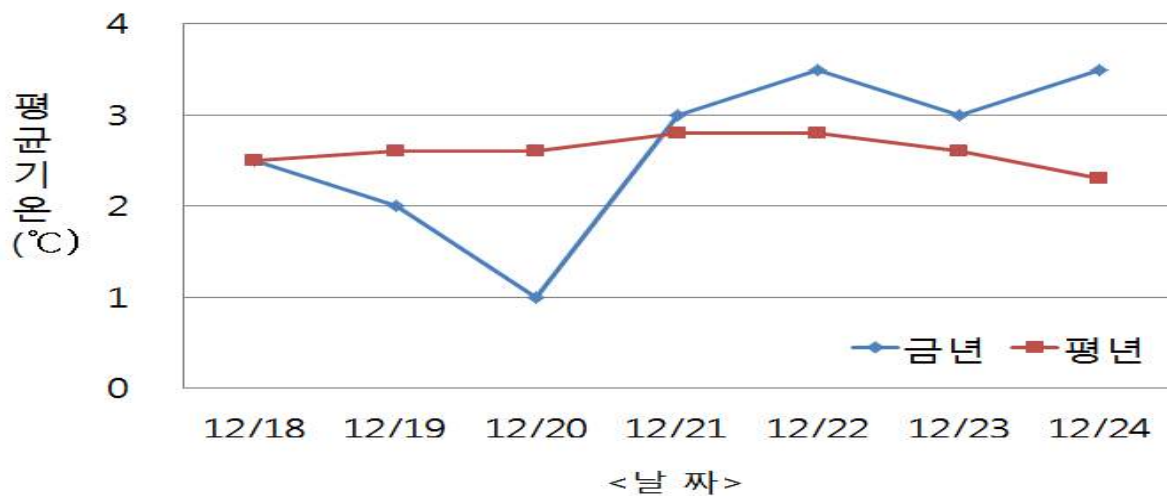
# 1

## 주간 기상 전망



### ■ 기상청 중기예보(12월 18일 ~ 12월 24일, 광주 기준)

- 평균기온 : 2.6℃
- 최고기온 : 6.7℃ (평년대비 0.9℃ 낮음)
- 최저기온 : -1.4℃
- 강 수 량 : 0.8mm



일 별 (월 · 일)	평균기온(°C)			최고기온(°C)			최저기온(°C)			강수량(mm)
	금년 (a)	평년 (b)	차이 (a-b)	금년 (a)	평년 (b)	차이 (a-b)	금년 (a)	평년 (b)	차이 (a-b)	평년
평 균	2.6	2.6	0.0	6.7	7.6	-0.9	-1.4	-1.4	0.0	0.8
12. 18.(월)	2.5	2.5	0.0	7.0	7.4	-0.4	-2.0	-1.5	-0.5	0.9
12. 19.(화)	2.0	2.6	-0.6	5.0	7.6	-2.6	-1.0	-1.3	0.3	1.0
12. 20.(수)	1.0	2.6	-1.6	5.0	7.7	-2.7	-3.0	-1.4	-1.6	0.9
12. 21.(목)	3.0	2.8	0.2	7.0	7.8	-0.8	-1.0	-1.2	0.2	0.9
12. 22.(금)	3.5	2.8	0.7	7.0	7.8	-0.8	0.0	-1.3	1.3	0.8
12. 23.(토)	3.0	2.6	0.4	8.0	7.6	0.4	-2.0	-1.4	-0.6	0.8
12. 24.(일)	3.5	2.3	1.2	8.0	7.3	0.7	-1.0	-1.6	0.6	0.6

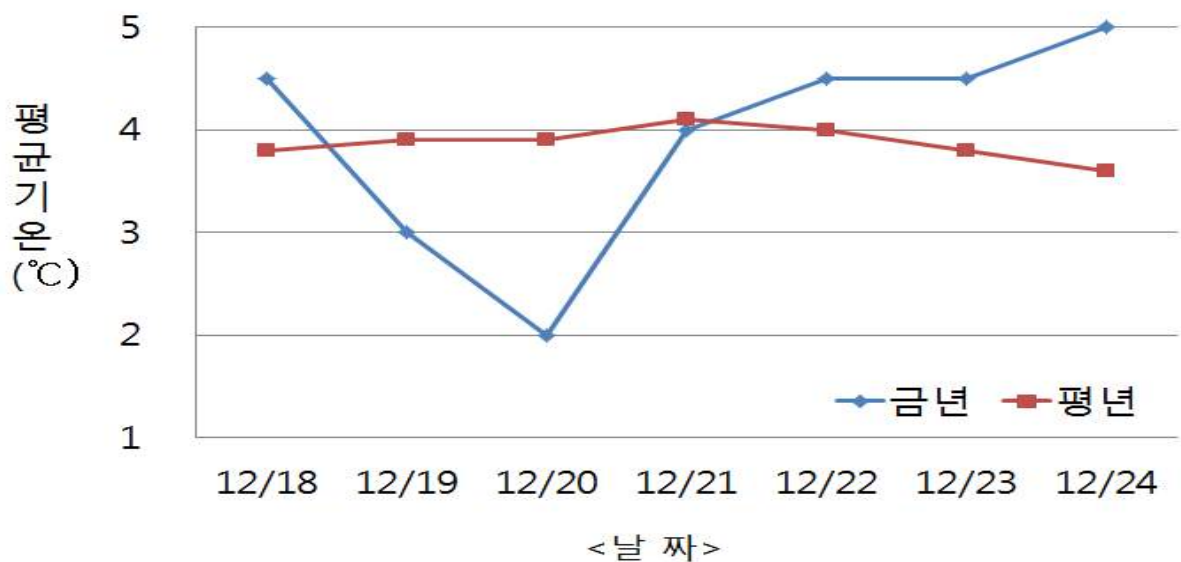
\* 기온과 강수량은 평균이며, 평년은 1981-2010년까지 30년간 평균값임





## ■ 기상청 중기예보(12월 18일~12월 24일, 목포 기준)

- 평균기온 : 3.9℃ (평년대비 0.7℃ 높음)
- 최고기온 : 7.4℃ (평년대비 1.1℃ 낮음)
- 최저기온 : 0.4℃
- 강 수 량 : 0.6mm

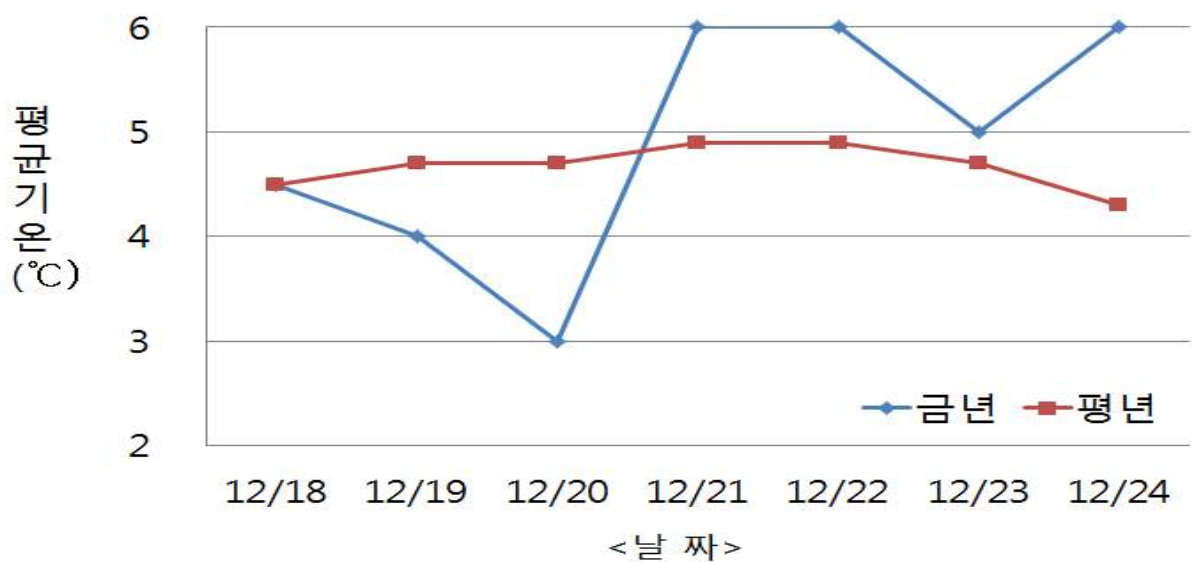


일 별 (월 · 일)	평균기온(°C)			최고기온(°C)			최저기온(°C)			강수량(mm)
	금년 (a)	평년 (b)	차이 (a-b)	금년 (a)	평년 (b)	차이 (a-b)	금년 (a)	평년 (b)	차이 (a-b)	평년
평 균	3.9	3.9	0.7	7.4	8.5	-1.1	0.4	0.4	0.0	0.6
12. 18.(월)	4.5	3.8	5.0	8.0	8.4	-0.4	1.0	0.3	0.7	0.7
12. 19.(화)	3.0	3.9	-0.9	5.0	8.4	-3.4	1.0	0.4	0.6	0.8
12. 20.(수)	2.0	3.9	-1.9	5.0	8.6	-3.6	-1.0	0.4	-1.4	0.7
12. 21.(목)	4.0	4.1	-0.1	8.0	8.7	-0.7	0.0	0.6	-0.6	0.6
12. 22.(금)	4.5	4.0	0.5	8.0	8.7	-0.7	1.0	0.5	0.5	0.6
12. 23.(토)	4.5	3.8	0.7	9.0	8.5	0.5	0.0	0.3	-0.3	0.6
12. 24.(일)	5.0	3.6	1.4	9.0	8.3	0.7	1.0	0.2	0.8	0.5

\* 기온과 강수량은 평균이며, 평년은 1981-2010년까지 30년간 평균값임

## ■ 기상청 중기예보(12월 18일~12월 24일, 여수 기준)

- 평균기온 : 4.9℃ (평년대비 0.3℃ 높음)
- 최고기온 : 8.0℃ (평년대비 0.6℃ 낮음)
- 최저기온 : 1.9℃ (평년대비 0.4℃ 높음)
- 강 수 량 : 0.4mm



일 별 (월 · 일)	평균기온(°C)			최고기온(°C)			최저기온(°C)			강수량(mm)
	금년 (a)	평년 (b)	차이 (a-b)	금년 (a)	평년 (b)	차이 (a-b)	금년 (a)	평년 (b)	차이 (a-b)	평년
평 균	4.9	4.7	0.3	8.0	8.6	-0.6	1.9	1.5	0.4	0.4
12. 18.(월)	4.5	4.5	0.0	8.0	8.3	-0.3	1.0	1.3	-0.3	0.5
12. 19.(화)	4.0	4.7	-0.7	6.0	8.5	-2.5	2.0	1.5	0.5	0.4
12. 20.(수)	3.0	4.7	-1.7	6.0	8.6	-2.6	0.0	1.6	-1.6	0.4
12. 21.(목)	6.0	4.9	1.1	9.0	8.8	0.2	3.0	1.7	1.3	0.3
12. 22.(금)	6.0	4.9	1.1	9.0	8.8	0.2	3.0	1.7	1.3	0.4
12. 23.(토)	5.0	4.7	0.3	9.0	8.6	0.4	1.0	1.4	-0.4	0.3
12. 24.(일)	6.0	4.3	1.7	9.0	8.3	0.7	3.0	1.1	1.9	0.3

\* 기온과 강수량은 평균이며, 평년은 1981-2010년까지 30년간 평균값임



## 2

## 농산물 주간동향(관측정보)



### ■ 토마토(일반) 출하 및 가격전망

□ 출하전망 : 12월 출하량 전년보다 8% 많을 전망

- 영남의 정식시기가 앞당겨지면서 10월 정식이 늘어 출하면적이 전년보다 3% 증가하고, 11월 일조량 증가로 단수가 6% 많기 때문이다.

□ 가격전망 : 12월 가격 전년보다 낮으나, 전월보다 높을 전망

- 12월 일반토마토 도매가격은 출하량 증가로 상품 5kg 상자에 9천~1만 1천원으로 전년보다 낮으나, 전월보다 높을 것으로 전망된다.
- 내년 1~2월 가격은 출하량이 많을 것으로 예상되어 전년 대비 약세가 전망된다.

### ■ 토마토(대추형) 출하 및 가격전망

□ 출하전망 : 12월 출하량 전년보다 6% 증가 전망

- 이는 출하면적이 품종 전환(원형→대추형)등으로 전년보다 2% 늘고, 11월 일조량 증가로 단수가 4% 증가할 것으로 예상되기 때문이다.

□ 가격전망 : 12월 가격 전년보다 낮으나, 전월보다 높을 전망

- 12월 대추형 방울토마토 도매가격은 출하량 증가로 상품 3kg 상자에 1만 1천~1만 3천원으로 전년보다 낮으나, 전월보다 높을 것으로 전망된다.





## ■ 애호박 출하 및 가격전망

### □ 출하전망 : 12월 출하량 전년보다 3% 증가 전망

- 출하면적은 영남과 호남의 품목 전환으로 전년보다 3% 증가하고, 단수는 전년과 비슷할 것으로 예상된다.
- 내년 1월 출하면적은 전년보다 6% 증가할 전망이다. 이는 호남과 영남의 출하가 지속되고, 충북 청주에서는 1~2월 고수익을 기대하여 보은력 증진사업에 참여한 농가가 많기 때문이다.

### □ 가격전망 : 12월 가격 전년보다 낮을 전망

- 12월 애호박 도매가격은 출하량 증가로 상품 20개에 1만 4천~1만 7천원으로 낮을 것으로 전망된다.
- 12월 중순부터 영남의 수정불량으로 인한 출하량 감소로 상승할 것으로 예상된다.

## ■ 딸기 출하 및 가격전망

### □ 출하전망 : 12월 딸기 출하량 전년보다 2% 많을 전망

- 출하면적이 전년보다 1% 늘고, 11월 일조량 증가로 단수가 1% 증가할 것으로 예상되기 때문이다.

### □ 가격전망 : 12월 가격 전년과 전월보다 낮을 전망

- 12월 딸기 도매가격은 출하량 증가로 상품 2kg 상자에 2만 1천원 내외로 전년과 전월보다 낮을 전망이다.
- 내년 1~2월 딸기 가격도 출하량이 많을 것으로 예상되어 전년 대비 약세가 예상된다.

\* 출처 : 한국농촌경제연구원



## 3

## 농림축산식품 수출입 동향



### ■ 네덜란드산 가금, 가금육 수입금지

- 농림축산식품부(장관 김영록)는 네덜란드에서 H5N6형 고병원성 조류인플루엔자가 발생함에 따라 네덜란드산 살아있는 닭·오리·애완조류와 가금육 등의 수입을 12월 12일자로 금지하였다고 밝혔다.
- 금번에 취한 수입금지 조치 대상은 살아있는 가금(애완조류 및 야생조류 포함), 가금 초생추(병아리), 가금종란(씨알), 식용알이며, AI 바이러스 사멸조건으로 열처리된 제품은 제외된다고 밝혔다.
- 닭고기·오리고기 등 열처리되지 않은 축산물 중 네덜란드가 OIE에 AI 발생을 통보한 12월 10일(현지시간)부터 선적된 제품이 수입 금지 대상이며, 병아리, 애완조류 등 동물은 12월 12일(현지시간)부터 선적된 동물이 수입금지 대상이며, 현재 검역 중이거나 12월 10일부터 12월 12일 선적된 동물은 계류 후 AI 정밀검사를 실시하고 그 결과에 따라 조치할 예정이다.
- 농식품부는 국민들께 해외여행 중 축산농가와 가축시장 방문을 자제하고 가축과 접촉하거나 축산물을 가져오지 않도록 주의를 기울여 달라고 당부하였다.
- 특히 축산업 종사자는 출입국 시 농림축산검역본부에 반드시 자진 신고하고 소독조치에 협조해 줄 것을 당부하였다.

\* 출처 : 농림축산식품부



## 4

## 주요 농축산물 가격정보


☐ 품목별 도소매 정보

(2017. 12. 18. 기준/단위 : 원)

부류	품 목	전국 평균 도매가격(상품기준)						등 락 률(%)	
		판매 단위	당일 (12/18)	1주일전 (12/11)	1개월전	1년전	일평년	전년 대비	평년 대비
식량작물	쌀(일반계)	20kg	39,000	39,000	38,450	32,400	40,407	↑ 20.4	↓ 3.5
	콩(백태)	35kg	163,000	163,000	164,650	187,800	165,200	↓ 13.2	↓ 1.3
	고구마(밤)	10kg	28,200	28,000	24,500	24,800	22,147	↑ 13.7	↑ 27.3
	감자(수미)	20kg	47,000	46,600	42,300	32,600	25,213	↑ 44.2	↑ 86.4
채소류	배추(가을)	1kg	686	642	634	915	592	↓ 25.0	↑ 15.9
	양배추	10kg	7,700	7,500	7,050	14,700	7,733	↓ 47.6	↓ 0.4
	오이(다다기계통)	10kg	26,333	24,000	20,000	25,167	34,252	↑ 4.6	↓ 23.1
	애호박	20개	23,400	16,400	12,750	20,700	25,800	↑ 13.0	↓ 9.3
	건고추(화건)	60kg	1,210,000	1,270,000	1,280,000	580,000	770,000	↑ 108.6	↑ 57.1
	풋고추	10kg	28,400	29,200	38,050	50,600	50,413	↓ 43.9	↓ 43.7
	마늘(깐마늘)	20kg	130,000	130,000	131,200	148,000	118,333	↓ 12.2	↑ 9.9
	양파	20kg	24,200	24,600	24,900	21,250	21,497	↑ 13.9	↑ 12.6
	당근	20kg	25,000	25,600	31,850	74,400	34,907	↓ 66.4	↓ 28.4
	대파	1kg	1,780	1,780	1,660	2,490	1,968	↓ 28.5	↓ 9.6
	파프리카	5kg	21,400	20,000	14,900	25,700	27,007	↓ 16.7	↓ 20.8
	토마토	10kg	22,600	23,200	24,150	41,050	27,680	↓ 44.9	↓ 18.4
	방울토마토	5kg	17,200	17,520	19,950	28,350	19,400	↓ 39.3	↓ 11.3
과일류	사과(후지)	10kg	33,800	33,800	32,950	38,500	40,102	↓ 12.2	↓ 15.7
	배(신고)	15kg	33,600	33,400	33,800	38,300	41,153	↓ 12.3	↓ 18.4
	감귤	10kg	21,400	20,600	20,200	17,450	17,417	↑ 22.6	↑ 22.9
	단감	10kg	30,200	29,800	24,800	24,400	22,751	↑ 23.8	↑ 32.7



부류	품 목	전국 평균 도매가격(상품기준)						등 락 률(%)	
		판매 단위	당일 (12/18)	1주일전 (12/11)	1개월전	1년전	일평년	전년 대비	평년 대비
특용 작물	참깨(백색)	30kg	499,000	499,000	498,000	521,300	526,433	↓ 4.3	↓ 5.2
	느타리버섯	2kg	13,400	13,000	12,600	14,450	12,221	↓ 7.3	↑ 9.6
	새송이버섯	2kg	8,000	7,800	8,250	8,250	8,123	↓ 3.0	↓ 1.5
축 산 물 (소매가)	쇠고기(한우등심)	100g	8,379	8,327	8,271	7,877	6,925	↑ 6.4	↑ 21.0
	돼지고기(삼겹살)	100g	1,944	2,040	1,824	1,980	1,883	↓ 1.8	↑ 3.2
	닭고기	1kg	5,203	5,117	5,303	5,122	5,433	↑ 1.6	↓ 4.2
	계란(특란)	30개	5,670	5,714	5,752	6,495	5,850	↓ 12.7	↓ 3.1
	우유	1리터	2,520	2,520	2,520	2,528	2,530	↓ 0.3	↓ 0.4

※ 1개월전, 1년전은 해당일자 기준 5일 이동평균 가격임

평년은 5년간(금년 제외) 해당일에 대한 최고값과 최소값을 제외한 3년 평균값임

\* 자료 출처 : aT KAMIS(한국농수산물유통공사)

## □ 가축 및 축산물 산지시세

(2017. 12. 18. 기준)

구 분		금주가격	전주가격	1년전	등 락 률(%)	
					전주 대비	전년 대비
큰 소 (600Kg)	암	5,577 천원	5,557 천원	5,580 천원	↑ 0.4	↓ 0.1
	거세	6,172 "	6,382 "	5,833 "	↓ 3.3	↑ 5.8
송아지 (6~7월)	암	2,939 "	2,955 "	2,586 "	↓ 0.5	↑ 13.7
	수	3,549 "	3,591 "	3,021 "	↓ 1.2	↑ 17.5
육우(600Kg)		3,115 "	3,119 "	2,932 "	↓ 0.1	↑ 6.2
돼지(110kg)		38 "	395 "	347 "	↓ 90.4	↓ 89.0
육계(원/kg)		1,089 원	1,123 원	1,329 원	↓ 3.0	↓ 18.1
계란(원/특란10개)		1,169 "	1,250 "	1,551 "	↓ 6.5	↓ 24.6
생체오리(원/kg)		2,667 "	2,667 "	2,094 "	- 0.0	↑ 27.4

※ 생산비('16) : 한우(거세우) 5,976(송아지 가격 2,885), 육우 3,726천원, 돼지 267천원, 육계 1,244원/kg, 오리 1,944원/kg, 계란 974원/10개, 우유 760원/ℓ

\* 자료 출처 : 축산물품질평가원, 농협축산정보센터

## 5

## 저비용·고소득 농업기술 정보



## 전남농기원, 신안 섬초 건나물 조리법 개발

- 섬초 부각·장아찌 등 섬초 건나물 레시피 리후렛 발간 -

- 전남농업기술원(원장 김성일)은 전남도 특산물인 신안 섬초 건나물의 소비확대를 위해 가정에서 쉽게 즐길 수 있는 조리법을 개발하였다고 밝혔다.
- 섬초는 전남 신안군을 중심으로 주로 겨울철에 생산되는 시금치로 일반시금치에 비해 잎이 두껍고 단맛이 많을 뿐만 아니라 비타민, 식이섬유, 엽록소가 풍부하여 겨울철 채소로 소비자에게 인기가 높으나 수확시기가 짧고 저장성이 낮아 연중 판매에 어려움을 겪고 있다.
- 전남농업기술원에서는 이러한 농가애로사항 해결을 위해 품질이 우수한 섬초 건나물 제조기술을 개발·보급하였으며, 이와 더불어 개발된 섬초 건나물 소비확대를 위해 누구나 가정에서 손쉽게 요리할 수 있는 섬초 부각·장아찌·섬초 프리타타 등 섬초 건나물을 활용한 요리법 7종을 개발하고 리후렛을 발간하였다.
- 최근 도시 소비자 800여명을 대상으로 개발된 섬초 건나물 요리 시식회와 함께 리후렛을 배부하였는데 시식회에 참석한 소비자들은 “나물로만 생각했던 섬초를 이용하여 아이들 영양만점 간식까지 활용할 수 있어 새롭다”는 반응을 보였다.
- 전남농업기술원 친환경농업연구소 이유석 연구사는 “세대별로 즐길 수 있는 섬초 건나물 조리법뿐만 아니라 건나물을 이용한 다양한 가공상품 개발로 섬초 재배농가의 연중 소득원이 될 수 있도록 더욱더 힘쓰겠다”고 말했다.

\* 출처 : 전남농업기술원



## ■ 전남농기원, 찻잎 추출물 이용 숙취해소 제품 개발

- 술 마신 후 숙취에는 차가 생각나다 다(茶)랑 -

- 전남농업기술원(원장 김성일)은 차나무 찻잎에서 추출한 기능성 성분을 이용해 숙취해소 기능성 음료를 개발하여 특허출원하였으며, 연구개발한 특허기술을 산업체에 이전하여 상품화할 계획이라고 밝혔다.
- 전남농업기술원은 찻잎을 기존의 녹차·홍차의 단순 음용차 제품에서 건강기능성을 과학적으로 구명하는 효능평가 연구사업을 수행한 결과 찻잎 추출물에서 시중 숙취해소 음료보다 알콜분해 효소활성이 127%, 아세트알데히드분해효소활성이 88% 우수한 효능의 추출물을 밝혀 이를 이용한 숙취해소 음료 제품을 개발하여 상품화에 박차를 가하고 있다.
- 본래, 녹차에는 epicatechin gallate(ECG), epigallocatechin gallate(EGCG) 등 기능성분이 함유하고 있고, 이들 성분이 간 손상억제 및 보호 효과, 숙취해소 등 효능이 일부 밝혀져 있지만, 이번 연구 성과는 찻잎 이용 건강기능성 식음료 개발을 위해 차산업연구소에서 육성한 『참녹』 추출물의 알콜분해 효소활성능을 분석한 결과 7월 수확한 찻잎에서 보다 우수한 알콜분해 효소활성능을 밝혀, 음료와 환 제품을 개발한 것이다.
- 특히, 참녹 찻잎은 폴리페놀화합물, 플라보노이드, 카테킨류 등 유용성분을 다량 함유해 이들 유용성분의 효과적인 추출기술로 추출해 숙취해소 음료를 개발하였으며, 이 음료제품은 술 마신 후, 숙취에는 차가 생각난다는 의미의 『다(茶) 스랑』이란 상표로 업체에 기술 이전하여 상품화할 예정이다.

\* 출처 : 전남농업기술원



## ■ 수지·송동 신소득 작목 달래 첫 출하

- 남원시 수지와 송동면에서 농사를 짓고 있는 김중두씨가 새로운 신소득작목으로 단경기에 출하 할 수 있는 달래를 8월에 정식하고 11월 하순에 첫 수확을 시작으로 3월에 본격적으로 출하하여 고소득(10,000원/kg) 작목으로 정착 될 예정이라고 밝혔다.
- 달래는 독특한 맛과 특유의 향취를 지닌 향신채로 이른 봄 들녘에서 가장 일찍 돋아나와 우리의 봄 식탁을 꾸며 주는 나물로 예로부터 애용되어 왔으며 맛이 비슷한 파나 마늘이 산성식품인데 비해 달래는 다량의 칼슘을 함유하고 있어 알칼리성 식품이다.
- 우리가 식용하는 부위는 땅속의 비늘줄기와 잎으로 달래초 무침·달래전·된장찌개·국거리로 식용한다.
- 한방에서는 온증, 하기, 소곡, 살충의 효능이 있어 여름철 토사관란과 명치부터 배까지 더부룩하고 아픈 증상을 치료하고, 종기와 독충에 물린 것을 가라앉히며, 협심통에 달래 약물에 식초를 넣고 끓여서 복용하면 좋다.
- 한편 남원시농업기술센터(소장 이환중) 수지·송동 농민상담소장 김홍수는 “수지와 송동에 간작으로 소득작목 육성 및 작부체계의 변화로 농업인 소득을 향상 시킬 계획이다.

\* 출처 : 농촌진흥청



## ■ 겨울철 인삼밭 관리로 피해 예방하세요

- 차광망은 미리 걷어두고 배수로 관리 철저히 해야 -
- 농촌진흥청(청장 라승용)은 올 겨울 찬 대륙성 고기압의 영향으로 눈과 한파가 예상됨에 따라 폭설과 동해에 대비한 인삼밭 피해 예방책을 제시했다.
- 폭설에 대비해 노후된 해가림 시설은 보수하고 차광망은 걷어 올려놓는 것이 좋다.
- 원가 절감을 위해 재활용 자재 또는 규격 미달 자재를 쓰거나 해가림 시설의 일부 자재를 생략하면 피해가 커질 수 있으므로 지주목은 표준규격(3.6×3.0cm)에 맞게 설치해야 한다.
- 눈이 자주 내리는 지역에서는 해가림을 후주연결식 지주목을 두 두둑의 뒷부분에 박은 후 연결하는 방식이 아닌 전후주연결식 한 두둑에 두 개의 지주목을 박은 후 연결하는 방식으로 하면 강도가 높아져 폭설 피해를 줄일 수 있다.
- 차광막이 아닌 차광지를 이용하는 농가는 말아서 걷을 수 없기 때문에 해가림 경사면 윗부분(전주) 높이를 180cm, 해가림 경사면 아랫부분(후주) 높이를 100cm로 한다. 후주를 120cm로 높이면 해가림 경사면이 완만해져 적설에 의한 피해를 받을 수 있어 유의해야 한다.
- 두둑과 고랑에 쌓인 눈이 녹아 습기가 많은 상태가 오래 지속될 경우 인삼 뿌리가 썩거나 2차병해 발생의 우려가 있으므로 물 빠짐을 좋게 해준다.
- 토양 수분이 많으면 이른 봄에 서릿발에 의해 인삼 머리 부분이 손상되고 이 부위에 잿빛곰팡이병이 쉽게 발생해 수량이 감소할 수 있다.



- 따라서 부족한 짚이영(부초)은 더 보충하고, 관리기를 이용해 짚이영 위로 흙을 올려 두둑 상단을 눌러주는 것이 좋다.
- 또한 고랑에 수분이 많아 습한 상태가 지속되면 적갈색으로 변한 인삼이 많아져 해빙기인 3월에 서릿발에 의해 동해를 입기 쉽다. 이를 방지하기 위해 고랑의 물이 잘 흐를 수 있도록 배수 관리를 철저히 해야 한다.
- 가을에 파종한 모밭에는 모래를 1.5~2cm 정도 덮어주고 짚 이영을 덮은 다음 비닐로 덮어준다. 그러면 보온·보습 효과뿐만 아니라 잡초 방제 효과도 있다.

\* 출처 : 농촌진흥청



【차광막 제거】



【해가림 시설 폭설피해】



【고랑 배수로 정비】



【차광막 제설】





## ■ 양파 노균병 관리, 지금부터 철저히 하세요

- 종합효소 연쇄반응기술 활용해 감염유무 확인... 농촌진흥청 무료 진단 -

- 농촌진흥청(청장 라승용)은 양파 노균병이 상습적으로 발생하는 농가에서는 12월 중·하순부터 종합효소 연쇄반응기술(이하 PCR)을 활용해 노균병 감염유무를 진단할 것을 당부했다.
- 진단을 원하는 농가는 농촌진흥청 국립원예특작과학원 원예특작환경과(☎063-238-6313)로 문의하면 된다.
- PCR을 활용한 검출기술은 노균병균이 육안으로 확인되기 이전에 감염을 진단하는 기술이다. 이 기술을 이용하면 양파 노균병의 감염유무를 3시간 이내에 확인이 가능하다.
- 양파 노균병은 곰팡이에 의해 잎에 발생하는 주요 관리 병으로, 병이 발생하기 이전에 예방하는 것이 중요하다.
- 2월 중·하순에 발생하는 1차 노균병은 양파의 생육을 불량하게 하며, 3월 중·하순부터 발생하는 2차 노균병은 양파 잎 표면에 회색빛 곰팡이 포자를 형성해 잎을 말라죽게 한다.
- 육안으로 양파 노균병을 관찰할 수 있는 시기는 2월 하순부터지만, 양파 노균병 검출용 PCR법으로 조사한 결과를 보면 12월 중·하순부터 잎에 감염된 것으로 확인됐다.
- 양파 노균병이 매년 발생한 농가에서는 재배지역은 아주 심기한 양파에 노균병 감염유무를 우선 파악한 후 방제계획을 수립해 피해를 최소화해야 한다.
- 국내에는 양파 노균병 방제용 살균제는 60여종 이상이 등록되어 있으므로, 농약안전사용 지침에 따라 살포하면 된다. 적용약제는 농촌진흥청 누리집(<http://www.rda.go.kr>) 농업기술-농자재-농약 등록현황에서 확인 가능하다.

\* 출처 : 농촌진흥청

## ■ 송아지 질병 예방 0순위는 충분한 초유 섭취

- 태어난 지 6시간 안에 충분히 먹여야 항체 효과 발휘 -

- 농촌진흥청(청장 라승용)은 겨울은 추위와 기온변화 스트레스로 다른 계절보다 송아지 질병 발생 가능성이 크다며 면역력을 높이기 위한 초유 섭취와 관리를 당부했다.
- 초유는 일반 젖보다 점도가 높고 누런색을 띠며, 면역글로불린과 면역항체 등 질병에 저항할 수 있는 성분이 들어있다.
- 특히, 송아지 설사를 예방하기 위해 임신 소에 접종하는 로타·코로나바이러스 백신과 대장균 백신의 항체는 어미 몸에서 만들어져 초유로만 송아지에게 전달된다. 즉, 초유를 먹이지 않으면 질병 예방 효과를 얻기 힘들다.
- 농가에서는 송아지가 태어난 뒤 6시간 안에 체중의 6% 이상 충분한 양의 초유를 먹을 수 있도록 해야 한다.
- 송아지가 젖 빠는 것을 거부하거나 젖이 나오지 않는 경우에는 어미 자세를 바로잡아 주거나 주인이 직접 젖을 짜서 먹인다.
- 초유가 충분한 어미의 젖을 깨끗하게 짜서 냉동 보관해 두었다가 체온 정도로 데워 먹이거나 초유성분이 함유된 제품을 구입해 먹이는 것도 한 방법이다.
- 한편, 겨울철 환경 스트레스로 인한 송아지 질병 발생을 예방하기 위해서는 축사 내부를 따뜻하게 하고, 환기·소독 등 다른 계절보다 더 관리에 주의를 기울여야 한다.
- 보온도 중요하지만 암모니아 등 가스와 먼지로 호흡기 질병이 발생하지 않도록 주기적으로 환기를 실시한다.

\* 출처 : 농촌진흥청



## ■ 가축분뇨 처리시설, 보온·전기 관리 신경 써야

- 시설 관리 방법과 운용 기술 제시 -

- 농촌진흥청(청장 라승용)은 추위로 가축분뇨의 처리효율이 떨어질 수 있다며 시설 관리 방법과 운용 기술을 제시했다.
- 퇴비화, 액비화, 정화 등 미생물 작용으로 가축분뇨를 처리하는 방법은 기온의 영향을 많이 받는다.
- 퇴비단은 적정 온도를 유지할 수 있도록 북쪽 벽을 완전히 밀폐하고 틈이 있거나 망가진 부분을 수리한다. 낮이 조절 창(원치 커튼)은 완전히 내리고 벌어지지 않도록 한다.
- 퇴비단 높이는 2m 내외 정도로 하고 발효(부숙)하는데 영향이 없으면 그 보다 약간 높게 쌓는다. 위치는 햇볕이 잘 드는 남쪽이 좋으며 장비 등을 쌓지 않는다.
- 섞는 기계(기계식 교반기)는 구동부와 전기부를 점검하고 가동부에는 윤활제를 발라놓는다.
- 송풍기 설치부가 퇴비사 밖에 설치된 농가는 보온용 덮개를 씌워 준다. 송풍기는 한낮에 돌리고 밤에는 멈추며 섞는 기계(기계식 교반기)도 온도가 높은 시간대에 돌리도록 한다.
- 퇴비사 바이오필터의 경우, 담체 내부에 물이 많으면 얼어붙어 냄새 제거 효과가 줄고 전동기(모터)가 과열될 수 있으므로 방수용 보온덮개를 설치하도록 한다.
- 지상형 액비화 시설은 액비화조 지붕과 벽체 사이에 빈 공간을 보온 덮개 등으로 막아 겨우내 내부 온도가 낮아지지 않도록 정비한다.



- 액비화 시설 송풍장치도 눈이 들이치지 않도록 덮개를 씌운다. 송풍기 주변은 고장이나 전기적 문제가 발생하지 않도록 햇볕이 잘 들게 하고 눈이나 찬바람을 막아준다.
- 액비조 표면이 얼었을 경우에는 송풍기를 가동하지 않는 것이 과열로 인한 고장을 막는데 도움이 된다.
- 정화 시설의 경우, 방류수 수질을 자주 점검해 시설 운영 상태를 판단해야 한다. 배관이 얼면 시설이 고장 날 수 있으므로 단열재로 싸거나 덮혀준다.
- 또한, 전선이 낡거나 벗겨진 곳, 균열이 생긴 곳, 물이 스며들 위험이 있는 곳 등은 새로 전기 설비를 해야 한다. 먼지는 화재의 원인이 될 수 있으므로 깨끗하게 털어주도록 한다.

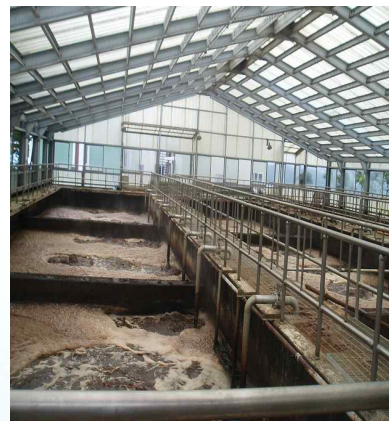
\* 출처 : 농촌진흥청



【퇴비화 시설의 모습】



【액비화 시설의 모습】



【정화 시설의 모습】





## ■ 농식품부, 청탁금지법 시행령 개정 착한선물을 주는 농업으로 성장 다짐

- 농림축산식품부(장관 김영록)는 청탁금지법 시행령 개정(안)이 국민권익위원회 전원위원회에서 가결(12. 11.)되고, 대국민보고를 통해 공식화됨에 따라 농·축산물에 대한 보완 대책을 발표하였다.
- 이번 청탁금지법 시행령 개정을 계기로 국산 농·축산물이 소비자들에게 품질과 가격 측면에서 더 신뢰를 받고, 경쟁력을 갖추기 위한 방안을 대책에 담았다.

### □ 화훼

편의점 등 소비자 구매접점 확대 및 화환대 보급을 통한 소형 화환 유통 지원, 생활용 꽃 소비 유도 및 습식 유통 확대 등 추진

### □ 과수

소비트렌드에 맞는 과일 품목·품종 다양화 및 초등학생 과일간식, 직장인 과일도시락 등 생애주기별 과일소비 프로그램 도입

### □ 인삼·한우

소포장·실속형 한우 선물세트, 1회용·1주일용 등 인삼제품 등 다양화

### □ 외식

식품외식종합자금 지원 확대, 식재료 공동구매 지원 등을 통한 외식업체 경영안정화

- 청탁금지법 시행령이 개정될 경우 농·축산물을 원재료로 50%이상 사용한 가공품을 소비자가 쉽게 확인할 수 있는 방안도 마련한다.



- 현재 오렌지 주스처럼 제품명에 농산물이 포함된 경우에는 『식품 등의 표시기준』에 따라 포장지 정보표시면에서 원재료와 함량 확인이 가능하다.
- 함량이 기재되지 않거나, 정보표시면에 명시된 글씨 크기가 작아 확인하기 어려운 경우에도 소비자가 바로 판단할 수 있도록 『착한 선물 스티커』를 부착할 계획이다.
- 이를 위해 농식품부는 유통업체와의 협력을 통해 각 업체에서 품목에 부착하거나, 매대에 직접 표시하도록 하는 방안을 조속히 협의하여 청탁금지법 시행령이 개정됨과 동시에('18년 설 이전) 각 판매장에서 적용될 수 있도록 한다.



- 김현수 농식품부 차관은 “소비자들에게 국산 농·축산물이 보다 합리적인 가격과 좋은 품질로 한걸음 더 다가가도록 노력하겠다”고 하며, “청탁금지법 시행령 개정 과정에서 농업에 보내주신 국민 여러분의 배려를 원동력으로 삼아 농업 분야가 새로운 일자리를 창출하고, 경쟁력을 높여나가는 계기가 될 수 있도록 하겠다”는 입장을 밝혔다.

\* 출처 : 농림축산식품부





## ■ 전남도, 동물복지형 축산 적극 육성키로

- 녹색축산농장 지정제 개선... 2022년까지 1천 농가 지정 목표 -

- 전라남도가 AI와 살충제 계란 파동 등에 따른 소비자의 안전 수요에 적극 대응하고, 정부의 동물복지 축산정책 기조에 맞춰 『전라남도 친환경 녹색축산농장 지정』 제도를 개선, 2022년까지 1천 농가로 지정을 확대키로 했습니다.
- 전라남도에 따르면 친환경 녹색축산농장은 기존 관행 축산의 공장식 밀집사육 환경을 개선하고, 자연 햇볕, 환기, 운동장 확보 등 자연 친화적 사육 환경을 조성하기 위해 2011년 전국 최초로 전라남도 동물복지형 친환경 녹색축산 육성 조례를 제정해 시행해 왔습니다.
- 이를 통해 12월 현재까지 한우 20농가, 산란계 17농가, 기타 33 농가를 지정해 관리하고 있습니다. 농림축산식품부는 2012년부터 『동물복지 축산농장 인증』 제도를 운영, 전남 20농가를 포함해 전국적으로 145농가를 인증했습니다.
- 이런 가운데 현행 『전라남도 친환경 녹색축산농장 지정』 제도가 신청자격, 축종별 사육밀도, 농장주변 경관 등 심사평가 항목에 대한 축산농가의 개선 여론이 있었습니다. 이에 따라 전라남도가 현실에 맞게 시행지침을 개선, 2018년 1월부터 확대 시행키로 했습니다.

- 개선된 시행지침은 신청 자격을 친환경 축산물인증과 축산물안전 관리인증(HACCP)을 둘 다 받는 경우에 신청이 가능했던 것을, 깨끗한 축산농장 지정을 포함한 셋 중 한 개만 받으면 가능하도록 했습니다.
- 또 산란계 사육밀도의 경우 동물복지 축산농장은 m<sup>2</sup>당 7마리인 반면 친환경 녹색축산농장은 8마리로 최소한의 면적을 확보토록 하고, 번식용 한우의 운동장 확보도 농촌의 토지 확보 여건을 고려해 친환경 녹색축산농장의 마리당 기준을 5m<sup>2</sup> 이상(동물복지 축산농장 10m<sup>2</sup>)을 확보토록 조정했습니다.
- 심사 항목 가운데 동물복지와 연관성이 낮은 농장 경관 심사 점수를 50% 하향(42 → 20점)하고, 한우 등 초식가축의 조사료 급여 비율도 정부 권장 기준(조사료 30, 농후사료 70%)에 맞게 조정하는 등 기존 친환경축산에서 동물복지 축산농장으로 전환할 수 있도록 했습니다.
- 전라남도는 친환경 녹색축산농장으로 지정받은 농가는 2018년 축사시설현대화사업 및 녹색축산기금 융자 등 각종 축산정책사업 추진 시 우선적으로 대상자를 선정할 계획입니다. 또한 지정받은 농가에서 생산된 축산물은 육가공업체, 학교 급식업체, 전라남도 쇼핑몰 『남도장터』 등에 판매 알선하는 등 적극 홍보해 나갈 방침입니다.

\* 출처 : 전라남도



## ■ 전남도, 2018년 공공비축미곡 매입 품종 확정

- 다수확 품종 제외하고 시군별 고품질 쌀 1~2개 선정 -
- 전라남도는 2018년도 공공비축미곡 매입 품종을 새누리 등 다수확 품종을 제외하고, 지역 여건에 적합한 고품질 품종을 중심으로 시군별 종자 협의회를 통해 1~2개씩 최종 선정했다고 13일 밝혔습니다.
- 선정된 주요 품종은 새일미·신동진·미품·일미·영호진미 등입니다. 담양 등 9개 시군이 새일미를, 해남 등 7개 시군은 신동진을 주품종으로 선정했으며, 미품·일미·영호진미 순으로 많이 선정했습니다.
- 또한 품종별 혼합 방지로 품질 고급화에 주력하기 위해 순천·보성·장흥·완도 등 4개 시군에서는 새일미를 단일 품종으로 선정했습니다.
- 농식품부는 올해부터 공공비축미·시장격리곡 매입 시 쌀 적정 생산 유도와 정부양곡 품질 제고를 위해 다수확 품종 매입을 제한하고 있습니다. 이에 따라 올해는 황금누리·호품이 제외됐고, 2018년에는 새누리·운광을 추가하는 등 다수확·시장 비선호 품종을 지속적으로 제외해 나갈 방침입니다.
- 이춘봉 전라남도 농식품유통과장은 “쌀 적정 생산은 물론 전남쌀 품질 고급화를 위해 미질이 떨어지는 누리계통의 다수확 품종 재배를 지양하고 고품질 중심으로 재배해 주길 바란다”며 “시군별로 매입 품종 종자 확보에 미리 나서는 등 2018년 농사에 차질이 없도록 준비해 달라”고 당부했습니다.

\* 출처 : 전라남도



## ■ 전남도, 올해 친환경농산물 1천 800억 유통

- 시군 업무 평가 결과.... 영광군 대상 등 6개 시군 표창 -

- 전라남도는 2017년 시군 농산물 유통농식품 업무를 평가한 결과 친환경농산물 학교급식 공급과 직거래장터, 로컬푸드 매장 운영 등을 통해 총 1천 800억원 상당의 친환경농산물을 유통시킨 것으로 분석됐다고 15일 밝혔습니다.
- 친환경쌀 322억원, 과채류 596억원 등 학교급식 공급이 총 918억원 이고, 직거래장터와 로컬푸드매장 등 유통 경로를 활용한 판매 실적이 882억입니다.
- 이 같은 판매 실적은 농산물 판촉, 쌀 판매 및 브랜드쌀 육성, 산지유통 경쟁력 강화, 농식품산업 기반 구축 및 판매 촉진 등 농산물 유통농식품 업무 4개 분야 17개 항목 39개 지표로 평가한 각 시군의 2017년 1년간의 실적을 총결산한 결과입니다.
- 유통농식품 업무 평가 결과 영광군이 대상 영예를 안았고, 담양군과 강진군이 최우수상, 나주시·고흥군·보성군이 우수상에 각각 선정됐습니다.
- 영광군은 특히 직거래 활성화와 수도권 학교급식 친환경쌀 공급 등 쌀 판촉 활동 실적에서 높음 점수를 받았습니다.
- 담양군과 강진군은 친환경쌀 타 시도 학교급식 납품 실적이 우수하고, 나주시·고흥군·보성군은 농식품산업 육성 및 유통 활성화에서 상위 평가를 받았습니다.

\* 출처 : 전라남도



## 7 전남 시군 농정 동향



### ■ 여수시, 12월 중 농업직불금 42억 지급

- 쌀고정 19억 · 밭농업 5억 · 조건불리 5억 등 -
- 여수시(시장 주철현)가 논·밭작물 재배농가의 소득안정을 위해 이달 농업직불금 42억원을 지급한다.
- 지급액은 쌀고정직불금의 경우 4210농가 19억원, 밭농업직불금은 3862농가 5억원이다.
- 조건불리지역직불금은 3009농가에 5억원, 벼 경영안정직불금도 3533농가에 13억원이 지급된다.
- 지급면적은 쌀고정직불금 2116ha, 밭직불금 1087ha, 조건불리직불금 903ha, 벼 경영안정직불금 1512ha다.
- 쌀직불금 중 변동직불금은 2017년 10월부터 2018년 1월까지 평균 쌀가격이 목표가격인 18만 8000원(80kg기준)보다 낮을 경우 내년 3월까지 지급될 예정이다.
- 시 관계자는 “올해는 봄가뭄과 병해충, 경영비 인상 등으로 농업인들의 고충이 컸다”며 “농업직불금이 농가 경영안정에 조금이나마 도움이 되길 바란다”고 말했다.

\* 출처 : 여수시



## ■ 순천시, 아열대작물 백향과 성공모델 제시

- 외서면서 처음 재배 성공, 본격 수확 및 도시민 대상 체험 나서 -
- 순천시는 아열대과일 백향과를 고랭지 배추 주산지인 외서면에서 처음 재배에 성공, 본격수확 및 도시민 대상 체험에 나섰다.
- 백향과는 시계꽃으로 유명한 패션프루트 나무의 열매를 말하며, 백가지 맛과 향이 난다는 열대과일이다. 비타민C가 석류보다 3배나 많고 다양한 기능성물질을 함유하고 있다.
- 순천시는 최근 기후변화 대응 작목으로 아열대작물 보급에 나서면서, 재배희망 농가를 대상으로 공모를 통해 외서면 선정열 농가를 제1호 시범농가로 육성한 결과이다.
- 백향과 재배에 성공한 선정열 씨는 귀농가구로, 블루베리를 재배한 경험과 수확체험을 백향과에도 접목, 수확 및 가공체험을 통해 다양한 수익을 창출하고 있어 귀농성공 모델로 자리잡았다.
- 선 씨는 “재배 노하우를 인근농가에 전파해 외서면을 딸기묘와 더불어 백향과 수확체험 단지로 만들고 싶다”는 뜻도 밝혔다.
- 농업기술센터 관계자는 “금년 백향과 성공을 시작으로 아열대작물에 관심 있는 농가들을 지속적으로 발굴, 육성해 나갈 계획이다”며, “순천만국가정원 인근에 아열대작물 시범단지를 조성하여 관광과 아열대과수 수확체험의 메카로 만들어 나가겠다”고 말했다.

\* 출처 : 순천시





## ■ 나주시, 농기계임대사업소 노안분점 개소

- 농가 경영비 절감 및 농업인 편의 위한 맞춤형 서비스 실현 기대 -

- 나주시 농기계임대사업소 노안분점이 개소했다. 2010년에 개소한 동수동 사업소 본점을 비롯해 금천면·문평면·남평읍·봉황면에 이은 6번째 분점 개소다.
- 농기계임대사업소는 영농철 트랙터, 농업용 굴착기 등 값비싼 농기계를 지역 농업인을 위해 일정기간 저비용으로 임대해주는 시설이다.
- 나주시는 권역별 분점 개소를 통해 농가 경영비 절감에 큰 효과를 거두고 있다.
- 특히 2012년에 개소한 봉황분점과 금번 노안분점은 해당 지역 단위 농협이 위탁·운영함으로써 지역 농업적 특성을 고려한 농업인들이 체감할 수 있는 맞춤형 서비스가 실현될 것으로 기대된다.
- 나주시는 농촌 고령화에 따른 일손부족 등 농업·농촌 현안 해결을 위해 △농작업 대행 사회적 기업 위탁, △마을단위 작업단 운영, △임대사업소 농협 위탁 등 다양한 지원 사업을 추진하고 있다.
- 또한 농업기술센터는 초경량 비행장치인 드론 자격증 반을 운영하는 등 농업의 4차 산업 대응 및 활성화를 다양한 정책을 마련해오고 있다.
- 센터는 이를 통해 드론 전문 농업인을 확보하는 한편, 임대사업소 공무원을 대상으로 전문자격증 및 강사 자격 취득을 통해 자체 교육으로 전환할 계획이다.

\* 출처 : 나주시

## ■ 광양시, 애호박 인큐 지원으로 경쟁력 향상과 농가 소득 이끌어내

- 200여 농가에 인큐 1,700만 매 공급, 연간 140억원 농가소득 올려 -

- 광양시가 매년 5억원을 투입하는 애호박 인큐 지원사업을 통해 지역의 소득 작목인 애호박의 경쟁력을 높이고 농가 소득을 이끌어내고 있다.
- 지역농협과 협력사업으로 추진 중인 이번 사업은 1,700만 매의 인큐를 200여 애호박 농가에 지원하고 있다.
- 애호박 인큐 지원사업은 특수 제작된 전용 인큐베이터를 열매에 씌워 곡과와 병해충과의 발생을 억제하고, 열매의 조직을 치밀하게 하여 품질을 높일 뿐만 아니라 열매 크기를 고르게 하여 규격화 하는 등 애호박의 품질을 개선하는 사업이다.
- 이와 함께 애호박의 경쟁력을 높이기 위해 내재해형 생산기반 시설을 확충하고, 겨울철 애호박 재배 시 농가의 애로사항이었던 보온과 가온 시설 설치를 지원하고 있다.

\* 출처 : 광양시



## ■ 곡성군, 2017년산 벼 보급종 신청 접수

- 곡성군(군수 유근기)은 20일까지 읍면사무소를 통해 2017년산 벼 정부 보급종 공급을 위한 신청 받는다.
- 금년도 벼 보급종 공급은 정부의 정책에 따라 쌀 적정 생산유도와 정부 양곡품질 제고를 위해 다수확 품종인 새누리 등 일부 품종에 대해서는 공급물량이 축소되었고 새누리·새일미·운광은 미소독 종자로만 신청이 가능하다.
- 이번에 신청 받는 벼 보급종은 모두 6개 품종 140톤으로 신동진 벼 60톤, 새일미 35톤, 동진찰 20톤, 미품 3톤, 새누리 15톤, 영호진미 5톤, 운광 2톤이며, 공급가격은 수매가격이 결정되는 내년 1월 중 공고된다.
- 신청한 종자는 2018년 1월 10일부터 3월 31일까지 지역별 농협을 통해 농업인들에게 공급될 예정이다.
- 농업기술센터 관계자는 “곡성군의 내년 공공비축미곡 수매 품종은 신동진벼와 새일미벼로 선정되었기 때문에 미리 순도 높은 종자를 확보해야 한다”며, “품종이 혼입되지 않고 정선이 잘된 종자를 선택하는 것이 고품질 쌀을 생산할 수 있는 첫걸음이다”고 전했다.
- 또한 “정부 보급 종자는 생산 단계별로 철저한 품질관리를 거친 우량종자로 순도가 높고 품종 고유 특성이 보존되어 있으며, 발아율이 높은 장점이 있다”고 덧붙였다.

\* 출처 : 곡성군





## ■ 일본, 가정 소비용 지비에(야생조수 식용육) 유통량 증가

- 지비에는 사냥해서 잡은 야생조수 식용육을 의미하는 프랑스어다. 최근에는 야생조수 사냥기간 이외에도 농작물의 피해 대책으로 사슴 등의 사냥이 허용되어 일본 국내산 지비에의 유통량이 증가하고 있다.
- 일본의 슈퍼마켓 중에는 연중 판매하는 점포도 생겨서 구입하기 쉬워졌다.
- 사슴이나 멧돼지는, 돼지나 새에 비해 지방을 연소하기 위해 필요한 비타민 B2는 물론 철분, 아연 등이 풍부하여 고령자나 체지방 관리에 관심이 많은 사람, 미용 및 건강에 관심이 많은 여성에 적합하다.
- 하지만 지비에는 병원성대장균 O157이나 E형간염바이러스 등이 숨어 있을 가능성이 있다. 야생동물을 안전하게 먹기 위해서는 충분히 가열하여 식중독균이나 E형 간염바이러스, 기생충을 없애야 한다. 구체적으로 설명하면, 고기 중심 부분을 75℃로 해서 1분 이상, 또는 동등한 가열이 필요하고 생으로 먹어서는 안된다.
- 구매할 때도 상품 라벨에 잡은 장소나 해체 장소, 식육처리업체의 허가를 받은 시설에서 처리되었는지, 식육제품 제조업체등의 허가를 받은 시설에서 가공제조 되었는지를 확인하여 안정성을 확보할 필요가 있다.

\* 출처 : 한국농수산물유통공사 농수산물수출지원정보



## ■ 일본, 슈퍼 매장 내 동영상레시피 POP 서비스 확대

- 일본에서 요리레시피 검색사이트 1위인 쿡 패드(cookpad)는 대규모 유통체인과 연계하여 매장 내 신선식품 코너에 요리동영상 재생 서비스를 12월부터 시작했다.
- 각 유통체인은 쿡 패드에 판매계획을 제출하면 쿡 패드는 판매 계획과 연계하여 요리동영상과 동영상 재생 단말기를 제공한다.
- 소비자는 신선식품 판매대에 설치된 해당 단말기를 통해 식재료의 조리법과 상품의 사용법을 요리동영상으로 파악할 수 있다.
- 동영상을 본 소비자는 동영상에 나온 육류와 야채, 요리양념을 구매할 확률이 높아진다. 즉, 요리동영상을 통해 상품의 구매촉진 및 소비확대로 이어질 가능성이 높아진다. 8월부터 실시한 선행 사례에서 신선식품의 판매효과 상승을 확인했다고 한다.
- 쿡 패드는 일본의 대표적인 슈퍼마켓 라이프, 이즈미야, 코요, 한큐오아시스, 맥스 벨류 등 전국 슈퍼마켓 1천개 점포에 채소, 육류, 어류 판매대에 동영상 재생 단말기 총 3천대 설치를 목표로 하고 있다.
- 최근 일본에서 레시피동영상 인기는 폭발적이라 할 수 있다. 기존에 집에서 재생되던 레시피동영상은 이제 유통매장에서까지 활약상을 보이고 있다.
- 우리 농식품을 소개하고 일본 가정 내 소비를 확대할 수 있는 방법으로 레시피동영상은 큰 역할을 할 수 있을 것으로 판단된다. 대일 수출업체도 레시피동영상 등 소비자의 구매로 직결되는 마케팅 전략이 필요할 것으로 판단된다.

\* 출처 : 한국농수산물유통공사 농수산물수출지원정보

## ■ 해외 곡물시장 일일동향('17. 12. 15. 시카고 선물거래소)

### □ 아르헨티나에 내린 비로 인해 하락한 대두 선물가격

#### ○ 밀 선물시장 상황(▲0.4%)

- 밀 선물가격은 강한 해외 수출 실적으로 인해 전일 대비 0.4% 상승하였다. 미 농무부의 주간 수출 보고서에 따르면, 미국이 한 주 동안 598,400톤의 밀을 수출하였는데, 이는 기존 예상 범위였던 250,000톤에서 450,000톤을 크게 상회하였으며, 지난 주 수출량이었던 323,034톤에 비해서도 크게 상승한 수준이었다.

#### ○ 옥수수 선물시장 상황(▼0.2%)

- 옥수수 선물가격은 전일 대비 0.2% 하락하였다. 거래자들에 의하면 미 중서부의 풍부한 수확량에 따른 공급의 증가로 인해 옥수수 선물가격의 하락 요인으로 작용하였다. 더욱 큰 하락을 보이며 거래 최저치를 잠시 기록하였지만 하락 이후 거래자들에 의해 다시 일부 회복세를 보이며 하락을 제한하였다. 미국의 옥수수 수출실적은 예상 범위 안이었다.

#### ○ 대두 선물시장 상황(▼1.2%)

- 대두 선물가격은 아르헨티나에 내린 비가 대두 성장을 촉진할 것이라는 기대 속에서 전일 대비 1.2% 하락하였다. 미 농무부는 주간 수출 보고서에서 대두의 주간 수출량을 1,566,000톤으로 보고하였는데, 이는 기존 수출 예상 범위였던 1,400,000톤에서 2,000,000톤 사이 안이었다. 한편, 대두유 선물가격은 4일 연속 하락세를 보였다.

\* 출처 : 한국농촌경제연구원 해외곡물시장정보





## 9

## 사업신청 및 홍보안내



### ■ 전남도, 벼 시장격리곡 추가 매입 신청 받아

- 농식품부 전남에 3만톤 배정해 올해 총 20만 1천톤... 22일 완료 예정 -
- 전라남도는 2017년산 벼 시장격리곡 매입과 관련해 농림축산식품부의 유보물량 등이 추가 배정됨에 따라 신속히 시군으로 배정, 농가 매입을 추진한다고 13일 밝혔습니다.
- 전남에 배정된 추가 물량은 정곡 기준 약 3만톤으로 전국의 31% 규모입니다. 11월 말 시군 수요조사를 통해 농가가 추가 희망한 전량을 매입하게 됐습니다. 이에 따른 전남지역 올해 정부 매입량은 총 20만 1천톤으로, 전국 72만톤의 27.9% 수준입니다.
- 시장격리곡 매입은 오는 22일까지 마무리될 예정이며, 벼 매입 대금은 연내 농가별 통장계좌로 지급됩니다.
- 농식품부는 최종 매입 가격 결정을 25일자 쌀값이 나오는 27일께 확정해 연말까지 중간정산액(1등급 기준 3만원/40kg)을 제외한 차액을 농가에 지급할 계획입니다.
- 예년의 경우 매입가격 확정 이후 다음 연도 1월 중순께 시행됐으나, 올해는 농업인들의 연말 필요자금 수요를 감안해 지급 기일을 앞당겨 시행키로 했습니다.
- 이춘봉 전라남도 농식품유통과장은 “지난 10월 이후 쌀값이 지속적으로 회복 추세에 있어 농가들의 소득에 도움이 될 것으로 기대된다”며 “농가 보유 물량이 매입에 누락되는 사례가 없도록 모든 농가가 참여해 줄 것”을 당부했습니다.

\* 출처 : 전라남도



## ■ 동지 팔칼국수 · 팔경단으로 액운 막고, 복도 빌고

- 몸 보하는 팔 요리와 기능성분 · 가공성 우수한 우리 팔 품종 소개 -

- 농촌진흥청(청장 라승용)은 동지를 맞아 기능성분과 가공성이 우수한 우리 팔 『검구슬』과 『아라리』 품종을 사용해 팔칼국수와 찰수수팔경단 만드는 방법을 소개했다.
- 팔은 비타민 B1 함량이 100g당 0.54mg으로 곡류 가운데 가장 높으며, 특히 식이섬유와 칼륨이 풍부해 나트륨과 노폐물 제거에 탁월한 효과가 있다.
- 특히 검구슬 품종은 폴리페놀·탄닌·플라보노이드 등의 항산화 성분이 많아 기존 품종에 비해 항산화 활성이 35% 정도 높고, 색이 진해 칼국수나 죽으로 만들었을 때 붉은색이 잘 난다. 아라리 품종은 앙금 제조 시 향과 맛이 우수해 호두과자·팔빵·팔빙수 등 가공업체에서 선호한다.
- 맛있는 팔 요리를 만들기 위해서는 먼저 크기가 크고 광택이 나며 흰색 띠가 뚜렷한 좋은 팔을 골라야 한다.
- 팔칼국수 재료로는 삶은 팔(검구슬) 4컵, 우리밀가루 2컵, 물, 소금과 설탕 약간이 필요하다.
- 우리밀가루에 소금을 약간 넣어 반죽한 후 숙성시킨다.
- 삶은 팔을 물과 함께 곱게 갈아 체에 거른 후, 걸러진 팔물을 끓이면서 간을 한다.



- 숙성된 밀가루 반죽으로 면을 만들고, 준비된 팔물에 넣어 끓이면서 기호에 맞게 소금과 설탕으로 간을 맞춘다.
- 찰수수팔경단 재료로는 찰수수 2컵, 삶은 팔(아라리) 1컵 1/2, 물, 소금 약간이 필요하다.
- 충분히 불린 찰수수에 소금을 약간 넣고, 빵아 가루로 만든다.
  - 삶은 팔은 소금을 넣은 후 방망이로 찧어 팔고물로 만든다.
  - 찰수수가루를 익반죽해 숙성시킨 후 한입 크기의 경단으로 만든다.
  - 끓는 물에 경단을 익혀 물기를 뺀 후 준비한 팔고물을 골고루 묻힌다.
- 한편, 농촌진흥청은 팔 재배 면적 및 소비 확대를 위해 기능성분과 가공성이 우수한 품종을 개발해 보급하고 있다.
- 종자와 관련된 자세한 문의는 검구슬 품종은 거주지 관할 농업 기술센터, 아라리 품종은 농업실용화재단(031-8012-7100)으로 각각 하면 된다.

작목	품종명(연도)	수량성 (kg/10a)	주요 특성
팔	검구슬 (2011)	201	<ul style="list-style-type: none"> <li>· 검은 팔, 중간신육형으로 일시 수확가능</li> <li>· 폴리페놀, 플라보노이드 등 항산화 성분 고함유</li> </ul>
	아라리 (2011)	205	<ul style="list-style-type: none"> <li>· 검붉은 팔, 중간신육형으로 일시 수확가능</li> <li>· 통팔 및 앙금 가공적성 우수</li> </ul>

【아라리와 검구슬 품종 특성】

\* 출처 : 농촌진흥청



## ■ 밤이 가장 길고 낮이 가장 짧은 날... 동지[冬至]

- 24절기 중 스물두 번째에 해당하는 절기. 대설(大雪)과 소한(小寒) 사이에 오는 절기로 양력으로는 12월 22일 무렵, 음력 11월에 든다.
- 동지는 새해의 시작을 알리는 절기로 작은 설이라고도 불렀고, 궁중에서는 군신들과 왕세자들이 큰 연회를 열기도 하고 새해 달력을 만들어 궁에 바치는 풍습이 있었다.
- 팔의 붉은색은 음귀를 쫓아낸다고 믿어, 동짓날이 되면 팔죽을 쑤어 집 곳곳에 올려두고는 고사를 지낸 후, 팔죽이 다 식으며 식구들이 다 같이 둘러앉아 먹고 집 안에 나쁜 잡귀들을 없애기 위해 곳곳에 뿌리기도 했다고 한다. 이때 뿌리는 시간을 절입 시간이라 하고, 올해 절입시간은 12월 22일 오전 1시 28분이다.
- 동지부터 선달그믐까지 며느리들이 시어머니나 시할머니에게 버선을 지어 바치려고 바빠지는데 이를 동지헌말(冬至獻襪)이라고 한다. 풍년을 빌고 다산을 드린다는 뜻인 풍정(豊呈)이라고도 했다.
- 밤에는 새해를 대비해 복조리와 복주머니를 만들어 복조리는 부뚜막이나 벽에 걸어두고 한해의 복이 가득 들어오기를 빌었고, 깊어가는 겨울밤 화롯불에 추위를 녹이며, 고구마를 찌거나 구워 동치미와 함께 먹기도 하였다.

\* 출처 : 네이버 지식정보




## ■ 청렴 대한민국, 새로운 변화가 시작됩니다

「부정청탁 및 금품등 수수의 금지에 관한 법률」안내

청렴  
세상

청렴  
대한민국,  
새로운  
변화가  
시작  
됩니다



 국민권익위원회

청렴 대한민국!  
새롭게 시작합니다

청탁금지법은  
왜 필요할까요?

「청탁금지법」은 어느 곳 누구에게나 깨끗하고,  
공정한 세상을 원하는 국민의 마음을 담아  
만들어진 법입니다

- 공직자 등에 대한 부정청탁 및 공직자 등의 금품 등의 수수를 금지함으로써 공직자 등의 공정한 직무수행을 보장하고 공공기관에 대한 국민의 신뢰를 확보하는 것을 목적으로 한다. (법 제1조)



누구에게  
적용될까요?

**공직자등**

- 국가·지방공무원, 공직유관단체·공공기관의 장과 임직원
- 각급 학교의 장과 교직원 및 학교법인의 임직원
- 언론사의 대표자와 그 임직원

**공공기관의 의사결정 등에 참여하는 민간인 (공무수행사인)**

- 공무수행사인의 유형(4개) △각종 위원회에 참여하는 민간위원  
△공공기관의 업무를 위임·위탁받은 자 △공공기관에 파견 근무하는 민간인 △심의·평가업무를 담당하는 외부 전문가 등

**일반국민**

- 공직자 등에게 부정청탁을 하거나 수수금지 금품 등을 제공한 민간인





## 이제 혈연, 지연, 학연 청탁이 통하지 않는 문화가 만들어집니다

누구든지 직접 또는 제3자를 통하여 직무를 수행하는 공직자 등에게 「불법 인·허가, 면허처리」 등 14가지 유형의 부정청탁을 하면 안됩니다. (법 제5조제1항)

### 부정청탁의 행위유형 14가지

- 입학·성적·수행평가 등 학교 업무의 처리·조작
- 불법 인허가·면허 등 처리
- 채용·승진 등 인사에 개입
- 특정인의 계약 선정 또는 탈락에 개입
- 공공기관이 생산·공급하는 재화와 용역의 비정상적 거래
- 각종 평가·판정 업무 개입
- 공공기관의 의사결정 관여 직위에 선정·탈락되도록 개입
- 수상·포상 등의 선정·탈락에 개입
- 행정지도·단속 등의 대상 배제, 위법 사항 묵인
- 입찰·경매 등에 관한 직무상 비밀누설
- 보조금 등의 배정·지원, 투자 등에 개입
- 사건의 수사·재판 등에 개입
- 법령을 위반한 병역 관련 업무처리
- 행정처분·형벌부과의 감경·면제

#### 예외사항

• 부정청탁의 예외사유는 △법령이나 기준에서 정한 절차에 따른 특정 행위 요구, △공공기관 업무 관련 확인·문의 등 적법한 절차나 행위를 통해 공공기관에 요청하는 것 등입니다.

## 금품을 주지도 받지도 않는 사회, 신뢰의 대한민국을 만듭니다

누구든지 공직자 등에게 또는 그 공직자 등의 배우자에게 수수금지 금품 등을 제공하거나 그 제공의 약속 또는 의사표시를 해서는 안됩니다. (법 제8조제5항)

### 이런 경우 금품 등 수수에 해당합니다.

직무와 관련이 없더라도  
1회 100만원  
연간 300만원 초과  
금품 등 수수

직무와 관련하여  
1회 100만원 이하  
금품 등 수수

배우자가  
수수 금지 금품 등을  
받은 경우

외부강의시  
대통령령으로 정하는  
금액을 초과하는  
사례금 수수

#### 예외사항

• 예외적으로 허용되는 금품은 △친족이 제공하는 금품, △오랜 친구가 질병, 재난 등으로 어려운 처지에 있는 공직자 등에게 제공하는 금품, △불특정 다수 대상 기념품 또는 홍보용품 등이 해당됩니다.

\* 출처 : 국민권익위원회





164호

## 주간 전남농업정보

전라남도농업기술원 자원경영과

58213 전남 나주시 산포면 세남로 1508  
Tel 061-330-2593 Fax 061-335-4199