

생명의 땅,
청년이 돌아오는 전남

전남 163호 농업정보

주간 2017. 12. 11. ~ 12. 17.



 전남 농업기술원

드론 이용 배추 해충방제 농약살포기준 마련

목 차 및 요약

1 주간 기상전망 5

- ▶ 찬 대륙고기압의 영향으로 12일에 눈이 오겠고, 그 밖의 날에는 고기압의 가장자리에 들어 가끔 구름이 많겠음
- ▶ 기온은 평년(최저기온: -3~3도, 최고기온: 7~10도)보다 낮겠음
- ▶ 강수량은 평년(0~1mm)보다 많겠음

2 농산물 주간동향(관측정보) 8

- ▶ 마늘·양파 가격 및 생산전망
- ▶ 대파·전고추 가격 및 생산전망
- ▶ 월동배추·무 수급안정을 위한 선제적 대책 추진

3 농림축산식품 수출입 동향 11

- ▶ 국산 국화 백마, 겨울에는 중국에서 꽃 피운다

4 주요 농축산물 가격정보 13

- ▶ 품목별 도소매 정보

5 저비용·고소득 농업기술 정보 15

- ▶ 드론 이용 배추 해충방제 농약살포기준 마련
- ▶ 스마트 팜 도입 시 작목별 적합한 설계가 우선
- ▶ 겨울철 건강, 팔방미인 들깨로 지키세요
- ▶ 인삼·삼백초, 환경호르몬 독성 완화에 효과적
- ▶ 감귤 새 품종 윈터프린스 묘목업체에 선보여
- ▶ 닭진드기, 찾아보기표·골판지로 간편하게 잡을 수 있어

6 정책 동향 23

- ▶ 내년부터 초등학생 과일간식 제공, 동물복지형 축산, 청년농 지원 등 새정부 농정과제 본격 추진키로
- ▶ 드론 띄워 AI 일제 항공 소독

7 전남 시군 농정 동향 25

- ▶ 나주시, 도농상생 공공급식 협약 체결... 로컬푸드 판로 확대
- ▶ 고흥군, 겨울철 과원 한해(寒害) 예방관리 철저
- ▶ 장흥군, 낙농 2세대 청년 수제 치즈 제조에 도전장
- ▶ 장성군, 365생 농식품 파워브랜드 선정
- ▶ 완도군, 완도산 쌀은 완도자연그대로미(米)
- ▶ 진도군, 2017년산 공공비축미곡 매입 나서



8 해외 농업정보 31

- ▶ 중국, 산둥성 룡청시 유제품 수입 시스템 개선
- ▶ 미국, 인기 있는 이국적인 신선농산물
- ▶ 한국의 우수한 벼 품종 개발 기술 아프리카에 전한다
- ▶ 해외 곡물시장 일일동향 (17. 12. 11. 시카고 선물거래소)

9 사업신청 및 홍보안내 36

- ▶ 수도권서 전남 우수 농·특산물 판매전
- ▶ AI 인체감염, 정확히 알면 예방할 수 있어요



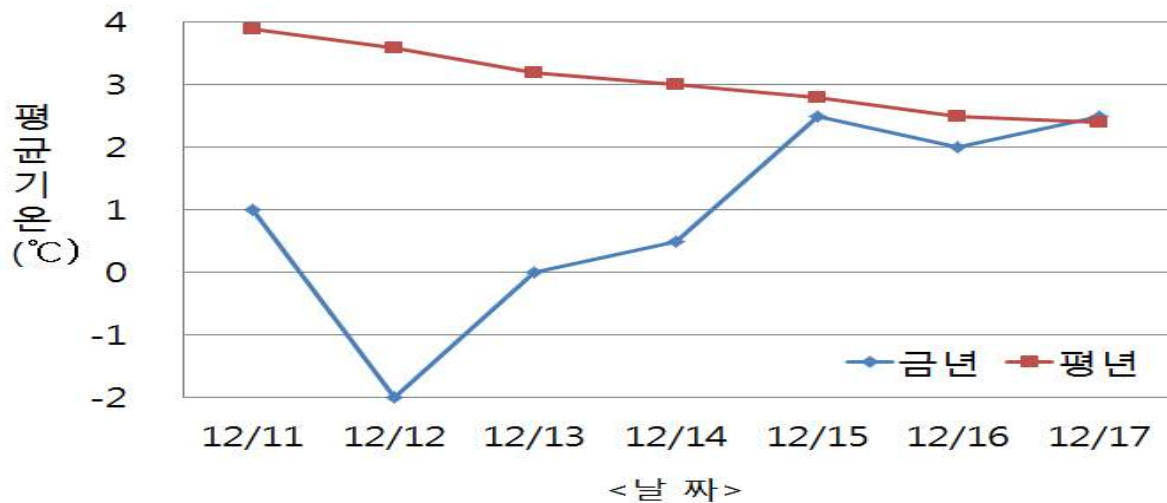
1

주간 기상 전망



■ 기상청 중기예보(12월 11일~12월 17일, 광주 기준)

- 평균기온 : 0.9℃ (평년대비 2.1℃ 낮음)
- 최고기온 : 4.4℃ (평년대비 3.4℃ 낮음)
- 최저기온 : -2.6℃ (평년대비 1.7℃ 낮음)
- 강 수 량 : 0.9mm



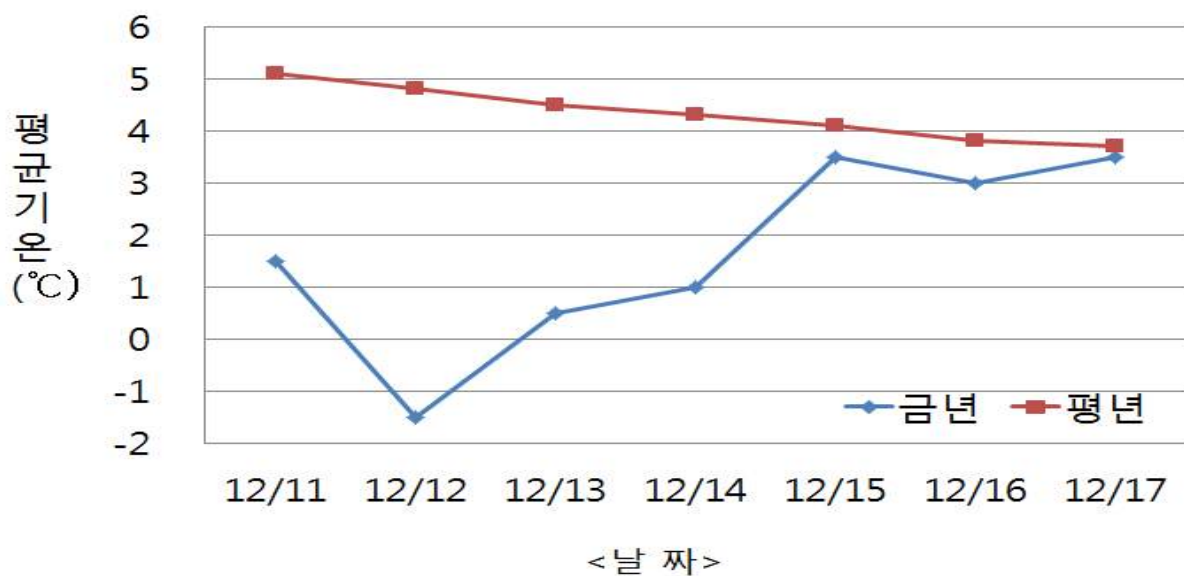
일 별 (월 · 일)	평균기온(℃)			최고기온(℃)			최저기온(℃)			강수량(mm)
	금년 (a)	평년 (b)	차이 (a-b)	금년 (a)	평년 (b)	차이 (a-b)	금년 (a)	평년 (b)	차이 (a-b)	평년
평 균	0.9	3.1	-2.1	4.4	7.8	-3.4	-2.6	-0.9	-1.7	0.9
12. 11.(월)	1.0	3.9	-2.9	3.0	8.7	-5.7	-1.0	-0.1	-0.9	1.1
12. 12.(화)	-2.0	3.6	-5.6	1.0	8.3	-7.3	-5.0	-0.3	-4.7	1.1
12. 13.(수)	0.0	3.2	-3.2	3.0	7.9	-4.9	-3.0	-0.7	-2.3	0.9
12. 14.(목)	0.5	3.0	-2.5	5.0	7.7	-2.7	-4.0	-1.0	-3.0	0.8
12. 15.(금)	2.5	2.8	-0.3	7.0	7.5	-0.5	-2.0	-1.1	-0.9	0.9
12. 16.(토)	2.0	2.5	-0.5	6.0	7.2	-1.2	-2.0	-1.4	-0.6	0.9
12. 17.(일)	2.5	2.4	0.1	6.0	7.2	-1.2	-1.0	-1.6	0.6	0.8

* 기온과 강수량은 평균이며, 평년은 1981-2010년까지 30년간 평균값임



■ 기상청 중기예보(12월 11일~12월 17일, 목포 기준)

- 평균기온 : 1.6℃ (평년대비 1.5℃ 낮음)
- 최고기온 : 4.4℃ (평년대비 4.3℃ 낮음)
- 최저기온 : -1.1℃ (평년대비 2.0℃ 낮음)
- 강 수 량 : 0.9mm

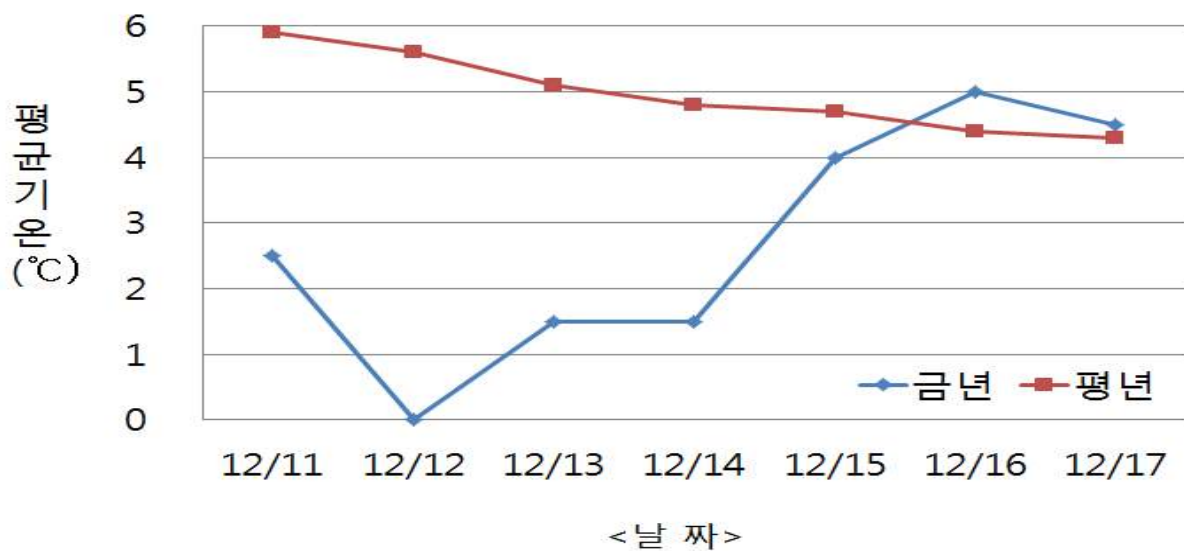


일 별 (월 · 일)	평균기온(°C)			최고기온(°C)			최저기온(°C)			강수량(mm)
	금년 (a)	평년 (b)	차이 (a-b)	금년 (a)	평년 (b)	차이 (a-b)	금년 (a)	평년 (b)	차이 (a-b)	평년
평 균	1.6	4.3	-1.5	4.4	8.7	-4.3	-1.1	0.9	-2.0	0.9
12. 11.(월)	1.5	5.1	5.0	3.0	9.6	-6.6	0.0	1.5	-1.5	0.9
12. 12.(화)	-1.5	4.8	-6.3	1.0	9.1	-8.1	-4.0	1.3	-5.3	1.0
12. 13.(수)	0.5	4.5	-4.0	3.0	8.8	-5.8	-2.0	1.0	-3.0	0.9
12. 14.(목)	1.0	4.3	-3.3	5.0	8.6	-3.6	-3.0	0.8	-3.8	0.9
12. 15.(금)	3.5	4.1	-0.6	7.0	8.4	-1.4	0.0	0.8	-0.8	1.0
12. 16.(토)	3.0	3.8	-0.8	6.0	8.2	-2.2	0.0	0.4	-0.4	0.9
12. 17.(일)	3.5	3.7	-0.2	6.0	8.3	-2.3	1.0	0.2	0.8	0.7

* 기온과 강수량은 평균이며, 평년은 1981-2010년까지 30년간 평균값임

■ 기상청 중기예보(12월 11일~12월 17일, 여수 기준)

- 평균기온 : 2.7℃ (평년대비 2.3℃ 낮음)
- 최고기온 : 5.4℃ (평년대비 3.4℃ 낮음)
- 최저기온 : 0.0℃ (평년대비 1.8℃ 낮음)
- 강 수 량 : 0.5mm



일 별 (월 · 일)	평균기온(°C)			최고기온(°C)			최저기온(°C)			강수량(mm)
	금년 (a)	평년 (b)	차이 (a-b)	금년 (a)	평년 (b)	차이 (a-b)	금년 (a)	평년 (b)	차이 (a-b)	평년
평 균	2.7	5.0	-2.3	5.4	8.8	-3.4	0.0	1.8	-1.8	0.5
11. 27.(월)	2.5	5.9	-3.4	4.0	9.8	-5.8	1.0	2.7	-1.7	0.7
11. 28.(화)	0.0	5.6	-5.6	3.0	9.4	-6.4	-3.0	2.3	-5.3	0.7
11. 29.(수)	1.5	5.1	-3.6	4.0	9.0	-5.0	-1.0	1.9	-2.9	0.5
11. 30.(목)	1.5	4.8	-3.3	6.0	8.6	-2.6	-3.0	1.6	-4.6	0.6
12. 1.(금)	4.0	4.7	-0.7	7.0	8.5	-1.5	1.0	1.5	-0.5	0.6
12. 2.(토)	5.0	4.4	0.6	8.0	8.2	-0.2	2.0	1.2	0.8	0.4
12. 3.(일)	4.5	4.3	0.2	6.0	8.1	-2.1	3.0	1.1	1.9	0.3

* 기온과 강수량은 평균이며, 평년은 1981-2010년까지 30년간 평균값임



2

농산물 주간동향(관측정보)



■ 마늘 가격 및 생산전망

□ 가격전망 : 12월 간마늘 가격 전월 대비 보합세 전망

- 12월 간마늘 도매가격은 2017년산 생산량 및 입고량 증가로 전년보다 낮으나, 전월 대비 보합세로 전망된다.
- 12월 간마늘 가격은 저장 및 가공비가 상승하나, 2017년산 재고량이 많아 전월(6,550원)과 비슷한 6,600원/kg 내외로 전망된다.

□ 생산전망 : 2018년산 재배면적 전년 대비 증가 추정

- 2018년산 마늘 재배면적은 대서종을 중심으로 전년보다 6% 증가한 것으로 추정된다.
- 2018년산 마늘 재배면적은 농가의 수취가격 상승 기대 심리로 전년과 평년보다 각각 6, 11% 높은 26,400ha로 추정된다.

■ 양파 가격 및 생산전망

□ 가격전망 : 12월 양파 가격 전월 대비 보합세 전망

- 12월 양파의 평균 도매가격은 재고량 감소로 전년(1,000원)보다 높으나, 전월과 비슷한 상품 kg당 1,200원 내외로 전망된다.

□ 생산전망 : 2018년 양파 재배면적 증가 추정

- 2018년산 양파 재배면적은 2017년산 보다 9~14%, 평년보다 8~13% 증가한 21,220~22,240ha로 추정된다.



■ 대파 가격 및 생산전망

□ 가격전망 : 12월 가격 전월과 비슷할 전망

- 12월 대파 출하량은 출하면적과 단수가 각각 5%씩 증가하여 전년보다 10% 증가할 것으로 전망된다.
- 12월 대파 상품 kg당 도매가격은 전년 및 평년보다 낮으나, 전월과 비슷한 1,300원 내외로 전망된다.

□ 생산전망 : 겨울대파 재배면적 증가 및 생육 회복

- 겨울대파 재배면적은 전년 출하기 가격 상승으로 평년 대비 6% 증가한 3,542ha로 조사되었다. 출하면적은 재배면적 증가로 전년 대비 10~12% 증가할 것으로 전망된다.
- 다만, 신안의 경우 여름철 잦은 비와 고온으로 무름병이 발생하여 전년보다 단수가 감소할 것으로 전망된다.

■ 건고추 가격 및 생산전망

□ 가격전망 : 12월 가격 전월 대비 약보합세 전망

- 12월 화건 상품 600g당 평균 도매가격은 2017년산 생산량 감소로 평년보다 높으나, 정부비축물량 방출로 전월(13,000원) 대비 약보합세로 전망된다.

□ 생산전망 : 2018년산 재배의향면적 증가 전망

- 2018년산 고추 재배의향면적은 2017년산보다 2~5% 증가한 2만 8,800~2만 9,700ha로 전망된다.

* 출처 : 한국농촌경제연구원



■ 월동배추 · 무 수급안정을 위한 선제적 대책 추진

- 평년 대비 과잉물량 전량 시장격리 방침 -

- 농림축산식품부(장관 김영록)는 10월 27일 발표한 『김장채소 수급안정 대책』의 후속조치로 『배추·무 수급안정 대책』을 추가 시행한다고 밝혔다.

□ 수급전망 : 배추는 전반적으로 수급여건이 양호하나, 무는 공급과잉 기조가 지속될 전망

- 배추 : 가을배추 생산량은 평년 대비 1.8% 증가하나, 월동배추 생산량은 2.6% 감소할 전망으로, 향후 가격 안정대 유지 전망
- 무 : 가을무 생산량은 평년과 비슷한 수준이나, 월동무 생산량이 평년 대비 23.8% 증가할 전망으로, 향후 가격 약세 전망

□ 수급안정 대책

- 과잉물량 전량을 선제적으로 시장격리하여 수급·가격 안정화
 - 공급여건이 양호한 배추는 수매비축 및 탄력적 방출로 가격 안정대 유지, 과잉 기조인 무는 단계적 산지폐기로 가격 지지
- 수급 모니터링 및 농가 기술지도 강화로 안정생산 지원
- 관측 속보, 소비처 가격정보 제공 등으로 합리적 소비 지원
- 농식품부는 금번 수급대책을 차질 없이 추진하는 한편, 시장·산지 동향을 수시로 점검하면서 향후의 수급여건 변동에도 선제적으로 대응하는 등 배추·무 가격이 적정 수준을 유지할 수 있도록 최선을 다할 것이라고 밝혔다.

* 출처 : 농림축산식품부

3

농림축산식품 수출입 동향



■ 국산 국화 백마, 겨울에는 중국에서 꽃 피운다

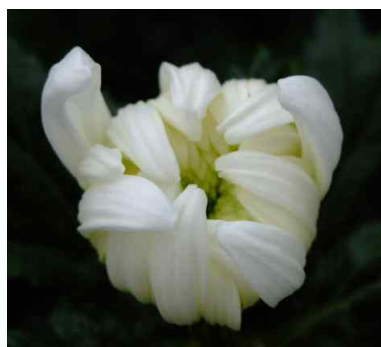
- 한·중 협력으로 겨울 생산 성공, 일본 국화시장에 연중 공급 기대 -
- 농촌진흥청(청장 라승용)은 일본시장에 국산 국화 『백마』 품종을 연중 공급하기 위하여 지난 2년간 중국 해남도(하이난성)에서 겨울철 생산을 중심으로 시험재배를 추진한 결과, 이번 겨울부터 일본시장으로 수출할 수 있는 체계를 마련했다고 밝혔다.
- 국화의 나라, 일본에서도 경쟁력이 있는 품종으로 자리잡은 백마 품종은 한여름을 중심으로 국내 생산하여 일본의 주요 성수기인 8월(8. 15.)과 9월(추분, 9. 23.)에만 집중하여 수출하였다.
- 겨울철에는 중국으로부터의 값싼 절화 국내 유입, 동계난방비 부담 등으로 국내 생산을 기피하였지만, 일본에서는 연중 공급을 요구하는 시장의 수요가 있어, 그동안 농촌진흥청에서는 겨울철 생산이 가능한 해외 생산지를 물색해 왔다.
- 중국의 해남도는 1월에도 일평균 최저기온이 15℃ 내외로, 국화 생산에 큰 어려움이 없을 것으로 판단하였고, 지난 2015년 5월, 중국에 품종보호권 출원·등록을 완료하여 국내 수출농가에 영향을 주지 않고 중국 생산과 일본 수출이 가능한 방안을 확보했다.

* 중국 전용실시: 2015. 12.(5년간), (주)로즈피아. 로열티 15원/주(5.6백만원/ha)



- 지난 2016년 초 4차례 재배시험 동안에 생육과 개화반응을 면밀히 분석한 결과, 중국 해남도에서 여름국화인 백마품종의 겨울 생산을 성공시킬 수 있었다.
- 2016년 연말생산에서는 현지생산자의 기술미숙에 의한 불시개화와 병해충 발생, 태풍피해 등으로 정상 출하에 실패하는 어려움을 겪기도 했다.
- 이후 수차례에 걸친 우리 전문가의 현지 파견으로 현장의 문제를 해결하고, 소셜네트워크서비스(SNS)를 통한 실시간 기술지원을 통해 이번 겨울 생산이 성공할 수 있었다.
- 해남도에서의 국화 겨울 생산은 재배기간 중의 고온, 태풍, 병해충, 일장 감소 등으로 인해 고품질 생산이 가장 어려운 시기로서, 이번 수출국화 생산성공은 연중수출을 완성하는 핵심요소이다.

* 출처 : 농촌진흥청



【백마 개화 사진】

4

주요 농축산물 가격정보


☐ 품목별 도소매 정보

(2017. 12. 11. 기준/단위 : 원)

부류	품 목	전국 평균 도매가격(상품기준)						등 락 률(%)	
		판매 단위	당일 (12/11)	1주일전 (12/4)	1개월전	1년전	일평년	전년 대비	평년 대비
식량작물	쌀(일반계)	20kg	39,000	38,600	38,500	32,400	40,607	↑ 20.4	↓ 4.0
	콩(백태)	35kg	163,000	164,200	164,800	187,800	165,200	↓ 13.2	↓ 1.3
	고구마(밤)	10kg	28,000	27,600	25,275	25,200	22,200	↑ 11.1	↑ 26.1
	감자(수미)	20kg	46,600	46,200	42,300	32,800	25,280	↑ 42.1	↑ 84.3
채소류	배추(가을)	1kg	642	584	610	910	611	↓ 29.5	↑ 5.1
	양배추	10kg	7,500	7,400	7,325	14,800	7,273	↓ 49.3	↑ 3.1
	오이(다다기계통)	10kg	24,000	24,333	19,583	28,250	34,213	↓ 15.0	↓ 29.9
	애호박	20개	16,400	12,800	13,600	19,400	23,347	↓ 15.5	↓ 29.8
	건고추(화건)	60kg	1,270,000	1,290,000	1,292,500	580,000	776,933	↑ 119.0	↑ 63.5
	풋고추	10kg	29,200	28,600	41,700	48,700	45,580	↓ 40.0	↓ 35.9
	마늘(깐마늘)	20kg	130,000	131,200	130,300	148,000	118,000	↓ 12.2	↑ 10.2
	양파	20kg	24,600	24,800	25,100	21,200	21,973	↑ 16.0	↑ 12.0
	당근	20kg	25,600	28,400	33,550	74,300	32,387	↓ 65.5	↓ 21.0
	대파	1kg	1,780	1,640	1,715	2,495	1,948	↓ 28.7	↓ 8.6
	파프리카	5kg	20,000	17,800	19,350	26,450	23,667	↓ 24.4	↓ 15.5
	토마토	10kg	23,200	25,200	24,550	40,550	27,013	↓ 42.8	↓ 14.1
	방울토마토	5kg	17,520	17,800	20,750	27,500	16,760	↓ 36.3	↑ 4.5
	사과(후지)	10kg	33,800	33,400	33,150	38,050	40,372	↓ 11.2	↓ 16.3
과일류	배(신고)	15kg	33,400	33,400	33,350	37,500	40,807	↓ 10.9	↓ 18.2
	감귤	10kg	20,600	21,400	21,950	17,000	17,400	↑ 21.2	↑ 18.4
	단감	10kg	29,800	30,400	24,000	23,600	21,951	↑ 26.3	↑ 35.8

부류	품 목	전국 평균 도매가격(상품기준)						등 락 률(%)	
		판매 단위	당일 (12/11)	1주일전 (12/4)	1개월전	1년전	일평년	전년 대비	평년 대비
특용 작물	참깨(백색)	30kg	499,000	498,000	498,000	519,600	527,200	↓ 4.0	↓ 5.3
	느타리버섯	2kg	13,000	12,200	12,750	14,700	12,173	↓ 11.6	↑ 6.8
	새송이버섯	2kg	7,800	8,000	8,050	8,200	8,107	↓ 4.9	↓ 3.8
축 산 물 (소매가)	쇠고기(한우등심)	100g	8,327	8,276	8,154	7,821	6,904	↑ 6.5	↑ 20.6
	돼지고기(삼겹살)	100g	2,040	1,948	1,953	1,925	1,837	↑ 6.0	↑ 11.1
	닭고기	1kg	5,117	5,273	5,184	5,175	5,466	↓ 1.1	↓ 6.4
	계란(특란)	30개	5,714	5,744	5,821	5,873	5,769	↓ 2.7	↓ 1.0
	우유	1리터	2,520	2,520	2,520	2,528	2,530	↓ 0.3	↓ 0.4

※ 1개월전, 1년전은 해당일자 기준 5일 이동평균 가격임

평년은 5년간(금년 제외) 해당일에 대한 최고값과 최소값을 제외한 3년 평균값임

* 자료 출처 : aT KAMIS(한국농수산물유통공사)

□ 가축 및 축산물 산지시세

(2017. 12. 11. 기준)

구 분		금주가격	전주가격	1년전	등 락 률(%)	
					전주 대비	전년 대비
큰 소 (600Kg)	암	5,557 천원	5,553 천원	5,580 천원	↑ 0.1	↓ 0.4
	거세	6,382 "	6,913 "	5,833 "	↓ 7.7	↑ 9.4
송아지 (6~7월)	암	2,955 "	2,898 "	2,586 "	↑ 2.0	↑ 14.3
	수	3,591 "	3,461 "	3,021 "	↑ 3.8	↑ 18.9
육우(600Kg)		3,119 "	3,095 "	2,932 "	↑ 0.8	↑ 6.4
돼지(110kg)		395 "	369 "	347 "	↑ 7.0	↑ 13.8
육계(원/kg)		1,123 원	1,202 원	1,329 원	↓ 6.6	↓ 15.5
계란(원/특란10개)		1,250 "	1,282 "	1,551 "	↓ 2.5	↓ 19.4
생체오리(원/kg)		2,667 "	2,667 "	1,667 "	- 0.0	↑ 60.0

※ 생산비('16) : 한우(거세우) 5,976(송아지 가격 2,885), 육우 3,726천원, 돼지 267천원, 육계 1,244원/kg, 오리 1,944원/kg, 계란 974원/10개, 우유 760원/ℓ

* 자료 출처 : 축산물품질평가원, 농협축산정보센터

5

저비용·고소득 농업기술 정보



드론 이용 배추 해충방제 농약살포기준 마련

- 3m 높이에서 10km/h 속도로 살포 -

- 전남농업기술원(원장 김성일)은 농업에서 드론의 효율적이고 안전한 사용을 위하여 농약종류, 살포높이, 살포농도, 진행속도 등 과학적인 농약살포 기준을 마련하였다고 밝혔다.
- 전세계 드론시장은 2015년 40억달러에서 2025년 148억달러로 급격히 성장할 전망이다, 농업분야에서는 다양한 탑재장비와 센서를 활용해 작황분석, 파종, 병해충 방제, 토양 시비처방 등으로 활용범위가 확대되고 있다. 하지만 국내 농업용 드론 활용은 시작 단계로 안전한 사용기준이 정립되지 않아 여러 가지 문제점을 안고 있는 실정이다.
- 이에 전남농업기술원은 과학적인 농약살포 기준을 마련하기 위하여 농약의 살포높이, 진행 속도별 식물체에 낙하하는 입자수와 식물체의 윗면, 사면, 아랫면에 낙하하는 입자를 정밀조사 하였다. 또한 배추의 주요해충인 배추좀나방, 파밤나방을 대상으로 효과적인 약제 선발, 각 해충의 치사농도 및 살포량을 산출하였다.
- 그 결과 드론을 이용한 배추 해충 방제기준을 설정하였는데, 방제 효과가 우수한 약제는 크로르페나피르엑상수화제, 비스트리플루론·크로르페나피르엑상수화제 2종이었으며, 살포방법으로는 상기 농약을 20배로 희석하여 지면에서 3m 높이로 진행속도 10km/h로 살포하면 식물체에 낙하하는 입자수가 72개/cm²로 해충방제에 충분한 양이 떨어진다고 하였다.

* 출처 : 전남농업기술원



■ 스마트 팜 도입 시 작목별 적합한 설계가 우선

- 시설원에 스마트 팜 현장적용기술과 토마토 스마트 온실관리 매뉴얼 활용 -

- 농촌진흥청(청장 라승용)은 시설원에 스마트 팜 도입 농가들의 이해를 돕기 위해 작목별 스마트 팜의 제어방법과 운영기술 등을 소개했다.
- 스마트 팜의 확산을 위해 농촌진흥청에서는 2016년부터 도 단위 대표 품목에 대해 한국형 스마트 팜 모델을 구축해나가고 있다.

* 도 단위 대표 품목 : 경기 포도, 강원 느타리버섯, 충남 토마토, 전북 딸기, 경북 참외, 경남 국화, 제주 감귤

- 작목별 재배특성에 따라 스마트 팜 적용모델과 주요 제어기술엔 차이가 있기에 농가에서는 사전에 정확한 정보를 알고 있어야 한다.
- 토마토는 재배기술, 작기 등이 다양하므로 시설유형과 기술 우선 순위를 고려해 제어방법을 도입해야 한다.
- 단동 또는 높이가 낮은 하우스, 일 년 동안 2번 재배, 토양재배 또는 수경재배에서 시간·횟수로 양분공급을 하는 농가는 단순 제어가 적합하다. 규모와 시설이 잘 갖춰지고 수경재배를 하고 있는 기술 수준이 높은 농가는 복합환경제어를 도입하는 것이 좋다.
- 딸기·토마토 등 수경재배 농가는 스마트 팜 도입 시 양액에 대한 급여정보와 작물이 흡수하고 남은 배액에 대한 데이터 측정이 필수사항이며, 이 값의 차이를 통해 정밀한 양분관리가 가능하다.
- 참외는 단동하우스, 무가온 작물로 1~3월 보온 및 환기관리가 중요하다. 관수 시작시기와 관수 간격, 생육단계별 토성에 따른 물관리가 핵심기술로 보온덮개 원격개폐와 토양수분 데이터를 수집하는 단순제어기술을 도입하는 것이 좋다.
- 연동하우스에서 포도 재배 시엔 과실의 정도와 열과 유무, 당도 등이 최고 품질을 좌우하므로, 온도에 의한 적기 환기와 토양수분 센서에 의한 자동관수 기술 등이 중요하다.

- 감귤은 개화기 적절한 온도관리와 토양 수분관리가 균일한 품질 향상에 중요하므로 원격 자동관수기술이 필수적이다.
- 국화는 연중재배를 위해 차광과 전조처리가 상품성 향상에 중요하다. 따라서 내부에 광량을 측정하는 일사센서를 설치하고 개화기 조절을 위한 일장처리가 잘 진행되는지를 체크해야 한다.
- 느타리버섯은 병 재배 판넬 재배사에 적합하며, 공조시스템과 LED 조도 제어기술로 생육실 별로 개별 제어해야 한다. 또한 작목별 환경을 측정하는 센서의 위치도 중요하다.
- 온·습도, 이산화탄소 센서는 온실의 출입구 쪽에서 약 10m 정도 떨어져 작물의 생장점 부근에 높이를 조절할 수 있도록 설치하는 것이 좋다. 센서를 고정할 경우 지면에서 약 1.5m 높이에 위치하도록 한다.
- 토양수분을 측정할 경우 뿌리깊이와 관수시간에 따른 수분이동을 고려해 설치한다. 채소의 경우 10cm 정도 깊이, 점적구로부터 20cm 정도 떨어진 곳에 센서를 묻어야 한다.
- 농촌진흥청에서는 이러한 작목별 스마트 팜 운영사례를 중심으로 설치 전 고려사항과 제어방법의 선택, 센서 등의 설치기준, 주요 기기 표준안 등의 내용을 담은 『시설원예 스마트 팜 현장적용 기술』을 만들었다. 또한 복합환경제어 기술의 이론 및 온실제어에 대한 내용을 담은 『토마토 스마트 온실관리 매뉴얼』도 있다.
- 관련 자료는 농촌진흥청 농업과학도서관(lib.rda.go.kr)이나 농사로(www.nongsaro.go.kr)의 영농기술, 농업도서정보에서 볼 수 있도록 PDF 파일을 올려놓을 계획이다.

* 출처 : 농촌진흥청



■ 겨울철 건강, 팔방미인 들깨로 지키세요

- 들깨 먹으면 항바이러스·항산화 증진, 치매예방 효과 기대 -
- 농촌진흥청(청장 라승용)은 추운 겨울을 건강하게 날 수 있도록 들깨의 영양 및 기능성 성분과 활용 방법을 소개했다.
- 들깨가루에는 루테올린·로즈마린산·폴리코사놀 등의 기능성 성분이 함유돼 있다.
- 특히, 루테올린은 항바이러스 효과가 있으며, 멜라닌 색소 억제 활성이 기존 미백화장품 원료인 알부틴에 비해 2배 이상 높아 화장품 원료로 사용 시 미백 효과도 있다.
- 로즈마린산은 항산화와 치매예방에 좋은 성분으로 알려져 있으며, 폴리코사놀은 몸에 해로운 LDL콜레스테롤을 낮추는 데 도움을 준다. 또한 들기름의 60%를 차지하는 오메가-3 계열 지방산 알파-리놀렌산은 학습능력 향상 및 기억력 개선에 효과가 있다.
- 농촌진흥청이 개발한 『들샘』 품종은 가공에 적합하면서 기능성 성분 함량이 많으며, 다양한 방법으로 즐길 수 있는 이점이 있다.
- 들샘 품종은 기름 함량이 많아 들기름용으로 이용되고 있으며, 루테올린 함량이 133ug/g으로 높아 가루용으로 먹어도 좋다.
- 들깨는 주로 볶아서 가루로 내 양념으로 사용하거나 기름을 짜서 먹는데, 건강기능성 성분을 모두 섭취하기 위해서는 통으로 먹는 것이 좋다.
- 들깨가루는 취향에 맞게 국이나 찌개 등에 조미로 쓸 수 있으며, 칼국수나 파스타·수제비 등에 주 양념으로 활용하는 등 다양하게 즐길 수 있다.

* 출처 : 농촌진흥청

■ 인삼·삼백초, 환경호르몬 독성 완화에 효과적

- 세포·동물실험 결과, 활성산소 줄이고 세포사멸 억제돼 -
- 농촌진흥청(청장 라승용)은 인삼과 삼백초가 대표적인 환경호르몬인 비스페놀A와 스티렌의 독성을 각각 줄여준다는 것을 세포실험과 동물실험을 통해 입증했다.
- 수컷 쥐 생식세포주에 비스페놀A를 처리하면 우리 몸에 해를 주는 활성산소(ROS)가 증가하고 세포를 죽이는 관련 유전자의 발현이 증가해 세포사멸이 유도된다.
- 인삼 추출물을 이용해 세포실험을 한 결과, 비스페놀A에 의해 증가된 활성산소를 26.1~35.8% 감소시키고 활성화된 세포사멸 관련 유전자 발현을 66~77% 감소시켰다.
- 또한 동물실험을 통해 비스페놀A에 의한 실험쥐 고환의 정모세포, 정자세포의 위축과 간질세포의 감소가 인삼추출물에 의해 회복됨을 확인했다.
- 삼백초 추출물을 이용해 세포실험을 한 결과, 수컷 쥐 생식 세포주에서 스티렌에 의해 증가된 활성산소를 46% 낮추고 세포사멸 단백질의 발현을 36% 정도 억제시켰다.
- 우리 몸이 환경호르몬에 자주 노출되면 생식기능의 이상, 호르몬 분비의 불균형, 면역기능 저해, 신경계 마비, 간독성, 유방암 및 전립선암 증가 등 다양한 질환이 유발된다.
- 대표적인 환경호르몬인 비스페놀A는 전 세계에서 가장 많이 생산되고 있는 화학물질 중의 하나로化粧품의 향균제, 통조림내의 코팅제, 치과 치료용 합성수지 제조 등에 사용된다.
- 농촌진흥청은 이번 연구 결과를 바탕으로 추가 시험을 거쳐 인삼·삼백초 추출물을 환경호르몬 완화 기능성 식품 소재로 사용할 수 있도록 산업화를 추진할 계획이다.

* 출처 : 농촌진흥청



■ 감귤 새 품종 윈터프린스 묘목업체에 선보여

- 감귤연구소에서 현장평가회... 온주밀감보다 달고 과즙 많아 -
- 농촌진흥청(청장 라승용)은 12월 5일 감귤연구소(제주도 서귀포시)에서 감귤 새 품종 『윈터프린스』 현장평가회를 개최하였다.
- 농촌진흥청에서 개발한 감귤 윈터프린스는 11월 하순에서 12월 중순까지 수확 가능한 품종으로, 이때 출하되는 온주밀감과 차별화된 장점이 있어 소비자의 선택의 폭을 넓힐 수 있다.
- 당도는 12°Brix 내외로 온주밀감(평균 10°Brix 내외)보다 달콤하고 과즙이 많은 장점이 있으며 껍질 벗김도 보다 쉽다. 또한 씨가 없어 만감류의 단점도 충족시킨 품종이다.
- 과실 무게는 150g으로 온주밀감보다는 1.5배 정도 크고 만감류의 절반 크기이다. 뿐만 아니라, 나무세력이 강함에도 가시가 발생하지 않아 재배가 쉬워 농가에서 선호할 것으로 여겨진다.
- 감귤 윈터프린스는 2016년 개발된 품종으로 올해 말 통상실시를 앞두고 있다. 내년에 묘목업체로 분양해 묘목업체에서 1년 정도 나무를 키운 후 2019년 상반기에 농가로 묘목이 보급될 계획이다.

* 출처 : 농촌진흥청



【윈터프린스 착과】



【황금향좌과 윈터프린스(우) 껍질 벗김 비교】

■ 닭진드기, 찾아보기표·골판지로 간편하게 잡을 수 있어

- 좁은 틈으로 유인해 최대 8천 500마리 포획 -

- 산란계(알 생산 닭) 농장에 큰 피해를 주는 닭진드기의 서식 밀도를 확인하고 간편하게 제거할 수 있는 방법이 나왔다.
- 닭진드기의 크기는 0.5~1mm정도로 매우 작으며 어둡고 습하고 좁은 공간을 좋아한다. 특히 공기 통로(에어덕트), 철망우리(케이지) 틈새, 달걀과 닭똥 운반대 등에 많이 서식한다.
- 주로 밤에 닭으로 이동해 30~60분 정도 피를 빨 뒤, 다시 좁은 틈으로 이동해 알을 낳고 수를 늘리며 산다.
- 농촌진흥청은 좁은 틈을 좋아하는 닭진드기의 특성을 이용해 찾아보기표(견출지)와 골판지로 진드기를 유인, 제거하는 방법을 제시했다.
- 찾아보기표는 가로·세로 각각 2cm 크기로 어둡고 먼지가 있는 철망우리(케이지)에 되도록 많이 부착한다.
- 골판지는 가로·세로 10, 30cm로 잘라 둥글게 만 뒤 테이프로 고정해 두루마리(롤) 형태로 이용한다. 공기 통로, 케이지 틈새, 계란·닭똥 운반대 등 진드기가 서식 가능한 곳에 충분히 설치한다. 일주일 전후로 유인이 가능하며 이후 제거해 태운다.
- 농촌진흥청은 설치 일주일 후 유인 효과를 확인한 결과, 찾아보기표로는 1개당 평균 241마리, 최대 632마리까지 잡혔고, 골판지 두루마리로는 1개당 평균 1천 377마리, 최대 8천 500마리까지 유인이 가능했다.



- 닭진드기는 우리나라뿐 아니라 유럽과 아시아 닭 사육농장에 가장 큰 피해를 주는 외부기생충이다.
- 닭의 피를 빨아 빈혈, 가려움, 불안과 불면으로 달걀 생산율(산란율)과 품질을 떨어뜨린다. 스트레스를 많이 받은 닭은 이상행동을 보이며 면역력이 낮아져 생산성이 떨어진다.
- 농촌진흥청 가축질병방역팀 정영훈 수의연구관은 “이번에 제시한 방법은 간편하게 닭진드기 밀도를 확인하고 포획해 처리할 수 있으며 농장에 바로 적용이 가능하다”라고 말했다.

* 출처 : 농촌진흥청



【닭장 안에 찾아보기표 설치】



【골판지 두루마리 형태】



【찾아보기표로 잡은 닭진드기】



【골판지 두루마리로 잡은 닭진드기】



■ 내년부터 초등학생 과일간식 제공, 동물복지형 축산, 청년농 지원 등 새정부 농정과제 본격 추진키로

- '18년 예산 및 기금 규모는 14조 4,996억원('17년 대비 109억원 증가)
- 실질적인 집행 규모면에서 정부안 대비 4,178억원 증액된 효과
 - 최근 쌀값 회복으로 불용이 예상되는 쌀 변동직불금 4,100억원을 감액하되, 전액을 농업분야에 재투자하였음
 - 감액재원 등을 활용, 동물복지 축산, 청년농업인 육성, 재난대비 지원 등 반드시 반영이 필요한 48개 사업 4,178억원 증액
- 국회 심의단계에서의 농식품부 예산 주요 증액내용
 - 내년부터 초등 방과후 돌봄교실 학생 24만명에 과일간식 제공
 - 청년농업인에게 경영실습 농장을 지원하고, 농지임대 확대
 - 공공 동물화장시설 2개소 설치, 성숙한 반려동물 장묘문화 조성
 - 가축매몰지 환경오염 문제 해소를 위해 매몰지 940개소 소멸처리
 - AI 긴급 백신공급을 위한 항원뱅크 구축
 - 외래병해충 유입에 대응, 항만 수입컨테이너 검사 강화
 - 노후 저수지, 국가관리 방조제의 내진보강 및 개보수

* 출처 : 농림축산식품부



■ 드론 띄워 AI 일제 항공 소독

- 전남도, 12월 한 달 동안 철새 도래지 등 취약지역 집중 -

- 전라남도는 고병원성조류인플루엔자(AI) 바이러스를 효율적으로 방제하기 위해 12월 한 달 동안 매주 한 차례씩 방역 취약지역 위주로 드론 14대를 띄워 일제 항공 소독을 실시한다고 밝혔습니다.
- 이번 일제 항공 소독 우선 대상은 방역차량 접근이 어렵고 야생 조류가 많이 날아오는 철새 도래지 26곳 주변과 3km 이내 38개 농가, 중점방역관리지구 내 밀집지역 25개 농가입니다. 소독 시기는 AI 차단방역 효과를 극대화하기 위해 매주 수요일인 『전국 일제 소독의 날』에 추진합니다.
- 전라남도는 항공 소독 과정에서 발생할 수 있는 안전사고 예방을 위해 지역 실정을 잘 아는 시장·군수가 지형 여건, 민원 여부, 소독 효율성 등을 종합적으로 고려해 대상지역을 선정하고, 항공 소독 과정에서 안전이 우려될 경우 즉시 중단토록 조치했습니다.
- 또한 이번 시범사업에 대한 효과를 면밀히 분석해 긍정적 측면이 많은 경우 사업을 확대 추진하고, 부정적인 측면이 많은 경우 사업을 중단하고 더 효과적인 방법을 강구한다는 방침입니다.
- 김상현 전라남도 동물방역과장은 “소독차량 및 광역방제기, 군부대 제독차량, 드론 항공장비 등 가능한 모든 방역장비를 동원해 AI 차단방역을 철저히 하고 있다”며 “AI 차단방역은 행정력만으로 한계가 있으므로 관광객들은 철새 도래지와 축산농가 방문을 최대한 자제하고 축산농가에서도 축사 내·외부 및 개인 소독 생활화, 가축입식 자제, 철새도래지 및 행사장 방문 금지 등 방역수칙을 철저히 지켜 줄 것”을 당부했습니다.

* 출처 : 전라남도

7

전남 시군 농정 동향



■ 나주시, 도농상생 공공급식 협약 체결... 로컬푸드 판로 확대

- 안전·신선한 먹거리, 유통절차 없이 직거래 공급... -

- 나주시(시장 강인규)와 서울시 금천구(구청장 차성수) 간의 공공급식 식재료 공급을 위한 『도농상생 공공급식 협약식』이 4일, 서울시 동작구에 위치한 서울여성플라자에서 개최됐다.
- 도농상생 공공급식은 전국 최대 식재료 소비지역인 서울시 자치구와 산지 기초자치단체를 1:1로 매칭해 지역 농산물을 공급하는 사업이다.
- 생산자는 지역 친환경 농산물을 별도 유통절차 없이 직거래 형태로 공급할 수 있는 안정된 판로를 확보할 수 있고, 소비자는 제철 산지에서 배송된 건강한 식재료를 제공 받을 수 있어 도·농간 건강한 상생이 실현될 것으로 기대를 모으고 있다.
- 나주시는 올해 9월, 서울시 금천구 소재 어린이집 및 아동센터 공공급식식재료 산지 지자체에 선정됐으며, 지난 11월 20일부터 지역 농산물 공급을 개시했다.
- 나주시는 금번 협약을 통해 금천구 소재 어린이집 및 아동센터 78개소, 어린이 3,109명을 대상으로 식재료를 공급할 예정이다.

* 출처 : 나주시



■ 고흥군, 겨울철 과원 한해(寒害) 예방관리 철저

- 고흥군은 겨울철 기온이 급감함에 따라 과수재배 농가들에게 한해 예방관리에 최선을 다해 줄 것을 당부하였다.
- 한해 중에 한풍해(寒風害)는 겨울철의 차고 건조한 바람으로 잎내의 수분이 탈수되어 건조해짐으로 인해 낙엽이 지는 것이고, 동해는 지속적인 추위로 인한 냉기류의 정체 시간이 과원 내에 오랫동안 머무르게 되어 수목의 가지, 잎 등의 기관이 얼게 되어 조직이 동결고사 하는 것을 말한다.
- 이러한 한해(寒害)피해는 겨울철 가뭄으로 뿌리가 약한 나무, 과원 위치가 분지형으로 냉기류가 정체되는 지역, 배수가 불량한 과원 등과 같은 곳에서 주로 발생하며, 특히 전년도 과다 착과한 나무나 수확시기가 늦어진 과원은 수세약화가 원인이 되어 피해가 더욱 심해지게 된다.
- 따라서 한해피해를 받기 쉬운 과원은 미리 배수 관리를 개선하여 뿌리기능을 강화하고, 바람이 심한 지역은 방상림이나 방풍망을 설치하여야 하며, 특히 새로 심은 1~2년생의 어린유목이나 내한성이 약한 과수는 뿌리근처의 지제부위를 1m 정도 깊이나 방한 매트 등으로 싸매어 한해 예방관리에 세심한 주의를 가져야 한다.
- 군 관계자는 “겨울철 가뭄으로 장기간 건조가 계속될 경우는 따뜻한 날에 꼭 물주기를 실시하여 수세강화에 힘써야 한다”고 과수재배농가에 당부하였다.

* 출처 : 고흥군

■ 장흥군, 낙농 2세대 청년 수제 치즈 제조에 도전장

- 장흥군 낙농 2세대 청년이 수제 치즈와 요구르트 제조에 나서 눈길을 끌고 있다. 화제의 주인공은 장흥읍 성불리 길목장의 정찬섭(남, 41세)다.
- 이들 부부는 젖소 목장에서 생산한 우유를 활용해 치즈·요구르트·버터 등을 제조·판매하는 『목장형 유가공 상품화 시범사업』을 전남농업기술원과 공동으로 추진하고 있다.
- 건강하고 맛있는 유제품을 만들기 위해 정 씨 부부는 2005년부터 각종 교육과 실습에 매진해 왔다. 2012년 한국국공립대학평생교육원 유제품가공기사를 취득한 것이 그 첫 단추였다.
- 이어 순천대학교, 농촌진흥청, 전남농업기술원 등에서 유가공 제조와 관련하여 100시간이 넘는 이론과 실습교육을 이수했다.
- 판매하는 유제품은 쿼터량 납품 이외의 남은 우유를 활용해 만든 수제 요구르트와 구워먹는 할루미치즈·생치즈·숙성치즈 등이다.
- 쿼터량외 남은 우유는 보통 kg당 100~300원 수준에 판매되지만 이 우유를 이용해 수제치즈와 요구르트를 만들어 판매하면 Kg당 각 5천원과 7천원에 판매할 수 있다.
- 정 씨 부부는 앞으로 건강한 우유를 직접 생산하고, 이를 유제품으로 가공해 소비자에게 직접 전달하는 것을 목표로 하고 있다.
- 앞으로는 풀을 먹인 젖소에서 나오는 『그라스 페드 밀크(Grass-Fed Milk)』를 생산할 계획이다.

* 출처 : 장흥군



■ 장성군, 365생 농식품 파워브랜드 선정

- 장성군의 프리미엄 농·특산물 통합 브랜드 『365생』이 최근 농림축산식품부가 주최한 2017년 농식품 파워브랜드 대전에서 은상(농식품부장관상)을 수상했다.
- 엄격한 품질기준과 사후관리를 통해 꾸준히 브랜드 이미지를 향상한 결과 『365생』은 광주·전남을 대표하는 농·특산물 브랜드로 자리를 잡았다.
- 실제로 365생은 지난해 농식품 파워브랜드 대전에서도 동상인 농정원상을 수상한 바 있다. 2회 연속 수상을 통해 전국적인 파워 브랜드라는 점을 다시 한 번 증명한 셈이다.
- 365생 인지도가 높아진 데는 장성군이 지역 농산물의 전문·조직·규모화를 통한 경쟁력 강화를 위해 『농산물 통합마케팅』 사업을 벌인 게 결정적으로 작용했다.
- 장성군은 변화하는 유통환경에 전략적으로 대응하고 체계화한 유통시스템을 구축하려면 지역에 산재돼 있는 유통구조를 일원화해 낙후한 농산물 유통 형태를 일신해야 한다고 판단했다.
- 이를 위해 농가 조직화를 비롯한 공선출하를 확대하는 동시에 장성군 통합마케팅 전문조직인 농협장성군연합사업단을 통해 수도권을 비롯한 대도시에 365생 브랜드를 적극 홍보했다.
- 장성군은 철저한 품질 관리를 통해 365생 브랜드를 부착한 농·특산물은 다른 농·특산물보다 상당한 가격 프리미엄을 형성하고 있다고 밝혔다.

* 출처 : 장성군

■ 완도군, 완도산 쌀은 완도자연그대로미(米)

- 완도군(군수 신우철)은 완도산 쌀 소비촉진 및 대도시 소비자 공약을 위해 쌀 품종혁신을 통해 고품질 벼 『완도자연그대로미(米)』로 판매 전략을 세우고 추진한다.
- 완도 자연그대로 미(米)는 대한민국 청정바다 수도 완도의 따뜻한 이미지를 담은 세련된 포장지와 고품질 단일 품종으로 대도시 소비자를 겨냥해 새롭게 디자인 되었다.
- 완도군은 지역농민의 소득증대 및 완도산 쌀 소비 촉진을 위해 그동안 완도농협과 함께 다양한 소비촉진 활동을 펼치고 있으며, 대도시 특산품 판매에도 앞장서고 있다.
- 관측활동과 더불어 고품질 쌀 생산을 위해 RPC 기계교체 농가 교육을 강화 실시하고, 재배 품종도 농촌진흥청이 고시히까리/계화2호/주남벼를 교배하여 개발한 『미품』 품종으로 전환하여 175ha를 재배하고 있으며 향후 면적을 늘릴 계획이다.
- 완도자연그대로미(米)는 계약재배를 통해서 이뤄지며, 220농가 175ha에서 850톤 규모로 친환경 농법으로 생산된다.
- 군에서는 20, 10kg단위의 쌀 포장뿐만 아니라, 시식회, 샘플 쌀 주문 시스템, 대도시에서 선호하는 소포장 및 보틀라이스(병에 담은 쌀) 형태의 쌀 포장재를 개발하여 농협과 함께 대도시 공약에도 박차를 가할 예정이다.

* 출처 : 완도군



진도군, 2017년산 공공비축미곡 매입 나서

- 진도군이 2017 공공비축미곡 수매를 활발하게 진행하고 있다.
- 11월 16일까지 산물벼 매입을 끝냈고, 12월 11일까지 건조벼를 매입해 공공비축미곡 수매를 완료한다.
- 공공비축미는 논에서 갓 추수한 상태의 건조되지 않은 산물벼와 추수 후 건조시킨 건조벼 2가지 상태로 매입한다.
- 올해 진도군 공공비축 매입품종은 새누리, 미품 2개 품종으로 산물벼는 96.3톤, 건조벼는 7,088톤이다.
- 공공비축미 포대벼 매입 가격은 10월에서 12월까지 전국 평균 산지 쌀값을 반영해 내년 초에 최종 확정 지급할 예정이며, 우선 지급금은 매입대금 중간 정산으로 지급할 예정이다.
- 매입 계획량의 60% 미곡 수매결과 11월 24일 현재 특등급 비율이 44%, 1등급 이상 비율이 98% 이상으로 가뭄 극복을 위해 흘린 진도 농업인들의 땀의 결실이 높은 등급으로 평가를 받았다.
- 군은 올해 가뭄 극복을 위한 노력과 함께 전체 논 면적의 60%를 차지하는 친환경 농업단지 조성과 고품질 벼 품종 재배, 병충해 공동 방제 등을 집중적으로 실시했다.
- 또 농촌 일손 부족을 해소하기 위해 매년 3,500만원의 예산을 투입, 톨백 가마니도 공급했다.

* 출처 : 진도군



■ 중국, 산둥성 룡청시 유제품 수입 시스템 개선

- 룡청은 산둥성에서 유제품의 주요 수입항중 하나로 한국산 멸균 우유·발효유제품·치즈 등이 주로 수입됨
- 금년 11월 28일 까지 룡청으로 통해 수입된 유제품은 물량기준 6,593톤이며 수입액은 1,269만달러임
- 룡청 검역국은 유제품 수입 시 가장 빠른 업무처리, 가장 낮은 비용, 최고의 서비스를 제공하는 『三最』 수입항이라는 구호를 제시하며 유제품검역과정에 대해 재정비와 개혁을 실시함
- 외국인증, 항구통관, 검사검역, 이력추적 등 위험을 컨트롤할 수 있도록 수입 전 과정에 대한 감독관리 체제를 구축하고 있음
- 통계에 따르면 1~10월까지 룡청시 수입 유제품 검역 소요시간이 평균 80% 이상 단축되었으며, 통관속도 단축뿐만 아니라 항구 내 체류기간도 단축하여 상품의 시중 유통기간을 증가시켜 수입상의 판매이윤이 20% 이상 증가함
- 40피트 리퍼컨테이너 기준으로 보면 새로운 시스템 운영으로 냉장 컨테이너 가동, 적재, 운송 및 출고 등에서 1700위안 정도 절감이 가능하며 연간 30만위안 이상이 절감 가능한 것으로 나타남
- 룡청에서 통관되는 유제품의 대부분이 한국산 제품으로 룡청 검역국이 상기와 같은 조치로 한국 유제품 수입 장벽이 많이 낮아질 것으로 전망됨

* 출처 : 한국농수산물유통공사



■ 미국, 인기 있는 이국적인 신선농산물

- 미국 전역에 자리 잡은 이민사회를 통해 곳곳에 다양한 국제문화를 전파하면서 각 나라의 고유한 농산물에 대한 지식과 인지도도 높아지고 있음
- 신선 과일 및 채소업계를 통계·분석하는 The Packers에 따르면, 소비자들이 다른 나라의 과일과 채소에 익숙해지면서 이국적인 농산물이 쉽게 판매되고 있다고 조사됨
- 미국 내 히스패닉 및 아시아 인구의 증가와 밀레니엄 세대들의 흥미롭고 이국적인 제품을 추구함에 따라 이국적인 과일의 판매는 계속 성장할 것이라고 전망함
- 이미 미국 시장에 파파야와 망고의 판매는 매년 상승중이며, 여기에 새롭게 스타프룻·구아바 및 드레곤프룻 등 열대과일과 아시아 배·감·리치 및 롱안 등의 과일들이 미국인들의 입맛을 자극하고 있다고 전함
- IRI의 연구에 따르면, 신선 농산물은 식료품점의 성장에 중추역할을 하고 있으며 지난 4년간 신선농산물의 판매가 625억달러에 달하며 이는 3.8% 상승하였음
- 이러한 성장은 과일과 채소를 섭취하는 것이 건강에 도움이 많이 된다는 소비자의 인식 증대에서 기인하며, 이국적인 특수 농산물의 판매는 식료품점에 새롭고 이국적인 음식을 찾는 구매자층의 새로운 고객기반 확보를 가져올 수 있을 것으로 낙관됨

- 이국적인 문화, 특히 식문화에 대한 관심은 자연히 관련 제품의 출시로 이어질 수밖에 없으며, 이국적인 품미경험에 대한 욕구가 그 지역 특산물의 미국 내 시장진입을 가능하게 하고 있음
- 한국의 배와 감 같은 경우도 이제는 미국 내 일반매장에서 쉽게 찾을 수 있으며 이런 새로운 맛에 익숙해져가는 미국인들을 겨냥하여 한국 내 특수 과일을 이용한 식품 개발도 전망이 있을 것으로 판단됨

* 출처 : 한국농수산식품유통공사



■ 한국의 우수한 벼 품종 개발 기술 아프리카에 전한다

- 농촌진흥청(청장 라승용)은 12월 5일 개회식을 시작으로 12월 12일까지 8일 동안 아프리카 벼 연구소 사헬 센터(세네갈 생루이 소재)에서 다수성 벼 품종 개발을 위한 『아프리카 벼 육종가 훈련』을 실시했다.
- 농촌진흥청은 2016년 3월 아프리카 벼 연구소와 현지 시험 및 훈련 협약을 체결했으며, 같은 해 10월 아프리카 벼 개발 파트너십 협약을 체결한 바 있다.
- 이번 훈련은 20개국의 벼 연구개발 현황 발표 후 품종 육성방법 등 실내강의와 실험실습, 계통선발, 특성조사, 수확, 탈곡 등 현장 실습으로 나눠 진행되었다.
- 농촌진흥청은 『한-아프리카 농식품기술협력협약체(KAFACI)』 사업을 통해 지난 2013년부터 아프리카 벼 연구소 등과 공동으로 수입 의존도가 높은 아프리카의 쌀 생산성 향상을 위한 사업을 추진해왔다.
- 올해 7월에는 아프리카 벼 연구소에 벼 육종 실험실을 개소하여 우리나라의 선진 벼 품종 개량방법을 전수하고 있으며, 참여국이 제공한 아프리카 벼와 우리나라 벼를 교잡해 2천여 개의 육종 집단을 만들어 현지에서 시험재배를 하고 있다.
- 특히 우간다에서는 방제가 어려운 『벼누령얼룩바이러스병(RYMV)』 저항성 계통을 육성했으며, 케냐 등에서는 현지 품종보다 수량이 월등히 많은 계통을 선발했다.
- 이런 과정을 거쳐 선발된 우량 벼 계통은 훈련 마지막 날인 12일 훈련에 참여한 20개국에 전달돼 현지에서 적응성 검정을 하였으며, 이를 통해 아프리카의 벼 생산성 향상에 도움을 줄 것으로 기대된다.

* 출처 : 농촌진흥청

■ 해외 곡물시장 일일동향('17. 12. 11. 시카고 선물거래소)

□ 4.6%의 주간 하락세를 보인 밀 선물가격

○ 밀 선물시장 상황(▼0.6%)

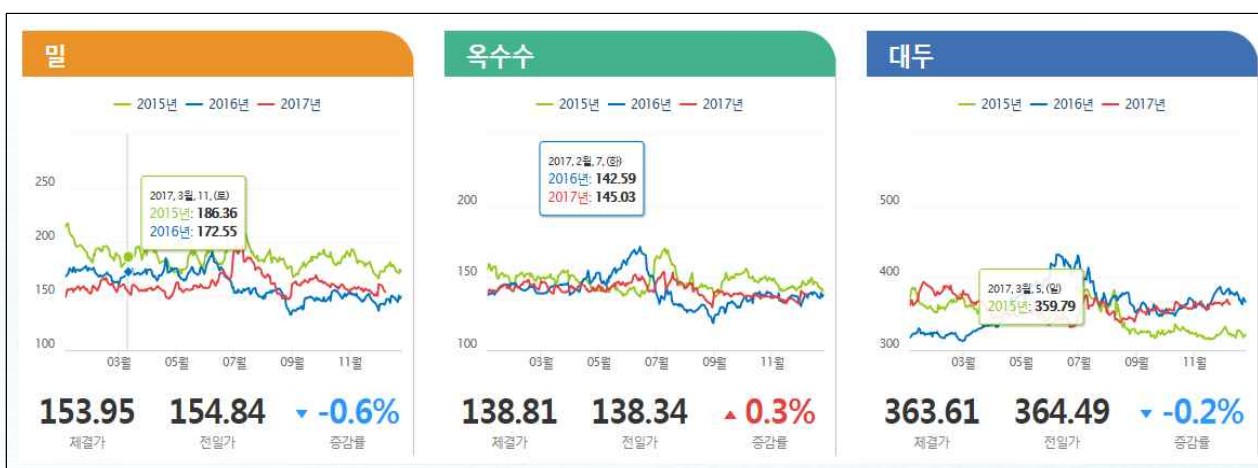
- 밀 선물가격은 전일 대비 0.6% 하락하며 5세션 연속 하락세를 보였으며, 거래 최저치를 기록하였다. 달러의 강세는 밀 선물가격의 하락세를 부추겼으며, 달러의 강세는 전 세계의 풍부한 공급으로 인해 이미 줄어든 미국의 수출 실적을 더 줄였다.

○ 옥수수 선물시장 상황(▲0.3%)

- 옥수수 선물가격은 전일 대비 0.3% 상승하였다. 숯 커버링을 위한 매수세가 진행되었지만, 밀 선물가격의 약세에 대한 염려와 옥수수 수출에 대한 염려는 이러한 매수세를 제한하는 역할을 하였다.

○ 대두 선물시장 상황(▼0.2%)

- 대두 선물가격은 전일 대비 0.2% 하락하였다. 금일의 하락으로 인해 주중 최저치를 기록하였다. 컨설턴트 회사인 AgRural는 2017/18 브라질 대두 생산량에 대해 기존 1억 1020만톤에서 1억 1,290만톤으로 상향 전망하였으며, 아르헨티나의 비 예보도 하락세를 더하였다.



* 출처 : 한국농촌경제연구원 해외곡물시장정보

9

사업신청 및 홍보안내



■ 수도권서 전남 우수 농·특산물 판매전

- 14일까지 롯데백화점 중동점... 15개 시군 19개 업체 판촉활동 -
- 전라남도가 연말을 맞아 14일까지 7일간 경기 부천 소재 롯데백화점 중동점에서 『전남 우수 농·특산물 판매전』을 대대적으로 개최합니다.
- 이번 행사에는 15개 시군 19개 업체가 참여해 판촉활동을 펼칩니다. 특히 (사)전라남도 귀농어귀촌인연합회 회원들이 참가해 1년 동안 애써 생산한 새싹삼·녹차·아로니아분말 등을 수도권 소비자들에게 선보입니다.
- 또한 18개 생산자단체 및 농가에서는 나주 배, 구례 산수유, 진도 멸치·울금 등 전남을 대표하는 190여 품목을 시중가보다 10~20% 저렴한 가격에 판매합니다.
- 소비자들의 구매 유도를 위해 행사기간 중 5만원 이상 구매 고객에게는 귀리 1kg을 사은품으로 제공하며, 옛장수 공연 등 이벤트를 진행합니다.
- 이춘봉 전라남도 농식품유통과장은 “일회성 직거래 장터행사가 아닌 고정적 판매채널 확보를 위해 앞으로도 백화점 등에서 지속적으로 행사를 개최할 계획”이라며 “철저한 품질관리를 거친 농·수·특산물을 준비한 만큼 생산자와 소비자가 만족하는 직거래 행사가 될 것으로 기대한다”고 밝혔습니다.

* 출처 : 전라남도



■ AI 인체감염, 정확히 알면 예방할 수 있어요

2016.12.20  질병관리본부

AI 확산으로
국민 여러분의 걱정이 날로 커지고 있는데요,
**AI 인체감염 예방을 위한
행동수칙 6가지를 알려드릴게요!**



2/9

2016.12.20  질병관리본부

**AI(조류인플루엔자)
인체감염 예방수칙**

1



축산농가 및 철새 도래지 방문을
자제해주세요.

3/9

2016.12.20  질병관리본부


**AI(조류인플루엔자)
인체감염 예방수칙**

2




야생 조류와의
직접적인 접촉을 피하세요.

4/9

2016.12.20  질병관리본부

**AI(조류인플루엔자)
인체감염 예방수칙**

3



손을 자주 30초 이상 씻고,
가급적 손으로 눈, 코, 입을 만지지 마세요.

5/9



2016.12.20 질병관리본부

AI(조류인플루엔자) 인체감염 예방수칙

4



기침, 재채기를 할 경우 휴지로 입과 코를 가리고 하세요.
(휴지가 없을 때는 옷소매 위쪽으로 입과 코를 가리고 합니다.)

6/9

2016.12.20 질병관리본부

AI(조류인플루엔자) 인체감염 예방수칙

5



AI 발생 농장 방문 후, 10일 이내에 발열이 있으면서
기침 또는 인후통 발생 시
보건소 또는 1339로 신고하세요.

7/9

2016.12.20 질병관리본부

AI(조류인플루엔자) 인체감염 예방수칙

6



AI 발생국을 여행하는 경우,
축산관계시설 방문을 자제하고
불법 축산물 국내 반입을 삼가주세요.

8/9

2016.12.20 질병관리본부

건강한 대한민국을 위한 AI 인체감염 예방수칙 6가지를 지켜주세요!

국민 여러분의 적극적인 관심이
대한민국을 안전하게 보호합니다.



9/9

* 출처 : 농림축산식품부



163호

주간 전남농업정보

전라남도농업기술원 자원경영과

58213 전남 나주시 산포면 세남로 1508
Tel 061-330-2593 Fax 061-335-4199