

2017. 07. 03. ~ 2017. 07. 09. 주간

143  
VOL

# 전남농업정보

## 기상전망

## 농산물 주간 동향 (관측정보)

· 마늘 · 양파 · 대파 생산 및 가격전망

## 농림축산식품 수출입 동향

· 강진군, 고구마 말랭이 세계인 입맛 사로잡다  
· 기능성 검정토마토 육성으로 종자수입 대체

## 주요 농축산물 가격정보

## 저비용 · 고소득 농업기술정보

· 미세먼지 배출 기능 탁월한 목이버섯! 국산화 성공  
· 기후 온난화 대응 아열대채소 재배기술 매뉴얼 발간

## 정책동향

· 전남지역 벼 재해보험 가입 전국 최다  
· 전남도, 우박 농작물 피해 복구비 24억원 지원

## 사업신청 및 홍보

· 전남 농어촌체험 여행상품 아이디어 응모하세요  
· 영농현장 양수기 긴급수리반 지원 박차



전라남도 농업기술원

## 목차 및 요약

### 1. 주간 기상전망 ..... 5

- ▶ 장마전선의 영향으로 15일에 비가 오겠으며, 그 밖의 날은 북태평양 고기압의 가장자리에 들어 구름이 많겠음
- ▶ 기온은 평년(최저기온: 21~23도, 최고기온: 26~31도)보다 조금 높겠음
- ▶ 강수량은 평년(4~20mm)과 비슷하거나 조금 많겠음

### 2. 농산물 주간동향(관측정보) ..... 8

- ▶ 마늘·양파·대파 생산 및 가격전망

### 3. 농림축산식품 수출입 동향 ..... 10

- ▶ 강진군, 고구마 말랭이 세계인 입맛 사로잡다
- ▶ 기능성 검정토마토 육성으로 종자수입 대체

### 4. 주요 농축산물 가격정보 ..... 12

- ▶ 품목별 도소매 정보

## 5. 저비용 · 고소득 농업기술 정보 ..... 14

- ▶ 흑염소 동결보존 희석액에 첨가되는 당의 종류 제시
- ▶ 풀무치 예찰 및 방제요령
- ▶ 맛버섯 톱밥재배 시 발이 전 온도 처리 및 균굽기 기술
- ▶ 모싯잎 안정생산에 알맞은 수확시기별 수확간격
- ▶ 미세먼지 배출 기능 탁월한 목이버섯! 국산화 성공
- ▶ 축산연구소·장흥군 한우개량 가속화 방아쇠 당겨
- ▶ 우박피해 과수의 빠른 수세회복을 위한 연구 추진
- ▶ 기후 온난화 대응 아열대채소 재배기술 매뉴얼 발간
- ▶ 낙농가, 여름 침체기 유제품 가공·체험으로 극복
- ▶ 과수 주요 병해 『탄저병』 미리 대비하세요
- ▶ 고추 흰비단병 방제 서둘러야
- ▶ 덥고 습한 날씨, 돼지 사료 미생물 오염 주의해야

## 6. 정책 동향 ..... 30

- ▶ 전남 농업 6차산업 제품 카카오파머에서 유통
- ▶ 전남지역 벼 재해보험 가입 전국 최다
- ▶ 전남도, 우박 농작물 피해 복구비 27억원 지원
- ▶ 농식품부, 5~6월 우박피해 농가에 재해복구비 지원 결정



## 7. 전남 시군 농정 동향 ..... 34

- ▶ 여수시, 안전한 농산물 생산과 악취제거 『EM』 으로
- ▶ 순천시, 매실소금·매실드레싱 특허 획득
- ▶ 담양군, 담양 한우 브랜드·전문 축산경영인 육성에 초점
- ▶ 곡성군, GAP농산물 소비촉진 『온라인 국민정책 참여』 홍보
- ▶ 고흥군, 농작업 환경개선을 위한 편이·안전장비 28대 보급
- ▶ 화순군, 임대농기계 배송 서비스 확대
- ▶ 해남군, 하우스 냉난방 시설지원으로 화훼 경쟁력 향상
- ▶ 장성군, 과일에도 『컬러마케팅』 도입한다

## 8. 해외 농업정보 ..... 42

- ▶ 한국의 벼농사 기술, 지구촌과 공유한다
- ▶ 싱가포르, 유기농 음료 시장 동향
- ▶ 해외 곡물시장 동향 '17. 7. 10. (시카고 선물거래소)
  - 밀 : 밀 선물 가격은 전일대비 0.7% 하락하며 마감
  - 옥수수 : 옥수수 선물 가격은 전일대비 0.5% 상승하며 마감
  - 대두 : 대두 선물 가격은 전일대비 1.6% 하락하며 마감

(자료 : CME, KCBT, USDA, IGC, Bloomberg, Reuters, Rice Online, T-Storm weather, 中·日)

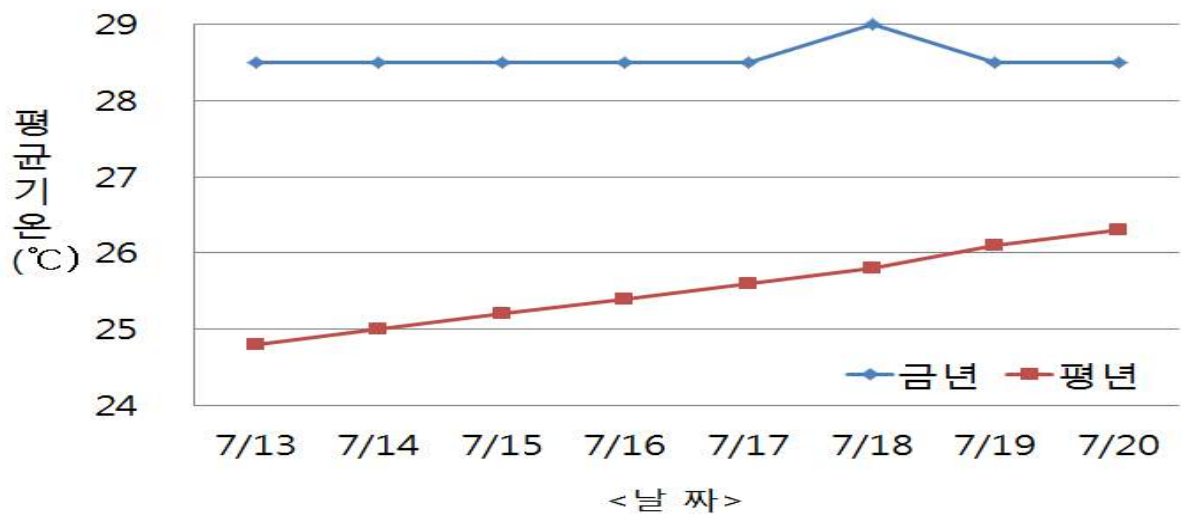
## 9. 사업신청 및 홍보안내 ..... 46

- ▶ 전남 농어촌체험 여행상품 아이디어 응모하세요
- ▶ 청년농업인의 참신한 생각을 찾습니다
- ▶ 영농현장 양수기 긴급수리반 지원 박차
- ▶ 전남, 2017년 신지식농업인 6명 전국 최다

# 1. 주간 기상전망

## ■ 기상청 중기예보(7월 13일 ~ 7월 20일, 광주 기준)

- 평균기온 : 28.6℃ (평년대비 3.0℃ 높음)
- 최고기온 : 32.3℃ (평년대비 2.7℃ 높음)
- 최저기온 : 24.9℃ (평년대비 2.3℃ 높음)
- 강 수 량 : 11.5mm

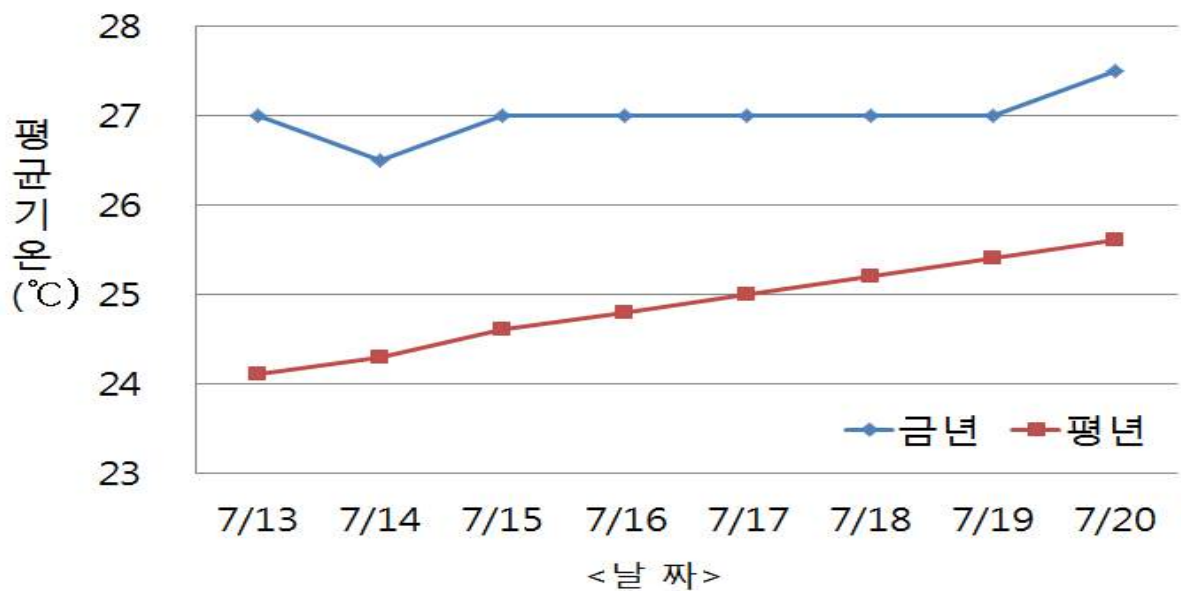


일 별 (월 · 일)	평균기온(°C)			최고기온(°C)			최저기온(°C)			강수량(mm)
	금년 (a)	평년 (b)	차이 (a-b)	금년 (a)	평년 (b)	차이 (a-b)	금년 (a)	평년 (b)	차이 (a-b)	평년
평 균	28.6	25.5	3.0	32.3	29.6	2.7	24.9	22.6	2.3	11.5
7. 13.(목)	28.5	24.8	3.7	32.0	28.5	3.5	25.0	22.1	2.9	19.9
7. 14.(금)	28.5	25.0	3.5	33.0	28.8	4.2	24.0	22.2	1.8	16.7
7. 15.(토)	28.5	25.2	3.3	32.0	29.1	2.9	25.0	22.4	2.6	14.3
7. 16.(일)	28.5	25.4	3.1	32.0	29.5	2.5	25.0	22.5	2.5	12.7
7. 17.(월)	28.5	25.6	2.9	32.0	29.7	2.3	25.0	22.6	2.4	10.4
7. 18.(화)	29.0	25.8	3.2	33.0	30.0	3.0	25.0	22.7	2.3	7.3
7. 19.(수)	28.5	26.1	2.4	32.0	30.3	1.7	25.0	22.9	2.1	5.5
7. 20.(목)	28.5	26.3	2.2	32.0	30.5	1.5	25.0	23.1	1.9	5.5

\* 기온과 강수량은 평균이며, 평년은 1981-2010년까지 30년간 평균값임

## ■ 기상청 중기예보(7월 13일~7월 20일, 목포 기준)

- 평균기온 : 27.0℃ (평년대비 2.4℃ 높음)
- 최고기온 : 29.1℃ (평년대비 0.8℃ 높음)
- 최저기온 : 24.9℃ (평년대비 2.5℃ 높음)
- 강 수 량 : 8.9mm

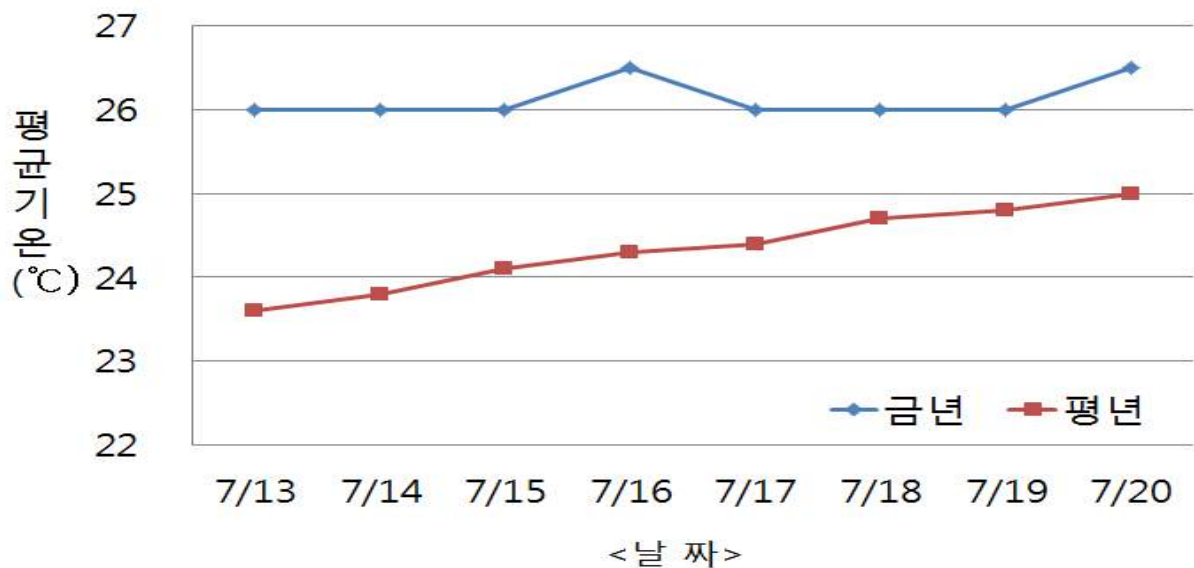


일 별 (월 · 일)	평균기온(°C)			최고기온(°C)			최저기온(°C)			강수량(mm)
	금년 (a)	평년 (b)	차이 (a-b)	금년 (a)	평년 (b)	차이 (a-b)	금년 (a)	평년 (b)	차이 (a-b)	평년
평 균	27.0	24.9	2.4	29.1	28.4	0.8	24.9	22.4	2.5	8.9
7. 13.(목)	27.0	24.1	5.0	29.0	27.4	1.6	25.0	21.8	3.2	15.6
7. 14.(금)	26.5	24.3	2.2	29.0	27.7	1.3	24.0	22.0	2.0	12.4
7. 15.(토)	27.0	24.6	2.4	29.0	28.0	1.0	25.0	22.2	2.8	11.8
7. 16.(일)	27.0	24.8	2.2	29.0	28.3	0.7	25.0	22.4	2.6	10.3
7. 17.(월)	27.0	25.0	2.0	29.0	28.5	0.5	25.0	22.5	2.5	8.2
7. 18.(화)	27.0	25.2	1.8	29.0	28.8	0.2	25.0	22.6	2.4	5.1
7. 19.(수)	27.0	25.4	1.6	29.0	29.0	0.0	25.0	22.8	2.2	4.3
7. 20.(목)	27.5	25.6	1.9	30.0	29.2	0.8	25.0	22.9	2.1	3.7

\* 기온과 강수량은 평균이며, 평년은 1981-2010년까지 30년간 평균값임

## ■ 기상청 중기예보(7월 13일~7월 20일, 여수 기준)

- 평균기온 : 24.1℃ (평년대비 1.8℃ 높음)
- 최고기온 : 26.1℃ (평년대비 1.0℃ 높음)
- 최저기온 : 22.1℃ (평년대비 1.7℃ 높음)
- 강 수 량 : 9.7mm



일 별 (월 · 일)	평균기온(°C)			최고기온(°C)			최저기온(°C)			강수량(mm)
	금년 (a)	평년 (b)	차이 (a-b)	금년 (a)	평년 (b)	차이 (a-b)	금년 (a)	평년 (b)	차이 (a-b)	평년
평 균	26.1	24.3	1.8	28.1	27.2	1.0	24.1	22.3	1.9	10.1
7. 13.(목)	26.0	23.6	2.4	28.0	26.2	1.8	24.0	21.8	2.2	13.7
7. 14.(금)	26.0	23.8	2.2	28.0	26.5	1.5	24.0	21.9	2.1	13.8
7. 15.(토)	26.0	24.1	1.9	28.0	26.9	1.1	24.0	22.1	1.9	12.6
7. 16.(일)	26.5	24.3	2.2	28.0	27.0	1.0	25.0	22.2	2.8	11.3
7. 17.(월)	26.0	24.4	1.6	28.0	27.3	0.7	24.0	22.3	1.7	10.0
7. 18.(화)	26.0	24.7	1.3	28.0	27.6	0.4	24.0	22.5	1.5	7.4
7. 19.(수)	26.0	24.8	1.2	28.0	27.8	0.2	24.0	22.6	1.4	5.4
7. 20.(목)	26.5	25.0	1.5	29.0	28.0	1.0	24.0	22.7	1.3	6.6

\* 기온과 강수량은 평균이며, 평년은 1981-2010년까지 30년간 평균값임

## 2. 농산물 주간동향(관측정보)

### 마늘 생산 및 가격전망

#### □ 생산전망 : 마늘 생산량 전년대비 증가 전망

- 2017년산 재배면적은 전년산 가격 상승으로 전년대비 20% 증가한 24,864ha임
- 난지형 마늘 단수는 제주를 제외하고 고온과 가뭄으로 전년대비 감소하였으며, 한지형 마늘도 구비대가 원활하지 못해 전년대비 감소한 것으로 조사

#### □ 가격전망 : 7월 가격 전월대비 약보합세 전망

- 7월 깐마늘 평균 도매가격은 난지형 대서종 햇마늘 출하가 본격적으로 이루어지면서 전년 7,380원 보다 낮고, 전월 6,500원 대비 약보합세로 전망
- 7월 난지형 대서종 마늘 가격은 구비대가 원활하지 못하여 남도종 보다 다소 높을 것으로 전망

### 양파 생산 및 가격전망

#### □ 생산전망 : 중만생종 양파 생산량 전년보다 감소 전망

- 2017년산 양파 전체 재배면적은 2016년산보다 2% 감소한 1만 9,538ha임
- 구비대기 고온과 가뭄으로 구형성이 원활하지 못하였기 때문임
- 재배면적과 단수 감소로 2017년산 중만생종양파 생산량은 전년 보다 감소할 전망



#### □ 가격전망 : 7월 가격 전월대비 포함세 전망

- 7월 양파 가격은 전년 및 평년보다 높으나, 전월과 비슷한 kg당 1,100원 내외로 전망
- 이는 국내산 출하량은 감소할 것으로 예상되나, 중국산 양파의 산지가격 하락으로 수입량은 전년보다 크게 증가할 것으로 예상
- 저장출하기(8~다음해 3월) 평균가격은 생산량 감소로 인한 입고 가격 상승으로 평년 1,070원 보다 높을 것으로 전망

### 대파 생산 및 가격전망

#### □ 생산전망 : 3~6월 정식의향 전년대비 9% 증가 전망

- 3~6월 대파 정식의향면적은 전년 출하기 대파 가격 상승으로 전년대비 9% 증가할 것으로 전망
- 지역별로 경기와 호남이 전년대비 각각 10, 12%로 크게 증가한 것으로 조사
- 7~9월 대파 정식의향면적(11~다음해 3월 출하)은 대파가격 하락세가 지속되면서 전년대비 3% 감소할 것으로 조사

#### □ 가격전망 : 7월 도매가격 전년과 전월대비 약세 전망

- 7월 대파 상품 도매가격은 전년과 전월보다 낮은 kg당 1,000원 내외로 전망
- 7월 가격은 봄대파 출하량 증가로 전년과 전월대비 약세로 전망

\* 출처 : 한국농촌경제연구원

### 3. 농림축산식품 수출입 동향

#### ■ 강진군, 고구마 말랭이 세계인 입맛 사로잡다

- 강진군이 지역의 식품가공업체 (주)정심푸드가 고구마를 원료로 하는 고구마 말랭이를 태국에 추가 수출했다. 정심푸드는 5월에 태국으로 3만 6천달러(4만 봉지)의 고구마 말랭이를 수출한 후, 이번에 추가로 2만달러(3만 봉지) 분량의 고구마 말랭이를 수출했다.
- 현재 7월중으로 일본 수출을 위한 고구마 말랭이 패키지를 제작 중이다. 약 1억원(10만 봉지) 규모의 수출을 위해 정심푸드는 올해 초에 일본지사를 도쿄에 설립했다. 고구마 말랭이는 일본 미니스톱에 납품할 예정이다. 2016년에는 미국 서부지역 한인마트와 영국 한인마트에 납품하였고 올해도 수출을 위해 현지 업체들과 계속 접촉 중이다. 수출국가 확대를 위해 최근에도 태국 방콕 국제식품박람회에 참가하는 등 해외 수출을 위해 꾸준히 해외 박람회 참가를 하고 있다.
- 고객들에게 신선하고 건강한 먹거리를 전달하기 위해 정심푸드의 가공기술인 레토르트 공법을 사용해 유통기한을 최대 6개월까지 늘렸다. 레토르트 공법이란 고구마의 조직은 유지하고 고구마 표면의 균들을 제거하여 다른 첨가물 없이 유통기한을 늘리는 기법이다. 뿐만 아니라 HACCP 시설 구축을 통해 위생적인 환경에서 생산해 고객의 입맛과 안전까지 생각하고 있다.
- 강진원 강진군수는 “정심푸드는 지역의 건실한 중소기업으로 지역의 일자리 창출에 앞장서고 있어 지역경제 활성화에 큰 도움이 된다. 이런 강소기업이 강진의 미래로 강진 관내에 있는 산업단지 및 농공단지에 이런 기업들을 많이 유치해서 관내 경기 활성화에 앞장서겠다”고 말했다.

\* 출처 : 강진군

## ■ 기능성 검정토마토 육성으로 종자수입 대체

- 『헤이-마루』 등 2개 품종 확대보급을 위해 종묘업체에 품종보호권 이전 -

- 전라남도농업기술원(원장 김성일)은 7월 4일 도 농업기술원에서 육성한 기능성 검정토마토인 신품종 『헤이-마루』와 『헤이-존』 2품종을 확대보급 하기 위하여 전남 도내 종묘업체인 가나종묘(대표 안재균)와 품종보호권 이전 협약 체결을 가졌다.
- 이번에 산업체에 이전된 검정토마토 신품종 『헤이-마루』는 과일 크기가 80g전후로 아삭하고 먹기가 좋고, 『헤이-존』은 대추형으로 과일 크기가 15g정도이면서 당도가 높은 게 특징이다. 이들 품종들은 최근 소비패턴 변화에 따른 기능성과 소형과일 품종들로 과일이 익었을 때 껍질색이 검붉은색이며 라이코펜과 베타카로틴 함량이 많은 품종이다.
- 지금까지 농업기술원에는 기능성, 과일모양, 다양한 크기 등 소비 트렌드에 부응한 품종 육종에 노력해 왔다. 그 결과 2000년 초반부터 검정토마토 종자를 전량 수입에 의존하였던 것을 지금은 농업기술원 등 일부 종묘업체에서 국산 종자개발로 전국에 60여 ha가 재배되어 연간 4~5억 정도 종자 수입대체 효과를 내어 농업 경영 안정화에 많은 도움을 주고 있다.
- 품종 육성자인 전남농업기술원 서종분 박사는 “지금까지 개발된 우수 품종을 확대 보급하고, 홍콩 수출시장 개척 등 농가소득 증대에 큰 힘이 될 수 있도록 최선을 다 하겠다”고 말했다.

\* 출처 : 전남농업기술원

## 4. 주요 농축산물 가격정보

### □ 품목별 도소매 정보

(2017. 07. 10. 기준/단위 : 원)

부류	품 목	전국 평균 도매가격(상품기준)						등 락 률(%)	
		판매 단위	당일 (07/10)	1주일전 (07/03)	1개월전	1년전	일평년	전년 대비	평년 대비
식량작물	쌀(일반계)	20kg	32,000	31,900	31,800	36,200	41,467	↓ 11.6	↓ 22.8
	콩(백태)	35kg	170,800	170,800	170,600	150,000	162,800	↑ 13.9	↑ 4.9
	고구마(밤)	10kg	33,500	32,000	26,700	27,500	32,833	↑ 21.8	↑ 2.0
	감자(수미)	20kg	32,100	30,800	34,800	19,500	22,740	↑ 64.6	↑ 41.2
채소류	배추(봄)	1kg	624	600	493	720	659	↓ 13.3	↓ 5.3
	양배추	10kg	4,100	4,500	3,950	6,550	5,910	↓ 37.4	↓ 30.6
	오이(다다기계통)	10kg	29,333	19,000	14,667	19,667	19,342	↑ 49.1	↑ 51.7
	애호박	8kg	18,400	14,800	12,700	17,200	11,093	↑ 7.0	↑ 65.9
	건고추(화건)	60kg	616,000	612,000	551,000	710,000	781,467	↓ 13.2	↓ 21.2
	풋고추	10kg	40,800	41,400	40,800	47,950	35,947	↓ 14.9	↑ 13.5
	마늘(깐마늘)	20kg	129,000	129,000	131,250	154,250	111,613	↓ 16.4	↑ 15.6
	양파	20kg	23,300	22,800	22,500	13,700	15,807	↑ 70.1	↑ 47.4
	당근	20kg	29,100	30,000	33,350	30,000	31,573	↓ 3.0	↓ 7.8
	대파	1kg	1,320	1,450	1,420	1,718	1,630	↓ 23.2	↓ 19.0
	파프리카	5kg	14,000	14,600	16,550	13,100	15,173	↑ 6.9	↓ 7.7
	참외	10kg	19,900	24,000	28,800	26,250	26,357	↓ 24.2	↓ 24.5
	토마토	10kg	15,300	15,800	17,400	14,250	15,430	↑ 7.4	↓ 0.8
	방울토마토	5kg	13,000	14,000	16,850	14,050	11,233	↓ 7.5	↑ 15.7
	수박	1개	14,800	14,600	15,025	14,800	14,610	-	↑ 1.3
과일류	사과(후지)	10kg	41,700	40,600	38,700	37,900	51,173	↑ 10.0	↓ 18.5
	배(신고)	15kg	57,700	57,200	47,450	47,700	55,700	↑ 21.0	↑ 3.6

부류	품 목	전국 평균 도매가격(상품기준)						등 락 률(%)	
		판매 단위	당일 (07/10)	1주일전 (07/03)	1개월전	1년전	일평년	전년 대비	평년 대비
특용 작물	참깨(백색)	30kg	521,000	521,000	521,000	536,000	552,467	↓ 2.8	↓ 5.7
	느타리버섯	2kg	11,800	13,000	12,200	14,650	14,127	↓ 19.5	↓ 16.5
	새송이버섯	2kg	7,800	7,800	7,750	7,550	7,583	↑ 3.3	↑ 2.9
축 산 물 (소매가)	쇠고기(한우등심)	100g	7,924	7,770	7,740	7,827	6,625	↑ 1.2	↑ 19.6
	돼지고기(삼겹살)	100g	2,206	2,353	2,251	2,269	2,126	↓ 2.8	↑ 3.8
	닭고기	1kg	5,481	5,327	5,887	5,510	5,726	↓ 0.5	↓ 4.3
	계란(특란)	30개	7,969	8,019	7,914	5,380	5,458	↑ 48.1	↑ 46.0
	우유	1리터	2,527	2,527	2,527	2,549	2,477	↓ 0.9	↑ 2.0

※ 가격변동폭이 30% 이내 ↑↓, 31~70% ↑↓, 70% 이상 ↑↓ 으로 표시함  
1개월전, 1년전은 해당일자 기준 5일 이동평균 가격임

평년은 5년간(금년 제외) 해당일에 대한 최고값과 최소값을 제외한 3년 평균값임

\* 자료 출처 : aT KAMIS(한국농수산물유통공사)

## 가축 및 축산물 산지시세

(2017. 07. 10. 기준)

구 분		금주가격	전주가격	1년전	등 락 률(%)	
					전주 대비	전년 대비
큰 소 (600Kg)	암	5,203 천원	5,209 천원	5,996 천원	↓ 0.1	↓ 13.2
	거세	6,638 "	6,588 "	7,246 "	↑ 0.8	↓ 8.4
송아지 (6~7월)	암	3,143 "	3,154 "	3,237 "	↓ 0.3	↓ 2.9
	수	3,954 "	3,980 "	3,979 "	↓ 0.7	↓ 0.6
육우(600Kg)		2,714 "	2,498 "	3,277 "	↑ 8.6	↓ 17.2
젖소수송아지(7일령)		161 "	161 "	384 "	- 0.0	↓ 58.1
돼지(110kg)		470 "	473 "	391 "	↓ 0.6	↑ 20.2
육계(원/kg)		1,281 원	1,365 원	1,545 원	↓ 6.2	↓ 17.1
계란(원/특란10개)		1,979 "	2,095 "	1,051 "	↓ 5.5	↑ 88.3
오리(원/kg)		2,667 "	2,667 "	1,667 "	- 0.0	↑ 60.0

※ 생산비('16) : 한우(거세우) 5,976(송아지 가격 2,885), 육우 3,726천원, 돼지 267천원, 육계 1,244원/kg, 오리 1,944원/kg, 계란 974원/10개, 우유 760원/l

\* 자료 출처 : 축산물품질평가원, 농협축산정보센터



## 5. 저비용·고소득 농업기술 정보

### ■ 흑염소 동결보존 희석액에 첨가되는 당의 종류 제시

#### □ 배경 및 필요성

- 우수 씨염소의 이용 확대를 위한 동결정액 및 인공수정 기술 개발 필요
- 동결정액 생존율 향상을 위한 동결보존 희석액 및 보존기술 개발

#### □ 영농기술·정보 내용

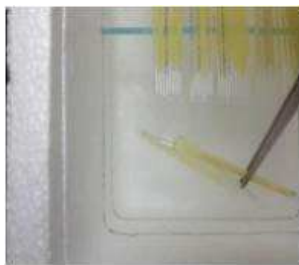
- 흑염소 동결보존 희석액 기본 조성 및 동결보존 기술체계 확립
  - 트리스 아미노메탄(0.03g/ml), 구연산(0.017g/ml), 트레할로스(0.01g/ml) 항생제 1, 난황 20, 글리세롤 7%
  - 액체질소를 활용한 간이 동결 방식으로 동결정액의 안정적인 생산

#### □ 기대 및 파급효과

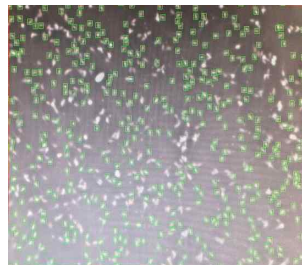
- 동결보존 희석액의 수입대체와 간이 동결법으로 상용화 가능 정자 생존율(72%) 기술 개발



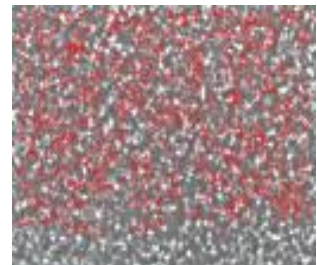
【동결보존 희석액 제조】



【동결정액 제조】



【동결정액 분석1】



【동결정액 분석2】

### 흑염소 동결보존 희석액 및 동결정액 생산 제조 과정

\* 문의처 : 전남농업기술원 축산연구소 유대중

## ■ 풀무치 예찰 및 방제요령

### □ 배경 및 필요성

- 풀무치는 2014년 8월 해남 간척지 일대에 대발생하여 농작물에 피해를 줌
- 돌발해충인 풀무치 대발생 대비 예찰 및 방제요령을 숙지하고 초동방제에 의한 피해 최소화

### □ 영농기술·정보 내용

#### ○ 풀무치 발생예찰 및 방제요령

- 예찰시기 : 5~10월(2주 간격)
- 예찰장소 : 간척지 및 하천변, 무농약으로 재배하는 사질토양의 농경지
- 예찰요령
  - 좋아하는 먹이식물인 옥수수, 강아지풀, 억새 등이 많은 곳을 중점적으로 관찰할 것
  - 사질토로 만들어진 비포장 농로를 따라 걸으며 길 주변의 풀과 바닥에서 튀는 약충 또는 성충을 조사
- 방제범위 : 군집형 풀무치가 발생했을 경우에 한함
  - 약충일 때 : 날 수 없기 때문에 발생지역보다 20m 넓게 방제
  - 성충일 때 : 광역방제기를 이용하여 발생지역을 포위하며 방제
- 방제자재
  - 친환경 : SCGD(님 80%), SDESI(고삼 95%+미생물 2%), SPANK(고삼 30%+님 2%)
  - 일 반 : 에토펜프록스유제, 크로마페노자이드·에토펜프록스유제, 클로란트라닐리프롤·티아클로프리드액상수화제, 페니트로티온유제

### □ 기대 및 파급효과

- 발생확률이 높은 지역 중심 정밀예찰 및 방제로 피해 최소화

\* 문의처 : 전남농업기술원 친환경농업연구소 최덕수, 마경철, 김효정, 이진희

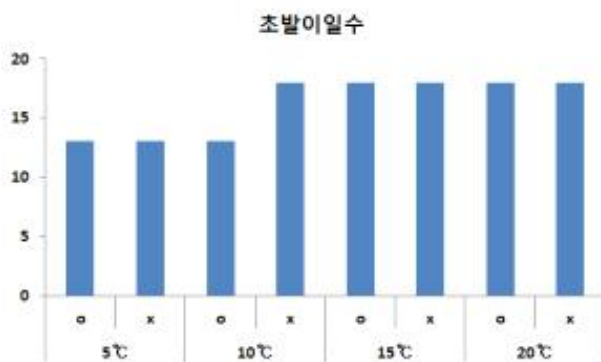
## ■ 맛버섯 톱밥재배 시 발이 전 온도 처리 및 균굽기 기술

### □ 배경 및 필요성

- 맛버섯은 암 억제 효과가 뛰어난 기능성 버섯이며 국내 3품종이 육성되었으나 보급은 미흡함
- 맛버섯은 배양기간이 60~65일 정도로 긴 버섯으로 경제적 재배를 위해서는 배양기간 단축이 필요함

### □ 영농기술·정보 내용

- 맛버섯 톱밥재배 시 『황옥』 품종은 20℃에서 50일 배양하고 10℃에서 7일간 후배양한 후 균굽기하여 13일간 18~20℃로 유지한 후 4일째부터 6일째까지 15℃로 관리 후 전 생육기간 18℃로 재배
- 금관, 금작은 저온처리와는 무관하며 50일간 배양한 후 균굽기하여 13일간 18~20℃로 유지한 후 4일째부터 6일째까지 15℃로 관리 후 전 생육기간 18℃로 재배
- 배지조성 : 참나무톱밥 80%, 밀기울 20%(병 또는 봉지배지)



【온도별 초발이일수, 황옥】



【균굽기× 균굽기 ○, 금관 15℃】

### □ 기대 및 파급효과

- 맛버섯 배양기간 단축을 통한 농가보급 및 소규모 재배품목으로 확대

\* 문의처 : 전남농업기술원 식량작물연구소 김길자

## ■ 모싯잎 안정생산에 알맞은 수확시기별 수확간격

### □ 기존 영농활용기술과의 연계

- 모싯잎 고품질 송편원료 자급 안정생산을 위한 수확적기 등 표준 재배 기술 확립 및 매뉴얼 작성이 필요함

### □ 영농기술·정보 내용

- 잎 수확기는 30일 간격, 5회 수확 시 20일 간격 8회 수확보다 생엽중은 1,775kg/10a(43% 증수), 수확 횟수 3회 절감, 엽색도(SPAD) 11% 증대됨

### □ 기대 및 파급효과

- 고품질 모싯잎 안정생산 및 농가소득 증대 : 585,650원/10a  
- 퇴비 등 자재구입 노력비 865천원 → 경영 509kg 1,450천원

### □ 개발기술 현장활용 방법

- 전남 영광재래종으로 4년생 포장에 재식거리는 주간거리 60cm, 조간거리는 25cm 간격으로 식재하여 고랑 30cm로 깊게 파고 두둑을 높게(20cm) 만들어줌
- 노지에 벧짚 절단 피복하고 10a당 시비량은 3월 하순에 용성인비(중토비료) 53kg와 석회 200kg, 퇴비 1,500kg 시용하며 웃거름은 요소 60kg와 염화가리 60kg를 수확 후 3하, 5상, 7상, 9월 상순, 10월 상순에 20%씩 5회 나누어 시용함
- 수확 시기는 첫 수확 후 20일과 40일 간격 수확보다 30일 간격 수확 시 잎 최대 수량성(1,775kg/10a)으로 모싯잎 송편원료 고품질 생산에 유리함

\* 문의처 : 전남농업기술원 식량작물연구소 김명석

## ■ 미세먼지 배출 기능 탁월한 목이버섯! 국산화 성공

- 식이섬유 단백질 등 영양이 풍부한 목이버섯 육성 -

- 전라남도농업기술원에서는 미세먼지를 몸 밖으로 배출시키는데 효과가 높고, 배변활동 기능성이 우수한 목이버섯을 지역특화 버섯으로 육성하여 농가에 보급 중에 있다.
- 미세먼지는 10마이크로미터 보다 작고 2.5마이크로미터 보다 큰 입자이며 2.5마이크로미터 이하이면 초미세먼지로 분류한다. 이들은 호흡기를 거쳐 폐포까지 도달할 수 있으며 크기가 작을수록 혈액을 통해 몸을 순환할 수 있다고 한다. 이러한 미세먼지를 체내에서 흡수하여 몸밖으로 배출하는 역할을 하는 식품이 바로 목이버섯이다.
- 목이버섯(식이섬유)은 식품의약품안전처에서 배변활동에 도움을 주는 건강기능식품으로 공식적으로 고시한 식품으로, 목이버섯의 젤과 같은 점액질이 몸속의 먼지와 입자를 흡수하여 몸밖으로 배출될 수 있도록 도와주는 역할을 한다. 또한 베타글루칸, 충 폴리페놀, 단백질, 지방, 칼슘, 비타민 D 등 기능성과 영양성도 풍부한 버섯이다.
- 목이버섯은 주로 중국음식에 첨가하는 것으로 알려져 있지만 우리 음식과도 궁합이 잘 맞는 우수한 식재료이다. 무향, 무취 특성 때문에 어떤 요리와도 융합이 잘되며 특유의 씹힘성이 오감을 자극하여 음식의 맛을 한층 돋구어 주기도 한다.
- 이렇게 활용도가 높은 목이버섯이지만 연간 소비량의 80% 이상이 중국·베트남 등으로부터 수입되고 있는 실정이다.



- 따라서 전남농업기술원에서는 2009년부터 목이버섯의 국산화를 위해 품종육성에 매진하였으며 지금까지 『용아·건이』 등 5개 품종을 전국 최초로 육성하였고 품종보호권을 민간에 이전하여 전국에 보급중이다.
- 현재 강진군·장흥군을 중심으로 목이버섯 재배농가가 증가추세이며 수입종균 대신 국산품종 보급률을 높이는데 목표를 두고 역점적으로 추진하고 있다.
- 또한 앞으로도 기능성 함량이 높은 새로운 품종을 육성하고 소비 확대를 위한 건강 편이식품 개발 등 국민에게 안전한 먹거리를 제공할 수 있도록 지속적인 연구를 추진할 계획이다.

\* 출처 : 전남농업기술원



## ■ 축산연구소·장흥군 한우개량 가속화 방아쇠 당겨

- 한우 수정란이식기술 공동연구 추진을 통한 장흥군 한우개량의 가속화 -

- 전라남도농업기술원(원장 김성일) 축산연구소는 6월 30일 장흥군 농업기술센터, 장흥축산업협동조합과 『한우 수정란이식 공동연구를 위한 업무협약』을 체결 하였다고 밝혔다.
- 장흥군은 지역경제 활성화(특화) 축종인 한우의 조기개량을 통하여 지속가능한 한우산업을 이루기 위하여 축산연구소가 추진하고 있는 국책 사업인 『OPU 방식 한우 수정란 생산·이식』 사업의 선진 기술을 바탕으로 공동연구를 추진하기로 하였다.

※ OPU(Ovum Pick-UP) : 초음파 진단장치를 이용하여 살아있는 소의 생체난소로부터 미성숙난자를 채취하는 기법

- 주요 내용으로 △한우 수정란 생산·이식 기술 개발 △수정란 생산·이식 전문 인력 양성 △한우 번식효율 향상 기술 개발 공동 추진 △기타 전라남도 축산업 발전을 위해 필요한 사업 공동 추진이다. 이는 장흥군을 비롯한 전남도의 한우개량의 전환점이 될 것으로 기대된다.

\* 출처 : 전남농업기술원





## ■ 우박피해 과수의 빠른 수세회복을 위한 연구 추진

- 피해 조기회복 방법 연구를 통한 농가피해 최소화 -

- 전남농업기술원(김성일 원장)에서는 5월 31일 전남 담양과 곡성·순천 등 과수 농가에 국지적으로 많은 우박피해가 발생된 과수의 피해 최소화를 위한 연구를 수행한다고 밝혔다.
- 우박피해의 경우 잎만 손상되었을 때는 착과조절이나 병해충 방제를 철저히 하여 관리하였을 경우 이듬해 피해를 최소화 할 수 있으나 원줄기나 열매가지가 손상되면 피해가 몇 년 동안 지속될 수 있으며 과종에 따른 다른 반응을 나타내는데 이에 대한 구체적인 연구가 부족한 상황이다.
- 과수연구소 김병삼 연구사는 우박에 의해 원줄기와 가지피해가 심한 매실·복숭아·참다래·블루베리에 대해 피해정도에 따라 회복되는 비율을 조사하고 빠른 수세회복을 위한 수체관리 방법을 연구하여 이와 같은 결과가 조기에 보급되어 농가피해 최소화와 또 다시 발생될 수 있는 우박피해에 대비할 계획이라고 밝혔다.

\* 출처 : 전남농업기술원



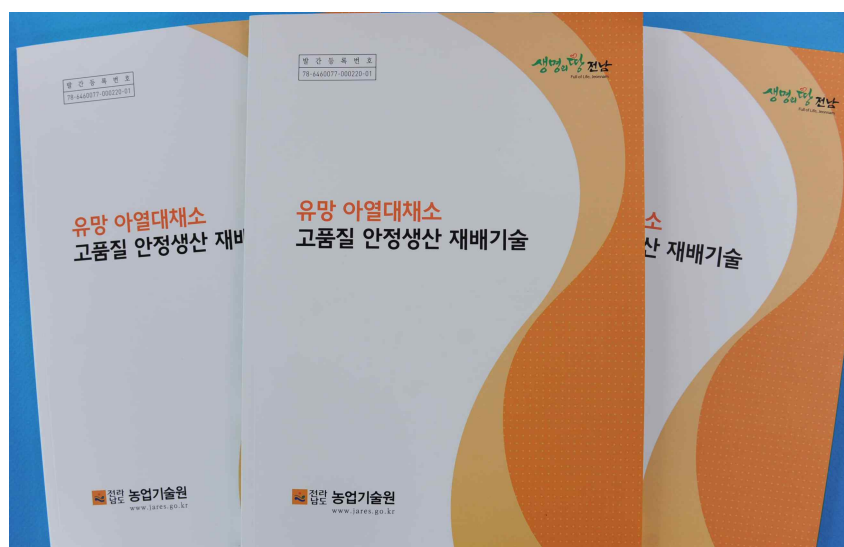
## ■ 기후 온난화 대응 아열대채소 재배기술 매뉴얼 발간

- 여주·아스파라거스·오크라 등 6작목의 핵심 재배기술 수록 -

- 전라남도농업기술원(원장 김성일)은 기후 온난화에 선제적으로 대응하고 전남지역의 따듯한 기후적 특성을 살려 소득화 할 수 있는 여주·오크라 등 지역특화 유망 아열대채소를 선발하여 고품질 안정생산 재배기술을 수록한 매뉴얼을 발간하였다.
- 지난 100년간 세계평균 기온은 0.74℃가 증가된 반면, 우리나라는 1.75℃가 상승하여 세계평균 보다 2배 이상 빠른 속도로 온난화가 진행되면서 우리 농업에도 새로운 아열대 작물의 도입과 기존 재배작물의 재배적지 변동, 재배작기 및 작형의 변화, 생산성 및 품질저하, 꽃매미충 등 새로운 문제 병해충의 발생이 지속적으로 늘어나고 있는 실정이다.
- 특히 아열대기후대 진입으로 지금까지 우리나라에서 상업적으로 재배되지 않았던 여주·오크라·열대시금치·아티초크 등 아열대 채소가 최근 2~3년 전부터 우리 지역의 몇몇 농가에서 재배가 이루어지고 있다.
- 하지만 아직까지는 재배수준이 낮아 농가들이 생산 현장에서 어려움을 겪고 있던 차에 이번 도 농기원에서 발간한 우리지역 재배 유망 아열대채소 재배기술 매뉴얼은 기존 재배농가들의 안정생산은 물론 새롭게 재배를 희망하는 신규 농가들에게도 재배 기술서로 크게 기여 할 것으로 생각된다.

- 이번에 발간된 매뉴얼은 5년 동안 전남 도 농기원에서 발굴 육성한 여주·아스파라거스·오크라·아티초크·열대(인디언)시금치·모로헤이아 등 6개 작목으로 식물적 특성, 육묘에서부터 본포정식, 재배관리, 병해충 방제, 수확방법 및 식품적 가치와 함유 기능성 성분 등을 종합 체계화하고 표와 그림, 사진 등을 삽입하여 칼라로 엮어 농업인이 쉽게 알아 볼 수 있도록 하였다.
- 특히 이번에 발간 된 매뉴얼은 영농 현장의 농촌지도사들이 교육 및 기술지도자료로 활용할 수 있는 지침서 형태로 만들어져 있을 뿐만 아니라 아열대채소를 처음 재배하고자 하는 농가도 쉽게 따라할 수 있도록 만들어져 있다.
- 전라남도농업기술원 손동모 원예연구팀장은 『아열대채소 재배기술 매뉴얼』이 영농 지침서로 유용하게 활용되길 바란다면서 앞으로도 기후 온난화에 대응 우리 도의 기후적 특성을 살려 재배·경영적 측면에서 유리한 새로운 유망 아열대채소 작목을 발굴 육성해 나가겠다“고 밝혔다.

\* 출처 : 전남농업기술원





## ■ 낙농가, 여름 침체기 유제품 가공·체험으로 극복

- 우유생산량↓... 이색 유제품, 숙박, 체험으로 경쟁력↑ -

- 여름철 더위 스트레스로 우유생산량이 줄어든 가운데 유제품 가공과 체험에 집중하고 있는 농가들이 있어 눈길을 끈다.
- 목장형 유가공 농가는 소규모 유가공장이나 공방을 운영하며 발효유와 치즈 등 유제품을 생산·판매하는 농가를 말한다.
- 농촌진흥청(청장 정황근) 조사 결과, 이 같은 목장형 유가공 농가는 전국 70곳에 이르며, 유제품 제조와 판매만 하는 곳이 24농가, 제조·판매와 낙농체험을 진행하는 곳이 46농가로 나타났다.
- 이들 농가는 신선함을 무기로 제품 차별화와 체험객 편의시설을 마련하며 경쟁력을 키우기 위해 노력하고 있다.
- 농촌진흥청 국립축산과학원은 낙농목장 6차산업 활성화를 위해 (사)한국목장형유가공연구회를 운영하며, 정기적으로 현장중심의 맞춤형 유제품 가공기술을 교육하고 있다.
- 8월에 열리는 자연치즈 제조기술 공동연수(워크숍)는 라플렛·가우다·베르크·페타 치즈의 제조이론과 실습교육을 진행한다. 또한, 11월에는 제12회 목장형 자연치즈 경연대회(콘테스트)를 열 계획이다.

\* 출처 : 농촌진흥청



【치즈체험】



【산양을 키우는 목장】



【고추 등 특산물 첨가한 치즈】

## ■ 과수 주요 병해 『탄저병』 미리 대비하세요

- 과수원 내 통풍 신경 쓰고 배수 잘 되게 관리해야 -
- 농촌진흥청(청장 정황근)은 사과·복숭아·블루베리 등 과수에 발생하는 곰팡이 병해인 탄저병 발생이 늘고 있어 각별히 방제에 신경 써야 한다고 당부했다.
- 과수 탄저병은 재배농가에 직접적인 경제적 피해를 끼치는 주요 관리 병해이다.
- 이 병을 일으키는 병원균의 생장온도는 25~28℃이며, 장마기 이후 다습한 기후조건에서 발생이 증가한다. 특히, 빗물에 의해 다른 과실로 이동돼 감염될 수 있기에 관리가 필요하다.
- 탄저병에 감염된 과실은 감염 초기에는 검정색의 작은 반점 형태를 띤다. 감염이 진행될수록 감염 부위의 표면이 함몰되며, 과실 내부는 갈색으로 변한다. 과실 표면엔 주황색 혹은 분홍색의 분생포자가 형성돼 2차 감염이 발생할 수 있다.
- 탄저병은 사과 『후지』 품종뿐만 아니라 『홍로·감홍』 품종 등에서도 발생되므로 주의가 필요하다. 복숭아에서는 봉지를 씌우지 않는 무봉지 재배농가에서 많이 발생된다.
- 2015~2016년 과수병해 모니터링 조사에서 봉지를 씌운 복숭아 재배농가는 2% 미만의 피해가 나타났고, 봉지를 씌우지 않은 농가는 50% 미만의 피해를 보였다.

- 최근엔 블루베리에서도 탄저병 발생이 알려지고 있어 블루베리 재배 농가에서도 탄저병 관리가 필요하다.
- 과수 탄저병 피해를 줄이기 위해서는 먼저, 2016년 탄저병 발생이 많았던 농가에서는 탄저병에 감염된 과실을 과원 내에서 제거해 탄저병균의 밀도를 줄이는 노력이 필요하다.
- 탄저병은 과습한 환경조건을 좋아하기 때문에 과원 내 통풍과 물빠짐을 잘 되도록 관리한다.
- 탄저병이 발생한 농가에서는 발생 초기에 살균제를 10일 간격으로 3회 이상 뿌려준다. 반드시 비가 오기 전에 살균제를 뿌려 탄저병균이 과실로 감염되는 것을 막아야 한다.
- 각 과수별로 탄저병 방제용으로 등록된 살균제는 농촌진흥청 누리집 (<http://www.rda.go.kr>)의 『농업기술-농자재』에서 확인 가능하다.

\* 출처 : 농촌진흥청



## ■ 고추 흰비단병 방제 서둘러야

- 땅과 접한 줄기에 흰 균사체가 생기는 것이 특징 -

- 전라남도농업기술원(원장 김성일)은 고추 전체에 시들음 증상을 일으키고, 결국 말라죽게 하는 흰비단병 방제를 서둘러야 한다고 당부하였다.
- 이 병은 6~8월 온도와 습도가 높은 조건에서 잘 발생하는 고온성 병으로 알려져 있다. 발병초기에는 땅과 접한 줄기 부분이 물에 데친 것 같이 물러지면서 암갈색으로 변하고, 약간 잘록해진다. 병이 진전되면 이 부분에 흰색의 곰팡이가 솜털처럼 생기고, 점차 확대되어 토양 표면에 흰 균사와 갈색의 작고 둥근 균핵을 형성하게 된다.
- 흰비단병은 시들음 증상을 보여 역병 또는 청고병과 혼동하기 쉽다. 역병은 줄지어 발생하고, 줄기 내부가 갈색으로 썩는다. 청고병은 푸른 상태로 시들고, 줄기를 잘라 투명한 물 잔에 담그면 하얀 우윳빛 세균이 흘러나온다.
- 반면, 흰비단병은 역병과 다르게 군데군데 발병하고, 피해부위를 손으로 눌러보면 쉽게 벗겨지거나 흰색의 균사체가 있어 다른 병들과 구별이 가능하다.
- 이 병을 방제하기 위해서는 평소 산성토양이 되지 않게 관리하고, 발병초기에 적용약제를 땅과 접한 줄기까지 충분히 묻도록 살포하여야 한다. 또한 병든 식물체는 뿌리까지 남김없이 제거하고, 토양소독제로 철저히 방제해야 한다.

\* 출처 : 전남농업기술원

## ■ 덥고 습한 날씨, 돼지 사료 미생물 오염 주의해야

- 섭취량과 저장통 용량 고려해 5~7일분 최소 물량 구입 -

- 농촌진흥청(청장 정황근)은 여름철 돼지 사료의 관리요령을 제시하며 신선한 사료 공급을 강조했다.
  - 온도와 습도가 높으면 신선도가 높은 사료라도 곰팡이 독소나 각종 유해미생물에 오염될 가능성이 높다.
  - 사료를 공급하는 저장통(사료빈), 연결관(급이라인)과 함께 저장 방법, 기간 등 사료를 먹이는 방법에 대해 각별히 주의해야 한다.
  - 사료 물량은 돼지가 5~7일 안에 먹을 수 있는 최소한의 물량을 조금씩 자주 신청한다.
  - 돼지를 들고 내보내는 일정에 맞춰 사료 저장통 용량과 1일 섭취량을 계산해 신선도 높은 사료를 공급한다.
- ※ 예를 들어, 육성돼지 300마리, 비육돼지 300마리 사육, 저장통 용량 각각 6톤인 경우
- 육성사 :  $300(\text{마리}) \times 2.5\text{kg}(1\text{일 평균섭취량}) \times 6\text{일} = 4,500\text{kg}$  주문
  - 비육사 :  $300(\text{마리}) \times 3.0\text{kg}(1\text{일 평균섭취량}) \times 6\text{일} = 5,400\text{kg}$  주문
- 지대사료는 건조하고 시원하며 어두운 곳(건냉암소)에서 깨끗하게 보관하며, 먼저 들어온 것부터 사용하도록 한다.
  - 벌크사료는 사료 저장통을 완전히 비워 안쪽에 붙은 오래된 사료덩어리를 제거해야 하며, 통이 깨지거나 금이 간 것은 교체한다. 외부에 단열 페인트를 칠하거나 차광막을 설치하고, 한낮에는 통 뚜껑을 열어 밖으로 열기를 내보내고 저녁에 다시 덮어준다.



- 사료 연결관과 구동부는 빗물이 들어가지 않도록 해야 사료의 변질과 부패를 막을 수 있다. 자주 청소하고 주기적으로 관리해 유해미생물 증식을 막는다.
- 여름철 먹이통(급이기)에 남은 사료는 쉽게 부패하기 때문에 사료 먹이통의 위생상태가 매우 중요하다. 부패한 사료가 생기면 반드시 제거하고 오염된 먹이통은 청소해야 사료 섭취량을 늘릴 수 있다.
- 한편, 고온스트레스로 돼지의 사료섭취량이 줄어드는 경우에는 고에너지사료를 공급하고 미네랄 첨가제와 비타민제, 대사 촉진제 등 영양제를 추가하거나 얼음 등 시원한 물을 공급한다. 고열로 응급처치가 필요한 어미돼지는 수의사와 상의한 다음 해열제를 주사한다.
- 농촌진흥청 양돈과 김두완 농업연구사는 “고온기에 건강한 돼지를 키우는 가장 기본적인 방법은 돼지가 먹는 사료를 최적의 상태로 관리해 주는 것이다”라고 말했다.
- 또한 “곰팡이 피해는 예측하지 못하는 상황에서 발생할 수 있으므로 여름철에는 예방 차원에서 곰팡이 생성 억제제와 독소 예방용 첨가제의 사용도 고려해 볼만하다”라고 전했다.

\* 출처 : 농촌진흥청



【오염된 먹이통(급이기)】



【깨끗한 먹이통(급이기)】

## 6. 정책 동향

### ◆ 전남 농업 6차산업 제품 카카오파머에서 유통

- 광양 매실·파프리카, 곡성 멜론, 강진 옥수수 등 12개 제품 -
- 전라남도가 농업 6차산업 인증경영체의 우수 제품을 온라인 매체를 활용한 판매에 노력을 기울인 결과 12개 제품을 카카오파머에 입점시키는 성과를 거뒀다고 4일 밝혔다.
- 전라남도는 이를 위해 2017년 3월 (주)카카오, 전남지방우정청과 상생협력 업무협약을 체결하고 실무협의회를 구성해 협업을 추진해왔다.
- 입점 제품은 광양 매실·파프리카·복수박·미니오이, 화순 복숭아·토마토, 담양 애플수박, 곡성 멜론, 강진 옥수수, 함평 미니단호박, 보성 감자, 영광 오디다.
- 전라남도는 앞으로도 6차산업 인증 제품인 나주 들기름·참기름, 보성 오색미, 고흥 곡물당, 곡성 부각, 담양 죽순채 등이 입점하도록 이미지 촬영, 상세 페이지 제작을 추가로 진행, 연말까지 총 20개 제품을 카카오파머에 선보일 예정이다.
- 카카오파머는 기존 온라인쇼핑몰과 다른 모바일 기반 마케팅 채널이다. 카카오톡 선물하기와 연계해 소비자 편의성을 극대화한 쇼핑몰로, 카카오톡, 카카오페이, 카드 간편결제 등을 통해 쉽게 결제할 수 있다. 카카오톡 더보기 추천 서비스 영역에서 바로 들어갈 수 있다.
- 전라남도는 6차산업 판로 확대를 위해 2017년 3월 (주)카카오, 4월 영암마트, 5월 이베이코리아(G마켓, 옥션), 위메프 등과 상생협력 업무협약을 맺었다.

\* 출처 : 전라남도

## ◆ 전남지역 벼 재해보험 가입 전국 최다

- 8만 4천ha 전국의 32%... 가뭄 등 재해 대비 안전장치 기대 -
- 전남지역 올해 벼 재해보험 가입 면적이 전국에서 가장 많은 것으로 나타났다.
- 6일 전라남도에 따르면 6월 30일까지 가입한 전남지역 벼 재해보험 가입면적은 8만 4천 469ha로 전국(26만 3천ha)의 32%를 차지했다. 이는 2016년 7만 5천ha보다 9천ha(12%)가 늘어난 것으로 가입 대상면적 14만 9천ha의 56%를 차지하는 규모다.
- 시군별로는 고흥이 대상면적 대비 93%로 가입률이 가장 높고, 그 다음으로 영광 85, 함평 72, 신안 70% 등으로 주로 자연재해가 잦은 해안지역에서 높은 가입률을 보였다.
- 전라남도는 보험 가입 확대를 위해 시군별 전략회의를 개최하고, 당초 6월 9일이었던 가입 기한을 가뭄에 대비하느라 가입을 못한 농가들을 위해 6월 30일까지 연장을 건의해 관철했다. 또 지속적인 마을방송, 반상회, 현수막 등을 통해 홍보해왔다.
- 특히 올해 벼를 포함한 농작물 재해 보험료로 도비 등 560억원을 확보해 가입농가의 순보험료의 80%를 지원했다.
- 올 하반기 재해보험은 콩의 경우 오는 7월 21일까지, 양파·자두·매실·무화과·복숭아 등은 11월부터 12월 중 지역 농협에서 가입할 수 있다.

\* 출처 : 전라남도

## ◆ 전남도, 우박 농작물 피해 복구비 27억원 지원

- 국비와 도비 신속한 지원으로 농업인 경영 안정 도모 -

- 전라남도는 5월 강풍을 동반한 우박으로 농작물 피해가 발생한 1천 666농가에게 26억 5천 100만원의 복구비를 지원한다고 7일 밝혔다.
- 이는 우박 농작물 피해를 조사한 결과 농어업재해대책법에 따른 재해로 인정돼 농림축산식품부에서 국고지원이 이뤄진데 따른 것이다.
- 전남지역 우박 피해 면적은 1천 564ha로 순천 840ha, 곡성 310ha, 담양 233ha, 화순 103ha, 장성 76ha, 보성 2ha다. 작물별로는 매실 538ha, 배 131ha, 복숭아 127ha, 사과 88ha, 벼 63ha, 고추 48ha, 참깨 24ha, 기타 농작물 545ha 등이다.
- 피해 농가에게는 피해 규모에 따라 농약대, 대파대, 생계지원비, 농축산경영자금 상환 연기, 이자 감면 등의 혜택이 주어진다. 전라남도는 농어촌진흥기금에서 영농에 필요한 자금을 금리 1%로 지원하고, 기금이자 상환을 1년 연장해주기로 했다.
- 최향철 전라남도 친환경농업과장은 “국비와 도비 등 복구비를 신속히 지원해 피해 농가의 경영 안정에 도움을 줄 계획”이라며 “농업재해 복구비 현실화를 위해 지원 단가 상향조정 등을 농식품부에 지속적으로 건의하고 있다”고 말했다.

\* 출처 : 전라남도

## ◆ 농식품부, 5~6월 우박피해 농가에 재해복구비 지원 결정

- 9,540농가에 재해복구비 124억 4백만원 지원 결정 -

- 농림축산식품부(장관 김영록, 이하 '농식품부')는 5~6월(5.13, 5.31.~6.1., 6.9.) 3차례에 걸쳐 9개 시도(45개 시군)에 9,033ha의 농림작물에 피해를 입은 9,540농가에게 신속한 영농재개를 위하여 재해복구비 보조 11,054백만원, 융자 1,350백만원 등 12,404백만원을 지원하기로 하였다고 밝혔다.
- 지원 내용은 농약대 5,450백만원, 대파대 3,536백만원, 농업시설 복구비 79백만원, 축산시설 복구비 62백만원, 생계지원과 학자금 3,277백만원을 지원한다.
- 이와는 별도로 기 지원된 농축산경영자금 4,331백만원에 대해서도 50%이상 피해를 입은 농가는 2년간, 30%이상 50%미만 피해를 입은 농가는 1년간 원금상환 연기와 이자감면을 해주는 한편,
- 피해농업인의 조속한 영농복귀와 경영안정을 위하여 재해대책 경영자금 408억원을 기존금리 2.5%에서 1.8%수준으로 인하(0.7%)하여 추가 지원하기로 하였다.
- 인화된 금리는 7월 1일 융자되는 자금부터 적용되며 기 시행된 자금에 대하여는 종전과 같은 금리가 적용 된다.
- 또한, 현장에서 건의된 복구지원 단가 현실화, 지자체 중복지원 금지조항 개선, 특별재난지역선포기준 개선 등은 국민안전처 등 관계부처와 협의 중에 있다고 밝혔다.

\* 출처 : 농림축산식품부



## 7. 전남 시군 농정 동향

### ■ 여수시, 안전한 농산물 생산과 악취제거 『EM』 으로

- 시 농업기술센터... 시민 1당 300원, 친환경농가 무료 -

- 여수시(시장 주철현)는 고품질의 안전한 농산물 생산과 가축분뇨 악취저감 등 시민 생활환경 개선을 위해 친환경 유용미생물(EM)을 공급하고 있다.
- 유용미생물의 종류는 각종 악취와 유해가스를 제거하는 광합성균, 유기물 분해 능력이 우수하고 유해균을 억제하는 고초균, 뿌리 발근 촉진과 병원균을 억제하는 유산균, 토양개량과 면역력을 높여주는 효모균 등 4종이다.
- 시는 시민들의 사용 편리성을 위해 2, 4, 5, 10ℓ 단위로 유용미생물 배양원액을 무균 포장해 공급하고 있다.
- 공급가격은 여수지역 일반농가와 시민의 경우 리터당 300원, 친환경인증 농가는 무료, 타 지역 주민은 1,000원이다.
- 시는 2015년 총 53톤, 2016년 58톤을 공급한데 이어 올해는 총 70톤을 생산해 공급할 계획이다.
- 유용미생물을 공급받고자 하는 시민은 시 농업기술센터 유용미생물 배양실(061-659-4482)을 방문하면 된다.

\* 출처 : 여수시

## ■ 순천시, 매실소금·매실드레싱 특허 획득

- 공모사업으로 2천만원 예산투입 연구 결과 -

- 순천시는 매실 생산 중심의 한계를 벗어나 가공품을 개발하여 부가가치를 높이기 위해 『순천매실 활용 가공식품 개발 연구 용역』을 추진하고 성과물인 『매실소금과 매실드레싱』의 특허를 획득했다.
- 시는 순천매실을 활용한 대중화가 가능한 다양한 가공식품을 개발해 경쟁력을 확보하기 위해 2014년 농촌진흥청 지역농업 특성화사업에 공모해 사업비 2,000만원을 투입하여 순천대학교 김용두 연구팀이 수행한 5종의 성과물 중 특허가 가능한 2종을 검토해 2015년 특허출원했다.
- 그 결과 매실소금은 6월 중순, 매실드레싱은 3월 초에 각각 특허를 획득했다.
- 등록된 특허는 『매실 착즙액을 함유한 기능성 소금 및 그 제조 방법』과 『매실 분말을 함유한 샐러드 드레싱 조성물 및 그 제조 방법』이다.
- 순천시는 매실소금을 한국매실사업단에서 상품화하여 시판하고 있으며, 매실드레싱도 적정 업체를 찾아 상품화할 예정이다.
- 한편, 순천매실의 재배면적은 전국의 20% 규모인 1300여ha로, 순천시는 맞춤형 재배교육, 전동가위 등 기자재 지원, 전정사업단 운영, 병해충 및 기상재해 방제 스마트 기상정보 제공 등을 통해 최고품질의 매실을 생산하고 있다.

\* 출처 : 순천시

## ■ 담양군, 담양 한우 브랜드·전문 축산경영인 육성에 초점

- 6일 제10기 담양군 농업인대학 개강, 오는 12월까지 운영 -

- 담양군은 6일 수강생 45명이 참석한 가운데 『담양 한우』 브랜드 강화 및 전문 축산경영인 양성에 박차를 가하고자 『제10기 농업인대학』 입학식을 갖고 본격적인 강좌 운영에 들어갔다.
- 이번 10기 농업인대학 교육 과정은 전국 최고 품질의 한우 생산을 위한 △한우 유전자 개량, 영양·사양관리 △질병 사전예방·치료 △양질 조사료 공급 및 사육 환경관리 등으로 구성, 오는 12월까지 6개월간 25회, 약 100시간에 걸쳐 전문 강사의 이론 및 토론 수업, 농장과 연구소 방문 등 현장학습을 병행하는 참여형 교육으로 진행된다.
- 최형식 군수는 입학식 인사말씀을 통해 “담양에서 생산되는 농·축산물이 모두가 믿고 먹을 수 있는 식품이라는 경쟁력을 확보하는 것이 중요하다”며 “우수한 식품 생산에 앞장서고 있는 선도 농가에 대한 지원뿐만 아니라 농업·농촌환경의 위생성과 안정성을 제고해 전국 최고의 농업군을 만들어 가겠다”고 말했다.

\* 출처 : 담양군



## ■ 곡성군, GAP농산물 소비촉진 『온라인 국민정책 참여』 홍보

- 곡성군(군수 유근기)이 GAP 농산물 소비촉진과 관련 국민의 창의적인 아이디어와 다양한 의견을 수렴하고 이를 정책 등에 반영하고자 실시하는 『온라인 국민정책 참여』 홍보에 나섰다.
- GAP란 농산물의 안전성을 확보하고 농업환경을 보전하기 위해 생산에서부터 유통단계까지 농산물의 위해요소를 적절하게 관리하는 제도로, 농산물 개방화에 대응하여 국산 농산물의 품질경쟁력을 제고하고 국민에게 안전한 먹거리를 공급하기 위해 '06년도에 처음 도입되었다.
- GAP 농산물 소비 촉진을 위해 실시하는 『온라인 국민정책 참여』는 국민 생각함(<http://idea.epeople.go.kr>)에 접속하여 복잡한 실명 인증과 권한 부여 과정 없이 이메일 또는 휴대전화번호로 가입만 하면 누구나 참여 가능하다.
- 국민생각함에 접속하여 GAP를 검색하면 의견을 등록하거나 설문에 답변하는 방식으로 참여할 수 있다. 의견수렴 기간은 6월 30일부터 실시되었으며 7월 29일까지 총 30일간 진행된다.
- 군 관계자는 “GAP라는 좋은 농업을 실천하고 있는 농업인들이 안전먹거리 생산을 활성화하고, 소비자들이 GAP 농산물에 관심을 갖는 좋은 기회가 되길 바란다”며, “군민들의 많은 관심과 참여를 기대한다”고 말했다.

\* 출처 : 곡성군

## ■ 고흥군, 농작업 환경개선을 위한 편이·안전장비 28대 보급

- 전남 고흥군은 농가 노동 부담을 줄이고 농작업 편이와 안전을 위해 『농작업 환경개선 사업』을 시범적으로 추진하고 있다고 5일 밝혔다.
- 농작업 환경개선 시범사업은 농작업 재해를 예방하고 장비 보급을 통해 농업노동 부담은 경감시키고 작업 능률은 향상시키는 사업이다.
- 군은 2월 『남부참다래영농조합법인』과 『신촌느타리작목반』을 시범 사업자로 선정하고 농촌진흥청으로부터 국비 5천만원(총사업비 1억원)을 지원받아 접종기 등 총 4종 28대를 지원하였다.
- 앞서 군은 맞춤형 장비 보급을 위해 전문가 컨설팅과 벤치마킹을 실시하고 장비 선호도 조사 등 사업대상자의 의견을 수렴했다.
- 군은 앞으로 농작업 재해예방과 농업인 안전성 향상을 위해 작목별 농작업에 필요한 안전보조구를 지원하고, 전문가 컨설팅과 장비 시연회를 통해 편이장비를 선정하여 농작업에 적합하고 안전하게 장비를 보완한 후 보급할 계획이다.
- 군 농업기술센터 관계자는 “작목별 특성에 맞는 장비 보급으로 해당 농가의 작업능률 향상은 물론, 농부중 예방 등 많은 이점이 있을 것으로 기대한다”며 지속적인 사업 추진 의지를 밝혔다.
- 한편, 고흥군은 2008년부터 2016년까지 총 8개소에 『농작업 환경개선 편이장비』 533점을 보급했고, 특히 2016년에는 1개소에 『작목별 맞춤형 안전장비』 443점을 보급하여 농업인들로부터 큰 호응을 얻고 있다.

\* 출처 : 고흥군



## ■ 화순군, 임대농기계 배송 서비스 확대

- 배송기계 4종에서 64종으로 현지에 배송 서비스 -

- 화순군(군수 구충곤)은 농기계임대를 활성화하고 차량이 없는 농가의 애로사항을 해결하기 위해 군 농업기술센터는 임대농기계를 현지에서 배송 받아 임대 불편 없이 영농에 전념 할 수 있도록 지속적으로 임대농기계 배송 서비스를 제공할 계획이다.
- 또한 농기계 안전사고 예방과 사용 조작·정비 숙달을 위해 4일부터 6일까지 20명을 대상으로 농기계 안전 교육에 이어 하반기에도 정비기술반 등 4회 90명을 대상으로 안전교육을 하기로 했다.
- 군은 이와 관련, 일손부족 농가의 영농편의 제공을 위해 2009년부터 농기계 임대사업을 시작해 능주면 만수리 본소에 64종 227대, 동북면 천변리에 41종 133대 등 64종 360대의 농기계를 보유하고 있다.
- 2016년 2,975대 등 총 14,345대의 농기계를 임대해 주는 등 해마다 임대실적이 10% 이상 늘었다.
- 농기계 임대가 꾸준히 늘고 있는 데는 값비싼 농기계 구매로 인한 농가의 경제적 부담을 줄이고, 가장 많이 활용되는 관리기, 콩 탈곡기, 땅속작물수확기 등의 농기계를 지속적으로 확보했기 때문이다.
- 또한 농번기철에는 임대사업소 휴일근무를 통해 고장 난 농기계를 수리해 주는 등 농업인이 손쉽게 이용할 수 있도록 운영해왔다.
- 농업기계임대를 원하는 농업인은 평일 및 공휴일에 농업기술센터 홈페이지(<http://agro.hwasun.go.kr>)나 전화(061-379-5465) 예약을 통해 농기계를 쉽게 대여 받을 수 있다. \* 출처 : 화순군

## ■ 해남군, 하우스 냉난방 시설지원으로 화훼 경쟁력 향상

- 전기히트펌프 이용한 냉난방 시설 1.5ha 보급 -

- 해남군은 수입개방과 경영비 상승 등으로 어려움에 처한 화훼 산업의 경쟁력 강화를 위해 생산기반 확충 등 적극적인 지원에 나서고 있다.
- 올해 해남군은 2,400만원을 투입해 상품성 향상을 위한 절화용 팩 포장재 27만매를 보급하는 한편 화훼하우스 냉난방시설 1.5ha, 1억 500만원을 지원했다.
- 특히 전기히트펌프를 이용한 냉난방시설은 냉온수관을 이용해 효율적으로 열을 전달하고, 난방 및 냉방을 동시에 할 수 있는 장치로 경유나 전기로 가동되는 기존 냉난방 설비에 비해 비용을 20~30% 절약할 수 있을 것으로 기대되고 있다.
- 해남군은 적정 온도를 유지해 출하시기를 단축하고, 상품 품질을 높일 수 있는 냉난방 시설지원 사업을 지속적으로 확대해 나가는 한편 여름철 하우스 내부 고온을 차단하기 위한 자외선 차단 부직포 지원사업도 하반기 추진할 예정이다.
- 한편 해남 화훼재배는 17농가, 7.5ha면적으로 알스트로메리아·카네이션·백합·국화 등을 주로 재배해 연간 10억 4,300여만원의 소득을 올리고 있으며 최근에는 칼라·스타티스·하이페리콤·아네모네 등 신품종도 다양하게 도입하고 있다.

\* 출처 : 해남군

## 장성군, 과일에도 『컬러마케팅』 도입한다

- 컬러 과일로 소득증대 『옐로우프루트』 프로젝트 실시 -

- 장성군은 오는 2020년까지 4년간 『옐로우프루트 프로젝트』를 실시한다고 2일 밝혔다.
- 옐로우프루트 프로젝트는 시장경쟁력이 뛰어난 노란 과일을 생산하는 단지를 중장기적으로 조성해 장성군의 새로운 브랜드 상품을 개발하는 사업이다.
- 장성군이 옐로우프루트 과일로 우선 선정한 과일은 황도복숭아·청포도·노란사과 3종이다. 세 과일은 모두 전략적인 관점에서 사업 대상으로 선택됐다.
- 장성군은 20ha의 옐로우프루트 단지를 조성하는 데 목표를 두고 올해 우선 9.3ha의 단지를 조성할 계획이다.
- 장성군은 기존 과일과 옐로우프루트를 융합한 상품을 판매하면 새 부가가치를 창출해 농가소득을 높일 수 있을 것으로 보고 있다.
- 옐로우시티 프로젝트는 2020년까지 모두 세 단계로 진행되는데, 마지막 3단계가 옐로우 관련 관광상품과 특산물, 먹거리를 개발해 지역소득과 연계하는 상품화 단계다. 옐로우프루트 프로젝트는 상품화 단계 사업인 셈이다.

\* 출처 : 장성군



## 8. 해외 농업정보

### ◆ 한국의 벼농사 기술, 지구촌과 공유한다

- 『벼 기술 이전체계 훈련』 개최 -

- 농촌진흥청(청장 정황근)은 6월 26일부터 7월 7일까지 스리랑카·나이지리아 등 세계 11나라에서 온 농업분야 공무원 24명을 대상으로 『벼기술 이전체계 훈련』을 개최했다.
- 이 훈련은 세계적인 쌀 연구중심기관인 국제미작연구소(IRRI, 필리핀 소재)와 공동으로 진행됐다. 한국의 최신 벼 관련기술과 이전체계를 배워서 훈련생들이 자기 나라로 돌아가 적용 가능한 기술을 찾고자 개최됐다.
- 벼 육종기술, 재배기술, 병해충 관리기술, 수확 후 관리기술 등을 익히면서 김제시농업기술센터 및 현장을 방문해 기술보급체계에 대해 배웠다. 또한 자기 나라로 돌아가 적용할 수 있는 기술들을 찾아내 활용계획을 수립하고 발표하는 시간도 가졌다.
- 우리나라가 현재 식량자급과 경제발전을 이루기까지 통일벼의 품종개발과 효율적인 농업 기술이전 체계는 큰 역할을 했다.
- 농촌진흥청은 이러한 경험을 공유하고자 2002년부터 『벼 기술이전 체계 훈련』을 추진해왔으며 그동안 255명의 훈련생을 배출했다.
- 농촌진흥청 이규성 기술협력국장은 『이 훈련이 지식과 경험을 쌓고, 훈련생들이 자기 나라의 농업발전을 가져올 수 있는 역할이 되기를 바라며, 앞으로도 개도국의 농업발전을 위해 지속적인 기술 공유를 하겠다』라고 말했다.

\* 출처 : 농촌진흥청

## ◆ 싱가포르, 유기농 음료 시장 동향

- 싱가포르 정부는 『War on Diabetes, Drink Healthy, Get More From Life』 등 활동을 통해 국민의 건강한 생활 습관을 적극적으로 유도하고 있음
- 유기농 기업의 광고와 교육 세미나, 농장 체험 등과 같은 홍보 활동으로 인해 소비자가 유기농 식품과 일반 식품의 차이점을 알게 되면서 유기농 식품에 대한 수요가 늘고 있음
- 유기농 식품에 대한 초기 수요자는 미국·유럽 출신의 외국인들이었지만, 현재는 싱가포르 중산층, 상류층의 현지 소비자들도 유기농 식품을 많이 찾고 있음. 또한 젊은 부모들이 자녀의 건강을 위해 유기농 식품과 음료를 선호하는 경향이 있음
- 2016년 기준 싱가포르 유기농 음료의 시장규모는 25만 싱가포르 달러로 전년대비 3% 성장했으며, 2011년부터 연평균 4.2%씩 성장했음
- 2020년 유기농 음료의 시장규모는 27만 싱가포르 달러에 이르러 2016년 대비 8.2% 증가할 것으로 전망됨
- 싱가포르의 유기농 음료는 주로 3대 유통 업체와 유기농 전문점을 통해 유통되고 있음
- 2016년 싱가포르의 음료 수입 규모는 5억 7,000만 싱가포르 달러로 전년대비 6% 증가하였음. 싱가포르의 유기농 음료는 주로 말레이시아·호주·미국·태국·일본에서 수입됨



- 싱가포르의 음료 수입 대상국 중에 말레이시아는 41.4%의 시장 점유율로 1위를 기록하였음. 한국 제품의 시장점유율은 미미하나, 대(對) 싱가포르 음료 수출 규모가 전년대비 29.4% 대폭 확대되어 향후 싱가포르 음료 시장 점유율이 상승할 것으로 전망됨
- 싱가포르 수입 음료 규모는 품목별로 기타 음료, 주스, 커피, 차 순으로 크게 나타났음. 커피는 주로 동남아·미국·유럽에서, 차는 주로 일본·스리랑카·중국 등 아시아 국가에서, 주스와 기타 음료는 대부분 동남아 국가에서 수입됨. 한국의 대(對) 싱가포르 주요 음료 수출 품목은 주스임
- 전통적으로 자유무역주의를 지향하는 싱가포르는 대부분의 수입 품목에 대해 무관세를 적용하고 있으며, 음료에 별도 관세를 부과하고 있지 않음. 단, 모든 물품에 동일하게 적용되는 부가가치세 성격의 7% GST(Goods & Service Tax)가 부과됨
- 싱가포르 농식품수의청(Agro-food and Veterinary Authority, AVA)은 2016년 2월 2일부터 싱가포르에서 유통되는 모든 유기농 식품(음료)의 생산, 제조, 라벨링, 홍보 등의 국제식품규격위원회의 가이드라인 준수를 의무화했음
- 싱가포르에서는 수입 유기농 식품에 대해 Codex Guidelines를 따르는 타 국가의 유기농 인증을 인정하고 있으며, 싱가포르 농식품수의청(AVA)에서 요구할 경우 유기농 인증 관련 모든 서류를 제출해야 함. 싱가포르 농식품수의청(AVA)은 한국 유기농 인증 또한 인정하고 있음

\* 출처 : 한국농촌경제연구원

## ◆ 해외 곡물시장 일일동향 '17. 7. 10.(시카고 선물거래소)

### □ 안정적인 가격을 보이는 밀과 옥수수의 선물가격

#### ○ 밀 선물시장 상황(▼0.7%)

- 부드러운 적색 겨울 밀이 중서부 지역에서 수확이 진행됨에 따라 안정적인 가격을 보임. 시카고 선물 거래소 밀 가격은 전일대비 0.7% 하락하며 마감

#### ○ 옥수수 선물시장 상황(▲0.5%)

- 현재 옥수수 수출량은 140,200 톤으로 분석가들의 예측치를 밑돌았음. 오하이오 주의 톨레도에서는 옥수수에 대한 기본 입찰가가 부셸 당 2센트로 굳어졌으며, 농가 판매가 분산되면서 대부분 평이하였음. 시카고 선물 거래소 옥수수 가격은 전일대비 0.5% 상승하며 마감

#### ○ 대두 선물시장 상황(▼1.6%)

- 걸프 연안의 대두 바지선 입찰은 브라질 농가 판매가 증가하면서 압력을 받았으며, 세계시장에서 대두가격은 미국의 공급에 비해 낮은 가격을 보임. 또한 USDA는 현재 미국 대두 수출 판매량이 분석가들의 범위 내에 있었다고 밝힘. 시카고 선물 거래소 대두 가격은 전일대비 1.6% 하락하며 마감



\* 출처 : 한국농촌경제연구원 해외곡물시장정보

## 9. 사업신청 및 홍보 안내

### ◆ 전남 농어촌체험 여행상품 아이디어 응모하세요

- 전남창조경제혁신센터, 25일까지 힐링여행, 남도문예 등 분야 공모 -

- 전라남도는 (재)전남창조경제혁신센터가 전남 농어촌자원을 활용한 창의적 체험형 여행상품 아이디어를 발굴하기 위해 2017년 제2차 전남 농어촌체험 여행상품 아이디어 공모전을 개최한다고 5일 밝혔다.
- 전남 농어촌체험 여행상품 아이디어 공모전은 전남 농어촌지역 체험을 소재로 한 창작 관광콘텐츠를 대상으로 한다. 전남 관광에 대한 관심과 인지도를 높이고, 관광객 유치 증대에 기여하기 위해 열린다.
- 공모 분야는 농어촌체험, 힐링여행, 남도문예, 주민 주도형 관광 상품 등이다. 전남지역 농어촌체험프로그램과 연계하는 아이디어 여야 한다.
- 공모전 신청서 접수기한은 오는 7월 25일이다. 서류심사를 통과한 아이디어를 대상으로 발표심사와 관광 전문가의 찾아가는 컨설팅을 통해 최종 5개 수상작을 선정해 △최우수상 1팀 상금 300만원 △우수상 1팀 상금 200만원 △장려상 3팀 상금 100만원을 시상한다.
- 또한 최종 선정된 체험상품은 사업화 지원 및 GS홈쇼핑, 전남 알리고를 통한 판로 지원 기회를 제공 받는다. 참가 지원은 전남 센터 누리집(<https://ccei.creativekorea.or.kr/jeonnam>)에서 지원서를 내려 받아 이메일([jeonnam@ccei.kr](mailto:jeonnam@ccei.kr))로 접수하면 된다.

\* 출처 : 전라남도

## ◆ 청년농업인의 참신한 생각을 찾습니다

- 『청년농업인 경쟁력제고사업』 공모... 40명 각 4,500만원 지원 -

- 『청년농업인 경쟁력제고사업』은 농촌인구 고령화, 청년실업 증가 등의 어려움 속에서 농촌의 활력과 청년 실업문제를 해결하는 계기가 될 것으로 기대된다.
- 농촌진흥청(청장 정황근)은 오는 8월까지 청년농업인들의 창의적 착상을 선발해 지원하는 『청년농업인 경쟁력제고사업』 공모를 한다고 밝혔다.
- 『청년농업인 경쟁력제고사업』은 농업경영체를 운영하고 있는 젊은 농업인이 새로운 농업기술이나 ICT기술 등을 농촌현장에 접목해 성공모델을 마련함으로써 후계농업인들의 도전 정신을 장려하는 사업이다. 해마다 40명의 청년농업인을 선발해 1인당 4,500만원의 사업비를 지원한다.
- 공모 참여를 희망하는 청년농업인은 거주지 내 시군 농업기술 센터에 문의하면 자세하게 안내를 받을 수 있다.

※ 7월 중에 공고할 계획으로 시군에 따라 신청기간이 다름

- 사업대상 청년농업인 선발 절차는 시군 농업기술센터에서 1차 선발을 거쳐 도 농업기술원에 대상자를 추천하면, 각 도 농업기술원에서 서면심사와 발표심의를 통해 최종 선발한다.
- 사업대상자로 선정된 청년농업인에게는 4,500만원의 사업비가 지원되며, 시군 농업기술센터를 중심으로 맞춤형 컨설팅을 진행해 사업의 성공적 추진을 도와줄 계획이다.

\* 출처 : 농림축산식품부

## ◆ 영농현장 양수기 긴급수리반 지원 박차

- 가뭄, 기습폭우로 인한 농업기계 양수기 무상수리 지원 -

- 전라남도농업기술원(김성일 원장)은 한 달 가까이 지속되어온 가뭄과 장마철 기습폭우로 농작물 피해 극복을 위해 농업인의 어려움을 해소하고자 도·시군·농업기계 업체와 함께 양수기 긴급수리반을 운영 한다고 밝혔다.
- 이번 영농현장 양수기 긴급수리반은 7월 3일부터 7월 31일까지 도·시군·농업기계 업체 등 3개 조로 편성하여 가뭄에 시름하고 있는 도내 농가들을 위해 양수기 및 스프링쿨러 등 고장 부품에 대해 무상으로 수리 정비하여 농업인의 기계부대비 부담을 덜어 주기 위해 현장에 지원된다.
- 또한 도·시군·농업기계업체와 함께 농업기계 긴급수리반 (3개조, 30명)을 현장 지원하여 양수기 및 스프링쿨러 고장수리를 영농현장에서 정비 수리하여 양수장비가 고장 없이 정상 가동할 수 있도록 현장 정비수리와 점검을 무상으로 지원 한다고 밝혔다.
- 전남도농기원 박경곤 농업교육과장은 이상기후로 가뭄, 폭우가 발생하고 있으며, 이로 인해 농작물 피해가 늘고 있어 양수장비 현장수리를 위해 농업기계 긴급수리반 및 순회수리반을 지속적으로 운영할 계획"이라고 말했다.

\* 출처 : 전남농업기술원





## ◆ 전남, 2017년 신지식농업인 6명 전국 최다

- 순천 안기옥, 고흥 송귀남, 강진 김형호, 영암 장용기, 장성 심재근·오재곤 -

- 전라남도는 2017년 농림축산식품부 선정 신지식농업인에 전남지역에서 순천 안기옥 씨 등 6명이 선정돼 전국 최다를 기록했다고 6일 밝혔다.
- 농식품부는 지역 선도 농업인 가운데 창의적 지식과 기술을 바탕으로 높은 부가가치를 창출한 농업인을 대상으로 매년 신지식농업인을 선정한다.
- 각 시군에서 추천한 농업인을 현지 조사와 기술 혁신 수준, 지역 기여도 등의 평가를 거쳐 전문가로 구성된 신지식농업인 운영 위원회에서 최종 확정한다. 올해는 전남 6명을 포함해 전국 18명을 선발했다.
- 올해 선발된 전남지역 신지식농업인은 축산, 산림, 식품가공 분야 등에서 그동안 끊임없이 연구해 선도기술을 개발하고 독창적인 제품을 개발함으로써 농업농촌의 혁신을 주도하고 있다는 평가를 받았다.
- 신지식농업인에 선정된 안기옥(58여순천) 덕동원 영농조합법인 대표는 2005년 귀농해 돼지감자 유기농 단지를 조성하고 가공 식품 개발, 농가맛집 운영 등 농촌체험 인프라 구축 및 6차산업 활성화의 본보기가 되고 있다.
- 송귀남(61 고흥) 씨는 20년 전부터 두충나무, 편백나무 숲인 한나수목원 70ha를 가꾸오면서 일찍이 우리나라 고유 수종인 황칠 나무를 심어 우량 묘목을 보급해왔다.

- 김형호(48 강진) 울산양봉무역 대표는 『꿀벌 로얄제리 채유광 클린 장치』를 개발해 일손을 절감하고, 『꿀벌 겨왕판』을 개발해 개체 폐사율 감소 및 생산량 증대에 기여했다.
- 장용기(45 영암) 녹색영농조합법인 대표는 천연도료의 원료인 황칠 나무 수액을 오랫동안 연구해 황칠 원액 채취가공기술을 개발, 대량 생산 기반을 마련했다.
- 심재근(51 장성) (주)참든건강화학 대표는 야채수 특허기술을 보유하고 전국 최초로 온라인 쇼핑몰을 통한 유기농 야채수 시장을 개척하는 등 유기농 가공 분야에서 선두적인 역할을 하고 있다.
- 오재곤(54 장성) 성산종돈장 대표는 1986년부터 한돈산업에 뛰어들어 『분뇨 순환시스템을 이용한 돈사 악취 저감 순환형 축사』를 연구한 국내 선구자로서 한국농수산대학 현장교수로 활동하는 등 선도적 역할을 하고 있다.
- 서은수 전라남도 농림축산식품국장은 “신지식농업인의 창의적 아이디어와 성공사례가 확산되도록 농촌 현장에서 신지식농업인을 적극 활용하고, 미래농업을 선도할 새로운 신지식인을 적극 발굴·육성할 계획”이라고 말했다.
- 전남지역에선 1999년부터 2017년까지 84명의 신지식농업인이 선정됐다. 이는 농식품부가 선발한 총인원 418명의 20.1%를 차지하는 규모다. 품목별로는 과수 5, 특작 9, 축산 14, 채소 12, 가공 32, 기타 12명이다.

\* 출처 : 전라남도



주간

**전남농업정보**

**143호**  
VOL

**전라남도농업기술원 자원경영과**

전남 나주시 산포면 세남로 1508 ☎58213  
Tel. 061-330-2593 Fax. 061-335-4199