

생명사랑,
청년이 돌아오는 전남

주간 2017. 01. 16. ~ 2017. 01. 22.

전남농업정보

120

VOL

기상전망

농산물 주간 동향 (관측정보)

- 품목별 동향 및 전망
- 양파 산지상황, 가격동향 및 전망

주요 농축산물 가격정보

농림축산식품 수출입 동향

- 국내 육성 딸기 신품종 보급으로 해외시장 개척

저비용·고소득 농업기술정보

- 고품질 전남 쌀 안정생산 재배기술 리플릿 제작 보급
- 전남도 육성 토종 상추 산업화를 위한 업무협약 체결

정책동향

- 농·특산물 TV홈쇼핑 방송 판매 지원한다
- 올해부터 농산물 농약잔류허용 기준 강화

사업신청 및 홍보

- 농식품 판매·홍보 창업가 양성과정 수강생 모집
- 수확량 높은 콩 새 품종 '선풍' 받아주세요



전라남도
JeollaNamdo

요 약

❁ 주간 기상전망 5

- ▶ 기압골의 영향으로 27일과 30일에는 비 또는 눈이 오겠고, 그 밖의 날은 고기압의 가장자리에 들어 구름 많겠음
- ▶ 기온은 평년(최저기온 : -5~-1도, 최고기온 : 4~7도)과 비슷하거나 조금 높겠음
- ▶ 강수량은 평년(0~1mm)과 비슷하거나 조금 많겠음

❁ 농산물 주간동향(관측정보) 8

- ▶ 품목별 동향 및 전망 (17.01.17.~17.01.23.)
- ▶ 양파 산지상황, 가격동향 및 전망

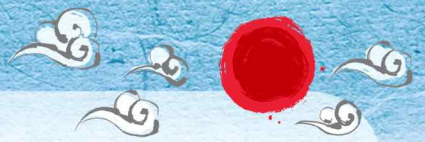
❁ 주요 농축산물 가격정보 10

- ▶ 품목별 도·소매 정보

❁ 전남 시·군 농정 동향 12

- ▶ 전남도, 올 친환경농업 인증 목표 4만 2천ha
- ▶ 순천시, 신소득 유망과수 '플럼코트' 육성
- ▶ 담양군, 농번기 대비 농기계 임대사업 준비 만전
- ▶ 곡성군, 소규모 사육농가 토종닭 수매로 고병원성 유입 차단
- ▶ 구례군, 우수 농·특산물 설맞이 직거래장터 운영
- ▶ 고흥군, 첨단농업 시대 대응 정보화 농업인 육성
- ▶ 보성군, 다양한 귀농정책 활성화
- ▶ 무안군, 농업분야사업 지원안내 책자 제작·배부
- ▶ 영광군, 귀농인 조기정착을 위한 보조사업 모집





❀ 농림축산식품 수출입 동향 21

- ▶ 국내 육성 딸기 신품종 보급으로 해외시장 개척
- ▶ 국내 최초로 농산물(버섯류) 수출 통합마케팅조직 결성

❀ 저비용 · 고소득 농업기술 정보 24

- ▶ 인디언시금치 추출물을 첨가한 채소소금 제조방법
- ▶ 수국에서 대만총채벌레 피해증상 및 시기별 예찰 요령
- ▶ 무화과 상자재배 식재당년 과실 생산을 위한 육묘기술
- ▶ 시설채소농가 경영설계 프로그램 활용 및 경영변화 분석
- ▶ 고품질 전남 쌀 안정생산 재배기술 리플릿 제작 보급
- ▶ 2월 하순부터 봄철 밀·보리 씨 뿌리세요
- ▶ 전남도 육성 토종 상추 산업화를 위한 업무협약 체결
- ▶ 봄배추 안정생산 지금부터 시작입니다
- ▶ 올해 사과나무 가지치기, 꽃눈 많이 남기세요
- ▶ 화훼류 대표 해충 작은뿌리파리 방제에 신경 써야
- ▶ 전남농기원, 드론이용 병해충 방제기술 개발 나선다

❀ 정책 동향 38

- ▶ 농·특산물 TV홈쇼핑 방송 판매 지원한다
- ▶ 올해부터 농산물 농약잔류허용 기준 강화
- ▶ 전남도, 올해 농업진흥지역 1천 427ha 정비

▶ 아프리카에 적합한 토마토 수확 후 관리기술 나왔다

▶ 콩고, 채소 및 과일시장 수입 의존

▶ 해외 곡물시장 동향 '17. 1. 23. (시카고 선물거래소)

· 밀 : 시카고 선물 거래소 밀 선물 가격은 전일 하락 이후 달러화 약세 및 옥수수 선물 가격상승에 따른 기술적 매수세 유입으로 상승 마감하였음.

· 옥수수 : 시카고 선물 거래소의 옥수수 선물 가격은 장중 레인지장 내에서 보합세를 이어갔으나 예상보다 활발한 주간 수출 판매로 인해 지지를 받으면 장 막판 상승 마감하였음.

· 대두 : 시카고 선물 거래소 대두 선물 가격은 최근 이어진 상승세 이후 차익 실현 및 전매도 등으로 다시 하락하였음.

(자료 : CME, KCBT, USDA, IGC, Bloomberg, Reuters, Rice Online, T-Storm weather, 中 · 日)

▶ 전남농기원, 농식품 판매·홍보 창업가 양성과정 수강생 모집

▶ 전남도, 불타는 학구열! 새해농업인 실용교육 열기 후끈

▶ 수확량 높은 콩 새 품종 '선풍' 받아가세요

▶ 2017학년도 전남생명농업대학 신입생 모집

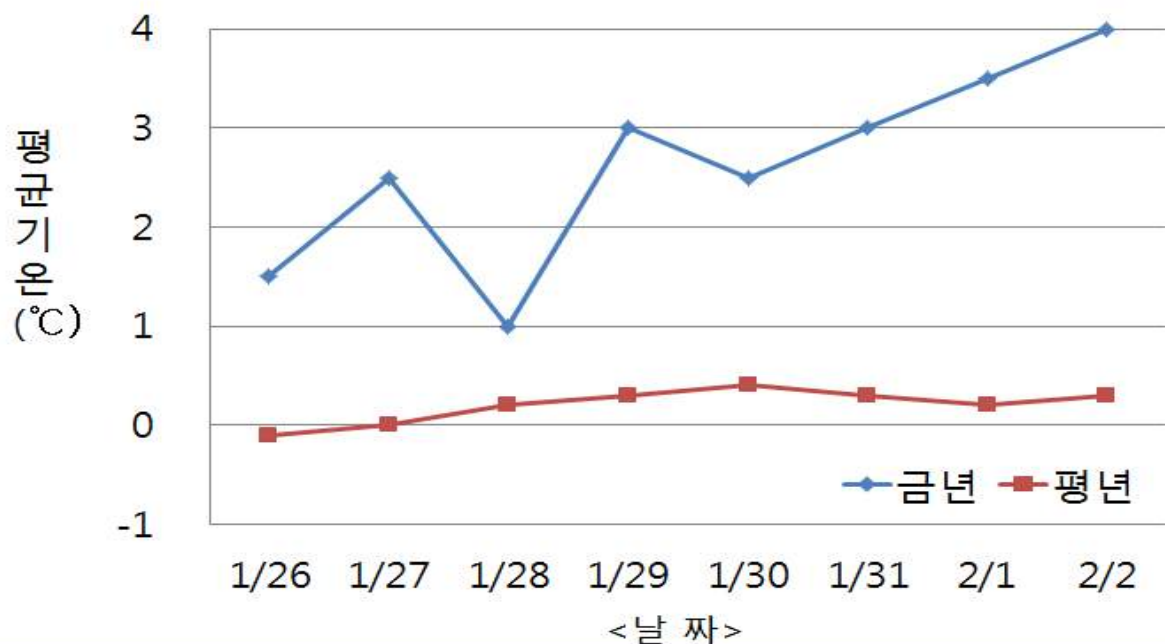


1. 주간 기상전망

■ 기상청 중기예보(광주 기준)

일 별 (월 · 일)	평균기온(℃)			최고기온(℃)			최저기온(℃)			강수량(mm)
	금년 (a)	평년 (b)	차이 (a-b)	금년 (a)	평년 (b)	차이 (a-b)	금년 (a)	평년 (b)	차이 (a-b)	평년
평 균	2.6	0.2	2.4	6.9	5.0	1.9	-1.6	-3.7	2.0	0.8
1. 26.(목)	1.5	-0.1	1.6	8.0	4.6	3.4	-5.0	-3.8	-1.2	0.7
1. 27.(금)	2.5	0.0	2.5	6.0	4.9	1.1	-1.0	-3.8	2.8	0.6
1. 28.(토)	1.0	0.2	0.8	6.0	5.0	1.0	-4.0	-3.7	-0.3	0.7
1. 29.(일)	3.0	0.3	2.7	7.0	5.2	1.8	-1.0	-3.7	2.7	0.7
1. 30.(월)	2.5	0.4	2.1	5.0	5.2	-0.2	0.0	-3.5	3.5	0.7
1. 31.(화)	3.0	0.3	2.7	7.0	5.1	1.9	-1.0	-3.5	2.5	0.9
2. 01.(수)	3.5	0.2	3.3	8.0	4.9	3.1	-1.0	-3.6	2.6	0.9
2. 02.(목)	4.0	0.3	3.7	8.0	5.1	2.9	0.0	-3.7	3.7	0.8

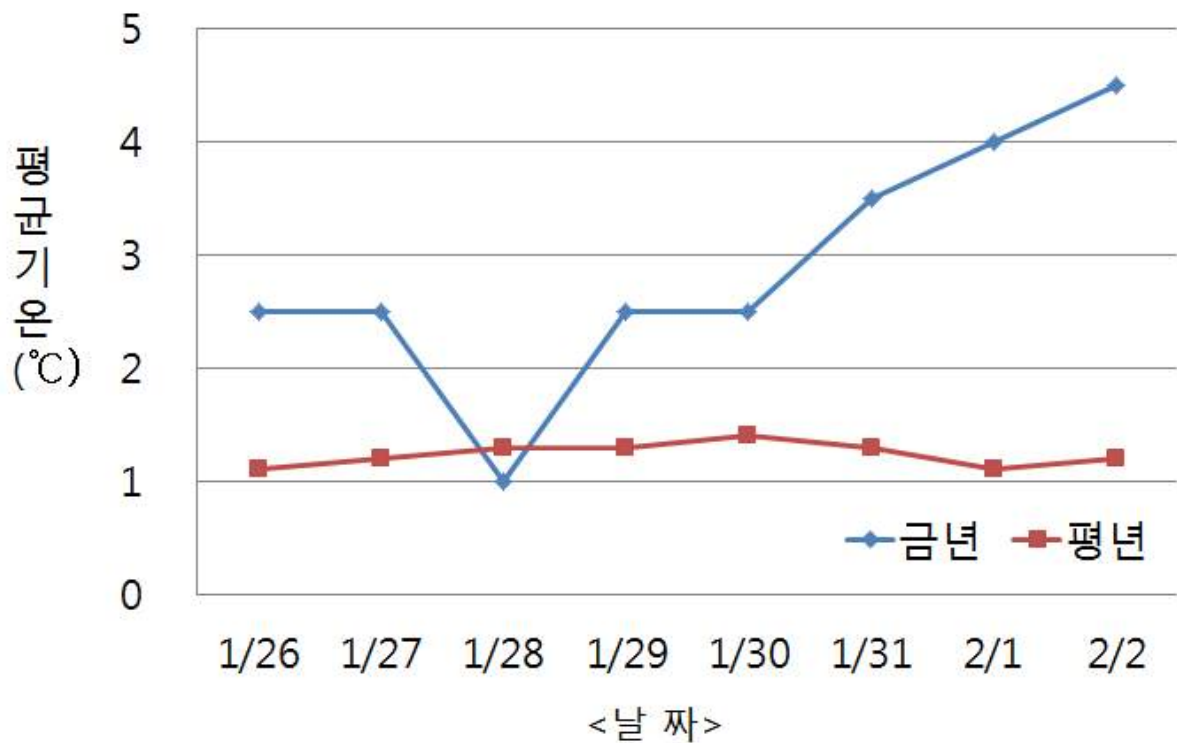
*기온과 강수량은 평균이며, 평년은 1981-2010년까지 30년간 평균값임

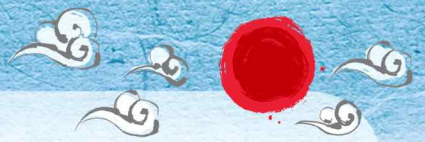


■ 기상청 중기예보(목포 기준)

일 별 (월 · 일)	평균기온(℃)			최고기온(℃)			최저기온(℃)			강수량(mm)
	금년 (a)	평년 (b)	차이 (a-b)	금년 (a)	평년 (b)	차이 (a-b)	금년 (a)	평년 (b)	차이 (a-b)	평년
평 균	2.9	1.2	1.6	6.5	5.8	0.7	-0.8	-2.1	1.3	0.7
1. 26.(목)	2.5	1.1	1.4	8.0	5.6	2.4	-3.0	-2.3	-0.7	0.8
1. 27.(금)	2.5	1.2	1.3	5.0	5.9	-0.9	0.0	-2.1	2.1	0.7
1. 28.(토)	1.0	1.3	-0.3	5.0	6.0	-1.0	-3.0	-2.0	-1.0	0.7
1. 29.(일)	2.5	1.3	1.2	6.0	5.9	0.1	-1.0	-2.0	1.0	0.6
1. 30.(월)	2.5	1.4	1.1	5.0	5.9	-0.9	0.0	-1.9	1.9	0.6
1. 31.(화)	3.5	1.3	2.2	7.0	5.8	1.2	0.0	-1.9	1.9	0.6
2. 01.(수)	4.0	1.1	2.9	8.0	5.6	2.4	0.0	-2.1	2.1	0.9
2. 02.(목)	4.5	1.2	3.3	8.0	5.7	2.3	1.0	-2.2	3.2	0.8

*기온과 강수량은 평균이며, 평년은 1981-2010년까지 30년간 평균값임

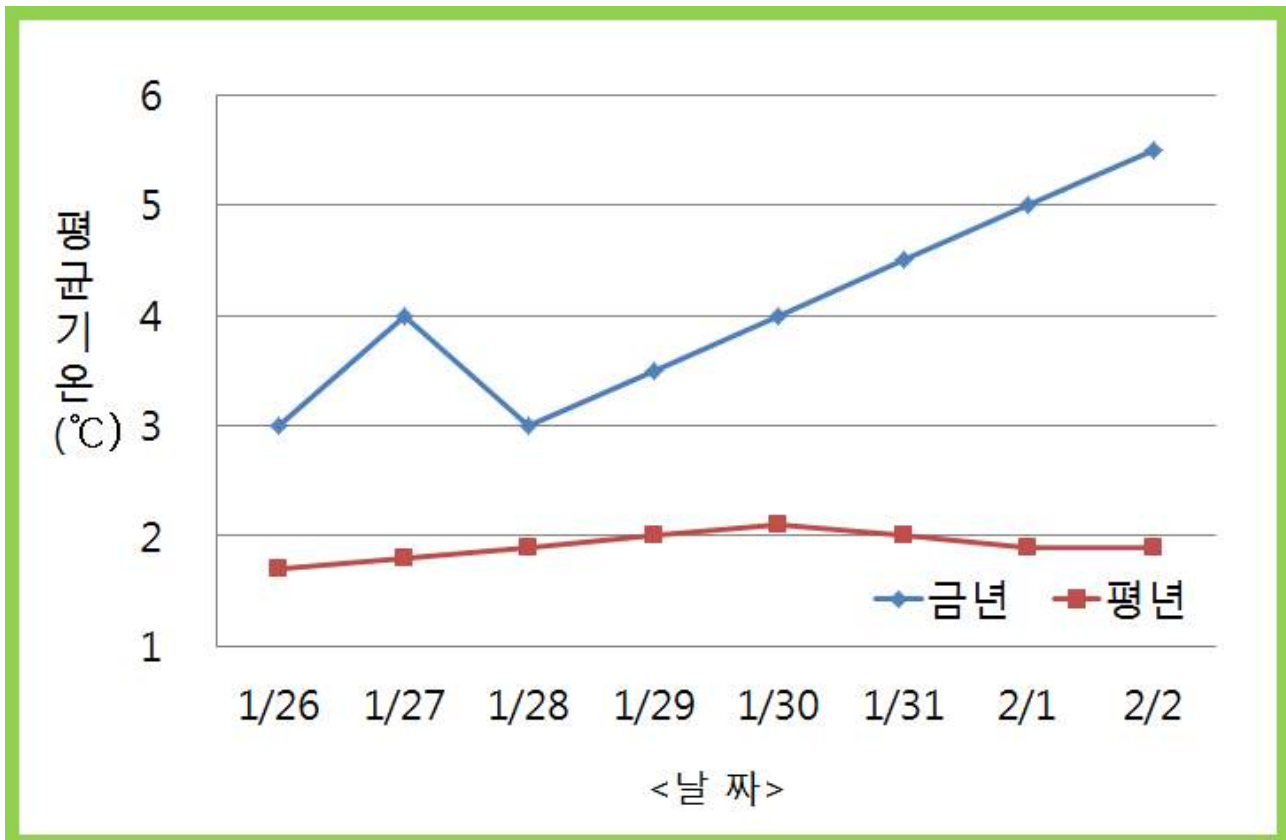




■ 기상청 중기예보(여수 기준)

일 별 (월 · 일)	평균기온(℃)			최고기온(℃)			최저기온(℃)			강수량(mm)
	금년 (a)	평년 (b)	차이 (a-b)	금년 (a)	평년 (b)	차이 (a-b)	금년 (a)	평년 (b)	차이 (a-b)	평년
평 균	4.1	1.9	2.2	7.8	6.0	1.7	0.4	-1.4	1.8	0.6
1. 26.(목)	3.0	1.7	1.3	8.0	5.7	2.3	-2.0	-1.6	-0.4	0.7
1. 27.(금)	4.0	1.8	2.2	7.0	6.0	1.0	1.0	-1.5	2.5	0.6
1. 28.(토)	3.0	1.9	1.1	7.0	6.1	0.9	-1.0	-1.4	0.4	0.6
1. 29.(일)	3.5	2.0	1.5	7.0	6.1	0.9	0.0	-1.3	1.3	0.5
1. 30.(월)	4.0	2.1	1.9	7.0	6.1	0.9	1.0	-1.2	2.2	0.5
1. 31.(화)	4.5	2.0	2.5	8.0	6.1	1.9	1.0	-1.3	2.3	0.6
2. 01.(수)	5.0	1.9	3.1	9.0	6.0	3.0	1.0	-1.4	2.4	0.6
2. 02.(목)	5.5	1.9	3.6	9.0	6.1	2.9	2.0	-1.4	3.4	0.6

*기온과 강수량은 평균이며, 평년은 1981-2010년까지 30년간 평균값임



2. 농산물 주간동향(관측정보)

품목별 동향 및 전망 [17.01.17.~17.01.23.]

□ 배추 : 수급조절 매뉴얼상 “상승주의” 단계 전망

- 동향 : 겨울배추 출하가 원활하며 전주(9,250원/10kg)대비 보합세(9,058원)
- 전망 : 금주 한파 예보에 따라 작업여건 악화로 출하량 감소, 강보합세 전망

□ 무 : 수급조절 매뉴얼상 “상승심각” 단계 전망

- 동향 : 겨울무 출하량 증가로 전주(23,085원/18kg)대비 큰 폭 하락(17,418원)
- 전망 : 설 명절 수요 증가에 따라 전주대비 강보합세 전망

□ 건고추 : 수급조절 매뉴얼상 “하락경계” 단계 전망

- 동향 : 수요 감소로 전주(5,740원/600g)대비 약보합세(5,700원)
- 전망 : 특별한 수급변동 요인 없어 보합세 전망

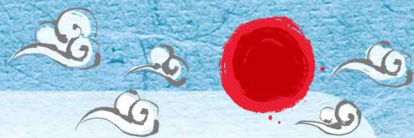
□ 간마늘 : 수급조절 매뉴얼상 “상승경계~심각” 단계 전망

- 동향 : 단경기 재고부족하나 정부정책 영향으로 전주(7,300원/kg) 수준 유지 (7,310원)
- 전망 : 설 명절 수요 증가, 재고부족으로 강보합세 전망

□ 양파 : 수급조절 매뉴얼상 “상승주의” 단계 전망

- 동향 : 전주 가격 상승으로 시장 반입량이 크게 증가하면서 가격은 전주 (1,209원/kg)대비 약보합세(1,196원)
- 전망 : 설 명절 수요 증가로 약상승 전망





양파 산지상황, 가격동향 및 전망

□ 산지상황

- 저장양과 출하 가능량은 30% 내외 남은 것으로 추정됨
 - 12월말 기준 호남지역 출고율은 저장성이 다소 낮아 영남보다 빠른 것으로 조사되고, 부패율은 호남은 평년보다 높고, 영남은 비슷하거나 소폭 높은 수준으로 나타남
- 햇양파 생육은 기상여건 호조로 양호한 것으로 조사됨
 - 초기 작황은 정식시기 지연으로 생육이 늦었으나, 병해충 및 기상재해가 없어 양호하며, 조생종양파 포전거래는 평년보다 조기에 이루어지며, 거래가격도 평년보다 20% 높은 수준임

□ 가격동향 및 전망

- 연초 가격 상승으로 반입량이 급증하면서 가격 약보합세
- 양파 가격

(단위: 원/kg)

구 분	2016년 12월		2017년 1월	
	셋째주	넷째주	첫째주	둘째주
가격	1,011	1,040	1,209	1,196

- 명절 수요와 출하조절로 현 시세보다는 소폭 상승 전망

□ 수급안정대책

- '17년초 수급불안 대비 10천톤 내외 수매비축물량 방출 중('16.11월~)
 - 1월까지 시장시세에 따라 공매 형식으로 비축물량 방출 진행 중임
 - 정부비축물량 잔량은 2~3월 수급불안 및 수급상황을 고려하여 방출할 계획임

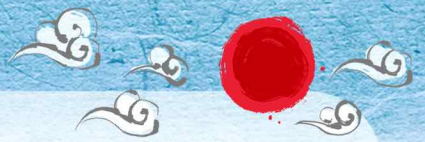
* 출처 : aT KAMIS(한국농수산물유통공사)

3. 주요 농축산물 가격정보

□ 품목별 도·소매 정보

(2017. 01. 23. 기준/단위 : 원)

부류	품 목	전국 평균 도매가격(상품기준)						등 락 률(%)	
		판매 단위	당일 (01/23)	1주일전 (01/16)	1개월전	1년전	일평년	전년 대비	평년 대비
식량작물	쌀(일반계)	20kg	31,800	31,800	32,400	36,200	42,267	↓ 12.2	↓ 24.8
	콩(백태)	35kg	177,800	177,800	182,600	149,000	159,800	↑ 19.3	↑ 11.3
	고구마(밤)	10kg	25,600	26,200	24,800	25,050	24,403	↑ 2.2	↑ 4.9
	감자(수미)	20kg	33,200	33,200	32,440	29,750	27,417	↑ 11.6	↑ 21.1
채소류	배추(월동)	1kg	1,080	1,040	980	643	494	↑ 68.0	↑ 118.6
	양배추	10kg	13,400	13,600	14,760	6,275	5,633	↑ 113.5	↑ 137.9
	오이(다다기계통)	10kg	42,667	34,667	28,533	34,000	42,656	↑ 25.5	-
	애호박	8kg	32,800	32,600	22,240	36,050	32,740	↓ 9.0	↑ 0.2
	토마토	10kg	32,400	37,600	40,720	30,600	32,117	↑ 5.9	↑ 0.9
	당근	20kg	70,600	73,600	74,960	24,200	22,633	↑ 191.7	↑ 211.9
	건고추(화건)	60kg	570,000	570,000	580,000	780,000	840,000	↓ 26.9	↓ 32.1
	풋고추	10kg	95,600	65,000	56,280	57,450	62,153	↑ 66.4	↑ 53.8
	마늘(깐마늘)	20kg	147,000	147,000	146,960	151,500	110,813	↓ 3.0	↑ 32.7
	양파	20kg	25,800	25,000	21,360	33,350	19,547	↓ 22.6	↑ 32.0
	대파	1kg	2,500	2,270	2,624	2,533	1,524	↓ 1.3	↑ 64.0
	파프리카	5kg	32,200	30,800	25,720	58,900	42,493	↓ 45.3	↓ 24.2
	멜론	8kg	27,000	27,000	27,560	28,450	38,184	↓ 5.1	↓ 29.3
	방울토마토	5kg	19,600	24,400	28,840	22,100	19,343	↓ 11.3	↑ 1.3
	수박	1개	13,800	13,600	16,480	21,600	16,070	↓ 36.1	↓ 14.1
과일류	사과(후지)	10kg	41,800	43,400	38,800	36,200	47,207	↑ 15.5	↓ 11.5
	배(신고)	15kg	40,000	41,600	38,800	44,300	46,550	↓ 9.7	↓ 14.1



부류	품 목	전국 평균 도매가격(상품기준)						등 락 률(%)	
		판매 단위	당일 (01/23)	1주일전 (01/16)	1개월전	1년전	일평년	전년 대비	평년 대비
특용 작물	참깨(백색)	30kg	523,000	523,000	523,000	529,000	547,333	↓ 1.1	↓ 4.4
	느타리버섯	2kg	16,800	13,400	14,240	11,650	13,573	↑ 44.2	↑ 23.8
	새송이버섯	2kg	10,600	9,400	8,400	8,300	8,973	↑ 27.7	↑ 18.1
축 산 물 (소매가)	쇠고기(한우등심)	100g	7,691	7,859	7,848	7,892	6,613	↓ 2.5	↑ 16.3
	돼지고기(삼겹살)	100g	1,964	1,958	1,986	1,847	1,755	↑ 6.3	↑ 11.9
	닭고기	1kg	5,022	5,102	5,286	5,272	5,353	↓ 4.7	↓ 6.2
	계란(특란)	30개	9,180	9,518	7,349	5,529	5,760	↑ 66.0	↑ 59.4
	우유	1리터	2,529	2,529	2,528	2,548	2,462	↓ 0.7	↑ 2.7

* 자료 출처 : aT KAMIS(한국농수산물유통공사)

가축 및 축산물 산지시세

(2017. 01. 23. 기준)

구 분		금주가격	전주가격	1년전	등 락 률(%)	
					전주 대비	전년 대비
큰 소 (600Kg)	암	5,032 천원	5,335 천원	5,775 천원	↓ 5.6	↓ 12.8
	거세	5,408 "	5,833 "	6,908 "	↓ 7.2	↓ 21.7
송아지 (6~7월)	암	2,543 "	2,598 "	2,624 "	↓ 2.1	↓ 3.0
	수	3,142 "	3,040 "	3,232 "	↑ 3.3	↓ 2.7
육우(600Kg)		2,560 "	3,260 "	3,695 "	↓ 21.4	↓ 30.7
젖소수송아지(7일령)		122 "	126 "	196 "	↓ 3.1	↓ 30.7
돼지(110kg)		388 "	372 "	344 "	↑ 4.3	↑ 12.7
육계(원/kg)		1,252 원	1,267 원	1,499 원	↓ 1.1	↓ 16.4
계란(원/특란10개)		2,217 "	2,190 "	995 "	↑ 1.2	↑ 122
오리(원/kg)		2,330 "	2,400 "	1,660 "	↓ 2.9	↑ 40.3

※ 한우(거세우) 생산비 : 6,468천원/마리 (△1,060) * (5,658 - 2,332 + 3,142 = 6,468)

('15년 생산비) ('15년 송아지 가격) (현재 수 송아지 가격)

- 육우 3,798, 돼지 297/110kg, 육계 1,278원/kg, 오리 1,944원/kg, 계란 1,051원/10개, 우유 763원/ℓ

* 자료 출처 : 축산물품질평가원

4. 전남 시·군 농정 동향

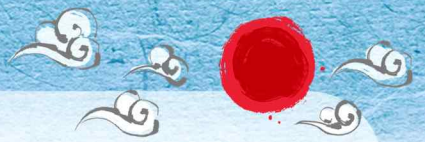
■ 전남도, 올 친환경농업 인증 목표 4만 2천ha

- 유기농 중심 내실화품목 다양화 등 7개 사업에 640억 지원 -

- 전라남도가 2017년 친환경농산물 인증 면적 목표를 4만 2천ha로 정하고, 이를 위해 640억원을 들여 유기농 중심 인증 내실화 및 품목 다양화 등 7개 사업을 지원한다.
- 인증별 목표는 유기농의 경우 지난해보다 968ha가 많은 7천ha, 무농약은 2천 620ha가 많은 3만 5천ha다.
- 전라남도는 목표 달성을 위해 무농약 단계에 있는 농가를 유기농으로 상향토록 하고, 인증 품목도 벼 중심에서 채소나 과수로 다양화 한다는 방침이다.
- 이에 따라 유기농 실천의 기본이 되는 흙 살리기를 위해 토양개량제, 유기질비료, 녹비종자를 공급한다. 또 인증 농가에 △친환경농산물 인증비 117억원 △잔류농약 검사비 6억원 △마을이나 들녘 단위로 50~100ha 등 단지화가 이뤄진 지역을 중심으로 '유기농 생태마을' 2개소에 10억원을 지원한다.
- 특히 친환경농산물 인증 품목 다양화를 위해 친환경단지 조성 사업비 334억원을 확보해 유기농의 경우 ha당 벼 120, 채소 130, 과수 150 만원을 지원하고, 과수 비가림하우스 시설 5ha에 10억원을 지원한다.
- 친환경 농업인들의 안정적 소득보장을 위해 친환경농업 직접 지불금 100억원을, 국고 지원에서 제외되는 유기농 6년차 이상, 무농약 4년차 이상 농가에게 도 자체적으로 유기·무농약 지속 지불금 63억원을 지원한다.

* 출처 : 전라남도





■ 순천시, 신소득 유망과수 ‘플럼코트’ 육성

- 2018년까지 전국 제일 플럼코트 주산지로 자리매김할 계획 -

- 순천시는 최근 중소과 중심의 소비트렌드에 대응하고 농가소득 작목 발굴을 위해 신소득 유망과수 육성사업을 추진한다.
- 이번 사업은 플럼코트를 재배하고자 하는 농업인을 대상으로 순천시 관내에서 재배 희망면적 0.2ha 이상이면 누구나 신청할 수 있으며, 사업대상자로 확정되면 묘목과 토양개량제 구입, 덕시설 등에 소요되는 비용의 70%를 지원받을 수 있다. 작년 사업농가가 면적을 확대하거나 노후화된 매실을 대체해 재배하는 농가의 경우 우선순위가 주어진다.
- 플럼코트는 농촌진흥청에서 개발한 국내육성 품종으로 자두와 살구를 교배하여 맛과 향이 뛰어난 최신 과종으로, 하모니·티파니·심포니·샤이니 등의 품종이 농가에 공급되고 있다.
- 순천시는 “플럼코트 단지화를 위해 2016년부터 사업을 추진해 현재까지 20ha의 면적을 조성했으며, 2018년까지 50ha의 면적을 확보해 전국 제일의 플럼코트 주산지로서의 입지를 다질 계획”이라고 밝혔다.
- 사업을 신청하고자 하는 농업인은 플럼코트를 식재할 농지소재지 읍·면사무소에 1월 26일까지 방문해 신청할 수 있으며, 기타 사업에 대한 자세한 문의는 순천시농업기술센터 미래농업과(☎ 749-8764)로 하면 된다.

* 출처 : 순천시

■ 담양군, 농번기 대비 농기계 임대사업 준비 만전

- 예산 1억 6,000만원 확보, 땅콩탈피기 외 7종 20대 추가 구입 -

- 담양군이 봄철 농번기를 대비 지역 농업인들의 경영비 절감 및 농업 생산성 향상을 위해 금년도 농기계임대사업소 운영 준비에 여념이 없다. 군 농업기술센터에 따르면, 겨울철 농한기를 맞아 농업인들이 적기에 농기계를 임대해 사용할 있도록 임대가 잦은 트랙터, 이앙기, 로타리 등 주요 농기계의 점검 및 수리에 들어갔다.
- 특히 올해에는 보다 나은 농작업 환경을 만들고자 예산 1억 6,000만원을 확보, 땅콩탈피기 외 7종 20대를 추가로 구입해 임대할 계획으로, 신규로 도입하는 농기계의 시연을 통해 농업인들의 작업 효율성을 극대화할 방안을 모색한다는 방침이다.
- 아울러 신규 및 기존 농기계의 임대료를 구입원가와 지역실정을 고려해 1일 3,000원에서 10만원까지로 확정해 1농가 1대 기준으로 최장 3일까지 임대한다. 임대절차는 전화상담(☎ 061-380-3422) 또는 임대사업소 방문상담 등을 통해 이뤄지며, 담양군에서는 2015년부터 카드결제 시스템을 도입해 한번 방문으로 모든 절차가 완료되는 원스톱 서비스를 제공하고 있다.
- 농업기술센터 관계자는 “농업현장에서 주로 활용되는 농기계를 지속적으로 확보해 관내 농가의 농기계 구입부담을 덜고 편의를 도모하겠다”고 말했다.
- 한편, 현재 담양군 농기계임대사업소는 본소와 남부지소 등 2개소가 운영되고 있으며 65종 423대의 지역 맞춤형 농기계를 대여하고 있다.

* 출처 : 담양군





■ 곡성군, 소규모 사육농가 토종닭 수매로 고병원성 유입 차단

- 예방적 긴급 도태 토종닭 사회복지시설 전달 -

- 곡성군(군수 유근기)에서는 지난 17일 산란계 농장 반경 3km 이내, 100수 미만 소규모 사육농가를 대상으로 긴급 토종닭 예방적 도태를 실시했다.
- 이날 예방적 도태를 실시한 토종닭은 80농가에 745마리로, 노인 복지시설인 한우리공동체 외 13개소와 노인회 2개소에 전달해 조류인플루엔자 예방과 가금류 소비촉진의 이중효과를 거뒀다.
- 곡성군에서는 AI 유입 원천 차단을 위해 지난달부터 특별방역대책 본부를 확대 운영하는 한편, 군 경계지역 3개소에 거점 소독 및 통제소를 설치해 조류독감 상황종료 시까지 긴장의 끈을 놓지 않고 지속적으로 24시간 상시 운영할 예정이다. 또한 유동인구가 많은 설 연휴기간에 농장 방문 자제 홍보물을 고속도로 톨게이트 입구와 각 읍·면에 설치할 예정이다.
- 이와 함께 광역방제기를 활용 AI 전염 가능성이 높은 철새도래지(섬진강·대황강)와 가금류 사육농가를 대상으로 이번 사태가 안정세에 들어설 때 까지 주 2회 이상 소독을 실시한다고 밝혔다.

* 출처 : 곡성군

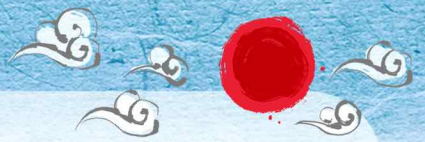


■ 구례군, 우수 농·특산물 설맞이 직거래장터 운영

- 구례군(군수 서기동)은 민족의 대명절 설을 맞이하여 오는 18~25일 까지 대도시 소비자의 마음을 사로잡기 위해 구례군 우수 농·특산물 판매에 나서기로 했다.
- 1월 18~20일까지는 대전 정부청사에서 저온 압착하여 가공한 고소한 참기름·들기름인 노고명품을 판매, 19~20일까지는 구로구청 광장에서 지리산골마농장, 지리산나들이장터가 참여하여 표고버섯·산마·산나물·꿀 등을 판매했다.
- 또한, 전남도가 주관하는 직거래행사는 23~25일까지 청계광장에서 열리며, 덕담골 미네랄영농조합법인과 선명농원이 무항생제 유향 오리·산수유 제품 등을 판매한다. 24~25일까지 양천공원에서는 예고을한과와 (주)농업회사법인구례삼촌이 쑥부쟁이로 만든 머핀·떡국 떡·숯불로 구운 한과·쌀 조청 등 구례군 대표 농·특산물을 시중가 보다 저렴하게 판매했다.
- 이번 직거래 장터는 생산자와 소비자의 신뢰를 높이고, 판로를 개척하기 위해 추진하였으며, 농·특산물 판매는 물론 시식행사도 함께 진행하여 소비자들의 입맛을 사로잡을 예정이다.
- 군 관계자는 “직거래장터를 통해 지역주민들에게 유통활로를 제공하여 거래처를 확보하고, 도시민들에게는 건강하고 신선한 먹거리를 합리적인 가격으로 접하게 되는 특별한 계기가 될 것이다”며 “앞으로도 구례군 우수 농·특산물의 인지도 제고와 평생고객 확보를 위해 총력을 다 하겠다”라고 말했다.

* 출처 : 구례군





■ 고흥군, 첨단농업 시대 대응 정보화 농업인 육성

- 고흥군은 스마트폰 등 첨단농업 시대를 대응해 컴퓨터 활용능력을 키우는 정보화 농업인 육성에 나선다.
- 군에 따르면, 지난 19일부터 농업기술센터 내 정보화교육장에서 지역 농가를 대상으로 '농업인 정보화 교육'을 실시한다고 밝혔다.
- 이번 정보화 교육은 한글문서 작성 및 인터넷 검색반을 시작으로 엑셀 및 파워포인트 작성반, 인터넷 및 SNS 활용반 등 총 6회에 걸쳐 실시되며 총 100명의 정보화 농업인을 육성할 계획이다.
- 2003년부터 시작된 농업인 정보화 교육은 현재까지 2,000여 명의 농업인에게 컴퓨터 활용능력 향상과 정보 활용기회를 제공해 왔다.
- 고흥군은 이번 정보화 교육을 통해 블로그, SNS 등 소셜미디어를 통한 마케팅 적용 등 농업 경영환경 개선에 큰 보탬이 될 것으로 기대하고 있다.
- 군 관계자는 “이번 교육은 생산자와 소비자 사이의 거리를 좁혀 농가소득을 높이는 데 있다”며, 앞으로도 다양한 교육 프로그램을 마련해 첨단 농업시대에 대응한 정보화 농업인 육성에 최선을 다하겠다고 말했다.

* 출처 : 고흥군



■ 보성군, 다양한 귀농정책 활성화

- 보성군(군수 이용부)은 ‘도시민 농촌유치지원 사업’에 선정돼 금년부터 2019년까지 3년에 걸쳐 6억원의 사업비를 지원 받는다.
- ‘도시민 농촌유치지원 사업’은 고령화와 과소화 등으로 어려움을 겪고 있는 농촌지역의 활력 증진을 위해 보다 다양하고 체계화된 프로그램을 지원하는 사업으로 농림축산식품부에서 서면심사와 평가를 통해 도시민 유치 의지가 높은 지자체 32곳 중 16곳을 선정했다.
- 이번 사업비는 도시민 유치 전담기구 설치, 임시거주용 보금자리 조성, 빈집 및 농경지 DB구축, 귀농·귀촌 홈페이지 제작 및 홍보, 농촌체험 팸투어, 귀농·귀촌인의 거리 조성 및 직거래장터 운영, 지역사회 참여 및 재능나눔 등 다양한 사업에 매년 2억원씩 3년간 추진한다.
- 또한 군비 4억 5천만원을 확보해 지난 2015년에 개소한 귀농·귀촌지원센터의 기능을 강화하기 위해 임대 사용 중인 건물을 매입하고 리모델링하여 교육장, 회의실, 단기체류를 할 수 있는 다목적 공간으로 조성한다.
- 군 관계자는 “도시민 유치지원사업과 일자리를 창출하는 연계 사업의 지속적인 발목을 통해 청년이 돌아오는 보성, 역동적이고 활력이 넘치는 농촌을 만들어 나가겠다”고 말했다.
- 귀농·귀촌을 희망하는 청년과 도시민 귀농체험 프로그램과 교육, 전문화된 컨설팅을 받고 싶다면 보성군 농축산과(☎ 850-5383) 또는 보성군 귀농·귀촌센터(☎ 852-2282)를 방문하면 자세한 사업 신청 및 안내를 받을 수 있다.

* 출처 : 보성군





■ 무안군, 농업분야사업 지원안내 책자 제작·배부

- 농업인들이 알기 쉽도록 64개 사업 상세 수록 -

- 무안군(군수 김철주)은 2017년도에 추진하는 농업분야에 대한 농업인들의 이해를 돕기 위해 ‘농업분야사업 지원안내’ 책자 500부를 제작해 실·과·소, 읍·면 및 마을에 배부했다.
- 농업분야사업 지원안내서에는 농정·농촌지원 및 친환경농업과 축산 분야에 2017년도에 지원하고 있는 64개 사업 210억원에 달하는 농업분야 사업이 총망라 됐다.
- 지원안내서는 농업인이 쉽게 알아볼 수 있도록 부서별 지원 대상을 비롯해 사업내용, 지원단가 및 조건, 사업량 및 사업비, 신청기한 등이 담겨 있다.
- 또한 농림축산식품분야 재정사업관리 기본규정과 2017년 중점추진 과제 등도 수록해 농업분야사업의 전체적인 내용을 한 눈에 파악할 수 있도록 구성됐다.
- 무안군 관계자는 “자연환경, 여건변화 등으로 어려움에 처해있는 모든 농업인이 보조사업 혜택을 받을 수 있도록 노력하고, 적기에 사업신청과 추진이 이뤄져 보조사업 효과를 높이도록 하겠다”면서 “세부사업별 지침에 따라 사업을 신청해 줄 것”을 당부했다.

* 출처 : 무안군

■ 영광군, 귀농인 조기정착을 위한 보조사업 모집

- 영광군(군수 김준성)은 2월 3일까지 관내 귀농인을 대상으로 “2017년 귀농인 보조사업”을 모집한다고 밝혔다. 이번에 모집하는 보조사업은 귀농인 농가주택 수리비, 창업농 지원사업 등 총 3개 사업, 20개소로 신규 귀농인들이 성공적으로 농업·농촌에 정착할 수 있도록 유도할 계획이다.
- 신청자격으로는 영광군 전입 6개월 이상 5년 미만 귀농인 중 농지 원부 1,000㎡이상 경작하거나 축산업등록증 소지자로 만 65세 이하 중 2인 이상의 세대원이 구성되어야한다. 신청희망 귀농인은 신청서와 사업계획서, 기타 구비서류 등을 읍·면이나 농업기술센터로 제출하면 된다.
- 또한, 만65세 미만, 귀농교육 100시간 이수 귀농인은 연리 2% (5년거치 10년상환), 최대 3억 7천 5백만원(농업창업 3억, 주택구입 및 신축 7천 5백만원)까지 융자가 가능한 “귀농 농업·창업 및 주택 구입 지원사업”도 연중 모집할 계획이다.
- 영광군 관계자는 이번 모집으로 “우리군 귀농인들이 영농에 종사하도록 주거환경을 개선하고 농업·창업을 지원함으로써 조기정착을 유도하고 지역농업 후계인력으로 자리매김할 것을 기대한다”고 말했다.
- 자세한 사업내역 및 신청서는 영광군 및 영광군농업기술센터 홈페이지에 공지할 계획이며 문의는 읍·면 산업개발팀이나 농업기술센터 귀농·귀촌팀(☎ 350-5574)으로 하면 된다.

* 출처 : 영광군





5. 농림축산식품 수출입 동향

■ 국내 육성 딸기 신품종 보급으로 해외시장 개척

- 곡성 딸기 홍콩 첫 수출 성사 -

- 전라남도농업기술원(원장 김성일)은 지난 1월 20일 곡성 수출딸기 신품종 시범단지에서 농촌진흥청 딸기수출연구사업단과 공동으로 수출딸기 신품종 현장 평가회를 가졌다고 밝혔다.
- 이날 평가회는 수출딸기 생산농가와 수출업체, 딸기연구사업단 연구원 등 30여명이 참석해 국내에서 육성한 딸기 신품종 ‘죽향’, ‘원교’ 등 10품종에 대해 생육 특성과 과일 품평 등 신선딸기 수출 현장의 당면 현안 사항인 수출딸기 신품종 개발에 관련된 열띤 토론을 펼쳤다.
- 평가회 당일 시식회를 통해 맛(당도)과 모양이 좋고, 과일이 단단한 ‘죽향’, ‘원교’ ‘금화’ 품종이 좋은 평가를 받았으며, 특히 이들 품종들은 태국 시범 수출에서도 수입업체 바이어와 소비자들로부터 좋은 반응을 얻었다.
- 현재 곡성에서 수출하고 있는 품종은 주로 ‘설향’으로 봄철 이후 과일이 쉽게 물러져 수출하는데 어려움이 많았는데, 이들 수출유망 품종들을 조기 선발함으로써 딸기 수출농가의 애로사항을 조금이나마 해결하게 되었다.

- 수출딸기 신품종 시범단지 사업을 추진하고 있는 농업회사법인 곡성멜론주식회사(대표 이선재)는 수출딸기에 참여하는 32농가(6.7ha)를 대상으로 공선회 조직과 엄격한 품질관리로 생산한 고품질의 딸기를 동남아 지역(싱가포르·태국·베트남·홍콩 등)에 ‘맘애피담은 딸기’ 자체 브랜드로 수출하고 있다.
- 금년에는 수출 40톤(50만달러)을 목표로 지난 2016년 12월 상순부터 태국의 수입업체와 30만달러 수출계약을 체결하고 현지 소비자들과 만나고 있다. 특히, 전남농기원에서 수경재배 기술지원 등 현장 애로기술 해결로 금년 1월부터 홍콩지역으로 첫 수출이 성사되어 곡성딸기의 우수성을 널리 알리는 계기를 마련했다.
- 전남농기원 원예연구소 서종분 실장은 “설향 품종을 대체할 수출 유망품종을 조기 보급하여 수출단지 육성과 함께 생산성 향상을 위한 현장기술 접목으로 딸기수출 활성화 연구에 최선을 다하겠다”고 말했다.

* 출처 : 전남농업기술원





■ 국내 최초로 농산물(버섯류) 수출 통합마케팅조직 결성

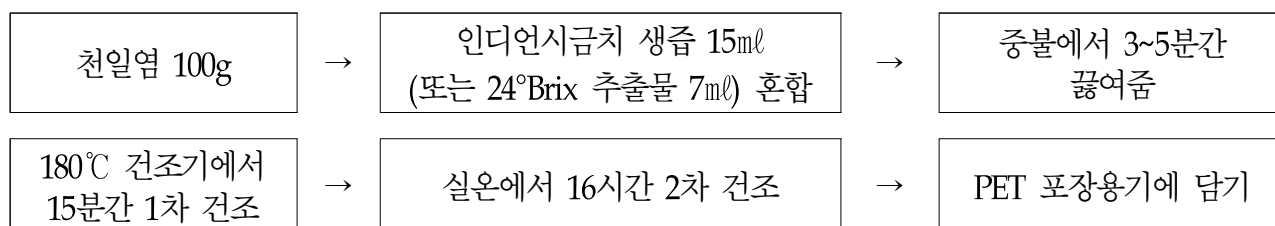
- 농림축산식품부(장관 김재수, 이하 ‘농식품부’)와 한국농수산물유통공사(사장 여인홍, aT)는 그동안 한국산 버섯 수출현장에서 버섯류 수출확대를 위한 선결과제로 꼽혀왔던 버섯류 수출창구 단일화가 조만간 이뤄질 예정이라고 밝혔다.
- 농식품부는 ‘09년부터 뉴질랜드 제스프리 같은 품목별 수출 통합조직을 만들기 위해 노력해 왔으며, 버섯류에서 최초로 그 결실을 맺은 것이다.
- 이에 팽이버섯·새송이버섯의 수출선도조직 및 버섯 수출협의회 3개 조직이 모든 버섯류 수출농가 및 수출업체가 참여하는 버섯류 수출통합조직 출범을 위한 간담회를 1월 18일에 개최했다.
- 세 조직은 체계적인 품질관리와 안정적인 공급체계 확립 및 해외시장개척 공동수행으로 버섯류에 대한 글로벌유통브랜드 육성을 위한 대통합의 필요성을 인식하고 구체적인 출범계획을 논의하였다.
- 농식품부 관계자는 “이번 간담회를 통해 버섯류 전체의 수출창구 단일화를 통한 해외시장개척 공동수행 및 글로벌유통 효율화로 우리버섯수출의 해외시장 교섭력이 한층 강화될 것으로 기대한다”고 전했다.
- 이번 성과를 계기로 과채류(파프리카·딸기·토마토 등)에 대해서도 수출통합조직을 구성을 추진할 계획이다.

* 출처 : 농림축산식품부

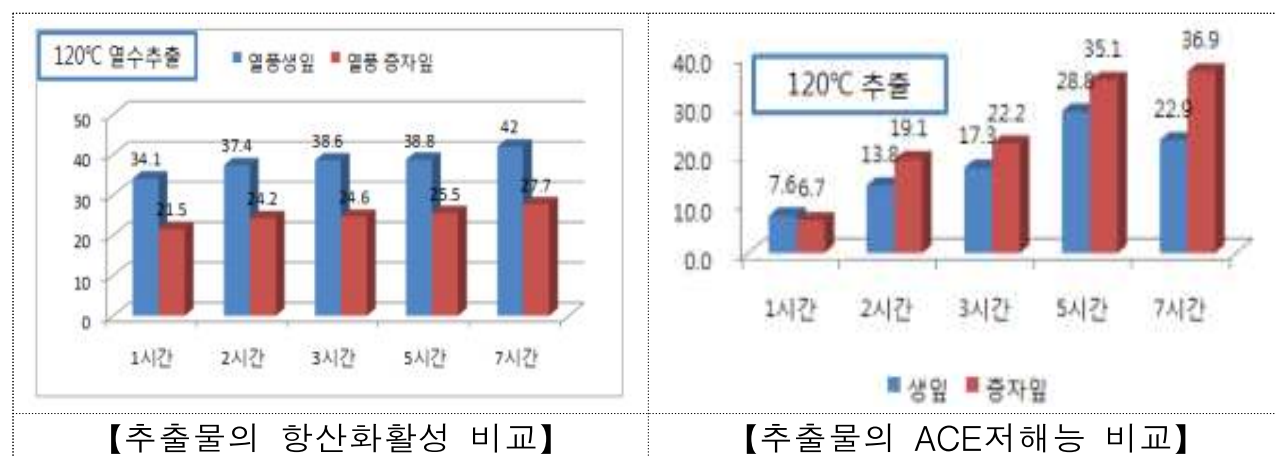
6. 저비용·고소득 농업기술 정보

■ 인디언시금치 추출물을 첨가한 채소소금 제조방법

□ 개발기술 내용



【인디언시금치 채소소금 제조공정】



□ 개발기술 활용 및 보급계획

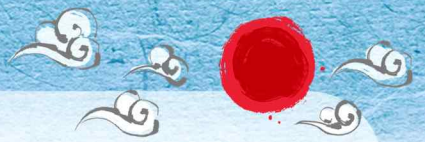
- 아열대채소를 이용한 기능성 소금의 제조방법 자료 제공

□ 기술개발 파급효과

- 아열대채소 재배농가의 새로운 소득원 발굴 및 소비자의 요구 충족

* 문의처 : 전남농업기술원 친환경농업연구소 강정화

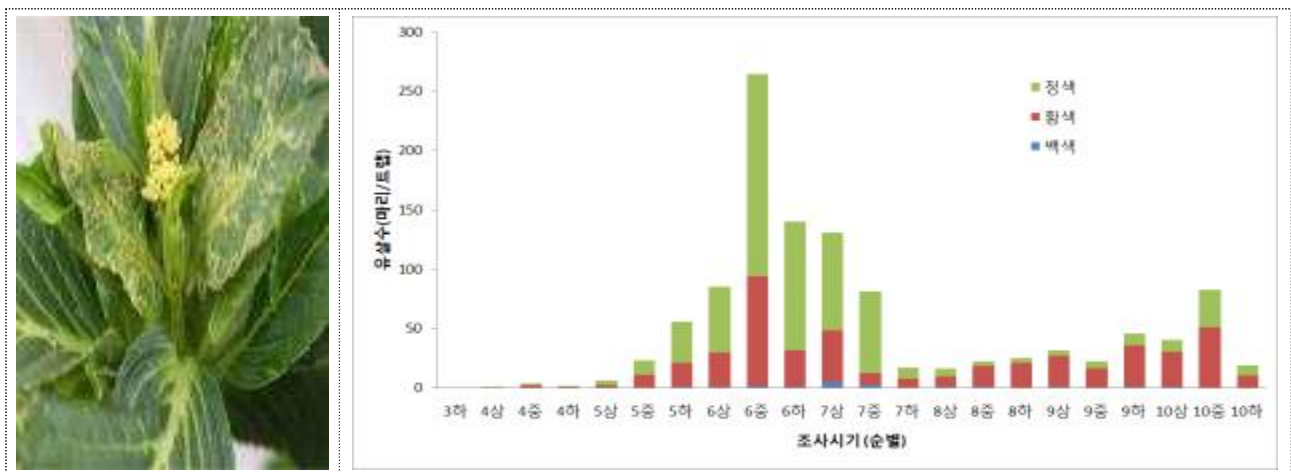




■ 수국에서 대만총채벌레 피해증상 및 시기별 예찰 요령

□ 개발기술 내용

- 피해증상은 개화 전 생장점 가해로 신초 기형 및 위축, 조기낙화
- 대만총채벌레는 시기별로 점착트랩 색상을 달리해야 효과적임
 - 7월까지의 청색에 유인이 잘되고, 8월부터는 황색에 잘 유인됨



□ 개발기술 활용 및 보급계획

- 수국 재배농가 현장 컨설팅을 통한 대농민 홍보 및 기술보급
- 대만총채벌레 방제 매뉴얼 제작으로 농가실천 조기 달성

□ 기술개발 파급효과

- 수국 재배농가 현장에서 고품질 안정생산에 기여
- 효과적인 발생예찰로 무분별한 농약사용 예방과 경영비 절감

* 문의처 : 전남농업기술원 친환경농업연구소 마경철

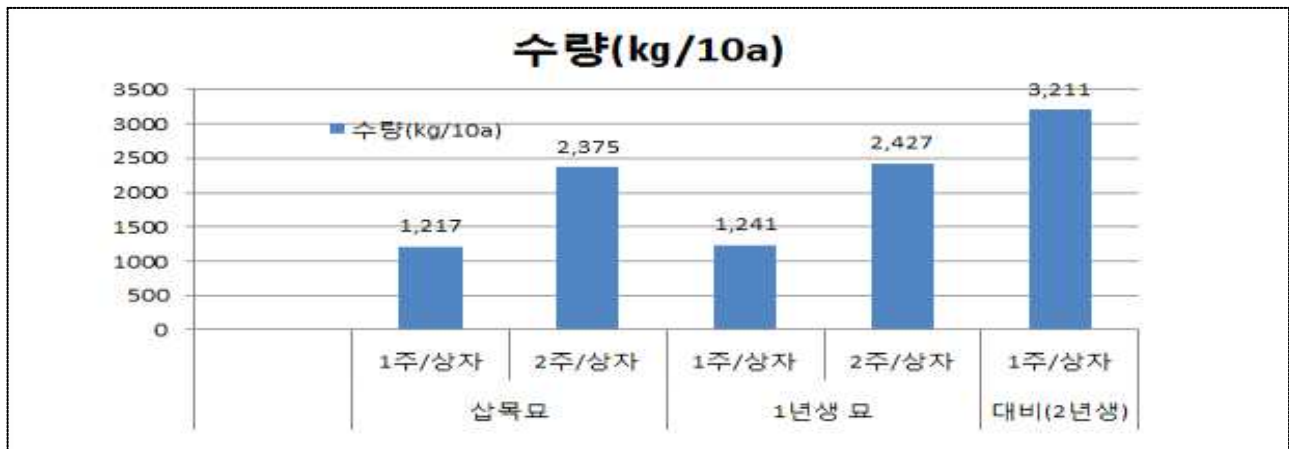
■ 무화과 상자재배 식재당년 과실 생산을 위한 육묘기술

□ 연구내용 및 필요성

- 우리나라에서 재배하는 무화과는 보통종으로 단위결실을 하기 때문에 번식은 영양번식만 가능함에 따라 전년도 4월에 노지포장에서 삼목한 다음 낙엽 후 굴취하여 동절기 동해피해가 발생하지 않도록 매장하여 이듬해 정식해야 함
- 삼목육묘 기간이 1년으로 관수, 제초, 시비와 같은 작업노동력 등의 경영비가 높아져 육묘구입 단가상승이 야기됨
- 당년 육묘 및 정식, 과일생산의 작업체계 구축으로 생산비 절감효과를 얻고자 함

□ 개발기술 내용

- 묘목 유형별 상자 당 식재 주수별 당년 수량



□ 개발기술 활용 및 보급계획

- 무화과 상자재배 입식농가 우선 기술 도입 지원
- 무화과 상자재배 현장기술 지원 및 교육 자료로 활용

□ 기술개발 파급효과

- 무화과 식재당년 성과기인 2년생의 74%의 생산량 기대

* 문의처 : 전남농업기술원 과수연구소 변만호, 박재옥, 이소미



■ 시설채소농가 경영설계 프로그램 활용 및 경영변화 분석

□ 개발기술 내용

- 시설채소 농가의 경영설계 프로그램은 농가현황, 조수입분석, 소득분석, 생애주기 설계, 농자재관리, 고객관리 등으로 구성됨



- 시설채소 경영설계 프로그램 활용의 성과로는 고객관리 48, 생산관리 46, 홍보마케팅 관리 44, 유통관리 43, 가격상승과 소득증대 각각 28, 설계에 도움이 된다 15% 순으로 나타남



□ 개발기술 활용 및 보급계획

- 귀농인 대상으로 지역에 적합한 작목과 예상소득 제시로 경영설계 지원

□ 기술개발 파급효과

- 프로그램 활용하여 생산·유통·고객관리 기술 상승으로 소득증대
- 귀농 예정자의 농작물 작목 선택 및 예상소득 제시로 안정 귀농 지원

* 문의처 : 전남농업기술원 농업경영연구소 김덕현, 황인택

■ 고품질 전남 쌀 안정생산 재배기술 리플릿 제작 보급

- 예부터 “못자리 농사가 반(半)농사”라는 말이 있듯이 우리나라에서는 못자리를 적기에 잘 만들고 튼튼한 모를 키워서 본논에 옮겨 심는 것이 무엇보다 중요하다.
- 전라남도농업기술원(원장 김성일)에서는 전년도 수발아 피해에 따른 2017년 정부 보급종 종자공급 부족, 농가 간 자율교환량 감소 등에 따른 벼씨 종자 부족상황에 선제적으로 대응하기 위해 “건전 육묘관리 요령”, “고품질 전남 쌀 안정생산 재배기술” 등 리플릿 2종 2만 5천매를 제작, 일선 시·군 농업기술센터를 통해 농가에 보급한다.
- 2종의 리플릿에는 튼튼한 모를 기르기 위해 필요한 충실한 벼씨 고르는 요령부터 수발아 피해를 입은 종자의 발아검사 방법, 잡초 방제, 물관리, 병해충 예방법까지 쌀 품질향상을 위해 농업인들이 꼭 실천해야 할 필수사항 등을 알기 쉽게 정리하였다.

* 출처 : 전남농업기술원

못자리 농사가 반(半)농사

건전 육묘관리 요령

충실한 벼씨 고르기(소금물 가라기)

- 소금물 준비
 - 일반배(비중 1.13) : 물 20리터 + 소금 4.2kg
 - 찰 배(비중 1.08) : 물 20리터 + 소금 2.5kg
- 소금물에 벼씨를 담가 **가라 앉은 종자만 사용**
 - 담그는 시간 3~10분
- 건져낸 벼씨를 맑은 물로 잘 씻어내고, 그늘에 말려 소독할 때까지 보관하거나 바로 소독 실시
- ※ **자가채종 벼씨**는 반드시 **소금물 가라기** 실시 (보급종은 불필요)

벼씨 소독

〈일반소독〉

- 벼씨소독 직용약제 선택, 희석배수 준수
- 물이 잘 통하는 망사자루에 **종자 10kg** 단위로 준비
- 벼씨발아기 물 온도 30℃에서 **48시간 소독**(종자 10kg당 물 20리터)
- 산소(기포) 발생기를 사용 또는 1일 4~5회 저어 주어 **벼씨 부패 방지**

〈선소, 온도가 잘 전달될 수 있도록 종자 포대는 세워서 침지〉

《친환경소독》 - 온탕침법+석회유황 체계처리

온탕소독 (60℃, 10분) → 찬물에 담그기 (30분) → 석회유황처리 (50배액) (30℃, 24~48시간) → 세척 → 최아 → 파종

※키다리병 방제효과 : 온탕소독(60℃ 10분) 97%, 온탕소독+석회유황 체계처리 99%

파종 및 육묘관리

〈파종〉

- 1~2mm정도 색을 띄운 종자 파종

구분	파종시기	파종량(g/상자)
여린모	모내기 8~10일 전	200~220
중 모	모내기 30일 전	120~130

〈육묘관리〉 - 부식토 못자리

- 못자리 면과 상자가 잘 밀착되도록 못자리 고르기 (적량 파종상태)
- 못자리가 너무 과습하거나 마르지 않도록 초기 물 관리 주의
- ※ 4월 15일 이후 설치(야생자온에 의한 냉해 피해 방지)

수발아가 의심되는 종자는 미리 발아검사를 실시한 후 사용하세요.

- 발아검사는 25℃ 온도조건에서 수분이 마르지 않게 유지한 후
- 발아세는 차상 후 5일, 발아율은 14일에 조사
- ※ 수발아 길이 2mm 이내, 발아율 85% 이상된 종자 사용

전라남도 농업기술원
(우 58213) 전라남도 나주시 산포면 세남로 1508 / 전화 : 061-330-2771~2



■ 2월 하순부터 봄철 밀·보리 씨 뿌리세요

- 가을 파종 대안... 맥류 봄 재배방법 소개 -

- 농촌진흥청(청장 정황근)은 겨울철 작물인 밀과 보리의 봄 파종 재배법을 소개했다.
- 지난해 가을 밀·보리 파종기에 잦은 강우로 씨를 제때 뿌리지 못했거나 중·북부지역은 겨울 강추위로 동사한 경우가 있다.
- 이런 경우에는 이른 봄에 파종을 하면 정상 생육이 가능하면서 수량도 양호하다.
- 씨를 뿌릴 때 기온이 0℃ 이상이면 가능한 일찍 파종해야 수량이 높다. 시기로는 2월 하순부터 3월 상순(중·북부지역은 3월 중순)까지가 알맞다.
- 봄 파종은 땅의 온도가 낮아 싹이 나오기까지 20일 이상 걸린다. 이삭 패기는 5월 중순에, 성숙기는 6월 상~중순으로 가을보다 15~20일 늦다. 적절한 이삭수를 확보해야 수량을 높일 수 있으므로 흙덮기를 1~2cm로 얇게 한다.
- 봄철은 가지치기 기간이 짧기 때문에 파종량을 가을파종보다 25~30% 늘려야 한다.
- 보리와 밀은 20~25, 청보리는 28kg/10a 정도가 좋다.
- 품종 선택에도 신경해야 한다. 밀·보리는 꽃이 피기 위해 생육 초기 저온 환경이 필요하다. 이를 파성이라 하는데 추파형 품종의 경우, 봄에 뿌리면 파성이 완전히 없어지지 않아 이삭 패기가 늦어질 수 있으므로 춘파형 품종을 선택해 싹이 잘 날수 있도록 한다.

* 출처 : 농촌진흥청

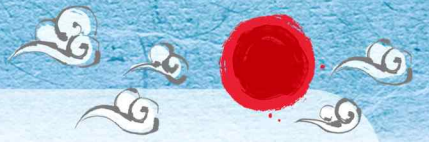
■ 전남도 육성 토종 상추 산업화를 위한 업무협약 체결

- 항스트레스 성분이 많은 토종 상추 “흑하랑”, 국내 최초 숙면 음료 개발로 재탄생 -

- 전라남도농업기술원(원장 김성일)은 건강주방가전기업 (주)휴롬(대표 김재원)과 우리 도에서 육성한 락투신 함량이 많은 토종 상추 “흑하랑” 품종의 안정생산 기술과 가공제품의 연구개발을 위해 상호 협력하기로 했다고 19일 밝혔다.
- 양 기관은 이번 협약을 통해 △우리 원 보유 기능성 상추 품종 이용 확대 공동 연구사업 △기능성 상추 이용 숙면 기능성 음료 개발 △기능성 상추의 생산 재배기술 개발 △숙면 기능성 가공제품 개발, 원료의 재배기술, 정보제공 △기능성 음료 원료 발굴 등 양 기관의 상호발전을 위한 공통 관심사항에 상호 협력하기로 했다.
- 토종 상추 “흑하랑”은 잎색이 흑적색으로 쓴 맛이 강하며 항스트레스 성분인 락투신 함량이 $3.74\mu\text{g}/\text{mg}$ 으로 시중 적상추($0.03\mu\text{g}/\text{mg}$)에 비해 높은 것이 특징이다. 전남농기원은 2011년부터 사라져가는 우리 고유의 토종 종자 수집, 시중 품종에 비교하여 차별화할 수 있도록 작목별 주요 성분을 분석하였고 기능성분 함량이 높은 수집종에 대해서 순계분리 후 집단 선발, 고정화 과정을 거쳐 품종을 육성하여 왔다.
- 농업기술원 원예연구소 장미향 연구사는 “토종상추 “흑하랑”은 락투신이라는 항스트레스 성분 함량이 높은 품종으로, 주로 쌈 채소로만 이용되었던 상추를 숙면에 도움이 되는 음료 원료로 활용함으로써, 토종 작물의 건강 기능식품 개발로의 가능성을 열어준 대표적인 상품으로 발전시켜 나갈것”이며, “(주)휴롬과의 업무협약을 통해 상추 뿐만 아니라 기능성 음료원료로 이용할 수 있는 다양한 토종자원을 지속적으로 발굴해 갈 것”이라고 말했다.

* 출처 : 전남농업기술원





■ 봄배추 안정생산 지금부터 시작입니다

- 꽃대신장방지, 주요 병해충, 생리장해 예방 등 초기관리가 생산량 결정 -

- 농촌진흥청(청장 정황근)은 본격적인 봄배추 아주심기 시기가 다가옴에 따라 고품질 봄배추 안정생산을 위해 꽃대신장(추대) 방지, 물 관리, 주요병해충 및 생리장해 예방 등을 철저히 해줄 것을 당부했다.
- 봄배추 주 재배지는 남부지역 전남 나주·경남 하동 등이 있으며, 중부지방은 경기 평택·김포, 강원 영월, 충남 예산·서산, 경북 문경 등 전국으로 분포돼 있다. 지역 및 유형별로 재배 시기는 다르다.
- 남부지방의 경우 아주심기 시기는 비닐하우스는 1월 초순부터 2월 중순이며, 터널재배는 2월 초순부터 중순이다. 배추는 13℃ 이하의 낮은 온도에서 일정기간 지나면 꽃눈이 생기며, 이후 높은 온도나 해가 길어지면 꽃을 피우는 특성이 있어 이중터널 등을 이용해 온도 관리에 특별히 주의해야 한다.
- 한편, 아주심기 일주일 전에는 밭 준비를 완료해야 한다. 이때 밭거름으로 요소나 미숙퇴비를 사용하면 가스 피해가 발생할 수 있으므로 밭거름은 완숙퇴비나 유안(황산암모니아)을 사용한다. 또한 터널재배 시 비닐을 먼저 씌워 가스발산을 촉진하고, 환기해 가스를 완전히 내보낸 다음 맑은 날 오전에 심는다.

- 봄배추 아주심기에 알맞은 묘는 시설재배의 경우 본잎 6~7매, 노지는 5~6매가 좋고, 맑은 날 오전에 심어야 초기생육이 왕성하고 배추 포기가 좋아진다.
- 배추에 피해를 주는 병으로는 무름병·노균병 등이 있으며, 생리장애로는 배추뿌리혹병·석회결핍증이 있다.
- 병 예방을 위해서는 시설 내 환기를 철저히 하고 저온다습하지 않도록 관리를 하며, 병이 발생한 포기는 즉시 없애거나 태운다.
- 배추뿌리혹병은 토양이 산성일 때 발병하기 쉬우므로 석회를 시용해 토양의 산도를 7.2 이상으로 바꾸고 상습적으로 발생하는 포장은 윤작(돌려짓기)한다.
- 석회결핍증은 토양 중 칼슘량이 부족하거나 고온·다습, 토양염류 집적 등 칼슘 흡수가 방해받을 때 나타나는데, 석회질 비료 200kg/10a 정도 시용하고 붕산도 1kg/10a 시용한다.

* 출처 : 농촌진흥청



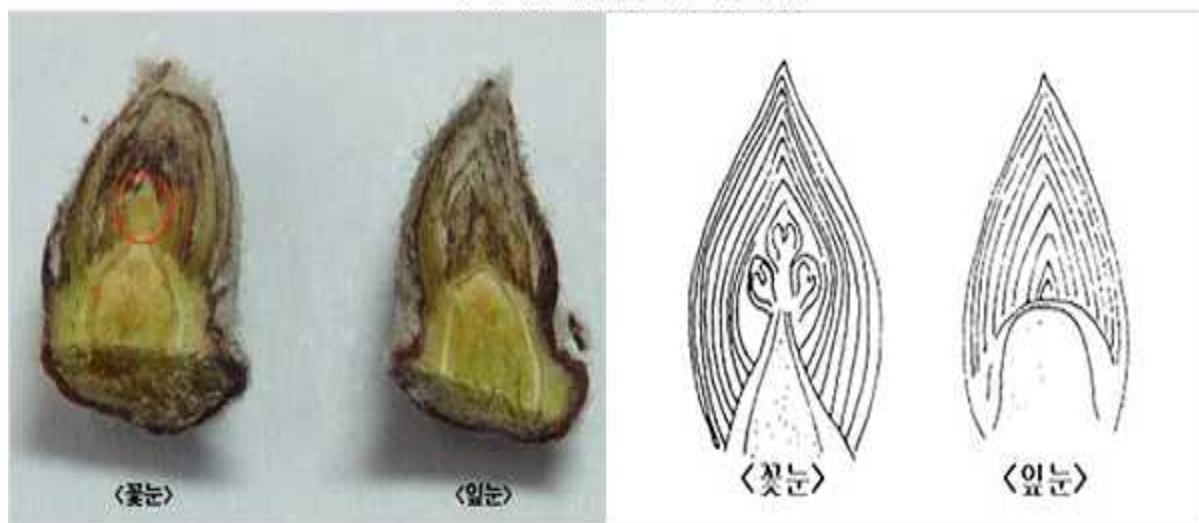


■ 올해 사과나무 가지치기, 꽃눈 많이 남기세요

- 사과 주산지 꽃눈분화율 조사결과... 지난해보다 낮고 편차 커 -

- 농촌진흥청(청장 정황근)은 올해 사과 주산지의 꽃눈분화율이 지난해보다 낮기 때문에 가지치기 할 때 가능한 꽃눈을 많이 남겨둘 것을 당부했다.

※ 사과나무 꽃눈과 잎눈 구별법



- 농촌진흥청 사과연구소는 지난 1월 3~6일 사과 주산지를 대상으로 꽃눈분화율을 조사했다.
- 조사결과, 사과 '홍로' 품종은 63, '후지' 품종은 55%로 전년보다 분화율이 떨어지고, 지역 간 편차가 심한 것으로 나타났다.
- 이는 전년도 7~8월 폭염과 9~10월 잦은 강우로 인해 꽃눈분화가 저조한 것으로 추정하고 있다.

- 사과 꽃눈분화율이 낮을 때 가지치기를 많이 하면 열매 맺는 비율이 낮아지거나 좋은 꽃눈을 확보하기 어렵다. 꽃눈분화율이 높은 경우에는 꽃눈이 많아 열매숙기 노력이 많이 필요하기 때문에 꽃눈 분화율에 따라 가지치기 정도를 결정해야 한다.
- 꽃눈분화율을 조사할 때는 나무 세력이 중간 정도인 나무를 선택한다. 그리고 눈높이 정도에 위치한 열매가지(결과모지)를 여러 방향에서 50~100개 정도의 눈을 채취한다. 채취한 눈을 날카로운 칼로 세로로 2등분해 돋보기나 확대경을 이용해 꽃눈분화를 판단한다.
- 꽃눈분화율이 65% 이상이면 가지치기를 할 때 평년보다 가지를 많이 제거하고, 56~64%이면 평년처럼 가지치기를 해도 된다. 55% 이하인 경우에는 가지치기를 할 때 평년보다 적게 잘라내야 꽃눈 확보가 가능하다.
- 사과나무의 꽃눈분화율은 지난해 나무의 관리 상태에 따라 결정된다. 열매 달리는 양이 알맞고 건전하게 자란 나무는 꽃눈분화율이 높다. 그러나 잎이 일찍 떨어진 과원이나 열매가 많이 달렸던 과원 또는 생육이 지나치게 왕성했던 과원 등은 꽃눈분화율이 낮다.
- 농촌진흥청 사과연구소 박무용 농업연구사는 “안정적인 수량 확보와 열매숙기 노력절감 등을 위해 농가에서는 꽃눈분화율을 조사한 다음 가지치기 정도를 결정해야 한다”라고 당부했다.

* 출처 : 농촌진흥청





■ 화훼류 대표 해충 작은뿌리파리 방제에 신경 써야

- 시설관리와 물리적·화학적·생물적 종합 방제 당부 -

- 농촌진흥청(청장 정황근)은 최근 이상기후·기온으로 겨울철 시설 화훼류 재배농가에 작은뿌리파리 발생이 해마다 늘고 있다며 농가에서는 방제에 신경 써야 한다고 당부했다.
- 작은뿌리파리는 날이 흐리고 습기가 많으며, 겨울철 기온이 높을 때 많이 발생하는 화훼류의 대표적인 해충이다.
- 우리나라에서 재배하고 있는 거의 모든 화훼류에 발생해 피해를 주면서 심할 경우 농가에서는 재배를 포기하기도 한다.



▲ 작은뿌리파리 유충

▲ 끈끈미트랩 유인 성충

▲ 나리 구근 피해

- 작은뿌리파리는 유충이 작물의 잔뿌리를 자르거나, 원뿌리 안으로 들어가 조직을 갉아먹으며 피해를 준다. 구근 화훼류에서는 알뿌리를 갉아먹어 썩게 하여 꽃과 알뿌리의 생산을 떨어뜨린다.
- 유충의 직접 피해 외에도 토양에 존재하는 모든 곰팡이 병원균 (Fusarium과 Phythium 등)을 먹거나 몸에 묻혀서 작물체에 옮기는 복합 피해도 준다. 최근에는 뿌리응애와 선충도 함께 발생하는 경우가 많아 방제에 애를 먹고 있다.

- 방제를 위해서는 시설관리와 물리적·화학적·생물적 방제를 종합적으로 활용해 관리해야 한다.
- 먼저, 작은뿌리파리가 좋아하는 습도 높은 시설환경을 조절하는 것이 기본이다. 우산이끼나 솔이끼의 생육을 막고 확산하지 못하도록 수분을 관리해야 한다.
- 물리적 방제는 정식(아주심기)와 함께 황색 끈끈이트랩을 2~3m 간격으로 화훼류를 심은 토양과 가까운 지제부(토양과 지상부의 경계 부위)에 설치하면 작은뿌리파리의 성충 발생을 예찰하고 없앨 수 있다.
- 화학적 방제는 정식(아주심기) 전에 토양 살충제를 이용해 토양을 소독한다.
- 정식(아주심기) 뒤에는 주기적으로 유효성분과 계통이 서로 다른 2~3종류의 살충제를 지제부에 관주 처리한다.
- 잦은 살충제의 사용으로 작은뿌리파리가 저항성이 생겨 효과가 떨어지거나, 살충제 사용에 제약이 있는 경우에는 포식성 천적인 마일즈응애를 이용한다. 마일즈응애는 10a 면적에 3~4만 마리를 정식(아주심기) 초기에 10~20일 간격으로 토양 위에 흩어 처리하면 된다.
- 살충제와 천적을 동시에 사용할 수도 있는데, 작은뿌리파리에 등록된 살충제 중 비펜트린+클로티아니딘, 루페뉴론을 제외하면 대부분의 약제가 마일즈응애에 영향을 주지 않아 번갈아 처리하면 된다.

* 출처 : 농촌진흥청





■ 전남농기원, 드론이용 병해충 방제기술 개발 나선다

- 농업에 드론 활용률 높인다 -

- 전라남도농업기술원(원장 김성일)은 올해부터 2019년까지 드론을 활용한 농작물 병해충 방제실태조사, 전용 약제선발, 병해충 진단 및 예찰기술 개발 등을 추진한다고 밝혔다.
- 전세계 드론시장은 2015년 40억달러에서 2025년 148억달러로 성장할 전망이다. 농업분야에서는 다양한 탑재장비 및 센서를 활용해 병해충 방제 및 파종·작황모니터링 등으로 확대되고 있다.
- 현재 국내에서 드론을 활용한 병해충 방제는 벼를 중심으로 이루어지고 있다. 벼 재배에서 기존 무인헬기의 경우 하루 60ha까지 방제가 가능하지만 드론은 아직 50% 수준이다. 그러나 드론은 무인헬기와 달리 적은 면적에서도 활용이 가능하며, 전봇대와 같은 장애물이 많은 곳에서도 운용이 가능하므로 밭작물이나 과수에 적용하기 유리하다. 하지만 드론용 약제등록현황은 벼농사용 104, 원예용 10종이며, 밭작물에 사용할 수 있는 약제의 추가 등록이 요구되고 있다.
- 전남농기원에서는 우선 도내 대표 밭작물인 양파를 시험작물로 선정하여 추진한다. 먼저 밭작물 병해충 방제실태를 조사하여 문제점을 파악하고, 드론전용 약제를 선별하여 정식 후부터 수확기까지 방제체계를 확립할 계획이다.
- 친환경농업연구소 고숙주 박사는 “드론 활용 병해충 방제 상용화로 고령화 되어가는 농촌의 노동력 절감에 크게 이바지할 것으로 기대한다”고 말했다.

* 출처 : 전남농업기술원

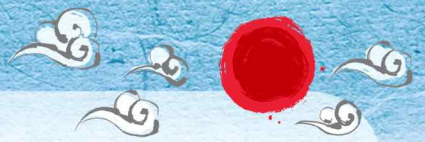
8. 정책 동향

◆ 농·특산물 TV홈쇼핑 방송 판매 지원한다

- 전남도, 2월 2일까지 시·군서 접수 -

- 전라남도는 지역 우수 농·수·특산물의 브랜드 인지도를 높이고 매출을 확대하기 위해 국내·외 TV홈쇼핑 방송 판매를 지원할 계획이다.
- TV홈쇼핑 방송 판매 지원사업은 우수한 농·수·특산물을 생산하고도 브랜드 인지도가 낮아 판매에 어려움을 겪는 전남지역 생산업체(생산자)가 TV홈쇼핑을 통해 브랜드 홍보와 제품을 판매할 경우 홈쇼핑 방송비 일부(업체당 500만원)를 지원하는 사업이다.
- 지원 대상은 전남에서 생산되는 우수 농·수·특산물을 TV홈쇼핑을 통해 판매하고자 하는 생산자단체(업체)다. 사업 신청서를 2월 2일까지 주소지 관할 시·군청 TV 홈쇼핑 방송 판매 담당부서에 신청하면 지원받을 수 있다.
- 전라남도는 친환경 농산물 인증업체, 유기농농식품 인증업체, 도지사 품질인증업체와 신규 신청업체, 도내 업체의 해외시장 진출을 위해 중국·일본 등 국외 TV홈쇼핑 방송 판매를 계획하고 있는 업체를 우선적으로 지원할 계획이다. 또한 농가소득 증대를 위해 방송수수료가 저렴한 아임쇼핑을 이용하도록 적극 안내할 계획이다. 아임쇼핑의 방송 수수료는 23, 민간 홈쇼핑사 35% 내외다.
- 이춘봉 전라남도 농식품유통과장은 “TV홈쇼핑 방송 판매 지원사업은 지역 농·수·특산물의 우수성을 전국 소비자에게 적극 알리고 판로를 확대할 수 있는 좋은 기회”라며 “도내 농·수·특산물 생산자단체(업체)의 많은 신청을 바란다”고 말했다. * 출처 : 전라남도





◆ 올해부터 농산물 농약잔류허용 기준 강화

- 전남도, 작물보호제 등록 농약만 사용 등 연중 교육 실시키로 -

- 전라남도가 농약 허용물질목록 관리제도(Positive List System, PLS) 시행으로 올해부터 농산물 농약잔류허용 기준이 대폭 강화됨에 따라 작물보호제(농약)로 등록된 약제만을 사용토록 하는 등의 안전사용 교육에 나서기로 했다.
- 17일 전라남도에 따르면 ‘농수산물품질관리법’ 제66조, ‘농약관리법’ 제23조 규정에 따라 양다래·바나나·망고 등 열대과일류와, 참깨·들깨·땅콩·호두·밤·커피원두 등 견과종실류를 대상으로 농약 허용물질 목록 관리제도가 2016년 12월 31일부터 시행됐다. 이어 2018년 12월 31일부터는 모든 농산물에 확대 적용될 예정이다.
- 농약 허용물질목록 관리제도는 국내 농산물과 수입식품에 사용 가능한 농약 성분을 등록하고 잔류허용 기준을 설정해 관리하는 제도다. 작물별 등록이 안 된 농약 성분은 일률 기준(0.01ppm (mg/kg)불검출 수준) 이하로 관리한다.
- 참깨에 배추용 등록 농약(뷰프로페진)을 사용해 0.03ppm의 잔류농약 검출 시 제도 시행 전에는 해당 농약 성분의 최저 기준인 0.05ppm 이내로 검출돼 ‘적합’ 조치됐으나, 올해부터는 ‘부적합’ 판정돼 폐기 또는 출하 연기될 수 있다.
- 이에 따라 전라남도과 각 시·군 농정부서에서는 농약 허용물질목록 관리제도 시행에 따른 농업인 피해 예방을 위해 해당 작물재배 농업인과 작물보호제(농약) 판매업체를 대상으로 연중 현장교육과 홍보를 실시할 예정이다.

* 출처 : 전라남도

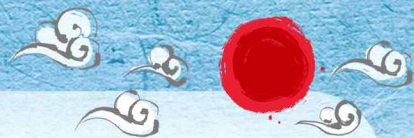
◆ 전남도, 올해 농업진흥지역 1천 427ha 정비

- 농지 보전가치 낮은 곳 변경·해제로 행위 규제 완화키로 -

- 전라남도는 지난해에 이어 올해 3월까지 농지로서 보전가치가 낮은 농업진흥지역 1천 427ha를 추가적으로 변경·해제한다고 22일 밝혔다.
- 농업진흥지역 변경해제 대상은 주로 지방과 국가하천 정비 등으로 분리된 자투리 농지로, 농업진흥구역에서 농업보호구역으로 1천 90ha가 변경되고, 농업진흥지역에서 농업진흥지역 밖으로 337ha가 해제된다.
- 지난해 변경·해제된 1만 3천 127ha를 포함하면 1만 4천 554ha가 정비되는 것이다. 전라남도는 24일부터 2월 10일까지 추가 변경·해제농지 소유자의 의견을 수렴하고, 시·군 홈페이지와 농지 담당부서, 읍·면사무소를 통해 열람을 실시할 계획이다.
- 변경·해제에 대한 주민의견은 2월 말까지 접수받고, 농림축산식품부에 승인을 요청해 3월 말 고시할 예정이다. 농업진흥지역 변경·해제지역에 대해 구역별 농지 소유자 모두가 원하지 않을 경우 해당 구역은 원래의 농업진흥지역으로 재 지정될 수 있다.
- 소영호 전라남도 농업정책과장은 “지난해와 올해 해제된 농지 중 공유지를 중심으로 그늘이 있는 쉼터를 조성하고, 도·농교류 확대를 위한 소규모 숲과 로컬푸드, 농산물 장터, 캠핑시설, 농·축산물 제조·가공·유통시설 등을 유치할 계획”이라며 “우량농지로서 보전가치가 있는 농업진흥지역은 집중관리를 통해 농업인의 영농활동을 보장하고 국민식량 생산이나 환경보전기지로써 계속 보전되도록 농지전용 심사를 강화하는 등의 보전관리정책을 추진하겠다”고 말했다.

* 출처 : 전라남도





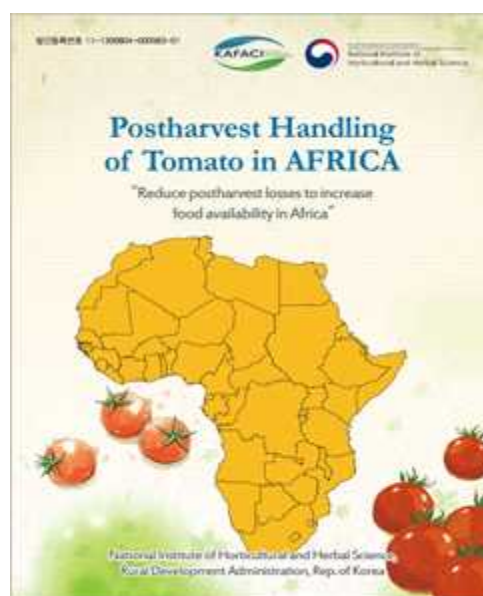
9. 해외 농업정보

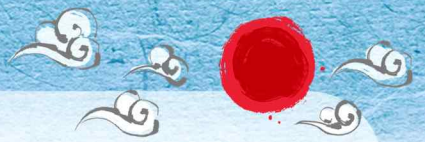
◆ 아프리카에 적합한 토마토 수확 후 관리기술 나왔다

- 아프리카 15나라 토마토 저장·유통 손실률 20% 이상 감소 효과 기대 -
- 농촌진흥청(청장 정황근)은 아프리카 15나라의 토마토 수확 후 관리 기술을 담은 안내서를 발간해 보급에 나선다고 밝혔다.
- 이 기술 안내서는 농촌진흥청에서 설립한 한·아프리카 농식품 기술 협력 협의체(KAFACI)의 ‘원예작물 수확 후 관리 기술개선 모델 개발 및 적용’ 과제 추진의 결과다.
- 농촌진흥청과 아프리카 15나라 농업전문가들이 2년간 과제를 진행 하면서 수집했던 자료를 정리해 자본과 시설을 필요로 하는 선진국형 수확 후 관리 방법에서 벗어나 아프리카의 현실에 맞게 적용할 수 있도록 만들었다.
- 기술 안내서는 토마토 수확 후 손실을 최소화하기 위해 아프리카의 여건에 맞게 수확부터 선별, 전처리, 포장, 유통, 저장, 출하 등 각 단계별로 현행방법과 개선방안을 담고 있다.
- 토마토는 수확 후 적절한 처리를 하지 못하면 쉽게 부패하거나 시들며, 특히 기온이 높은 아프리카 지역에서는 오래 유통하기 어렵다.
- 실제 아프리카에서 토마토 유통 중 상처나 부패 등으로 발생하는 손실률은 40~60% 정도 된다. 이번에 만든 기술 안내서를 잘 활용 한다면 토마토의 수확 후 품질을 높이면서 손실률은 20% 이상 줄일 수 있다.

- 일례로, 에티오피아에서는 보통 토마토 수확 후에 나무 상자나 포대에 별도의 선별, 예비냉장 과정 없이 50kg 이상 쌓아 유통했다. 이 안내서에 따라 생리장해 과실을 골라내고 예비냉장 후 20~25kg 단위 플라스틱 상자로 유통하면 수확 후 손실을 기존보다 20% 이상 절감할 수 있었다.
- 이번에 발간한 기술 안내서는 KAFACI 과제에 참여한 아프리카 15나라 외에도 다른 아프리카 개발도상국가에도 확대·보급할 예정이다. 각 국의 현실에 맞게 사용한다면 토마토 수확 후 손실이 줄어들어 부가가치도 높아지고 '제2의 농업생산' 효과를 낼 것으로 기대된다.
- 농촌진흥청 저장유통과 이진수 농업연구사는 “아프리카는 원예작물 수확 후 손실 발생률이 높기에 이번에 만든 실용적인 기술 안내서를 보급한다면 현지에서 큰 도움이 될 것이다”라고 전했다.

* 출처 : 농촌진흥청





◆ 콩고, 채소 및 과일시장 수입 의존

- 콩고는 8,000만ha에 달하는 농지와 이모작이 가능한 날씨 및 적절한 강우량으로 농업대국의 잠재력을 지니고 있음. 그러나 콩고시장에서 판매되는 채소 및 과일은 매우 비싸서 일부 부유층과 외국인들만 구입이 가능한 실정임
- 콩고에서 판매되는 채소 및 과일의 경우 남아프리카공화국 소비자 가격에 비해 최소 10배 이상 높은 것으로 알려졌으며, 바나나·파인애플 등 극히 일부의 토종 채소 및 과일만이 적정가격에 판매되고 있음
- 콩고의 높은 채소 및 과일 가격은 콩고의 물류비와 보관시설 부족에 기인함. 인프라가 제대로 발달하지 못한 콩고의 내륙 물류비는 매우 높으며, 저장시설이 부족한 콩고에서의 유통과정 때문에 신선도를 유지하지 못하여 폐기되는 물량 또한 많음
- 그중에서도 특히 토마토는 콩고인에게 가장 중요한 식재료로 일반 가정에서 보편적으로 소비되는 채소임. 콩고에서는 1년 내내 토마토 재배가 가능하지만, 가장 많이 수입되는 채소 중 하나임. 이는 토마토가 콩고 여러 지방에서 재배되고 있지만, 소규모 농가가 대부분이고 보관이 어려워 유통기간이 짧기 때문임
- 따라서 브라질 소비자들은 중국산 토마토 통조림 수입에 의존하고 있음. 1kg당 15~20달러에 달하는 수입산 토마토에 비해 중국산 토마토 통조림은 개당 0.38달러에 불과하며, MSG가 첨가되어 있어 조리가 간편하다는 이점이 있음

- 이외에도 현재 중국으로부터 마늘·양파 등이 냉동상태로 수입되고 있으며, 남아프리카공화국으로부터는 상추·감자 등의 채소와 포도·복숭아·사과 등의 과일이 수입되고 있음. 즉 콩고는 농업대국의 잠재력이 있음에도 불구하고, 채소 및 과일의 수입의존도가 매우 높은 국가임
- 콩고 정부는 외국기업의 현지 농업참여를 적극 권장하고 있는데, 일부 지자체에서는 외국기업에게 농지 무상임대를 제시하는 경우도 있으며, 농기계산업 투자 시 인센티브를 제공하고 있음
- 콩고 농업부문에 투자하고 있는 그리스 기업은 연간 쌀 1만톤을 콩고 주재 UN기구에 납품하고 있는데, 콩고 내 여러 소작농으로부터 쌀을 구매하여 정미 및 포장한 후에 납품하고 있음. 이 업체의 납품규모는 2만톤 이상이 되어야 하는데, 추가적인 쌀 확보를 위해 외국기업의 농기계산업 투자를 권장하고 있으며, 콩고에서 조달하지 못한 부족분을 해외 조달을 통해 확보하고 있음
- 콩고는 높은 농지 비율에 비해 낮은 식량자급률과 농업부문 발전을 위한 콩고 정부의 적극적인 노력 등으로 농업부문 투자 진출이 유망함. 그러나 아직 농업부문 투자에 따른 위험이 높기 때문에 외국기업은 현지 기 진출 기업과의 협업을 고려하는 것이 안전함

* 출처 : 한국농촌경제연구원



◆ 해외 곡물시장 일일동향 '17. 1. 23.(시카고 선물거래소)

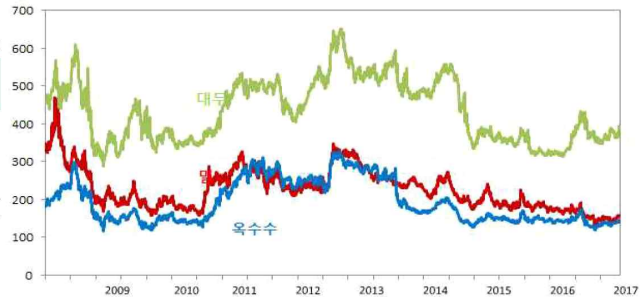
높은 주간 상승률을 기록한 옥수수, 대두 선물 가격

시카고선물거래소의 곡물선물가격

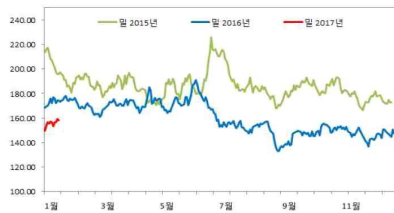
구분	기준일 (17.1.20)	전일대비	전월평균 (16.12)	2016 평균
밀	157.33	▲1.1%	146	160
옥수수	145.51	▲0.9%	138	141
대두	392.20	▼0.3%	375	363

주)시카고선물거래소에서 거래되는 밀(적색연질밀: SRW), 옥수수, 대두의 근월물(밀, 옥수수, 대두: 3월물) 정산가격임.

단위: US\$/ton



밀 선물시장 상황



시카고 선물 거래소 밀 선물 가격은 전일 하락 이후 달러화 약세 및 옥수수 선물 가격 상승에 따른 기술적 매수세 유입으로 상승 마감하였음. 예상보다 저조한 수출 판매실적에도 불구하고 장 초반 하락세 이후 가격 랠리를 이어갔음. 그러나 이번 주 미국 밀 생산 지역에 동사(Winterkill) 피해에 대한 우려가 감소하면서 가격 상승은 제한적임.

옥수수 선물시장 상황



시카고 선물 거래소의 옥수수 선물 가격은 장중 레인지장 내에서 보합세를 이어갔으나 예상보다 활발한 주간 수출 판매로 인해 지지를 받으면 장 막판 상승 마감하였음. 달러화 약세 또한 가격 상승을 지지하였음. 한 주간 옥수수 가격 2% 상승하며 지난 12월 9일 이후 가장 높은 주간 상승률을 기록하였음.

대두 선물시장 상황

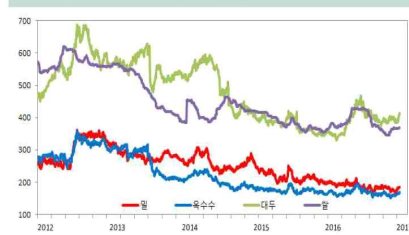


시카고 선물 거래소 대두 선물 가격은 최근 이어진 상승세 이후 차익 실현 및 전매도 등으로 다시 하락하였음. 그러나 주간 가격 변동을 보면 아르헨티나 홍수로 인해 부셸 당 약 21센트 상승하면서 전주대비 2% 상승 마감하였음. 금요일의 가격 하락은 기대보다 활발했던 주간 수출 판매로 인해 제한적이었으며 이는 달러화 약세에 따른 결과로 볼 수 있음.

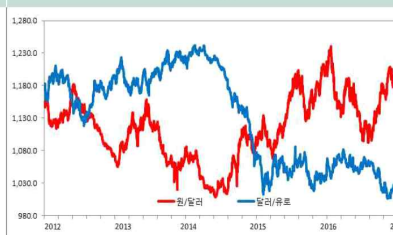
관련동향

- 대두 수출 프리미엄은 계절적인 수요 둔화로 약보합세를 보였으며, 옥수수 베이스는 CIF barge price 상승으로 강세를 이어나감.
- 20일 국제유가는 주요 산유국 감산 이행 기대감, 미 달러화 약세 등으로 상승하였고, 미 원유 시추기 수 증가, 리비아 생산 증가 소식은 상승폭을 제한.

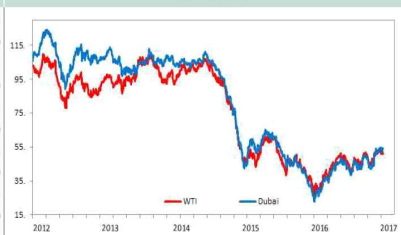
곡물 수출가격 (FOB)



환율



국제유가



구분	기준일	전일대비	구분	기준일	전일대비
곡물수출가격 (FOB)	밀	182	환율	원/달러	1,177.1 ▲1.0%
	옥수수	171		달러/유로	1.0660 ▲0.2%
	대두	413	국제유가	WTI	52.42 ▲2.0%
	쌀	368		Dubai	52.91 ▼0.2%

주 1) 밀(US SRW Gulf), 옥수수(US 3YC Gulf), 대두(US Gulf), 쌀(Thailand 100% Grande B), WTI(2월물), Dubai(현물)

2) 기준일은 '17.01.19(수출가격), '17.01.20(환율), '17.01.20(국제유가)이며 자료출처(국제곡물이사회, 한국은행, 한국석유공사)의 업데이트 날짜에 따라 상이할 수 있음.

Daily World Grain Report

E-mail : wonjeong@krei.re.kr (해외곡물시장 담당자)

* 출처 : 한국농촌경제연구원 해외곡물시장정보

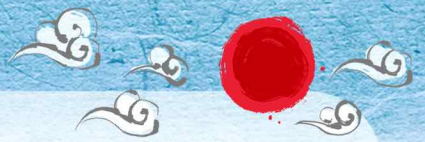
10. 사업신청 및 홍보 안내

◆ 전남농기원, 농식품 판매·홍보 창업가 양성과정 수강생 모집

- 전라남도농업기술원(원장 김성일)은 농식품 판매·홍보 분야에서 창업을 희망하는 수강생 40명을 1월 31일까지 모집한다고 밝혔다.
- 농업기술원에서는 e-비즈니스 리더양성 및 농식품 분야 창업가 양성지원 프로그램을 운영하여 창업을 지원하였으며 창업 후 3~5년차에서 '죽음의 계곡'을 벗어나지 못하고 있는 실정이다.
- 이번 과정은 농업인들의 안정적인 창업을 지원하기 위하여 판매·홍보분야의 전문적인 기술을 습득하여 '죽음의 계곡' 탈출을 지원하기 위하여 개설되었다. 교육은 11일간 실시되며 주요내용은 상품 제안서 작성, 협상의 기술, 가격설정, 새로운 상거래 기술 등 이다. 수강 신청자격은 전라남도에 거주한 농업경영체로 농업기술원에서 실시한 e-비즈니스 리더양성 과정을 수료하고, 쇼핑몰을 운영하고 있는 농업경영체이다.
- 농식품 유통·판매 창업 양성과정에 참여를 희망하는 농업경영체는 이달 31일까지 판매·홍보 사업계획서 등을 작성하여, 시·군 농업기술센터에 접수하면 된다. 합격자는 농업기술원에서 신청자를 대상으로 사업계획서의 독창성, 합리성, 창업마인드를 심사하여 선정하고, 합격통지는 2월 6일 대상자에게 개별적으로 통보한다.

* 출처 : 전남농업기술원





◆ 전남도, 불타는 학구열! 새해농업인 실용교육 열기 후끈

- 14개 시·군, 2월 28일까지 도내 농업인 2만 3천여명 교육 실시 -

- 전라남도농업기술원(원장 김성일)은 지난 1월 4일 보성군을 시작으로 오는 2월 28일까지 실시하는 새해농업인 실용교육에 교육수강을 희망하는 농업인들의 관심이 고조되고 있다고 밝혔다.
- 새해농업인 실용교육은 1969년 ‘겨울농민교육’으로 시작하여 올해로 48년째를 맞는 연중 최대 규모의 전국단위 농업인교육으로 한 해 농사의 시작에 앞서 영농계획을 설계하고, 연구 개발된 신기술을 습득하는 자리이다.
- 전남도는 조류인플루엔자(AI) 발생지역을 제외한 14개 시·군에서 교육을 실시하며, 1월 4일부터 18일까지 2주 동안 9천여명의 농업인이 새해실용교육을 들었고, 2월 28일까지 2만 3천여명의 농업인이 각 시·군에서 실시하는 새해농업인 실용교육에 참가할 것으로 예측하고 있다.
- 전남 보성에서 만난 농업인은 “해마다 새해가 되면 실용교육의 기회가 주어지길 기다리게 되며, 교육을 통해서 내가 키우는 작목의 새로운 재배기술이나 신품종 등을 알 수 있고, 요즘처럼 급변하는 농업환경에서 새로운 농업정책이나 정보 등을 한자리에서 얻을 수 있어 한 해 농사의 성패에 큰 영향을 끼친다”며 새해실용교육의 중요성을 강조하였다.
- 올해 전라남도에서 실시하는 새해농업인실용교육은 공공시설 276개소에서 농업인 2만 3천여명을 대상으로 2월 28일까지 실시하며, 자세한 교육일정은 해당 시·군 농업기술센터에 문의하면 된다.

* 출처 : 전남농업기술원

◆ 수확량 높은 콩 새 품종 ‘선풍’ 받아가세요

- 2월 3일까지 가까운 농업기술센터에 신청... 3월중 제공 예정 -

- 농촌진흥청(청장 정황근)에서 개발한 콩 다수확 새 품종 ‘선풍’이 올해부터 농업기술실용화재단을 통해 3월 중에 보급된다.
- ‘선풍’은 장류 및 두부용 콩으로 기존의 ‘대원콩’보다 21% 이상 수량이 많은 품종이다. 불마름병·콩바이러스병과 쓰러짐에 강하며, 성숙 후 꼬투리가 잘 터지지 않는다.
- 대원콩보다 5일 정도 성숙이 늦지만, 콩알이 더 크고, 꼬투리 맺히는 위치가 높아 기계수확이 가능하다.
- 수량은 10a당 340kg이며, 중·남부지역에서 적응력이 좋다. 김제·완주 등 남부의 콩 주산지에서 농가실증 재배 시, 좋은 평가를 얻고 있다.
- 이외에도 장류용 ‘대찬’, ‘대풍2호’, 검정콩 ‘소청자’, 콩나물용 ‘해원’ 등의 새 품종도 보급할 예정이다.
- ‘대찬’은 대원콩보다 성숙이 2일 빠르고, 콩알크기는 비슷하다. 쓰러짐에 강하며, 종자 빛깔이 좋다. 수량은 10a당 330kg으로 대원콩보다 18% 많다.
- ‘대풍2호’는 성숙기가 대원콩과 비슷하고, 불마름병과 쓰러짐에 강하며, 꼬투리가 튀지 않는다. 수량은 10a당 345kg으로 23% 더 많으며, 뿌리썩음병이 발생할 수 있으므로 배수관리에 주의해야 한다.





- ‘소청자’는 콩알이 작은 속 푸른 검정콩으로 병에 강하고, 콩알이 튀지 않는다. 떡소나 제과용으로 사용할 수 있는데, 알이 작음에도 무름성이 좋아 밥에 넣어 먹을 수도 있다.
- ‘해원’은 콩알크기가 풍산나물콩 보다 작은 나물용으로, 성숙이 3일 정도 빠르며, 병과 쓰러짐에 강하다. 콩 수량(337kg/10a)이 16% 많으며, 콩나물 수율도 높고, 아스파라긴 함량도 많다.
- 종자는 2월 3일까지 가까운 시·군 농업기술센터로 신청하고, 신청 기간 이후에는 3월부터 잔여량에 대해 농업기술실용화재단으로 개별 신청하면 된다.
- 품종별 분양계획량은 선풍 13, 대풍2호 1.5톤, 대찬·소청자·해원이 각각 1톤 내외다.
- 포장단위는 3kg이며, 종자가격은 소청자는 39,300원, 기타 품종은 18,000원이다. 신청한 종자는 3월 중에 공급할 예정이다.
- 농촌진흥청 오인석 발작물개발과장은 “콩 재배농가의 영농규모가 작아 다수성 품종에 대한 선호도가 높다”라고 한다. 또한 “선풍·대풍2호 등의 품종들은 수량성이 높아 농가소득 안정에 기여할 것으로 기대한다”라고 전했다.

* 출처 : 농촌진흥청



▲ 선풍 종자 및 생육 사진

◆ 2017학년도 전남생명농업대학 신입생 모집

□ 모집과정 및 인원

교육기간	과 정 명	모집인원	자부담금
1년 과정 (3~12월)	약용작물반	30명	300천원/인
	미래농업리더반	30명	300천원/인
계		60명	

※ 신입생 모집인원이 미달시 추가 모집하고, 초과된 경우는 20% 내에서 추가선발 가능

□ 신입생 모집 전형 일정표

구 분	전 형 일 시	비 고
원 서 접 수	‘ 17. 1. 4(수) ~ 2. 3(금) 18:00 ※ 마감일 우편 소인분까지 인정	본원 농업교육과 시군 농업기술센터
면 접	‘ 17. 2. 14.(화) ~ 15.(수) ※ 수험표, 신분증, 필기구 지참	본원 농업교육관 3층 (농업기술원 홈페이지 및 접수자 개별안내)
합격자 발표	‘ 17. 2. 17.(금) 10:00 예정	본원 홈페이지 시군 농업기술센터
합격자 등록	‘ 17. 2. 20.(월) ~ 2. 23.(목) 18:00	본원 농업교육과 - 합격자 등록원서(서식4) 등 - 자부담 납부 영수증 제출
입 학 식	‘ 17. 3. 6.(월) 예정	농업교육관 101강의실

※ 상기 일정은 신입생 모집 상황 및 기타사정에 따라 변동될 수 있음.





□ 지원자격

○ 일반전형

- 도내에 거주 ('17. 01. 04. 주민등록상) 하고 있는 농업인

○ 제한사항

- 기 전남생명농업대학 수료 농업인 재 지원의 경우
 - 과정별 모집인원 미달 시 부족인원 범위 내에서 후순위로 선발
- ※ 전남생명농업대학을 수료하였으나 필요에 의해 다시 지원한 농업인을 의미함
- 재 지원 선발자는 국외연수지원금 지급 불가(100% 자부담 참여가능)

□ 전형방법

○ 선발방법

- 전형요소별 성적을 합산하여 총점이 높은 순으로 선발함.
- 자기소개서 작성내용과 면접 점수가 본 대학이 정한 기준에 미달한 자와 면접 미 응시자는 선발하지 않음.
- 동점자가 발생할 경우 동점자 처리기준에 의해 선발하며, 우위를 가릴 수 없을 경우 모두 선발함.
- ※ 동점자 처리기준 : 1) 면접 우위자 2) 교육이수실적 우위자 3) 영농기반 우위자
- 과정별 예비후보자 3명을 추가 선발하여 미등록(포기) 발생 시 예비후보자 우선순위에 따라 입학 자격을 부여.
- ※ 자세한 내용은 전남농기원 홈페이지(<http://www.jares.go.kr>) 알림마당을 참조

* 출처 : 전남농업기술원



주간

전남농업정보

120호
VOL

전라남도농업기술원 농업경영연구소

전남 나주시 산포면 세남로 1508 ☎58213

Tel. 061-330-2583 Fax. 061-335-4199