

주간 2017. 01. 09. ~ 2017. 01. 15.

전남농업정보

119

VOL

기상전망

농산물 주간 동향 (관측정보)

- 마늘·양파 가격 및 생산동향
- 겨울무 생산·가격 및 수급동향

주요 농축산물 가격정보

농림축산식품 수출입 동향

- 전남도, 올 수출 목표 300억달러

저비용·고소득 농업기술정보

- 전남 특화작목 강황, 유기재배 매뉴얼 발간
- 전남농기원, 분야별 위기대응 매뉴얼 마련

정책동향

- 농촌 부족한 일손 농촌인력지원센터가 해결
- 전남도, 벼 종자 92% 확보 등 영농준비 순조

사업신청 및 홍보

- 봄 파종용 보리·밀 종자 신청하세요
- 설 명절 우리 농·수산물로 따뜻한 마음을 전하세요



전라남도
JeollaNamdo

요 약

❁ 주간 기상전망 5

- ▶ 20일과 22~23일은 눈이 오겠으며, 그 밖의 날은 고기압의 가장자리에 들어 가끔 구름이 많겠음
- ▶ 기온은 평년(최저기온 : -5~0도, 최고기온 : 4~7도)과 비슷하겠음
- ▶ 강수량은 평년(1~2mm)보다 많겠음

❁ 농산물 주간동향(관측정보) 8

- ▶ 품목별 동향 및 전망 (17.01.10.~17.01.16.)
- ▶ 마늘·양파 가격 및 생산동향, 생육상황
- ▶ 겨울무 생산·가격 및 수급동향

❁ 주요 농축산물 가격정보 14

- ▶ 품목별 도·소매 정보

❁ 전남 시·군 농정 동향 16

- ▶ 여수시, 농업기술보급 시범사업 신청하세요
- ▶ 순천시, 식품가공 전문 농업인 육성에 나서
- ▶ 나주시, 로컬푸드직매장 설 명절 선물세트 특판 진행
- ▶ 담양군, 2017 농촌진흥 신기술 보급 시범사업 신청하세요
- ▶ 보성군, 주택·비닐하우스 풍수해보험 가입하세요
- ▶ 강진군, 친환경 귀농·귀촌마을 들어선다
- ▶ 무안군, 강소농 농업경영체 육성 교육신청 받는다
- ▶ 장성군, 귀농인 뿌리 내리는데 최선
- ▶ 신안군, 신안배 수출단지 배 재배기술 교육





❁ 농림축산식품 수출입 동향 25

- ▶ 전남도, 올 수출 목표 300억달러
- ▶ 계란 가공품 할당관세 수입 추천 활발

❁ 저비용 · 고소득 농업기술 정보 28

- ▶ 산지경영체의 대형마트 거래 경영성과 및 판매안정화 대응능력
- ▶ 유기재배 단감에서 병해충 방제자재의 안전사용 농도
- ▶ 무화과 유기재배 시 적합한 녹비작물 선발
- ▶ 포도 유기재배 시 주요 품종의 특성
- ▶ 벼씨, 논에 바로 뿌리면 일손 덜 수 있어요
- ▶ 전남 특화작목 강황, 유기재배 매뉴얼 발간
- ▶ 노화방지에 좋은 노랑찰옥수수 황미찰 나왔다
- ▶ 아스파라거스 겨울철 단경기 생산기술 국내 최초 개발
- ▶ 향암·향균 기능성 색소 만드는 신종 미생물 찾아
- ▶ 이탈리아안라이그라스 봄 파종, 미리 준비하세요
- ▶ 전남농기원, 분야별 위기대응 매뉴얼 마련

❁ 정책 동향 40

- ▶ 농촌 부족한 일손 '농촌인력지원센터'가 해결
- ▶ 전남도, 벼 종자 92% 확보 등 영농준비 순조
- ▶ AI 피해농가 살처분 보상금 설 전에 지급한다

❁ 해외 농업정보 43

- ▶ USDA, 유기농 식품 생산자 및 취급자의 증명 비용 보조 시작
- ▶ 일본, 2017년 쌀 생산목표 735만톤
- ▶ 해외 곡물시장 동향 '2017. 1. 16. (시카고 선물거래소)
 - 밀 : 시카고 선물 거래소 밀 선물 가격은 전일의 상승세 이후 장 초반 하락세를 보였으나 미국의 밀 파종면적 감소에 따른 우려로 다시 상승하며 전일 대비 보합세로 마감하였음.
 - 옥수수 : 시카고 선물 거래소의 옥수수 선물 가격은 대두 가격의 강세에 동조하며 전일 대비 0.1% 상승 마감하였음.
 - 대두 : 시카고 선물 거래소 대두 선물 가격이 지난 금요일 다시 상승하며 11월 이후 가장 큰 폭의 주간 상승을 기록하였음.

(자료 : CME, KCBT, USDA, IGC, Bloomberg, Reuters, Rice Online, T-Storm weather, 中 · 日)

❁ 사업신청 및 홍보안내 47

- ▶ 축산 분야 ICT 융복합사업 신청하세요
- ▶ 봄 파종용 보리·밀 종자 신청하세요
- ▶ 설 명절 우리 농·수산물식품으로 따뜻한 마음을 전하세요
- ▶ 1월 20일, 24절기 가운데 마지막 스물네 번째 절기 대한(大寒)

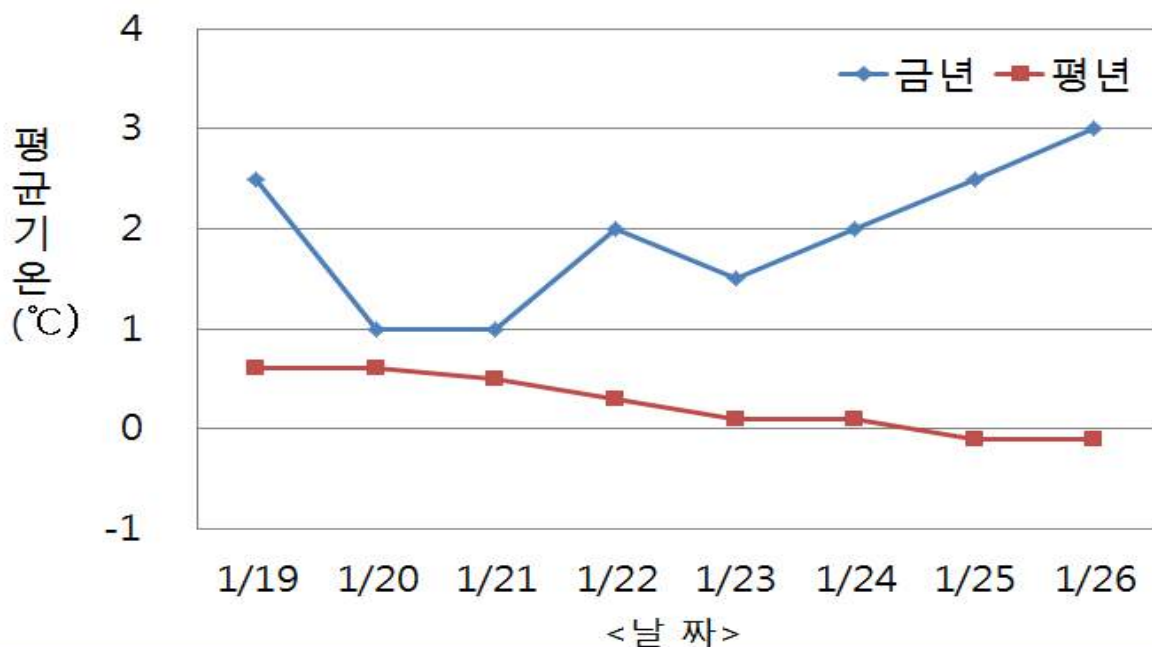


1. 주간 기상전망

■ 기상청 중기예보(광주 기준)

일 별 (월 · 일)	평균기온(℃)			최고기온(℃)			최저기온(℃)			강수량(mm)
	금년 (a)	평년 (b)	차이 (a-b)	금년 (a)	평년 (b)	차이 (a-b)	금년 (a)	평년 (b)	차이 (a-b)	평년
평 균	1.9	0.3	1.7	5.8	4.8	1.0	-1.9	-3.4	1.5	1.4
1. 19.(목)	2.5	0.6	1.9	7.0	5.5	1.5	-2.0	-3.1	1.1	1.3
1. 20.(금)	1.0	0.6	0.4	4.0	5.3	-1.3	-2.0	-3.0	1.0	1.5
1. 21.(토)	1.0	0.5	0.5	5.0	5.0	0.0	-3.0	-3.2	0.2	1.8
1. 22.(일)	2.0	0.3	1.7	6.0	4.7	1.3	-2.0	-3.3	1.3	1.7
1. 23.(월)	1.5	0.1	1.4	5.0	4.5	0.5	-2.0	-3.5	1.5	1.5
1. 24.(화)	2.0	0.1	1.9	6.0	4.4	1.6	-2.0	-3.5	1.5	1.4
1. 25.(수)	2.5	-0.1	2.6	6.0	4.4	1.6	-1.0	-3.7	2.7	1.2
1. 26.(목)	3.0	-0.1	3.1	7.0	4.6	2.4	-1.0	-3.8	2.8	0.7

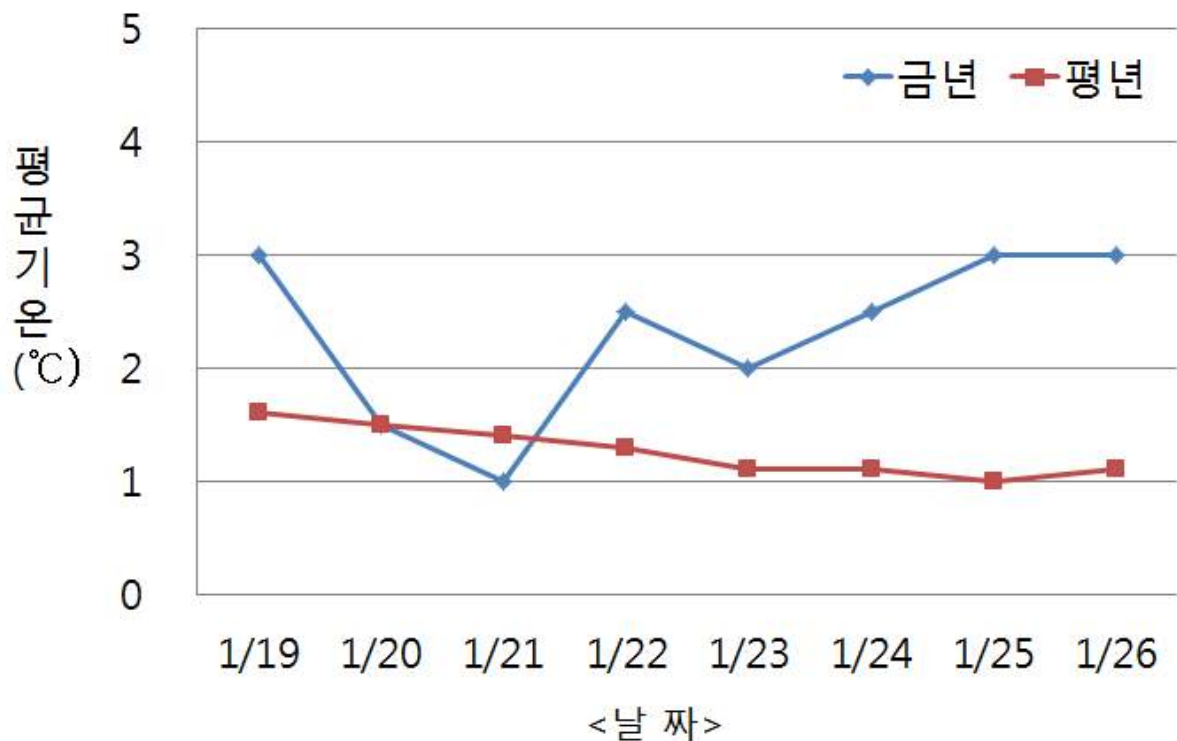
*기온과 강수량은 평균이며, 평년은 1981-2010년까지 30년간 평균값임

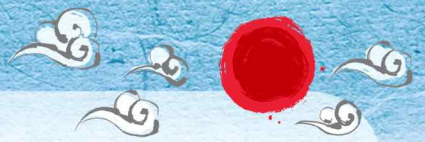


■ 기상청 중기예보(목포 기준)

일 별 (월 · 일)	평균기온(℃)			최고기온(℃)			최저기온(℃)			강수량(mm)
	금년 (a)	평년 (b)	차이 (a-b)	금년 (a)	평년 (b)	차이 (a-b)	금년 (a)	평년 (b)	차이 (a-b)	평년
평 균	2.3	1.3	1.1	5.6	5.7	0.0	-1.0	-1.9	0.9	1.5
1. 19.(목)	3.0	1.6	1.4	7.0	6.1	0.9	-1.0	-1.6	0.6	1.4
1. 20.(금)	1.5	1.5	0.0	4.0	5.9	-1.9	-1.0	-1.6	0.6	1.6
1. 21.(토)	1.0	1.4	-0.4	5.0	5.8	-0.8	-3.0	-1.7	-1.3	1.8
1. 22.(일)	2.5	1.3	1.2	6.0	5.6	0.4	-1.0	-1.8	0.8	1.8
1. 23.(월)	2.0	1.1	0.9	5.0	5.4	-0.4	-1.0	-2.0	1.0	1.6
1. 24.(화)	2.5	1.1	1.4	6.0	5.4	0.6	-1.0	-1.9	0.9	1.5
1. 25.(수)	3.0	1.0	2.0	6.0	5.5	0.5	0.0	-2.1	2.1	1.2
1. 26.(목)	3.0	1.1	1.9	6.0	5.6	0.4	0.0	-2.3	2.3	0.8

*기온과 강수량은 평균이며, 평년은 1981-2010년까지 30년간 평균값임

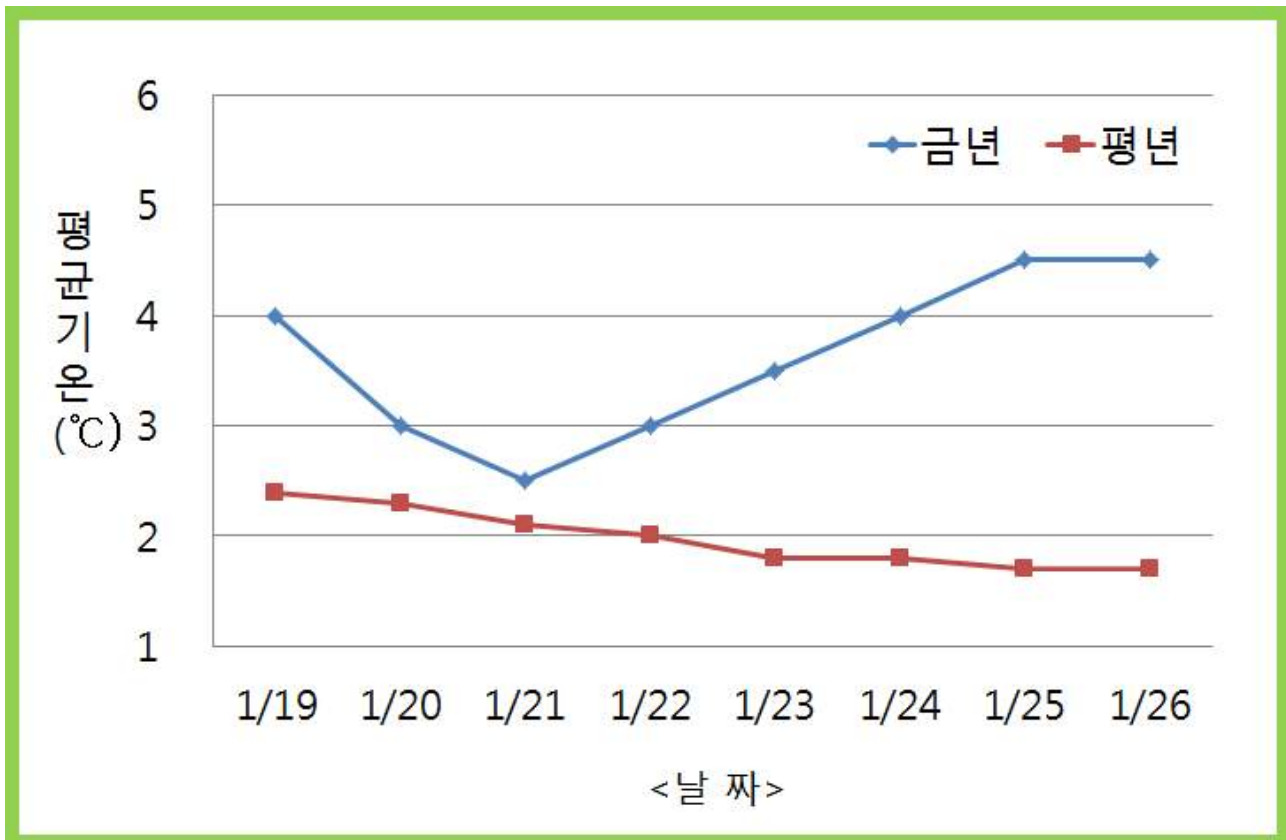




■ 기상청 중기예보(여수 기준)

일 별 (월 · 일)	평균기온(℃)			최고기온(℃)			최저기온(℃)			강수량(mm)
	금년 (a)	평년 (b)	차이 (a-b)	금년 (a)	평년 (b)	차이 (a-b)	금년 (a)	평년 (b)	차이 (a-b)	평년
평 균	3.6	2.0	1.7	7.1	5.8	1.3	0.1	-0.8	0.9	1.0
1. 19.(목)	4.0	2.4	1.6	8.0	6.3	1.7	0.0	1.0	-1.0	0.8
1. 20.(금)	3.0	2.3	0.7	5.0	6.1	-1.1	1.0	1.0	0.0	0.9
1. 21.(토)	2.5	2.1	0.4	6.0	5.9	0.1	-1.0	-1.0	0.0	1.2
1. 22.(일)	3.0	2.0	1.0	7.0	5.7	1.3	-1.0	-1.2	0.2	1.2
1. 23.(월)	3.5	1.8	1.7	7.0	5.6	1.4	0.0	-1.5	1.5	1.1
1. 24.(화)	4.0	1.8	2.2	8.0	5.5	2.5	0.0	-1.5	1.5	1.2
1. 25.(수)	4.5	1.7	2.8	8.0	5.6	2.4	1.0	-1.6	2.6	1.1
1. 26.(목)	4.5	1.7	2.8	8.0	5.7	2.3	1.0	-1.6	2.6	0.7

*기온과 강수량은 평균이며, 평년은 1981-2010년까지 30년간 평균값임



2. 농산물 주간동향(관측정보)

품목별 동향 및 전망 [17.01.10.~17.01.16.]

□ 배추 : 수급조절 매뉴얼상 “상승경계” 단계 전망

○ 동향 : 산지 작업여건 호전에 따라 겨울배추 출하가 원활하여 지난주 (9,274원 /10kg)대비 보합세(9,250원)

○ 배추 생산량(겨울배추)

(단위:천톤)

구 분	평년	2015년	2016년
생산량	340	319	286

○ 전망 : 주산지 한파 등 출하여건 악화로 강보합세 전망

□ 무 : 수급조절 매뉴얼 상 “상승심각” 단계 전망

○ 동향 : 신정 이후 수요 집중으로 지난주(22,114원/18kg)대비 강보합세(23,085원)

○ 무 생산량(겨울)

(단위:천톤)

구 분	평년	2015년	2016년
생산량	295	262	192~221

○ 전망 : 겨울무 출하 원활하여 지난주대비 약보합세 전망

□ 건고추 : 수급조절 매뉴얼상 “하락경계” 단계 전망

○ 동향 : 재고 충분한 가운데 수요 감소로 지난주(5,800원/600g)대비 약보합세 (5,740원)





○ 건고추 생산량

(단위:천톤)

구 분	평년	2015년	2016년
생산량	100	98	85,5

○ 전망 : 건고추 수요 감소로 약보합세 전망

□ 간마늘 : 수급조절 매뉴얼상 “상승경계” 단계 전망

○ 동향 : 단경기 수급안정을 위한 정부비축물량 방출 확대로 지난주(7,334원 /kg) 대비 약보합세(7,300원)

○ 간마늘 생산량

(단위:천톤)

구 분	평년	2015년	2016년
생산량	329	266	276

○ 전망 : 정부 비축물량 방출 지속으로 약보합세 전망

□ 양파 : 수급조절 매뉴얼상 “상승경계” 단계 전망

○ 동향 : 저장재고량 감소와 감모·저장비용 증가로 가격은 지난주(1,040원 /kg)대비 강보합세(1,209원)

○ 양파 생산량

(단위:천톤)

구 분	평년	2015년	2016년
생산량	1,338	1,094	1,299

○ 전망 : 저장 및 감모비용 증가로 강보합세

* 출처 : aT KAMIS(한국농수산물유통공사)

마늘 가격 및 생산동향

□ 가격동향 : 마늘 가격 평년보다 높으나, 지난달대비 약보합

- 1월 상순 간마늘 도매가격은 상품 kg당 7,300원으로 2016년산 재고량 감소로 평년보다 33% 높으나, TRQ 물량 방출로 12월보다 1% 낮은 수준

□ 재고동향 : 12월 말 기준, 재고량은 약 4만 7천톤

- 2016년산 난지형 마늘 추정 재고량

(단위 : 톤, %)

구 분	입고량	출고량	감모량	재고량
2016년	92,973	42,687	3,311	46,974
2015년	85,576	43,595	2,196	39,786
평 년	107,000	50,000	3,331	53,669
전년대비	8.6	-2.1	50.8	18.1
평년대비	-13.1	-14.6	-0.6	-12.5

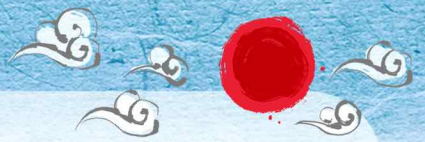
□ 가격전망 : 1~2월 마늘 도매가격 7,300원/kg 내외 전망

- 국내산 마늘 재고량이 평년보다 13% 감소하여 1~2월 간마늘 도매가격은 평년보다 30% 가량 높은 7,300원/kg 내외 전망

□ 생산동향 : 2017년산 마늘 재배면적 전년보다 증가

- 2017년산 마늘 재배면적은 2016년산 마늘 가격 상승으로 지난해보다 7% 증가한 2만 2천ha로 추정되고, 한지형 마늘과 양파에서 전환되어 난지형 마늘을 중심으로 증가할 전망
- 2017년산 마늘 작황은 일부 산지에서 결주, 병해충 등이 있으나, 파종 이후 기상여건이 좋아 전반적인 생육은 양호한 것으로 조사됨
- 2017년산 마늘 포전거래는 작황이 좋은 포전을 중심으로 일부 포전거래가 이루어졌으나 그 양은 미미하며, 2017년산 마늘 포전거래 비중은 평년보다 매우 적은 것으로 조사됨





양파 가격 및 생산동향

- 가격동향 : 1월 양파 가격 지난달보다 높으나, 지난해보다는 낮은 수준
- 1월 상순 양파 도매가격은 상품 kg당 1,231원으로 지난달(1,010원/kg)보다 22% 높으나, 지난해(1,592원/kg)보다는 23% 낮은 수준

- 재고동향 : 12월 말 기준, 재고량은 지난해보다 9% 많은 약 20만 5천톤 추정
- 2016년산 양파 추정 재고량

(단위 : 톤, %)

구 분	입고량	출고량	재고량
2016년	632	397	205
2015년	556	342	188
평 년	655	359	263
전년대비	13.6	16	8.9
평년대비	-3.6	10.5	-22.3

- 가격전망 : 1~2월 양파 도매가격 지난해보다 낮을 전망

- 1~2월 양파 상품 도매가격은 2016년산 양파 저장량 증가로 지난해(1,493원/kg)보다는 낮으나, 저장비용 증가 등으로 12월보다는 다소 높을 것으로 전망됨

- 생산동향 : 2017년산 양파 재배면적 지난해보다 감소

- 2017년산 양파 재배면적은 2016년산보다 10% 감소한 1만 7,960ha로 추정되고, 이는 지난해 수확기 가격이 낮았기 때문이며, 대체작목은 마늘인 것으로 조사됨
- 2017년산 양파의 초기 작황은 정식시기 지연으로 생육 속도는 지난해보다 느린 편이나, 병해충 및 기상재해가 없어 생육은 양호한 것으로 조사됨
- 2017년산 조생종 양파의 포전거래 시작 시기가 지난해보다는 늦으나, 평년보다 빠른 것으로 조사되고, 포전거래 비중은 평년보다 25% 가량 높았고, 포전거래 가격도 20% 높게 형성됨

* 출처 : 한국농촌경제연구원

마늘 · 양파 생육상황

□ 2017년산 마늘 생육상황

고흥(1. 9)



주: 전남의 난지형 남도종 주대마늘 주산지인 고흥 마늘 생육은 현재까지 양호한 것으로 조사됨. 고흥의 2017년산 마늘 포전거래는 작황이 좋은 일부 포전이 평당 12,000~15,000원에 거래되었으나, 포전거래 비중은 5% 미만으로 오히려 평년(20~30%)보다 낮은 수준으로 조사되었음.

□ 2017년산 양파 생육상황

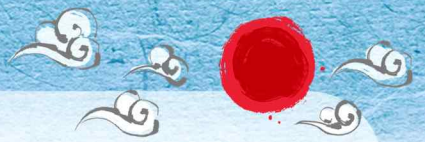
고흥(1. 9)



주: 전남 고흥의 조생종 양파 생육속도는 전년보다 다소 느리나, 양호한 것으로 조사됨. 고흥의 2017년산 양파 포전거래 비중은 평년 보다 높고, 포전 거래가격은 평당 13,000원 내외로 평년보다 다소 높은 것으로 조사되었음.

* 출처 : 한국농촌경제연구원





겨울무 생산 · 가격 및 수급동향

□ 생산동향 : 재배면적 지난해대비 3, 평년대비 8% 감소한 4,062ha 전망

○ (작황) 10~11월 생육기 잦은 강우 등으로 일조시간 적고 생육초기 태풍으로 인한 잎 절상 및 뿌리 썩김 등의 피해로 평년대비 생육 저조

○ (출하) 생육부진에 따라 평년대비 15일 이상 출하 지연되어 12월 하순 겨울무로 작기 전환되었으며, 1월 제주 겨울무 본격 출하

○ 겨울무 재배면적 및 생산량

(단위:ha, kg/10a, 천톤)

구 분		재배면적	생산단수	생산량
2016년		4,062	4,716~5,432	192~221
2015년		4,167	6,276	262
평 년		4,407	6,700	295
증감률(%)	전년대비	△2.5	△24.9~ △13.4	△26.8~ △15.6
	평년대비	△7.8	△29.6~ △18.9	△35.1~ △25.3

□ 가격 및 수급동향

○ 1월 제주 겨울무 본격 출하에 따라 지난달대비 소폭 하락

- 출하 지연된 겨울무 본격 출하로 출하량 증가하였으며, 일선학교 방학에 따른 급식수요 감소 등으로 지난달(24,651원/18kg)대비 소폭 하락(21,908원)

○ 1월 하순 설 성수기 수요 증가하겠으나 겨울무 본격 출하에 따라 출하량 점차 증가하여 1월 상순 대비 약보합세 전망

□ 수급안정대책

○ 상시비축 및 긴급수매비축을 통한 물량 확보(16천톤) 및 설 성수기 수급 상황에 따른 탄력적 방출 추진

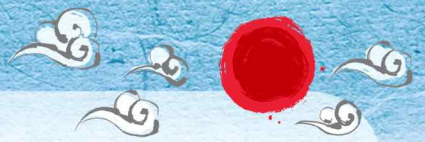
* 출처 : aT KAMIS(한국농수산물유통공사)

3. 주요 농축산물 가격정보

□ 품목별 도·소매 정보

(2017. 01. 16. 기준/단위 : 원)

부류	품 목	전국 평균 도매가격(상품기준)						등 락 률(%)	
		판매 단위	당일 (01/16)	1주일전 (01/09)	1개월전	1년전	일평년	전년 대비	평년 대비
식량작물	쌀(일반계)	20kg	31,800	32,400	32,400	36,200	42,267	↓ 12.2	↓ 24.8
	콩(백태)	35kg	177,800	177,800	187,800	149,000	159,800	↑ 19.3	↑ 11.3
	고구마(밤)	10kg	26,200	26,200	24,880	25,100	24,367	↑ 4.4	↑ 7.5
	감자(수미)	20kg	33,200	33,000	32,600	28,400	27,120	↑ 16.9	↑ 22.4
채소류	배추(월동)	1kg	1,040	940	-	500	457	↑ 108.0	↑ 127.6
	양배추	10kg	13,600	13,600	14,720	4,775	5,313	↑ 184.8	↑ 156.0
	오이(다다기계통)	10kg	34,667	40,000	25,867	35,250	39,974	↓ 1.7	↓ 13.3
	애호박	8kg	32,600	28,000	20,440	30,850	29,657	↑ 5.7	↑ 9.9
	토마토	10kg	37,600	37,400	41,200	29,000	30,320	↑ 29.7	↑ 24.0
	당근	20kg	73,600	75,600	74,400	24,350	22,117	↑ 202.3	↑ 232.8
	건고추(화건)	60kg	570,000	570,000	580,000	783,000	841,000	↓ 27.2	↓ 32.2
	풋고추	10kg	65,000	53,800	49,760	47,200	59,407	↑ 37.7	↑ 9.4
	마늘(깐마늘)	20kg	147,000	146,000	148,000	150,250	110,600	↓ 2.2	↑ 32.9
	양파	20kg	25,000	25,200	21,280	33,000	19,360	↓ 24.2	↑ 29.1
	대파	1kg	2,270	2,450	2,492	1,993	1,479	↑ 13.9	↑ 53.5
	파프리카	5kg	30,800	30,200	25,600	53,200	39,667	↓ 42.1	↓ 22.4
	멜론	8kg	27,000	25,200	28,480	29,100	37,331	↓ 7.2	↓ 27.7
	방울토마토	5kg	24,400	29,200	28,320	19,050	18,260	↑ 28.1	↑ 33.6
	수박	1개	13,600	14,000	16,480	21,200	15,473	↓ 35.8	↓ 12.1
과일류	사과(후지)	10kg	43,400	39,600	38,440	36,200	46,809	↑ 19.9	↓ 7.3
	배(신고)	15kg	41,600	39,800	38,200	43,700	45,713	↓ 4.8	↓ 9.0



부류	품 목	전국 평균 도매가격(상품기준)						등 락 른(%)	
		판매 단위	당일 (01/16)	1주일전 (01/09)	1개월전	1년전	일평년	전년 대비	평년 대비
특용 작물	참깨(백색)	30kg	523,000	523,000	520,960	529,000	545,467	↓ 1.1	↓ 4.1
	느타리버섯	2kg	13,400	13,400	14,400	10,800	12,323	↑ 24.1	↑ 8.7
	새송이버섯	2kg	9,400	8,800	8,240	7,800	8,427	↑ 20.5	↑ 11.5
축 산 물 (소매가)	쇠고기(한우등심)	100g	7,859	7,925	7,881	7,921	6,500	↓ 0.8	↑ 20.9
	돼지고기(삼겹살)	100g	1,958	1,891	1,969	1,824	1,704	↑ 7.3	↑ 14.9
	닭고기	1kg	5,102	5,107	5,129	5,079	5,389	↑ 0.5	↓ 5.3
	계란(특란)	30개	9,518	9,142	6,401	5,557	5,768	↑ 71.3	↑ 65.0
	우유	1리터	2,529	2,529	2,528	2,548	2,458	↓ 0.7	↑ 2.9

* 자료 출처 : aT KAMIS(한국농수산물유통공사)

가축 및 축산물 산지시세

(2017. 01. 16. 기준)

구 분		금주가격	전주가격	1년전	등 락 른(%)	
					전주 대비	전년 대비
큰 소 (600Kg)	암	5,335 천원	5,410 천원	5,775 천원	↓ 1.3	↓ 7.6
	거세	5,833 "	6,052 "	6,908 "	↓ 3.6	↓ 15.5
송아지 (6~7월)	암	2,598 "	2,484 "	2,624 "	↑ 4.5	↓ 0.9
	수	3,040 "	2,927 "	3,232 "	↑ 3.8	↓ 5.9
육우(600Kg)		3,260 "	3,138 "	3,695 "	↑ 3.8	↓ 11.7
젖소수송아지(7일령)		126 "	142 "	196 "	↓ 11.2	↓ 35.7
돼지(110kg)		372 "	360 "	344 "	↑ 3.3	↑ 8.1
육계(원/kg)		1,267 원	1,324 원	1,499 원	↓ 4.3	↓ 15.4
계란(원/특란10개)		2,190 "	2,142 "	995 "	↑ 2.2	↑ 12.0
오리(원/kg)		2,400 "	2,400 "	2,160 "	- 0	↑ 11.1

※ 한우(거세우) 생산비 : 6,366천원/마리 (△533) * (5,658 - 2,332 + 3,040 = 6,366)

(¹⁵년 생산비) (¹⁵년 송아지 가격) (현재 수 송아지 가격)

- 육우 3,798, 돼지 297/110kg, 육계 1,278원/kg, 오리 1,944원/kg, 계란 1,051원/10개, 우유 763원/ℓ

* 자료 출처 : 축산물품질평가원

4. 전남 시·군 농정 동향

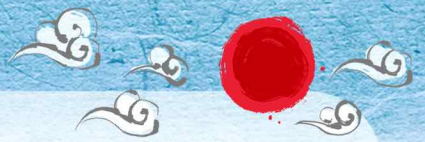
■ 여수시, 농업기술보급 시범사업 신청하세요

- 4개 분야 17개 사업... 오는 25일까지 신청접수 -

- 여수시(시장 주철현)는 농가소득 증대와 경쟁력 강화를 위해 지역에 필요한 새로운 농업기술을 보급한다.
- 시에 따르면 새로운 농업기술의 현장실용화를 위한 '2017년도 농업기술보급 시범사업' 참여 신청을 오는 25일까지 받는다.
- 농업기술보급 시범사업은 연구개발 된 신기술과 우수한 개인보유 기술 등 지역에 필요한 기술을 일반농가 보급에 앞서 선도농가와 단체에 시범적으로 적용하는 사업이다.
- 올해 사업은 핵심전략작목(콩나물콩·고구마·방울토마토·애호박·풋고추) 육성, 소득 극대화 기술보급, 안심먹거리 생산 등에 중점을 두고 있다. 식량작물, 원예작물, 축산, 특용작물 등 4개 분야 17개 사업에 총 4억 5천여만원의 사업비가 투입된다.
- 여수시 거주 농업인, 농업인단체, 농업법인이면 신청 가능하며, 시 미래농업과, 읍·면사무소, 동 주민센터에서 상담 후 신청하면 된다.
- 자세한 내용은 여수시홈페이지(<http://www.yeosu.go.kr>), 여수시 농업기술센터 홈페이지(<http://ysagr.yeosu.go.kr>)를 통해 확인할 수 있으며, 사업 관련문의는 미래농업과(☎659-4492)로 하면 된다.

* 출처 : 여수시





■ 순천시, 식품가공 전문농업인 육성에 나서

- 식품가공 기능사 자격증 취득과정 확대운영 -

- 순천시는 식품가공 전문기술 능력을 갖춘 농업인을 육성하기 위해 지난해에 이어 올해도 “식품가공기능사 자격증 취득과정”을 운영한다.
- 식품가공기능사 자격증 취득과정은 1월 11일부터 5월말까지 총 21차례 운영되며, 당초 모집인원을 50명으로 계획했으나 교육과정에 대한 농업인 및 시민들의 호응도가 매우 높아 112명으로 확대 선발했다.
- 이번 교육은 식품가공 창업에 의지가 있는 시민을 대상으로 식품 화학, 식품위생론, 식품가공 및 기계 이론을 비롯해 기계 조작방법과 다양한 농·수·축산물 가공·제조 실습 등 국가 자격증 취득률을 높이기 위해 체계적으로 운영된다.
- 순천시는 작년에 23명의 자격증 취득자를 배출해 전국 최고의 합격률을 내는 쾌거를 이룬 바 있다.
- 시 관계자는 “이번 교육이 안전한 먹거리 생산과 시민들의 가공 산업에 대한 인식을 높이는데 크게 기여할 것으로 기대한다”며, “오는 3월에 준공되는 농산물 종합 창업보육센터에서 시제품 생산과 상품화를 할 수 있도록 창업지원 교육도 실시해 농업인들의 농식품 연구개발이 활성화될 수 있도록 적극 노력하겠다”고 말했다.

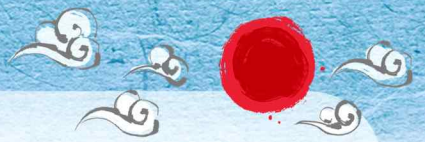
* 출처 : 순천시

■ 나주시, 로컬푸드직매장 설 명절 선물세트 특판 진행

- 나주시 로컬푸드직매장 빗가람점은 16일부터 27일까지 12일간 설 명절 선물세트 특판전을 진행한다. 배·한라봉·레드향 등 농산물을 비롯해 한우 등 축산물과 생들기름·토하젓 등 특색 있는 가공식품에 이르기까지 30여 가지의 다양한 선물세트가 판매될 예정이다.
- 나주시가 주관하는 직거래장터도 1월 19일부터 22일까지 4일간 금남동주민센터 앞에서 열린다.
- 나주시 로컬푸드직매장 직거래장터에서는 특별히 전복·다시마·미역·생선 등 다양한 수산물과 떡국떡·제비쑥떡·인절미 등 명절 수요를 고려한 맞춤형 상품들도 판매하기로 했다. 또 금남동 직거래장터에서는 배·한라봉·꽃감 등 명절기간 동안 소비자들이 자주 찾는 품목을 판매할 예정이다.
- 나주시는 설 명절 선물세트 온라인 판매도 개시했다. 현재 나주시 쇼핑몰(mall.naju.go.kr)에서는 나주시의 우수 농·특산물로 구성된 다양한 선물세트가 판매 중이다. 로컬푸드직매장이나 직거래장터에 방문할 수 없는 소비자들은 쇼핑몰에서 원하는 상품을 주문하여 택배로 받아볼 수 있다.

* 출처 : 나주시





■ 담양군, 2017 농촌진흥 신기술 보급 시범사업 신청하세요

- 오는 24일까지 접수, 27개 사업 45개소 대상 총 12억 8,900만원 지원 -

- 담양군이 농업소득 증대 및 농업의 경쟁력 강화를 위해 2017년도 농촌진흥 신기술 보급 시범사업을 추진한다.
- 군 농업기술센터는 사업을 통해 27개 사업 45개소를 대상으로 총 12억 8,900만원을 지원할 계획으로, 접수는 오는 24일까지 진행된다.
- 식량작물 분야에는 쌀 생산비 절감 종합기술 모델 시범단지 육성 등 4개 사업 11개소, 원예과수 분야에는 딸기 신품종(죽향) 육묘 재배단지 육성 등 3개 사업 4개소, 신소득 작물분야는 영세농 도시근교 비가림 하우스 소득시범 등 7개 사업 8개소가 지원대상에 해당된다.
- 또한, 농촌자원 분야의 경우 농작업 환경개선 편이장비 지원 등 6개 사업 7개소, 축산분야는 젖소 유량유질 개선 실증시범 등 6개 사업 9개소에 지원혜택이 돌아가며 이밖에도 군 농업기술센터는 귀농인 자립 정착을 위한 선도농가 현장 실습교육 등을 실시해 각 작목 분야별 고른 발전을 도모할 방침이다.
- 사업에 대한 자세한 사항은 담양군 또는 농업기술센터 홈페이지 (<http://atc.damyang.go.kr>) 공지사항란에서 확인 가능하며, 사업 희망농가는 해당 읍·면 농업인상담소를 방문해 사업별 추진계획을 확인 받은 후 신청서 등 소정의 서류를 작성·제출하면 된다.
- 최종 사업 대상자는 현지평가와 2월 중 농업산학협동심의회를 거쳐 확정될 예정으로, 기타 궁금한 사항은 경영지원과(☎061-380-3420) 또는 해당 읍·면 농업인상담소로 문의하면 된다. * 출처 : 담양군

■ 보성군, 주택·비닐하우스 풍수해보험 가입하세요

- 보성군(군수 이용부)은 태풍·호우·대설 등 각종 재해로 인해 발생하는 주택 및 온실 피해를 주민 스스로 대비 할 수 있도록 군민대상으로 풍수해보험 가입을 적극 추진하고 있다.
- 풍수해보험은 국민안전처가 관장하고 민영보험사가 운영하는 정책 보험으로 보험가입자가 부담하는 보험료의 일부를 정부에서 보조해 저렴한 보험료로 예기치 못한 풍수해 재난(지진·태풍·홍수·호우·강풍·풍랑·해일·대설 등)에 대처할 수 있는 선진국형 재난관리제도다.
- 보험료 부담은 개인이 부담하여야 하는 보험료 중 소득 수준에 따라 55에서 86%까지 군에서 사업비를 지원해 주고 있으며, 차상위계층은 76, 국민생활기초수급자는 86%까지 지원율이 상향되어 누구나 부담 없이 가입할 수 있다.
- 가입절차는 개인이 보험사에 직접 가입 및 읍·면사무소를 통하여 가입할 수 있으며 지자체를 통해 가입하는 단체계약의 경우 주민이 부담하는 보험료 10% 할인이 가능하기 때문에 군에서는 단체가입을 적극 권장하고 있다.
- 한편 풍수해보험 가입을 적극 권장하기 위해 새해농업인 실용교육 시 풍수해보험 안내 및 홍보물 배포, 풍수해보험 홍보 리플렛 제작, 반상회보 게재, 마을방송 및 재해문자 전광판 홍보실시, 읍·면 담당 직원을 통한 개별홍보 등 다양한 홍보를 추진할 방침이다.

* 출처 : 보성군





■ 강진군, 친환경 귀농·귀촌마을 들어선다

- 한국토지주택공사·강진군 10일 마을단지 시범사업 협약 -

- 강진군은 성전면 월남리 월출산 인근에 귀농·귀촌 60호 건립 등을 주요내용으로 하는 '강진군 귀농·귀촌 주택단지 시범사업'과 관련해 지난 10일 한국토지주택공사와 업무협약을 체결했다.
- 귀농·귀촌 주택단지 리츠 시범사업은 한국토지주택공사(LH) 주관 사업으로 지난해 9월 전국 160개 지자체를 대상으로 공모했다.
- 이후 지난 11월 LH가 현지실사 및 심사 등을 거쳐 강진군을 우선 사업 협상대상자로 선정, 이날 업무협약을 체결, 이번 업무협약에 따라 LH는 사업계획 수립 및 사업추진을 주관하고, 강진군은 토지 확보 및 기반시설을 조성한다.
- 이번 사업의 특징으로는 그 동안 정부, 지자체 또는 LH가 직접 주택단지를 조성한 것과 달리 리츠(REITs)를 설립해 리츠가 토지를 매입, 주택건설 및 분양을 하고 LH가 사업관리를 한다는 점이다. 이와 함께 주택단지 설계 및 건립에 있어서도 LH가 관리·감독함으로서 친환경 패시브 주택으로 건설될 예정이다.
- 강진군은 이번 업무협약을 계기로 올 상반기 중 LH가 사업주간사를 공모 확정하고, 금융구조화 및 리츠설립 등 절차를 거쳐, 하반기에는 영업 인허가 등을 얻은 후 착공을 진행하고 내년 말까지 공사를 준공토록 할 예정이다.
- 이번 사업으로 조성되는 친환경 마을은 새로운 형태의 한국형 주택으로 에너지절약형으로 짓는다. 집의 벽체와 바닥, 지붕, 창문이 보다 두껍고 단열처리가 강화된 형태로 기존 집 외부에 태양광 시설 등을 하는 것과는 상반되는 개념이다. 장기적으로 주거에 따른 비용절감을 개선하는 효과가 있다.

* 출처 : 강진군

■ 무안군, 강소농 농업경영체 육성 교육신청 받는다

- 무안군(군수 김철주)은 이달 30일까지 지역 농가들을 대상으로 작지만 강한 농업경영체 ‘강소농’ 육성을 위한 교육신청을 받는다고 밝혔다.
- 교육신청 자격은 미래 성장가능성을 갖추고 경영목표 달성을 위해 노력하는 농업인과 농업법인체로서 농산물 생산은 물론 농산물과 부산물을 활용한 가공사업, 농촌·농업자원을 활용하고 있는 농촌 체험농장 등도 포함된다.
- 교육신청은 해당 읍·면 산업개발담당에 신청서를 작성하여 제출하면 되고, 기타 자세한 내용은 농업기술센터 농촌지원과 생활자원담당 (☎450-4057)으로 문의하면 된다. 차후 강소농 대상선정은 오는 2월에 농업기술센터에서 추진하는 강소농 경영개선 기본교육을 수료한 농가로 확정된다.
- 2월에 실시할 경영개선 기본교육은 △비용절감 △품질향상 △고객확대 △가치증진 △역량개발의 5가지 경영과제 유형으로 이루어지는 강소농 역량강화 기초 프로그램이다.
- 무안군 관계자는 “앞으로 선정되는 강소농을 대상으로 품목별 기술·가공·유통·마케팅 등 특성교육을 연계해 실시하고 농가별 경영목표 달성을 위한 맞춤형 컨설팅과 자율 모임체 조직화를 위한 활동지원 등 다양한 지원정책으로 농가들이 자립해 나갈 수 있도록 돕겠다”고 말했다.

* 출처 : 무안군





■ 장성군, 귀농인 뿌리 내리는데 최선

- 농업·주거 조화 이루는 농업기반시설, 이주·정착 경제적 지원 계획 -
- 장성군 관계자는 최근 5년 동안 장성군으로 전입한 새내기 귀농인들을 대상으로 이들의 안정적 정착을 지원할 다양한 ‘귀농인 정착지원 사업’이 이달부터 본격적으로 추진된다고 밝혔다.
 - ‘귀농인 정착지원 사업’은 귀농인들이 새로운 삶의 터전에서 농업 기반을 든든히 다지고, 이주부터 정착까지 경제적 지원을 통해 안정적으로 정착할 수 있도록 유도하기 위해 추진한 귀농지원 사업이다.
 - 농업경영 분야로는 농업관련 시설설치와 수리비를 지원하는 ‘영농 정착지원’과 농산물 가공·유통·체험 등 6차산업과 관련해 ‘귀농인 우수창업농 육성지원’사업이 추진된다.
 - 농촌지역에 안정적으로 정착할 수 있도록 ‘농가주택수리비’가 10여 농가에 지원될 예정이며, 2015년 1월 1일 이후 가족과 함께 장성으로 전입한 가구에는 이사와 집들이 비용도 신청해 받을 수 있다.
 - 귀농인들이 이웃사람들과 연대감을 높일 사업도 추진된다. ‘아름다운 마을만들기 지원사업’은 귀농·귀촌 3개구 이상인 마을에서 귀농·귀촌인과 주민이 함께 신청하는 사업으로, 벽화, 조경수식재, 회관 정비 등 마을 환경정비에 필요한 경비를 지원해준다.
 - 이주비 지원사업을 제외한 모든 사업은 2012년 1월 1일 이후 장성으로 전입한 귀농인이 신청할 수 있으며, 5일부터 내달 3일까지 사업신청 접수중이다. 군은 접수된 대상자들의 사업계획 등을 면밀히 검토해 심의회를 거쳐 2월중으로 대상자를 선정할 예정이다.

* 출처 : 장성군

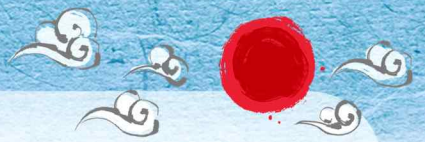
■ 신안군, 신안배 수출단지 배 재배기술 교육

- '17년 수출목표 600톤 달성 결의 다져 -

- 신안배 수출단지 면적은 65ha로 지난 '99년부터 150톤을 시작으로 매년 고품질 배를 미국으로 300~500톤 수출하고 있다.
- 신안배는 미국 현지에서도 배의 크기, 당도, 맛, 안전성 등 고품질 기준에 엄격히 선별된 최고품질 배로 세계 최고 수준으로 평가 받고 있다.
- 이번 교육은 최고품질 과실 생산을 위한 재배기술 교육으로 2017년 1월 12일 농업기술센터에서 신안배 수출단지 농가 100여명을 대상으로 배 화상병, 과피 얼룩병 등 병해 실용적 방제기술 교육을 실시하여 '17년 수출목표 600톤 달성을 위한 결의를 다졌다.
- 교육을 통한 당도향상, 정형과율 증대, 안전성, 품질관리에 중점을 두고 품질이 우수한 배를 생산해 신안 명품배 이미지 제고를 통한 농가소득 증대에 크게 기여하고 있다.
- 농업기술센터는 맞춤형 재배기술 교육을 통하여 신안배가 최고 품질 생산기술에서 한 단계 업그레이드 되고 농가소득 증대에 기여하는 계기를 마련할 수 있게 최고품질 배 생산 기술지원을 강화 하겠다고 말했다.

* 출처 : 신안군





5. 농림축산식품 수출입 동향

■ 전남도, 올 수출 목표 300억달러

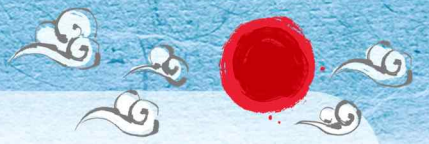
- 중기 수출 경쟁력 강화 등 위해 25개 단위사업에 71억 투입 -

- 전라남도는 올해 수출 목표를 300억달러로 정하고, 중소기업의 수출 경쟁력 강화 및 수출 촉진을 위해 71억원을 투입하는 수출 지원 사업계획을 수립해 시행할 계획이다.
- 10일 전라남도에 따르면 지난해 수출 실적은 국제유가 하락, 엔저 및 중국 경제 성장률 둔화 등 해외 통상환경 악화로 약 280억달러를 기록할 것으로 예상된다. 이는 지난해(305억달러)보다 8.2%가 감소한 규모다.
- 올해도 미국의 통상정책 강화 및 이자율 인상, 일본 엔화 약세 지속, 영국의 브렉시트, 중국의 한한령(한류 금지령) 등 해외통상 환경이 날로 어려워질 것으로 보인다. 뿐만 아니라 국내의 복잡한 정치경제 상황은 국내 경제 여건을 더욱 악화시킬 전망이다.
- 이런 상황에서 지난해 수출 실적보다 목표를 높게 잡은 것은 해외시장 개척을 통해 전남의 어려워질 경제 상황을 다소나마 해소하겠다는 의지로 풀이된다.
- 전라남도는 올해 수출 목표달성을 위해 4개 중점 추진과제 25개 단위 사업에 총 71억원을 투입할 계획이다. 이는 지난해 중소기업 제품 및 농수산물식품 해외마케팅 예산보다 16.9%가 늘어난 규모다.

- 이에 따라 수출 유망 중소기업 및 수출 초보기업 해외 종합마케팅 지원 사업을 추진한다. 시장개척단 파견, 해외박람회 참가, 바이어 초청 상담 지원, 중소기업 수출 기업화, 전자무역 지원 및 수출 정보망 운영, 중소기업 해외 시장조사 사업, 청년 수출 기업 해외마케팅 지원 등 8개 단위사업에 14억 2천만원을 투입기로 했다.
- 수출 경쟁력 강화와 수출 중견기업 육성을 위해 주력산업, 수출 초보 및 유망품목 생산기업을 대상으로, 수출상품 디자인 개발, 홍보물 제작 지원, 전남형 차세대 수출 기업육성, 해외규격 인증, 전남형 히든챔피언 육성 등 5개 단위사업에 9억 2천만원을 지원한다.
- 자력 수출 역량제고를 위해 수출 초보 및 수출 준비기업 기반 구축사업으로, 수출 보험료 지원, 통상닥터제 운영, 통·번역비 지원, 무역아카데미 개최, 전남 수출상 시상 및 연찬회 등 7개 단위사업에 3억 1천만원을 지원한다.
- 농수산물식품 수출 확대를 위해 해외마케팅을 강화한다. 이를 위해 해외 바이어를 대상으로 해외 수출 에이전트 확대 운영, 해외 관촉행사 지원, 중국시장 진출지원, 지자체 공동마케팅 추진, 수출 물류비 확대 지원 등 5개 사업에 44억 8천만원을 투입한다.
- 선정일 전라남도 국제협력관은 “날로 복잡해지는 국제통상환경에 적극 대처하기 위해 중진공 등 수출 유관기관과 협력해 적합한 시장개척단과 해외박람회 파견 지역을 선정, 최대한 성과를 유도할 계획”이라며 “수출 잠재력이 있는 신규 기업, 사회적 경제(공동체) 기업, 여성 기업 등에 참여기회를 제공해 해외마케팅사업의 공정성을 확보하겠다”고 말했다.

* 출처 : 전라남도





■ 계란 가공품 할당관세 수입 추천 활발

○ 한국식품산업협회는 농림축산식품부 할당관세 추천 요령('17.1.4.)에 따라 '계란 및 알가공품 할당관세 추천 및 수입관리 세부요령'을 공고(1.9.)하고 본격적으로 계란 가공품에 대해 실수요업체에게 수입 추천을 시작하였다.

○ 할당관세 적용 추천을 시작한 1.9.~10. 전란 건조 1건(18톤), 난황 냉동 2건(34톤)에 대해 수입 추천서를 발급하였으며, 이는 신선계란으로 환산할 경우 약 2백만개에 해당하는 물량이다.

* '16.1월 수입량 : 전란 건조 5.3톤, 난황냉동 0.2톤

○ 또한, 이날까지 전란액 냉동 3건(88톤), 난황건조 1건(19.6톤), 전란 건조 3건(48.6톤) 등 3품목 156톤에 대해서도 사전 추천 계획물량을 접수하였다.

* 전란은 계란의 흰자와 노른자 전체를, 난황은 노른자를, 난백은 흰자를 말하며 가공방법에 따라 분무건조한 것을 '전란 건조', '난황 건조'라고 하고, 가열살균 후 냉동시킨 것을 '전란 냉동', '난황냉동'이라고 함

* 계란가공품은 계란 대용으로 빵·과자·케익·아이스크림·마요네즈 제조에 사용

○ 계란 가공품 수입과 관련하여 농식품부 관계자는 제빵제과업체나 식당에서 이용하는 계란을 대체할 수 있는 전란액, 계란분말(난백 난황) 수입이 증가하면 그만큼 국내산 신선계란의 수요를 대체할 수 있어, 국내산 계란이 시중에 더 많이 공급될 수 있을 것이라고 밝혔다.

* 출처 : 농림축산식품부

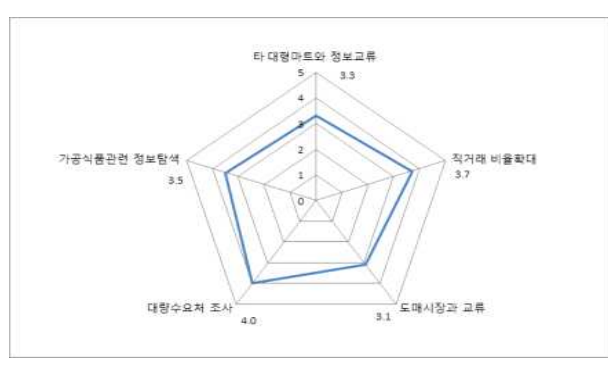
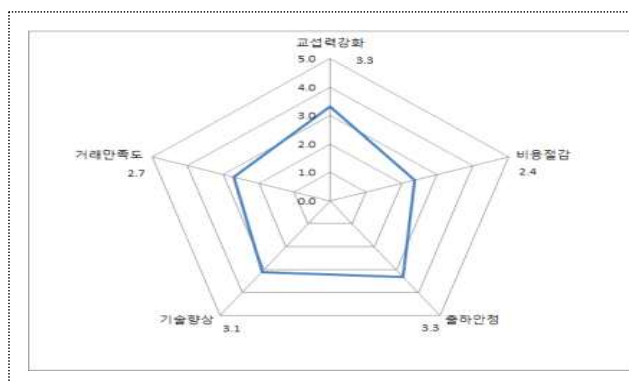
6. 저비용·고소득 농업기술 정보



■ 산지경영체의 대형마트 거래 경영성과 및 판매안정화 대응능력

□ 개발기술 내용

- 대형마트 거래 경영성과는 출하안정과 교섭력 강화가 각 3.3, 판매기술향상 3.1, 거래만족도 2.7, 비용절감 2.4점 순으로 나타남
- 판매안정화 대응능력을 향상하기 위해서는 학교급식 등의 대량수요처 발굴 4, 직거래 비율확대 3.7, 가공식품 개발 3.5, 다른 대형마트와 정보 교류 3.3, 도매시장과 교류 3.1점 순으로 나타남



□ 개발기술 활용 및 보급계획

- 산지 경영체에게 대형마트 거래 경영성과 및 판매안정화 대응능력에 관한 정보제공 및 농업인 교육 시 홍보

□ 기술개발 파급효과

- 산지 경영체의 대형마트 거래 판매안정화, 대응능력 및 농가소득 향상

* 문의처 : 전남농업기술원 농업경영연구소 김덕현, 황인택





■ 유기재배 단감에서 병해충 방제자재의 안전사용 농도

□ 개발기술 내용

- 유기재배 단감의 유기자재별 안전사용 농도

자재명	안전 사용농도(배액)	
	어린잎(6월 전, 25℃미만)	잎 전개후(6월 후, 30℃미만)
액상유황*	300배	200배
보르도액	100배	100배
기계유유제	50배	50배
천연유화제	100배	100배

* 액상유황 : 결정석회황, 석회유황, 황토유황

※ 상기 자재와 식물추출물제(고삼, 계피 등) 혼용 시에도 약해 없음

- 유기자재는 맑고 습도가 적으며 바람이 잘 통하는 시기에 살포하는 것이 좋으며, 고온기 한낮보다는 아침, 저녁이 약해발생이 적음

□ 개발기술 활용 및 보급계획

- 전국 단감 유기재배 농가에 정보제공 및 대농민 교육, 상담자료로 활용

□ 기술개발 파급효과

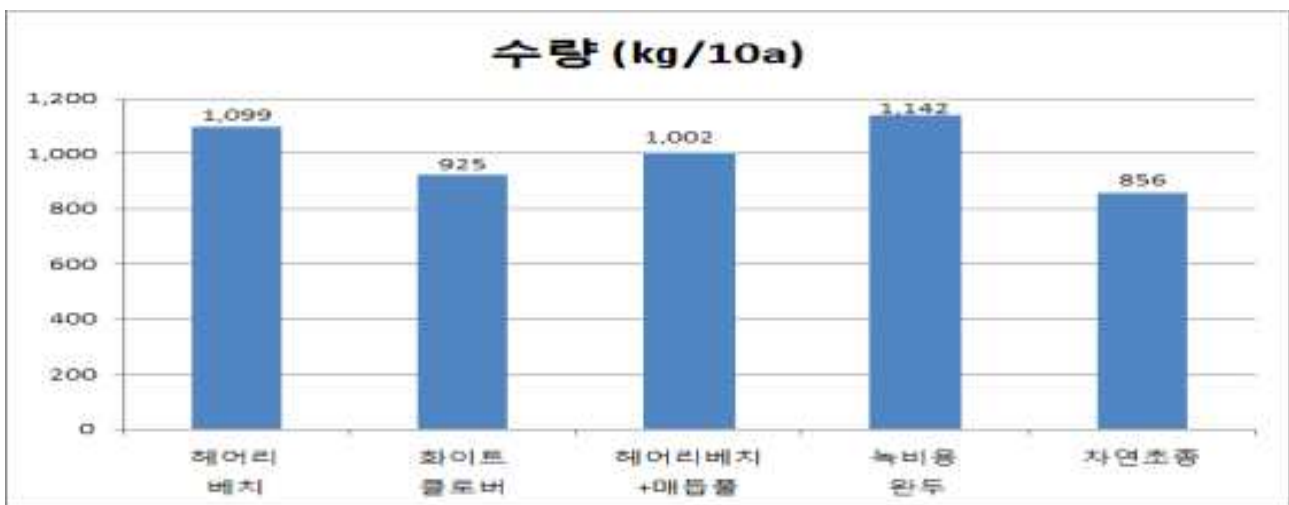
- 단감 유기재배 농가의 안전사용 농도 추천으로 약해발생 경감
- 수세 강화 및 병해충 방제효율 향상으로 과일 상품성 5% 향상

* 문의처 : 전남농업기술원 친환경농업연구소 최덕수

■ 무화과 유기재배 시 적합한 녹비작물 선발

□ 개발기술 내용

- 무화과 유기재배 시 헤어리베치 4kg/10a당 종자를 10월 중순에 뿌려 천경
- 6월 중순이 예취 적기이며 생초로 2,707kg/10a당 생산 가능
- 토양의 물리성 개량 공극률 50.3%과 비료생산량 질소 14.4kg/10a 화학 비료 대체 효과
- 무화과 유기재배 시 녹비작물별 과실수량



□ 개발기술 활용 및 보급계획

- 녹비작물로 헤어리베치 파종 시 1,099kg/10a당 무화과를 수확 가능
- 유기재배 녹비작물 재배 시 현장기술 지원 및 교육 자료로 활용

□ 기술개발 파급효과

- 무화과 수량 증가 : 243kg (자연초종 856 → 헤어리베치 1,099kg)
- 자연초종 대비 소득 향상 : 923천원/10a

* 문의처 : 전남농업기술원 과수연구소 변만호, 박재옥, 이소미



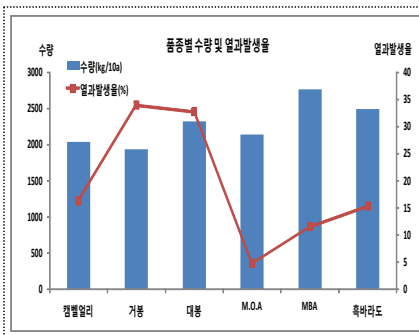


■ 포도 유기재배 시 주요 품종의 특성

□ 개발기술 내용

○ 포도 유기재배 주요 품종의 특성

- 캠벨얼리 : 착립이 우수하고 소비자 기호성은 좋으나 갈반병에 약함
- MOA : 품질 우수하고 생리장해나 갈발병 발생이 적은 품종이나 깍지벌레 피해 주의
- MBA : 착립이 우수하고 마스캇 향이 강하며 열과 등 생리장해 발생이 적은 만생종 품종임
- 바라도 : 외관이 특이하고 향과 착립이 우수하며 생리장해 발생 적음



□ 개발기술 활용 및 보급계획

- 포도 유기재배 신규계획 농가의 영농상담을 통해 개발내용 보급
- 유기재배 매뉴얼에 내용을 품종선택 내용을 포함하여 제작

□ 기술개발 파급효과

- 우수품종 선택 : 단일 품종보다 2~3품종 선택으로 위험부담 감소
- 조수입 증가 : 기존 품종인 캠벨얼리 선택에 비해 7~52% 증가

* 문의처 : 전남농업기술원 원예연구소 김병삼

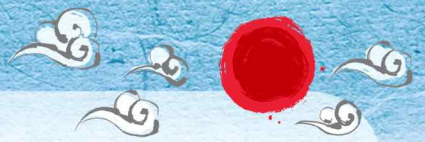
■ 법씨, 논에 바로 뿌리면 일손 덜 수 있어요

- 무논점파 재배기술, 노동력과 생산비 줄이는 효과 있어 -

- 농촌진흥청(청장 정황근)은 벼 재배 시 노동력을 줄이는 기술을 요약한 '벼 무논점파 재배력'을 제작해 농업인 교육 및 품목별 전문교육을 위해 보급할 예정이다.
- 벼 무논점파 재배기술은 벼 육묘(모 기르기) 및 못자리 등의 초기 작업이 생략돼 노동력을 덜 수 있고, 재배 시 입모(뿌리 세우기)가 균일해 생육이 안전하다.
- 무논점파 재배면적은 2008년 100ha에서 지속적으로 늘어 지난해 12,419ha로 나타났다.
- 이앙재배에 비해 상토(모판흙), 육묘상자, 부직포 등 육묘농자재 비용을 낮출 수 있다. 생산비의 경우 육묘 이앙단계에서 22.8, 노동시간은 35.3%까지 줄일 수 있어 농업인구의 고령화와 여성 농업인 증가에 따른 인력 부족 현상에 도움을 줄 수 있을 것으로 기대된다.
- 이번에 보급하는 벼 무논점파 재배력은 벼 생육단계, 논토양, 시비(비료주기), 병해충 및 잡초방제 등 시기별 주요 농작업으로 구성돼 있다.
- 주요 내용으로 △경운(흙갈이)·정지(땅고르기), 논 굳히기, 물 관리 △종자 준비 △법씨 뿌리기 △잡초 방제체계, 논물관리, 비료량 및 주는 방법 등이 수록돼 있다.
- '벼 무논점파 재배력'은 1월 초부터 각 시·군농업기술센터에서 받을 수 있으며, 국립식량과학원 누리집(www.nics.go.kr)에서 내려 받아볼 수 있다.

* 출처 : 농촌진흥청





■ 전남 특화작목 강황, 유기재배 매뉴얼 발간

- 유기농 강황 표준매뉴얼 개발로 부가가치 향상 기대 -

- 전라남도농업기술원(원장 김성일)은 우리지역 특화작목인 강황의 부가가치 향상을 위해 유기농 강황 표준 매뉴얼을 3년에 걸쳐 개발하여 친환경 농업인과 지도기관에 배부한다고 밝혔다.
- 강황은 항암, 간기능 회복, 치매예방 등의 효능이 있다고 알려져 최근 건강 식품원료로 수요가 증가되고 있다. 안전하고 믿을 수 있는 국내산 유기농 강황을 찾는 소비자가 증가하고 있으나 대부분은 수입에 의존하고 있어 소비자의 수요를 충족시키지 못하고 있다.
- 대부분 강황은 일반재배를 하고 있어, 앞으로 소비자 수요에 부응하여 유기농 강황을 생산하게 되면 지역 특화작목을 차별화 할 수 있어 농가소득 향상에도 도움이 될 것으로 기대된다.
- 이번에 발간된 강황 유기재배 매뉴얼은 유기농 강황을 생산하기 위한 토양에서 양분관리, 정식부터 수확까지 재배기술, 그리고 종구를 잘 저장하는 방법 등을 다루고 있어 유기재배를 시작하는 농가뿐만 아니라 강황을 재배하고 있는 농가에서도 큰 도움이 될 것으로 보인다.
- 특히 인도 등 강황 주요 수출국의 산업현황과 가공에 대한 자료들이 곁들여져 가공 농가들에게 정보를 제공할 수 있다. 또한 수확과정에서 버려지는 줄기나 뿌리 등 부산물을 이용하여 농자재를 만드는 방법이 소개되어 친환경재배 농가에서 병해충 방제용 농자재를 만들어 사용할 경우 생산비 절감에도 도움을 줄 것으로 보인다.
- 친환경농업연구소 김희권 소장은 “강황 안전생산을 위한 유기재배 안정생산 종합 매뉴얼 개발을 통해 도내 유기농 강황 재배단지 특화 및 규모화로 농가 소득향상이 기대된다”고 말했다.

* 출처 : 전남농업기술원

■ 노화방지에 좋은 노랑찰옥수수 황미찰 나왔다

- 항암·항산화 기능성분 카로티노이드 풍부한 찰옥수수 개발 -

- 농촌진흥청(청장 정황근)은 찰옥수수의 기능성 성분 중 하나인 카로티노이드가 풍부한 노랑찰옥수수 '황미찰'을 소개했다.
- 현재 유통 중인 찰옥수수는 흰찰옥수수와 검정찰옥수수가 대부분이며 노랑찰옥수수는 드문 편이다. 이번에 소개하는 노랑찰옥수수 '황미찰'은 비타민A의 전구물질인 카로티노이드 함량이 흰찰옥수수보다 6배 이상 높아 눈 건강과 면역력 향상에 도움이 된다.



▲ 황미찰 식물체



▲ 황미찰 찹미삭

- '황미찰'의 낱알은 노란색으로 외관상 보기가 좋고 껍질이 얇아 식감이 좋다. '황미찰'은 파종 뒤 약 94일이면 수확이 가능한 품종이다. 생육이 좋고 이삭이 달리는 위치가 식물체의 중간부분으로 안정적이며, 쓰러짐에 강해 재배 안정성이 뛰어나다.
- '황미찰'은 조명나방에 약해 적기방제가 필요하며, 다른 종류의 옥수수와 함께 재배할 경우, 품질이 낮아질 수 있으므로 주의해야 한다. 표준재배(60×25cm, 6,600주/10a)를 권장하며 이보다 좁게 심으면 이삭이 작아지고 끝달림이 불량해지므로 가능한 표준재배하거나 그보다 넓게 심는 것이 좋다.

* 출처 : 농촌진흥청





■ 아스파라거스 겨울철 단경기 생산기술 국내 최초 개발

- 휴면타파와 상자 용기재배 기술개발로 겨울철 수입대체 생산 길 열려 -

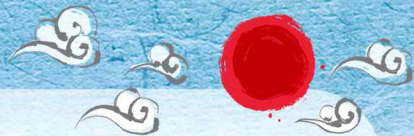
- 전라남도농업기술원(원장 김성일)은 아스파라거스 식물체 뿌리의 생리적 특성인 휴면(호흡, 흡수 등 생리적 기능 멈춤)을 자연적으로 타파하여 재 생장기로 전환시켜 아스파라거스가 생산되지 않았던 12월부터 익년 2월까지 겨울철 단경기에 생산할 수 있는 기술을 국내 최초로 개발하였다고 밝혔다.
- 최근 국민 생활수준의 향상과 더불어 다양한 식생활 문화와 고급화 추세에 따라 아스파라거스 소비가 급속하게 늘어나고 있으나 식물 생리상 가을부터 겨울에 걸쳐 휴면성이 있어 생산시기가 3월 상순부터 9월 하순까지로 한정되어 있다.
- 그래서 10월부터 이듬해 2월까지의 우리나라에서 아스파라거스가 생산되지 않은 단경기로 이 시기는 페루나 동남아시아부터 수입된 아스파라거스가 우리 시장과 식탁을 점유하고 있어 겨울철 단경기 수입 아스파라거스를 대체할 수 있는 국내산 생산기술 개발이 필요한 실정이다.
- 이번에 전남농기원에서 개발한 겨울철 단경기 아스파라거스 생산 기술은 과일 플라스틱 상자에 원예용 상토를 넣고 1년 정도 양성한 아스파라거스 식물체 뿌리를 새봄에 일찍 옮겨 심어 노지포장에서 물과 비료를 주면서 식물체 지상부 경엽의 양분이 근주로 이동하여 노랗게 변하는 10월 하순까지 지속적으로 관리한다.

○ 근주의 조기 휴면타파를 위해 저온 감응기인 11월부터 1개월 동안은 양·수분 공급을 중단하며 11월 하순 상자를 시설하우스 지중전열선 설치 두둑에 놓고 부직포로 터널을 만들어 온도관리를 해주고 양분관리를 해주면 난방을 하지 않고도 12월 중·하순부터 2월까지 겨울철에 아스파라거스를 생산할 수 있는 기술이다.

○ 전남농업기술원 원예연구소 손동모 원예연구팀장은 “우리지역에서 화순과 강진지역을 중심으로 9ha 정도가 재배되고 있는데 다른 작물에 비해 재배 및 관리노력이 비교적 적게 들어 농촌의 고령자와 도시에서 귀농한 은퇴자들에게 알맞은 실버 맞춤형 틈새 소득 작목으로 전망이 매우 밝아 아스파라거스 재배면적을 확대해 나갈 계획”이라고 말했다.

* 출처 : 전남농업기술원





■ 항암·항균 기능성 색소 만드는 신종 미생물 찾아

- 토양서 '마실리아 EP15214' 분리... 대량 생산 조건 확립 -

- 농촌진흥청(청장 정황근)은 우리나라 토양에서 청보라색의 색소 물질인 '비올라세인(Violacein)'을 생산하는 신종 미생물 '마실리아(Massilia) EP15214'를 발견하면서 대량으로 생산할 수 있는 조건을 확립했다고 밝혔다.
- 비올라세인은 항암, 항균, 항산화, 항바이러스 등 다양한 의약적 기능이 보고되고 있을 뿐만 아니라 친환경 색소 화장품 및 식품 색소첨가제로 활용이 가능해 산업적으로 최근 많은 관심을 받고 있는 물질이다. 이번에 발견한 '마실리아 EP15214'는 영양 상태가 부족한 토양에서 성장하는 균주로, 기존에 보고된 비올라세인 생산 균주들과 계통적으로 분리된 신종이다.



▲ 마실리아 균을 배양해 비올라세인 생산



▲ 신종 미생물 '마실리아 EP15214'

- 실험결과, 25℃에서 최적의 성장을 보였으며 이보다 높은 온도에서는 균의 성장이 억제되는 것을 확인했다.
- 특히 합성배지에서 배양하면 4일 안에 리터당 100mg의 비올라세인을 생산할 수 있다. 이는 기존 일본 연구팀이 발견한 미생물인 '마실리아 sp. BS-1'을 이용한 리터당 생산량 40mg보다 2.5배 많은 것이다. 농촌진흥청은 '마실리아 EP15214'에 대해 특허등록(등록번호 10-1549156)을 완료했고, 비올라세인 합성 유전자에 대한 고유 지적 재산권도 획득할 예정이다.

* 출처 : 농촌진흥청

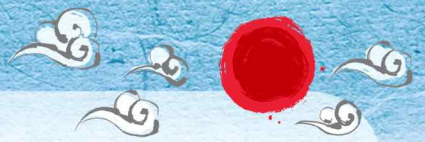
■ 이탈리아라이그라스 봄 파종, 미리 준비하세요

- 지난해 가을 잦은 비로 파종 부진... 봄 파종 적극 나서야 -

- 농촌진흥청(청장 정황근)은 풀사료 작물의 봄 파종 시기가 다가옴에 따라 파종 면적 확보와 토양 관리 등 풀사료 확보에 적극 나서줄 것을 당부했다.
- 지난해 가을 벼 수확기에 비가 자주 내려 풀사료의 논 파종 면적이 크게 줄었고, 늦은 파종으로 인해 올해 풀사료 수급에 어려움이 예상되기 때문이다.
- 봄 파종은 가을 파종보다 파종량을 20~30% 늘리고 비료를 10% 더 주면 가을 적기에 파종한 것과 비슷한 양을 수확할 수 있다.
- 봄 파종은 재배기간이 짧은 조생종 이탈리아라이그라스 품종을 선택하고 2월 중순 이후부터 파종하며, 언 땅이 녹으면 파종시기를 앞당겨야 한다.
- 품종은 조생종인 '그린팜', '그린팜 2호', '코윈어리' 등을 선택하고, 파종량은 헥타르 당 50~60kg이 적당하다.
- 논을 갈고 파종기로 줄뿌림하거나 흙이 뿌린 다음, 반드시 진압(눌러주기)을 해줘야 싹이 빨리 트고 봄철 건조피해를 막을 수 있다.
- 거름 주는 양은 파종 시 복합비료(21-17-17)를 ha당 180kg을 주고, 본 잎이 2~3잎이 났을 때 요소비료 200kg을, 본 잎이 3~4잎이 났을 때 요소비료 100kg을 주는 것이 좋다.
- 눌러주기도 중요하다. 가을파종의 경우 ha당 평균수량이 42,417kg으로 눌러주기를 안한 곳(ha당 28,713kg)보다 40% 이상 수량이 증가했다.

* 출처 : 농촌진흥청

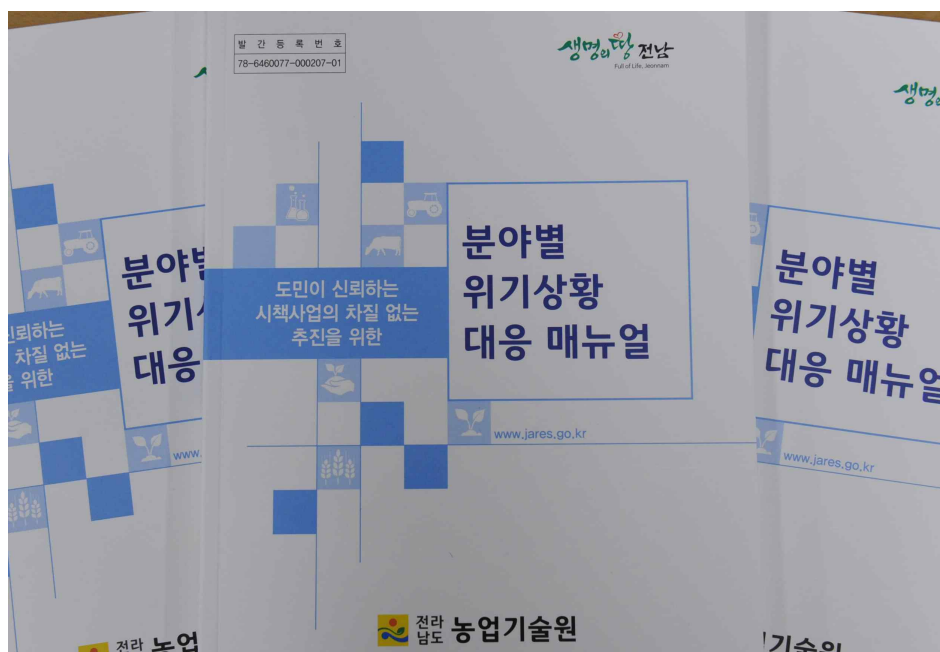




■ 전남농기원, 분야별 위기대응 매뉴얼 마련

- 전라남도농업기술원(원장 김성일)은 연구실 및 작물별 위기상황에 대처하기 위한 “분야별 위기대응 매뉴얼”을 책자로 만들어 농업 연구와 지도사업에 활용하기로 했다고 밝혔다.
- 이번에 발간된 매뉴얼에는 연구실 안전관리 규정, 예방수칙, 대응 체계를 비롯한 자연재해 발생 시 기술영농종합상황실 운영, 가축 질병 방역대책과 농업인 교육 시 발생하는 안전사고에 대처하는 방법 등이 포함되어 있다.
- 김성일 농업기술원장은 “이번에 제작된 분야별 위기대응 매뉴얼의 내용을 관계자들이 숙지하여 안전사고나 재해발생 시에 피해를 최소화 할 수 있을 것으로 기대하며, 위기가 발생하지 않도록 선제적 대응에 도움이 되기를 바란다”고 말했다.

* 출처 : 전남농업기술원



8. 정책 동향

◆ 농촌 부족한 일손 ‘농촌인력 지원센터’가 해결

- 전남도, 지역농협 21개소에 개설해 농업인·구직자 연계 -

- 전라남도는 고령화·부녀화가 심화되는 농촌 일손부족 및 농번기 일시 인건비 상승문제를 해소하기 위해 올해부터 농촌인력 지원센터를 운영, 농촌인력 안정화를 도모할 계획이다.
- 11일 전라남도에 따르면 한국농촌경제연구원의 ‘농업·농촌에 대한 2016 국민의식 조사’에서 응답자의 84.5%가 농촌 일손부족을 농업경영의 가장 큰 위협이라고 답했듯 농촌의 일손부족은 시급한 문제다.
- 이에 따라 전라남도는 지난해 10월 ‘전라남도 농어촌인력 지원에 관한 조례’를 제정해 농촌인력지원센터 지원 근거를 마련하고, 올해부터 지역농협에 농촌인력 지원센터 21개소를 개설해 운영할 계획이다.
- 농촌인력 지원센터는 사업비 15억원(도비 15, 시·군비 35, 농협 50%)을 들여 인력 운영 전담 인건비, 센터 홍보비, 작업자 안전 및 최초 작업자 현장실습 교육비, 원거리 작업자 교통·숙박비 등 운영비를 지원한다.
- 인력이 필요한 농업인과 구직자의 희망 작업유형·기간, 임금 수준 등을 신청 받아 데이터베이스(DB)를 구축, 일손이 필요한 농업인은 적기에 적절한 인력을 공급받고, 구직자는 일자리를 구할 수 있도록 징검다리 역할을 하게 된다.

* 출처 : 전라남도





◆ 전남도, 벼 종자 92% 확보 등 영농준비 순조

- 수발아 피해 불구 7천 509톤... 저수율 73%로 농업용수도 걱정 없어 -
- 전라남도는 벼 수발아 피해에 따른 종자확보 비상대책을 선제적으로 추진, 종자 소요량의 93%를 확보했다. 또 저수지의 평균 저수율도 73%여서 올 영농에 큰 차질이 없을 것으로 보인다.
- 15일 전라남도에 따르면 지난해 9~10월 잦은 강우와 고온, 태풍으로 벼 수발아가 발생, 정부 보급종 공급량이 당초 공급계획(4천 730톤)의 51%인 2천 414톤으로 크게 줄었다. 황금누리·일미 등 일부 품종은 보급종으로 전량 공급하지 못하는 상황이다.
- 하지만 2017년 시·군별 벼 재배 계획면적은 16만 1천 495ha로 소요 종자량은 8천 74톤(ha당 50kg 소요 기준)이다.
- 이에 따라 전라남도는 조기 종자 확보를 위해 시·군, 종자원, 농관원, 농협 등 관계 기관이 참여한 '벼 종자 수급안정 추진단'을 운영, 시·군 농업기술센터에 '벼 종자 알선창구'를 개설해 농가 자율교환과 우량종자를 알선했다.
- 그 결과 지금까지 확보한 종자는 보급종 2천 42, 증식종 399, 자율교환 2천 56, 자가 확보 3천 12톤 등 총 7천 509톤으로 종자 소요량의 93% 규모다.
- 특히 영광군은 영광농협 쌀조합 공동사업법인(통합RPC)이 자체 수매한 물량 중 종자용으로 500여톤을 따로 관리해 필요한 농가에 공급할 계획이다.
- 한편 전라남도 관리 저수지 3천 207개소의 평균 저수율은 73%로 지난해(59)나, 평년(68%)보다 높아 올해 농업용수 공급에 큰 문제가 없을 전망이다.

* 출처 : 전라남도

◆ AI 피해농가 살처분 보상금 설 전에 지급한다

- 전남도, 경영 안정 위해... 적십자사 광주전남지사, 심리치료 지원 -

- 전라남도는 고병원성 조류인플루엔자(AI) 피해 농가의 경영안정을 위한 살처분 보상금이 설 전에 지원하고, 농민과 살처분 담당 공무원에 대한 심리치료도 진행할 계획이라고 10일 밝혔다.
- 전라남도는 당초 AI 살처분 보상금을 국비가 확보되면 지급할 계획이었으나, 농가의 어려움을 해소하기 위해 국비가 확보되지 않았지만 도 자금만을 활용해 지난 5일 살처분 보상금 국·도비분 93억원을 시·군에 교부했다.
- 이에 따라 현재 시·군에서 진행하는 살처분 보상금 평가가 정확한 산정을 위해 시일이 소요되는 점을 감안, 예상되는 보상금의 50%를 이번 주까지 미리 지급하고, 설 전까지 보상금 평가를 완료해 모든 농가에 100% 지급한다는 방침이다.
- 지금까지 전남지역에서는 7개 시·군 19개 농가에서 AI가 발생, 70농가 131만 마리의 닭·오리를 살처분해 살처분 보상금은 약 104억원으로 추정된다.
- 또한 대한적십자사 광주전남지사는 지사 내 전남재난심리회복지원센터에서 AI 피해로 경제적 손실과 정신적 충격을 받은 농민과 가금류 살처분 담당 공무원을 대상으로 트라우마 심리상담 프로그램을 운영하고 있다.
- 심리상담은 지난 6일부터 시작됐으며 AI 발생 7개 시·군을 대상으로 지역 보건의료기관과 연계해 운영된다. 심리상담이 필요한 도민은 전남재난심리회복지원센터(062-523-0545)로 문의하면 된다.

* 출처 : 전라남도





9. 해외 농업정보

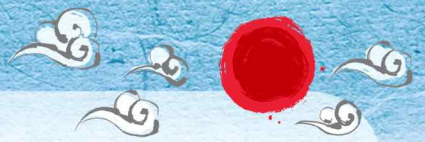
◆ USDA, 유기농 식품 생산자 및 취급자의 증명 비용 보조 시작

- 미국 농무부(USDA)는 2017년 3월 30일부터 유기농 식품 생산자와 취급자가 미국 농업진흥청(FSA)으로부터 유기농 식품 증명에 드는 비용에 대한 재정적 보조를 받을 수 있게 되었다고 밝혔다.
- 더불어 유기농 식품 인증 비용 보조의 기회뿐만 아니라 2,100명에 이르는 전국의 유기농 식품 관련 종사자들을 한 자리에 모아 USDA 제공 프로그램에 대해 소개할 자리를 마련할 예정이라고 한다.
- 미국 농업진흥청의 한 관계자는 “USDA는 다양한 프로그램들을 통해 유기농 식품 분야의 성장을 촉진하고자 하며 그 노력의 일환으로 최대 75%까지 유기농 증명에 필요한 비용을 보조하여 생산자와 취급자의 부담을 덜 수 있도록 하였다”고 밝혔다.
- USDA는 이러한 변화들을 만들어냄으로써 전국 유기농 인증 비용 분담 프로그램(NOCCSP)의 참여율을 높이려고 한다.
- 과거에는 주로 주 정부가 농촌의 비용 분담 프로그램을 진행하였는데, 이러한 비용 분담 프로그램을 계속해서 진행하고자 하는 주는 2017년 2월 17일까지 지원서를 제출함으로써 예산을 받을 수 있다.

- USDA 마케팅 지원청(AMS)과 국립 유기농 프로그램(National Organic Program)은 이러한 비용 분담 프로그램에 대해 지역의 유기농 식품 생산자와 취급자에게 농업진흥청의 영향력을 높이게 할 기회라고 밝혔다.
- 동시에 주 정부에서 프로그램을 진행하는 주의 경우에는 각 주 정부와 귀중한 동반관계를 유지하는 것 역시 중요하다고 밝혔다.
- 유기농 인증을 위해 USDA나 인증기관에 비용을 지급한 유기농 식품 생산자, 취급자를 대상으로 검사비, 판매 평가비, 동등성 평가비, 조사관 출장비, 그리고 우편 비용까지 USDA의 비용 분담 프로그램의 지원 범위에 들어간다.
- 일단 인증을 받으면 생산자와 취급자는 최대 75%까지 인증서 발급을 위해 들어간 비용을 변제를 받을 수 있고 액수로는 인증 한 건당 연간 최대 \$750을 변제받을 수 있으며 이 범위에는 곡물, 가축, 야생 곡물 그리고 식품 처리과정을 포함한다.
- 농업진흥청 유기농 식품(www.fsa.usda.gov/organic)과 지역 농업진흥청 사무소 웹사이트(<http://offices.usda.gov>)를 방문한다면 더 자세한 정보를 얻을 수 있다.

* 출처 : 한국농수산물유통공사





◆ 일본, 2017년 쌀 생산목표 735만톤

- 농림수산성은 2017년산 쌀의 생산수량 목표를 지난해 대비 8만톤 감소시킨 735만톤으로 정했다. 매년 8만톤의 수요량이 감소하고 있는 경향을 반영한 것이다. 생산수량목표의 절감목표치 733만톤으로 정했다.
- 2018년도의 생산조정계획을 앞두고 정부에 의한 생산목표 수량의 제시·배분의 최종치가 될 것이다. 농수성은 산지주체의 수급조의 원활한 이행을 위해 생산현장에 제공하는 수급정보를 충실히 하고, 사료용 쌀 생산으로의 장려활동 등을 전개할 방침이다.
- 2017년 6월말 민간재고량은 쌀가격 안정에 이어질 수 있는 기준치 200만톤이었다.
- 생산수량목표와 민간재고량을 더한 2017년산의 공급량은 935만톤이다. 여기에 2017년산의 수요량 753만톤을 뺀, 2018년 6월말의 민간재고량은 182만톤이 될 예정이다.
- 절감목표치 733만톤이 달성되면, 동 시기의 민간재고량은 180만톤이 된다. 근래에 가장 낮았던 12년 6월말처럼 농수성은 쌀가격의 안정과 동시에 쌀의 안정된 공급이 확보될 수 있는 수준을 염두하고 있다.
- 2018년산 이후에는 농업재생협의회(재생협)에 집하단체와 농업후계자, 행정의 집결하여 작부계획을 논의, 수급조정을 할 것이다. 농수성은 각 산지에서 수요에 따른 생산이 철저히 이루어질 수 있도록, 17년산부터 각 지자체 단계의 쌀과 전작작물의 작부의향을 중간 공표하는 등 정보제공을 강화한다.

* 출처 : 한국농수산물유통공사

◆ 해외 곡물시장 일일동향 '17. 1. 16.(시카고 선물거래소)

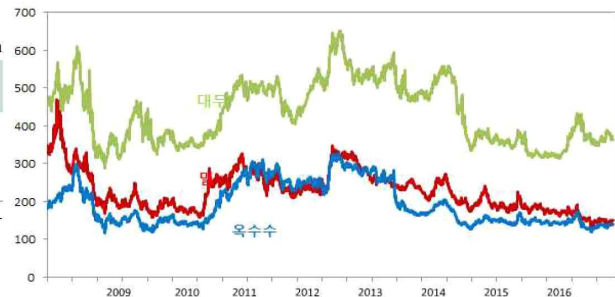
아르헨티나 지역에 내린 비로 인한 대두박 가격 상승으로 대두 선물 가격 상승

시카고선물거래소의 곡물선물가격

구분	기준일 ('17.1.13)	전일대비	전월평균 ('16.12)	2016 평균
밀	156.53	-	146	160
옥수수	141.10	▲0.1%	138	141
대두	383.01	▲1.0%	375	363

주) 시카고선물거래소에서 거래되는 밀(적색연질밀; SRW), 옥수수, 대두의 근월물(밀, 옥수수 : 3월물, 대두 : 1월물) 정산가격임.

단위 : US\$/ton

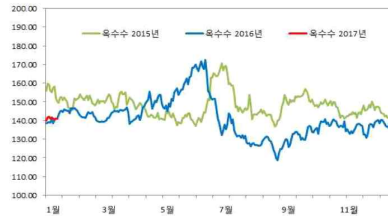


밀 선물시장 상황



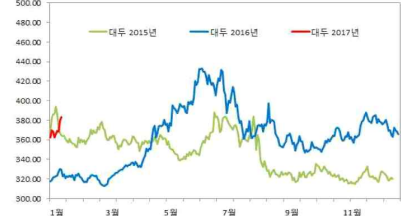
시카고 선물 거래소 밀 선물 가격은 전일의 상승세 이후 장 초반 하락세를 보였으나 미국의 밀 파종 면적 감소에 따른 우려로 다시 상승하며 전일 대비 보합세로 마감하였음. 터키의 곡물 거래사인 TMO는 경매를 통해 유럽 연합의 제분용 밀 99,000톤을 구매하였으며, 한국의 Major Feedmill Group은 논텐더 거래를 통해 사료용 밀 60,000톤을 구매하였음.

옥수수 선물시장 상황



시카고 선물 거래소의 옥수수 선물 가격은 대두 가격의 강세에 동조하며 전일 대비 0.1% 상승 마감하였음. 그러나 지난 수요일 발표한 수급 보고에서 기록적인 수확량을 전망한 이후 가격 상승은 제한적임.

대두 선물시장 상황

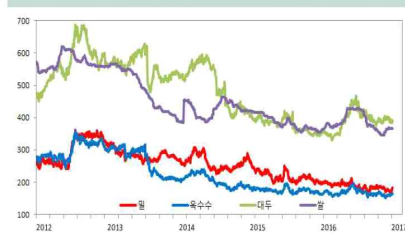


시카고 선물 거래소 대두 선물 가격이 지난 금요일 다시 상승하며 11월 이후 가장 큰 폭의 주간 상승을 기록하였음. 수급보고서에서 단수 및 재고량 추정치를 감소한 것이 요인으로 작용하였음. 또한 아르헨티나 지역에 내린 비로 대두 크기가 제한적이면서 대두박 가격도 상승하였음. 대두 선물 가격은 지난 한 주간 4.3% 상승하였음.

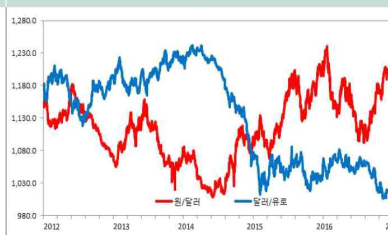
관련동향

- 옥수수 수출 프리미엄은 CIF barge price 상승 및 국제 수요 증가로 강세를 보였음.
- 13일 국제유가는 리비아 원유 생산 증가 소식, 중국 경기 둔화 우려 등으로 하락하였고, 미 원유 시추기 수 감소, 미 달러화 약세 등은 하락폭을 제한.

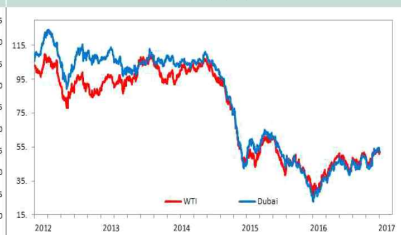
곡물 수출가격 (FOB)



환율



국제유가



곡물수출가격 (FOB)	구분	기준일	전일대비	환율	구분	기준일	전일대비
	밀	182	▲1.1%		원/달러	1,182.8	▼1.1%
	옥수수	166	▲0.6%		달러/유로	1.0614	▲0.3%
	대두	401	▲2.8%		WTI	52.37	▼1.2%
	쌀	367	-		Dubai	54.30	▲1.6%

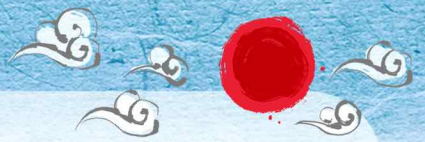
주 1) 밀(US SRW Gulf), 옥수수(US 3YC Gulf), 대두(US Gulf), 쌀(Thailand 100% Grande B), WTI(2월물), Dubai(현물)

2) 기준일은 '17.01.12(수출가격), '17.01.13(환율), '17.01.13(국제유가)이며 자료출처(국제곡물이사회, 한국은행, 한국석유공사)의 업데이트 날짜에 따라 상이할 수 있음.

Daily World Grain Report

E-mail : wonjeong@krei.re.kr (해외곡물시장 담당자)

* 출처 : 한국농촌경제연구원 해외곡물시장정보



10. 사업신청 및 홍보 안내

◆ 축산 분야 ICT 융복합사업 신청하세요

- 전남도, 18일까지 시·군서 접수... 지능형 축사관리시스템 보급 -

- 전라남도가 축산농가의 생산비 절감 및 최적의 사양 관리 등을 통한 경쟁력 강화를 위해 2017년 축산 분야 정보통신기술(ICT) 융복합사업을 오는 18일까지 각 시·군, 읍·면·동을 통해 신청받는다.
- 사업을 희망하는 돼지·닭·젓소·한우 사육 농가·법인은 농업경영체 등록증, 건축물관리대장 등 서류를 첨부해 오는 18일까지 해당 시·군이나 읍·면·동사무소에 신청하면 된다. ICT 융복합사업 지원 비율은 보조 30, 융자 50, 자담 20%이며, 연리 2%, 3년거치 7년상환 조건이다. 농가별 지원 한도는 10억원이다.
- 축산 분야 ICT 융복합사업은 축사 온·습도, 환기 상태를 원격에서 자동관리 해 가축 생육 환경을 쾌적하게 유지하고, 사료빈관리기, 자동급이기, 음수관리기 등의 사양 관리를 모니터링 해 개체 이상 징후를 신속하게 파악, 그에 따른 적절한 관리가 가능토록 하는 시스템이다.
- 주요 지원사업 내용은 온도·정전·화재 원격모니터링 등 환경관리, 개체·사료빈·급이·급수·출하·자동착유·냉각기 등 사양관리, 생산·경영 관리 S/W 등 경영관리다.

- 자동화 시설을 활용하면 개체정보, 개체별 건강상태, 축사 환경 정보 등 빅데이터를 종합적으로 분석하게 되므로 사료량과 노동력을 줄이면서 효과적으로 가축을 돌볼 수 있고, 질병을 예방하거나 조기 발견하는데도 용이하다.
- 실제로 농림축산식품부 자료에 따르면 양돈 분야 스마트팜의 경우 분만율은 2.5% 높아졌고, 돼지 출하 시 등급률은 6.9% 개선됐으며, 사료비는 9.2, 고용노동비는 6.6% 감소했다.
- 이 사업은 농가의 생산비 절감을 통한 경쟁력 강화를 위해 2014년 돼지 분야에 처음 시작해 2015년 닭, 2016년 젓소·한우 등으로 확대 됐다.
- 권두석 전라남도 축산과장은 “스마트팜이 축산농가의 생산성 향상에 크게 도움을 주는 만큼 참여 농가확대를 위해 생산자단체와 연계해 적극 알리겠다”며 “이미 스마트팜을 운영하는 농장에도 생산성을 극대화할 교육과 자문 등을 계속 지원할 계획”이라고 말했다.

* 출처 : 전라남도





◆ 봄 파종용 보리·밀 종자 신청하세요

- 국립종자원(원장 오병석)은 봄 파종용 영양보리(100톤)와 백중밀(50톤) 보급종을 공급한다고 밝혔다.
- 국립종자원이 봄 파종용 맥류 종자를 공급하는 것은 금년에 처음 시행하는 것으로 지난 가을 맥류 파종기에 잦은 강우 등으로 파종을 제때 하지 못한 농가의 원활한 영농활동을 지원하기 위한 것이다.
- 봄 파종용 보리·밀 보급종 신청기간은 '17.1.9.~31.(23일간)로 농업기술센터 또는 읍·면·동 주민센터를 통해 신청하면 된다.
- 공급가격은 1포대(20kg) 당 영양보리 25,790, 백중밀 27,350원으로 지난해 공급한 가을 파종용과 같은 가격이다.
- 봄에 파종하는 맥류의 파종적기는 2월 중순부터 하순까지로 안정적인 영농을 위해 늦어도 3월 5일까지는 파종하고 파종량은 가을 파종보다 25%정도 증량하여야 한다.
- 종자원은 이번에 공급하는 종자를 소독처리 하지 않은 상태로 공급하여 친환경농업을 실천하는 농가도 바로 사용할 수 있도록 할 계획이다.
- 국립종자원의 이번 조치로 조사료를 필요로 하는 농가의 수급 걱정을 덜어주고, 곡물자급율을 높이는 데에도 일정 부분 기여할 것으로 기대된다.
- 보급종 신청·공급, 품종별 특성 등에 대해서는 국립종자원 홈페이지(www.seed.go.kr) 또는 전화(054-912-0187)로 확인할 수 있다.

* 출처 : 농림축산식품부

◆ 설 명절 우리 농·수산물식품으로 따뜻한 마음을 전하세요

- 농림축산식품부(장관 김재수)와 해양수산부(장관 김영석)는 설명절을 앞두고 엄선된 고품질의 우수상품을 모아 '우리 농·수산물식품 선물모음집'을 제작·배포했다고 밝혔다.
- 농림축산식품부와 해양수산부가 주관한 품목별 품평회(과일, 쌀, 축산, 수산, 식품, 전통주) 수상 제품, 식품명인 제품, 6차산업 우수상품, 지자체 추천 상품 등 300여개 품목의 농·수산물식품이 수록되었다.
- 소비자들이 한 눈에 보고 선택할 수 있도록 과일, 쌀, 축산물, 수산물, 전통주 등 품목별 모음과 함께 대한민국 식품명인 제품, 6차산업 우수상품 등 다양한 제품을 소개하였다.
- 특히, 금번 설명절 선물 모음집에는 청탁금지법 시행에 따라 5만원 이하의 저렴하고 품질이 좋은 실속형 상품으로 선물용에 적합하도록 구성하였다.
- 한편, 농림축산식품부와 해양수산부는 우리의 고품질 농·수산물식품을 다각적으로 홍보하기 위해 '설 명절 우리 농·수산물식품 선물하기 캠페인' 등 다양한 온라인 홍보활동도 진행한다..
- 설 선물 모음집은 온라인(www.holidaygift.co.kr)에서도 볼 수 있으며, 포털사이트(네이버 등)에서도 '우리 농·수산물식품 선물하기' 배너를 통해 모음집을 확인할 수 있다.
- 또한, 온라인에서는 우리 농·수산물식품 홍보를 위한 다양한 이벤트도 진행될 계획이다.

* 출처 : 농림축산식품부





◆ 1월 20일, 24절기 가운데 마지막 스물네 번째 절기 대한(大寒)

- 24절기 가운데 마지막 스물네 번째 절기로 '큰 추위'라는 뜻의 절기이다. 대한(大寒)은 음력 12월 선달에 들어 있으며 매듭을 짓는 절후이다. 양력 1월 20일 무렵이며, 음력으로는 12월에 해당된다.
- 이때는 또 건조한 날씨로 불이 일어나기 쉽고, 가뭄이 들 때가 많아 보리 등 겨울 농작물에 피해를 끼치며 불이 많이 일어나기도 한다.
- 과거엔 소한·대한 때는 꿈쩍도 않고 집에만 있었지만 요즘은 비닐 하우스 일을 비롯한 여러 특용작물 재배로 인해 바쁘기는 매 한 가지이다. 대한 때면 눈 덮인 겨울 들판에 황량함만이 남아 있다.
- 대한의 마지막 날 밤을 해넘이라고 부르기도 하며, 집 안 방바닥에 콩을 뿌리면서 악귀를 쫓고, 새로운 해를 깨끗하게 시작할 준비를 하기도 한다.
- 대한에는 눈이 녹으면 겨울나물(광대나물·별금자리·점나도나물·고수덩이 등)을 한다고 한다.

* 출처 : 네이버지식정보





주간

전남농업정보

119호
VOL

전라남도농업기술원 농업경영연구소

전남 나주시 산포면 세남로 1508 ☎58213

Tel. 061-330-2583 Fax. 061-335-4199