

2. 시도 공통항목

- 2-1 삶에 대한 만족감 - 1) 자신의 삶
- 2-2 삶에 대한 만족도 - 2) 지역생활 전반
- 2-3 삶에 대한 만족도 - 3) 행복 빈도
- 2-4 삶에 대한 만족도 - 4) 걱정 빈도
- 2-5 가구 월평균 소득
- 2-6 현재소득에 대한 만족도
- 2-7 생계유지 어려움을 경험한 정도
- 2-8 주거환경 만족도 - 1) 주택(시설, 면적, 구조 등)
- 2-9 주거환경 만족도 - 2) 상하수도, 도시가스, 도로 등 기반시설
- 2-10 주거환경 만족도 - 3) 주거지역내 주차장 이용(공간 시설 접근성 등)
- 2-11 교통수단 만족도 - 1) 시내버스/마을버스
- 2-12 교통수단 만족도 - 2) 시외/고속버스
- 2-13 교통수단 만족도 - 3) 택시
- 2-14 교통수단 만족도 - 4) 지하철/경전철
- 2-15 전남지역에서 거주한 총 기간
- 2-16 현재 전남 시군에서 거주한 총 기간
- 2-17 향후 10년 이후 전남지역 거주 의향
- 2-18 향후 10년 이후 현재 시군 거주 의향
- 2-19 지역내 일자리 기회의 충분여부
- 2-20 일자리 만족도 - 1) 하는 일(일의 내용, 업무량, 성격 등)
- 2-21 일자리 만족도 - 2) 임금/가구소득(일에 비해)
- 2-22 일자리 만족도 - 3) 근로시간
- 2-23 일자리 만족도 - 4) 근무환경
- 2-24 일자리 만족도 - 5) 전반적인 만족도
- 2-25 일하지 않은 주된 이유
- 2-26 교육환경 만족도 - 1) 보육환경(어린이집, 유치원 등)
- 2-27 교육환경 만족도 - 2) 공교육 환경(시설, 프로그램, 교육내용 등)
- 2-28 교육환경 만족도 - 3) 학생들의 정규교육 이외의 교육받을 기회
- 2-29 교육환경 만족도 - 4) 평생교육 기회의 충분여부
- 2-30 여가활동 만족도 - 1) 문화여가시설(접근성과 충분정도)
- 2-31 여가활동 만족도 - 2) 전반적인 여가활동
- 2-32 시간사용에 대한 만족도(바쁘거나 시간이 부족) - 1) 평일
- 2-33 시간사용에 대한 만족도(바쁘거나 시간이 부족) - 2) 주말(공휴일 포함)

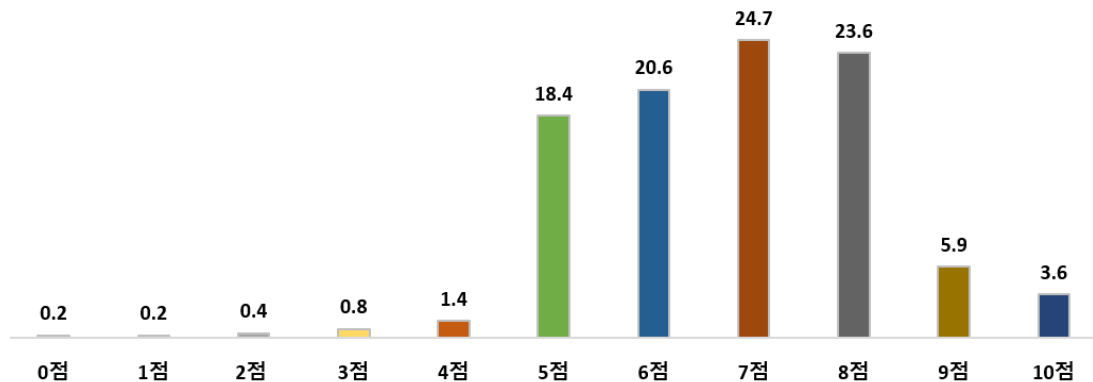
2-1 삶에 대한 만족감 - 1) 자신의 삶

자신의 삶에 대한 만족도는 평균 「6.8점」

- 최근 자신의 삶에 대해서 만족하는 정도는 평균 6.8점으로 「7점」 24.7%, 「8점」 23.6%, 「6점」 20.6%, 「5점」 18.4% 순으로 나타남.

- 만족도는 2022년 평균 6.6점에서 2023년 6.8점으로 증가함.
- 지역별로 만족도는 서남부권(7.1점), 북부권(6.6점), 중부권(6.5점) 순으로 나타남.
- 여자(6.6점)보다 남자(6.9점)의 만족도가 높은 것으로 나타남.
- 연령별로는 40대가 7.1점으로 가장 높고, 70세 이상이 6.5점으로 가장 낮음.
- 학력이 높을수록, 가구소득이 높을수록 평균 만족도는 증가하는 것으로 조사됨.
- 경제활동별로 취업자(6.9점)가 실업 및 비경제활동(6.3점) 응답자보다 삶에 대한 만족감이 높고, 직업별로는 사무직(7.9점)의 만족도가 가장 높은 것으로 나타남.

삶에 대한 만족감 - 1) 자신의 삶



[표 2-1] 삶에 대한 만족감 - 1) 자신의 삶

(단위: %, 점)

구분	계	0점	1점	2점	3점	4점	5점	6점	7점	8점	9점	10점	평균
2017년	100.0	0.0	0.1	0.9	3.2	21.4	17.5	21.7	21.1	10.8	3.2	0.0	6.8
2018년	100.0	0.0	0.6	0.2	0.2	1.3	11.8	25.8	31.3	20.7	5.7	2.4	6.8
2019년	100.0	0.0	0.0	0.1	0.1	2.5	17.4	28.3	23.3	16.7	6.9	4.6	6.7
2020년	100.0	0.1	0.0	0.1	0.1	0.4	6.1	7.8	45.5	27.2	8.6	4.1	7.3
2021년	100.0	0.0	0.0	0.1	1.8	4.1	22.9	13.9	26.8	18.9	6.5	5.0	6.7
2022년	100.0	0.0	0.1	0.6	1.9	2.9	24.9	18.1	22.4	16.6	6.2	6.4	6.6
2023년	100.0	0.2	0.2	0.4	0.8	1.4	18.4	20.6	24.7	23.6	5.9	3.6	6.8
< 지역별 >													
중부권	100.0	0.2	0.4	1.0	1.1	2.6	24.5	21.3	19.6	21.4	4.5	3.5	6.5
북부권	100.0	0.5	0.2	0.5	1.1	1.1	27.5	25.3	13.2	17.2	7.9	5.6	6.6
서남부권	100.0	0.1	0.2	0.0	0.4	0.8	8.9	17.4	34.9	29.0	5.8	2.6	7.1

자료: 2023년 신안군 사회조사

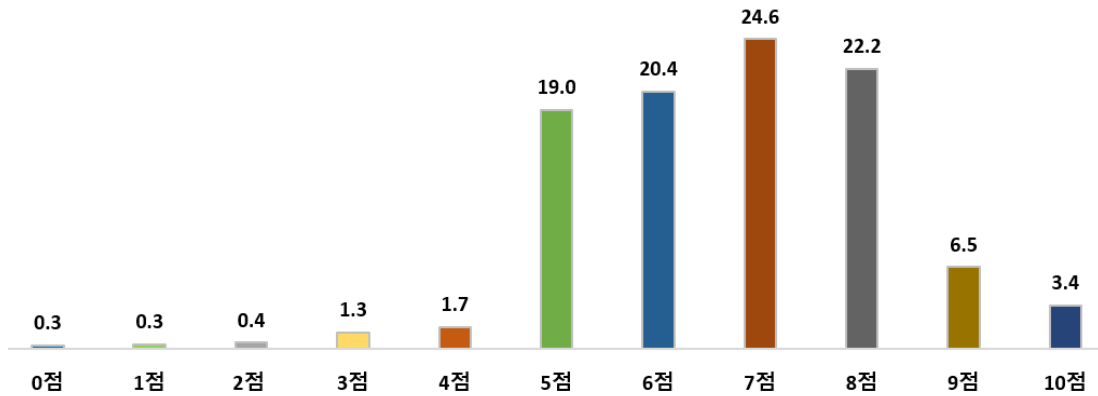
2-2 삶에 대한 만족도 - 2) 지역생활 전반

살고 있는 지역의 만족도는 평균 「6.7점」

- 살고 있는 지역의 전반적인 생활의 만족도는 평균 6.7점으로 「7점」 24.6%, 「8점」 22.2%, 「6점」 20.4%, 「5점」 19.0% 순으로 나타남.

- 만족도는 2022년 평균 6.5점에서 2023년 평균 6.7점으로 증가함.
- 지역별로 만족도는 서남부권(6.9점), 북부권(6.6점), 중부권(6.5점) 순으로 나타남.
- 여자(6.6점)보다 남자(6.8점)의 만족도가 높은 것으로 나타남.
- 연령별로는 50대가 6.9점으로 가장 높고, 30대가 6.3점으로 가장 낮음.
- 경제활동별로 취업자(6.8점)가 실업 및 비경제활동(6.4점) 응답자보다 만족감이 높고, 직업별로는 사무직(7.5점)의 만족도가 비교적 높은 것으로 나타남.

삶에 대한 만족도 - 2) 지역생활 전반



[표 2-2] 삶에 대한 만족도 - 2) 지역생활 전반

(단위: %, 점)

구분	계	0점	1점	2점	3점	4점	5점	6점	7점	8점	9점	10점	평균
2020년	100.0	0.1	0.0	0.1	0.6	0.3	6.3	9.1	45.0	25.9	7.9	4.6	7.3
2021년	100.0	0.0	0.0	0.0	2.0	4.6	22.9	14.5	25.5	18.8	7.0	4.7	6.6
2022년	100.0	0.2	0.5	0.8	2.2	2.5	26.8	18.1	21.5	16.1	6.1	5.2	6.5
2023년	100.0	0.3	0.3	0.4	1.3	1.7	19.0	20.4	24.6	22.2	6.5	3.4	6.7
< 지역별 >													
중부권	100.0	0.2	0.6	1.0	1.3	2.2	24.8	19.7	19.0	23.0	4.8	3.3	6.5
북부권	100.0	0.3	0.3	0.5	0.9	1.5	26.1	24.9	14.5	17.6	7.6	5.7	6.6
서남부권	100.0	0.3	0.2	0.0	1.4	1.5	10.7	18.4	34.3	24.3	6.9	2.2	6.9
< 성별 >													
남자	100.0	0.3	0.2	0.3	1.4	1.4	18.3	18.6	24.8	24.4	6.9	3.3	6.8
여자	100.0	0.2	0.4	0.6	1.1	2.1	19.7	22.5	24.3	19.6	5.9	3.5	6.6

자료: 2023년 신안군 사회조사

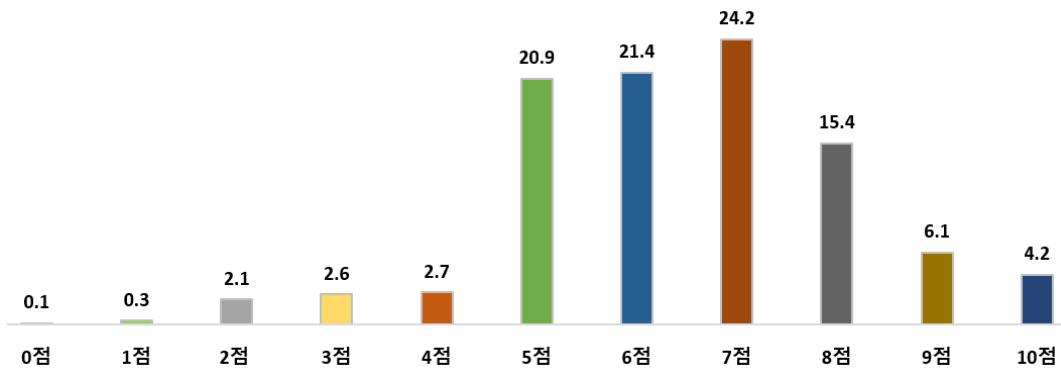
2-3 삶에 대한 만족도 - 3) 행복 빈도

행복에 대한 빈도는 평균 「6.5점」

• 어제 얼마나 행복했는지에 대한 응답은 평균 6.5점으로 「7점」 24.2%, 「6점」 21.4%, 「5점」 20.9%, 「8점」 15.4% 순으로 나타남.

- 행복 빈도는 2022년 평균 6.4점에서 2023년 평균 6.5점으로 증가함.
- 지역별로 행복 빈도는 서남부권(6.7점), 북부권(6.5점), 중부권(6.0점) 순으로 나타남.
- 여자(6.4점)보다 남자(6.5점)의 행복 빈도가 높은 것으로 나타남.
- 연령별로는 40대가 6.9점으로 가장 높고, 70세 이상이 6.2점으로 가장 낮음.
- 학력이 높을수록, 가구소득이 높을수록 평균 행복 빈도는 증가하는 것으로 조사됨.
- 경제활동별로 취업자(6.5점)가 실업 및 비경제활동(6.1점) 응답자보다 행복 빈도가 높고, 직업별로는 사무직(7.6점)의 행복빈도가 비교적 높은 것으로 나타남.

삶에 대한 만족도 - 3) 행복 빈도



[표 2-3] 삶에 대한 만족도 - 3) 행복 빈도

(단위: %, 점)

구분	계	0점	1점	2점	3점	4점	5점	6점	7점	8점	9점	10점	평균
2020년	100.0	0.0	0.1	0.1	0.1	0.4	5.9	11.9	42.1	25.8	8.8	4.7	7.3
2021년	100.0	0.1	0.1	0.3	2.0	4.8	22.5	15.7	25.1	17.9	7.3	4.2	6.6
2022년	100.0	0.1	0.2	0.9	2.9	4.3	27.5	20.2	18.0	14.7	5.8	5.7	6.4
2023년	100.0	0.1	0.3	2.1	2.6	2.7	20.9	21.4	24.2	15.4	6.1	4.2	6.5
< 지역 별 >													
중부권	100.0	0.0	0.6	6.3	5.9	4.6	20.8	19.8	19.4	12.2	5.8	4.5	6.0
북부권	100.0	0.5	0.3	0.2	1.1	2.1	27.8	24.7	13.6	17.3	7.1	5.4	6.5
서남부권	100.0	0.0	0.1	0.3	1.1	1.7	16.9	20.6	33.7	16.5	5.8	3.3	6.7
< 성 별 >													
남자	100.0	0.1	0.2	2.0	2.6	1.7	21.4	21.4	24.0	16.3	6.2	4.1	6.5
여자	100.0	0.2	0.4	2.3	2.6	3.9	20.3	21.3	24.4	14.3	6.1	4.4	6.4

자료: 2023년 신안군 사회조사

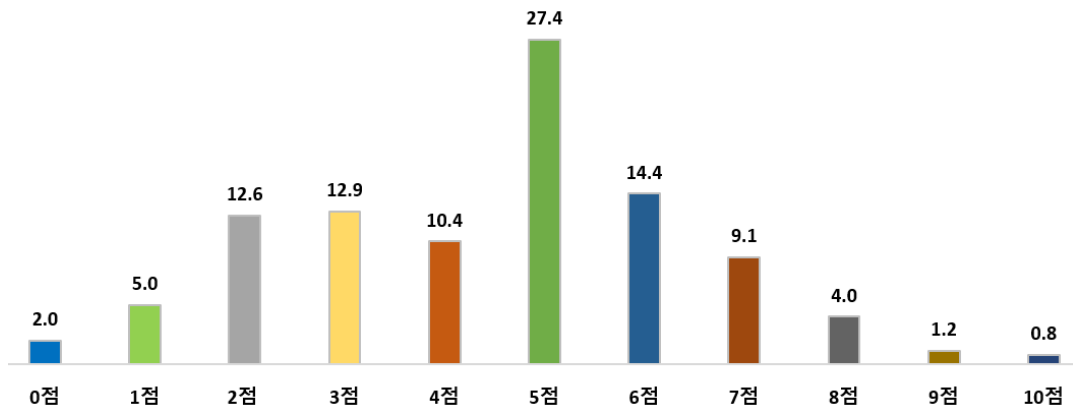
2-4 삶에 대한 만족도 - 4) 걱정 빈도

걱정에 대한 빈도는 평균 「4.5점」

• 어제 얼마나 걱정을 했는지에 대한 응답은 평균 4.5점으로 「5점」 27.4%, 「6점」 14.4%, 「3점」 12.9%, 「2점」 12.6% 순으로 나타남.

- 지역별로 걱정 빈도는 서남부권(4.9점), 중부권(4.3점), 북부권(4.1점) 순으로 나타남.
- 남자(4.4점)보다 여자(4.6점)의 걱정 빈도가 높은 것으로 조사됨.
- 연령별로는 15~29세가 4.7점으로 가장 높고, 30대가 4.2점으로 가장 낮음.
- 직업별로는 서비스/판매직(5.0점) 종사자의 걱정 빈도가 비교적 높은 것으로 나타남.

삶에 대한 만족도 - 4) 걱정 빈도



[표 2-4] 삶에 대한 만족도 - 4) 걱정 빈도

(단위: %, 점)

구분	계	0점	1점	2점	3점	4점	5점	6점	7점	8점	9점	10점	평균
2020년	100.0	5.5	9.1	21.2	18.1	11.0	12.3	5.8	11.6	4.2	0.9	0.3	4.8
2021년	100.0	3.1	5.2	14.0	19.0	12.1	23.3	8.4	9.0	4.4	0.9	0.5	4.2
2022년	100.0	4.7	4.0	10.7	11.4	10.9	30.2	10.7	7.7	6.7	1.7	1.4	4.5
2023년	100.0	2.0	5.0	12.6	12.9	10.4	27.4	14.4	9.1	4.0	1.2	0.8	4.5
< 지역별 >													
중부권	100.0	3.5	7.0	19.1	11.0	6.2	20.5	14.4	12.4	4.5	0.9	0.4	4.3
북부권	100.0	2.8	6.1	12.9	12.5	15.3	36.5	7.3	3.0	1.4	0.1	2.1	4.1
서남부권	100.0	0.5	3.0	7.7	14.6	10.6	27.3	18.6	10.2	5.2	2.0	0.4	4.9
< 성별 >													
남자	100.0	1.7	5.1	14.6	13.2	10.8	27.2	12.5	8.9	4.3	1.1	0.7	4.4
여자	100.0	2.4	5.0	10.3	12.7	9.9	27.7	16.7	9.3	3.8	1.3	1.0	4.6

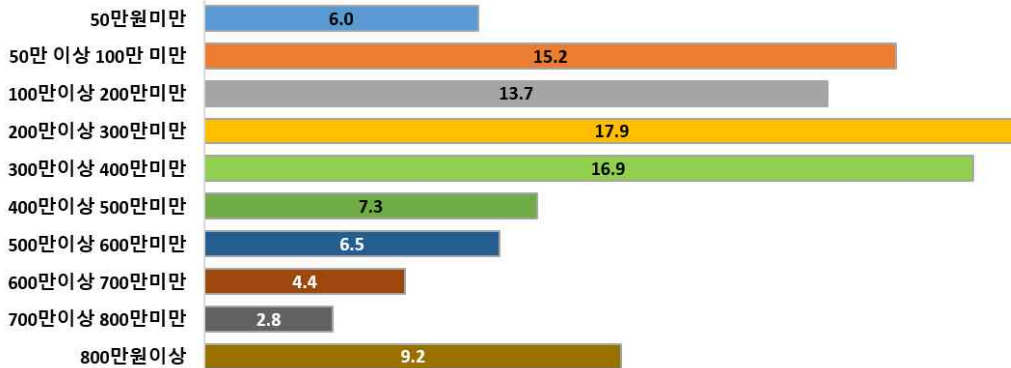
자료: 2023년 신안군 사회조사

2-5 가구 월평균 소득

월평균 소득은 「200~300만원」이 가장 많음

- 세금 납부 전의 월평균 총 가구 소득은 「200만원~300만원」이 17.9%로 가장 많고, 「300만원~400만원」(16.9%), 「50만원~100만원」(15.2%) 순으로 나타남.
- 2023년 평균 소득은 339.3만원으로 2022년(323.9만원) 대비 15.4만원 증가함.
- 지역별로 서남부권이 382.8만원으로 가장 높고, 중부권(326.6만원), 북부권(273.2만원) 순으로 나타남. 서남부권과 북부권의 평균 소득 차이는 109.6만원임.
- 남자(402.4만원)와 여자(170.3만원)의 평균 소득 차이는 232.1만원으로 나타남.
- 연령대별로 50대의 평균 가구소득(488.9만원)이 가장 높은 것으로 나타남.
- 학력별로 대졸이상(469.6만원)과 중졸이하(238.4만원)의 평균 소득 차이는 231.2만원임.
- 직업별로 전문/관리직 종사자(456.9만원)가 가장 높고, 농림어업 종사자(367.2만원)가 가장 낮은 것으로 나타남. 두 직업군의 평균 소득 차이는 89.7만원으로 분석됨.

가구 월평균 소득



[표 2-5] 가구 월평균 소득

(단위: %, 만원)

구분	계	50만원 미만	50만 이상 100만 미만	100만 이상 200만 미만	200만 이상 300만 미만	300만 이상 400만 미만	400만 이상 500만 미만	500만 이상 600만 미만	600만 이상 700만 미만	700만 이상 800만 미만	800만원 이상	평균 (만원)
2017년	100.0	11.0	21.1	25.7	18.1	13.7	5.6	2.0	0.6	2.2		209.9
2018년	100.0	7.2	19.5	20.0	23.7	15.8	6.0	2.0	2.4	0.6	2.8	245.4
2019년	100.0	8.4	15.4	18.9	21.8	16.9	7.9	2.9	2.7	0.4	4.6	270.6
2020년	100.0	2.1	13.2	17.9	22.6	18.9	11.7	3.1	2.4	2.1	6.0	315.7
2021년	100.0	2.6	14.8	19.9	22.2	17.7	11.1	2.7	3.9	2.3	2.7	291.6
2022년	100.0	4.9	15.5	14.4	17.1	19.5	9.9	6.1	3.4	3.9	5.4	323.9
2023년	100.0	6.0	15.2	13.7	17.9	16.9	7.3	6.5	4.4	2.8	9.2	339.3
< 지역별 >												
중부권	100.0	11.4	16.5	10.7	14.1	15.6	7.2	10.8	3.6	1.5	8.6	326.6
북부권	100.0	4.2	14.7	19.0	30.0	16.0	6.3	2.6	2.1	0.5	4.5	273.2
서남부권	100.0	3.3	14.6	13.0	14.2	18.3	7.9	5.6	6.2	4.9	12.0	382.8

자료: 2023년 신안군 사회조사

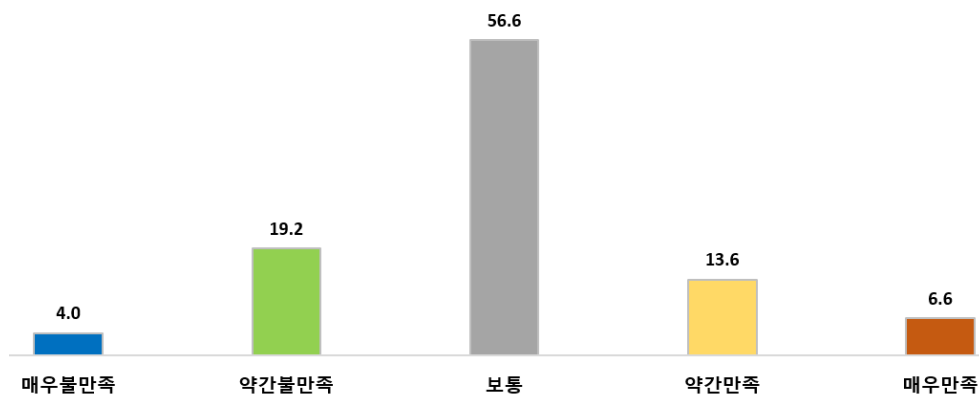
2-6 현재소득에 대한 만족도

현재 소득에 대한 만족도는 「보통」

- 소득에 대한 만족도는 「보통」 응답이 56.6%로 가장 많고, 「불만족」(23.1%), 「만족」(20.2%) 순으로 나타남.

- 「만족」 응답은 2021년 19.8%에서 2023년 20.2%로 증가함.
- 지역별, 성별, 연령별 등 모든 분류에서 「보통」 응답이 가장 많음.
- 지역별로 「만족」 응답은 북부권(22.4%), 서남부권(20.6%), 중부권(18.1%) 순으로 나타남.
- 남자는 「불만족」(21.5%) 응답보다 「만족」(22.0%) 응답이 더 많고, 여자는 「만족」(18.0%) 응답보다 「불만족」(25.3%) 응답이 더 많은 것으로 조사됨.
- 연령별로 「만족」 응답은 50대(28.7%)가 가장 많고, 「불만족」 응답은 30대(36.3%)에서 가장 많은 것으로 조사됨.
- 직업별로 「만족」 응답은 전문/관리직(33.0%) 종사자가 가장 많고, 「불만족」 응답은 농림어업(25.9%) 종사자가 가장 많은 것으로 나타남.

현재소득에 대한 만족도



[표 2-6] 현재소득에 대한 만족도

(단위: %)

구분	계	해당있음							해당없음 (소득없음)
		소계	매우 불만족	약간 불만족	보통	약간만족	매우만족		
2021년	100.0	94.2	100.0	3.3	23.8	53.2	13.5	6.3	5.8
2023년	100.0	94.4	100.0	4.0	19.2	56.6	13.6	6.6	5.6
< 지역별 >									
중부권	100.0	92.6	100.0	4.9	22.1	54.9	8.5	9.6	7.4
북부권	100.0	93.1	100.0	3.8	18.4	55.5	14.9	7.4	6.9
서남부권	100.0	96.4	100.0	3.4	17.5	58.5	16.6	4.0	3.6
< 성별 >									
남자	100.0	98.5	100.0	2.9	18.6	56.6	14.8	7.2	1.5
여자	100.0	89.6	100.0	5.4	19.9	56.7	12.1	5.8	10.4

자료: 2023년 신안군 사회조사

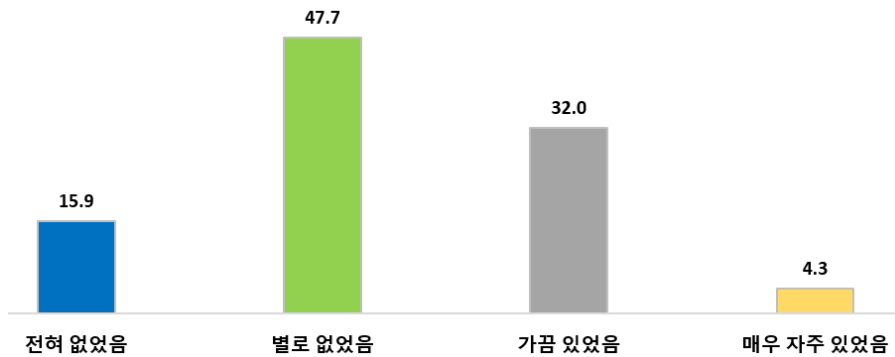
2-7 생계유지 어려움을 경험한 정도

생계유지 어려움 없는 편

- 지난 1년 동안 생계유지를 하는데 있어 경제적으로 어려움을 겪은 적이 「별로 없었음」(47.7%), 응답이 가장 많고, 「있었음」(36.3%) 응답보다 「없었음」(63.7%) 응답이 더 많은 것으로 분석됨.

- 생계유지 어려움이 「있었음」 응답은 2021년 40.0%에서 2023년 36.3%로 감소함.
- 지역별로 중부권은 생계유지 어려움 경험 「있었음」 응답이 더 많고, 북부권과 서남부권은 「없었음」 응답이 더 많음. 「있었음」 응답은 중부권(58.8%), 북부권(33.1%), 동부권(21.3%) 순으로 나타남.
- 남자(64.6%)와 여자(65.5%) 모두 「없었음」 응답이 더 많음.
- 연령별로 15~29세는 「있었음」 응답이 더 많고, 다른 나머지 연령대에서는 「없었음」 응답이 더 많음. 「없었음」 응답은 60대(66.7%)가 가장 많고, 「있었음」 응답은 15~29세(58.9%)가 가장 많은 것으로 분석됨.

생계유지 어려움을 경험한 정도



[표 2-7] 생계유지 어려움을 경험한 정도

(단위: %)

구분	계	전혀 없었음	별로 없었음	가끔 있었음	매우 자주 있었음
2021년	100.0	13.7	46.3	35.4	4.7
2023년	100.0	15.9	47.7	32.0	4.3
< 지역 별 >					
중부권	100.0	7.9	33.3	51.0	7.8
북부권	100.0	12.0	54.9	29.2	3.9
서남부권	100.0	24.3	54.4	19.4	1.9
< 성 별 >					
남자	100.0	16.7	47.9	31.4	4.0
여자	100.0	15.0	47.5	32.8	4.7

자료: 2023년 신안군 사회조사

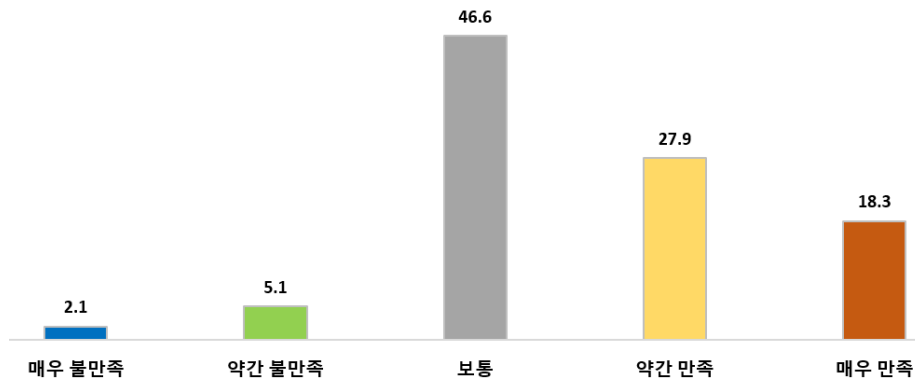
2-8 주거환경 만족도 - 1) 주택(시설, 면적, 구조 등)

주택(시설, 면적, 구조 등) 「보통」

- 현재 주거환경에 대해 주택(시설, 면적, 구조 등) 만족도는 「보통」(46.6%) 응답이 가장 많고, 「만족」 46.2%, 「불만족」 7.2% 순으로 나타남.

- 「만족함」 응답은 2021년 37.0%에서 2023년 46.2%로 증가함.
- 지역별, 성별, 연령별 등 모든 분류에서 「불만족」 응답보다 「만족」 응답이 더 많은 것으로 나타남.
- 지역별로 「만족」 응답은 북부권(50.9%), 서남부권(45.9%), 중부권(42.8%) 순으로 나타남.
- 남자(45.0%)보다 여자(47.6%)의 「만족」 응답이 더 많음.
- 연령별로 「만족」 응답은 60대(50.2%)가 가장 많고, 「불만족」 응답은 40대(10.0%)가 가장 많은 것으로 조사됨.

주거환경 만족도 - 1) 주택(시설, 면적, 구조 등)



[표 2-8] 주거환경 만족도 - 1) 주택(시설, 면적, 구조 등)

(단위: %)

구분	계	매우 불만족	약간 불만족	보통	약간 만족	매우 만족
2021년	100.0	1.9	9.4	51.6	20.7	16.4
2023년	100.0	2.1	5.1	46.6	27.9	18.3
< 지역별 >						
중부권	100.0	0.8	4.0	52.4	26.0	16.8
북부권	100.0	4.4	6.6	38.1	31.0	20.0
서남부권	100.0	1.7	5.1	47.3	27.5	18.4
< 성별 >						
남자	100.0	1.7	4.5	48.8	27.0	17.9
여자	100.0	2.5	5.9	44.0	28.9	18.7

자료: 2023년 신안군 사회조사

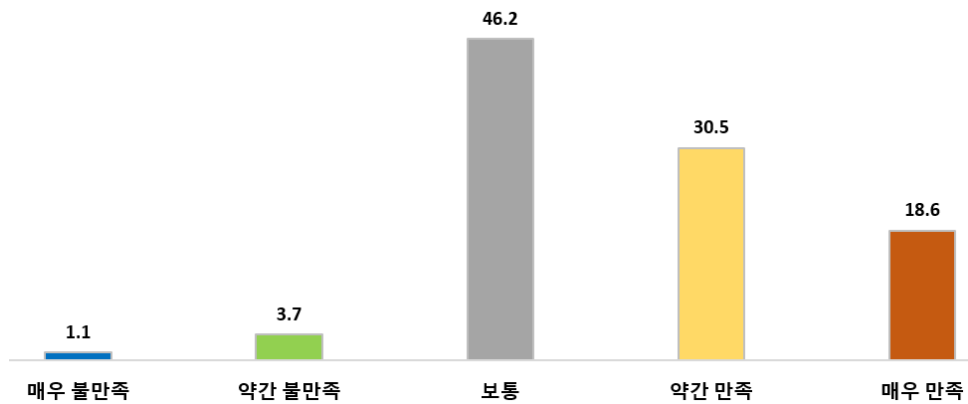
2-9 주거환경 만족도 - 2) 상하수도, 도시가스, 도로 등 기반시설

상하수도, 도시가스, 도로 등 기반시설 「만족」

- 현재 주거환경에 대해 상하수도, 도시가스, 도로 등 기반시설 만족도는 「만족」 (49.1%) 응답이 가장 많고, 「보통」 46.2%, 「불만족」 4.7% 순으로 나타남.

- 「만족함」 응답은 2021년 42.2%에서 2023년 49.1%로 증가함.
- 지역별, 성별, 연령별 등 모든 분류에서 「불만족」 응답보다 「만족」 응답이 더 많은 것으로 나타남.
- 지역별로 「만족」 응답은 북부권(69.3%), 중부권(45.2%), 서남부권(40.4%) 순으로 나타남.
- 남자(47.1%)보다 여자(51.5%)의 「만족」 응답이 더 많음.
- 연령별로 「만족」 응답은 70세 이상(54.7%)이 가장 많고, 「불만족」 응답은 30대(12.4%)가 가장 많은 것으로 조사됨.

주거환경 만족도 - 2) 상하수도, 도시가스, 도로 등 기반시설



[표 2-9] 주거환경 만족도 - 2) 상하수도, 도시가스, 도로 등 기반시설

(단위: %)

구분	계	매우 불만족	약간 불만족	보통	약간 만족	매우 만족
2021년	100.0	0.8	4.4	52.6	25.7	16.4
2023년	100.0	1.1	3.7	46.2	30.5	18.6
< 지역별 >						
중부권	100.0	1.2	4.4	49.2	27.3	17.9
북부권	100.0	1.9	1.5	27.3	41.3	28.0
서남부권	100.0	0.5	4.4	54.7	26.6	13.8
< 성별 >						
남자	100.0	1.1	4.1	47.7	29.9	17.3
여자	100.0	1.0	3.2	44.3	31.2	20.2

자료: 2023년 신안군 사회조사

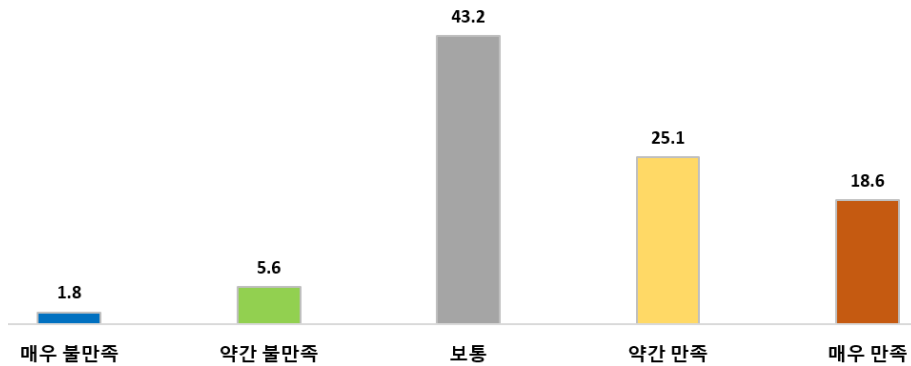
2-10 주거환경 만족도 - 3) 주거지역내 주차장 이용(공간, 시설, 접근성 등)

주거지역내 주차장 이용(공간, 시설, 접근성 등) 「만족」

• 현재 주거환경에 대해 주거지역내 주차장 이용(공간, 시설, 접근성 등) 만족도는 「만족」(43.7%) 응답이 가장 많고, 「보통」 43.2%, 「불만족」 7.4% 순으로 나타남.

- 「만족함」 응답은 2021년 32.9%에서 2023년 43.7%로 증가함.
- 지역별, 성별, 연령별 등 모든 분류에서 「불만족」 응답보다 「만족」 응답이 더 많은 것으로 나타남.
- 지역별로 「만족」 응답은 북부권(46.3%), 중부권(43.8%), 서남부권(42.2%) 순으로 나타남.
- 남자(43.2%)보다 여자(44.4%)의 「만족」 응답이 더 많음.
- 연령별로 「만족」 응답은 60대(48.5%)가 가장 많고, 「불만족」 응답은 70세 이상(9.3%)이 가장 많은 것으로 조사됨.

주거환경 만족도 - 3) 주거지역내 주차장 이용(공간, 시설, 접근성 등)



[표 2-10] 주거환경 만족도 - 3) 주거지역내 주차장 이용(공간, 시설, 접근성 등)

(단위: %)

구분	계	매우 불만족	약간 불만족	보통	약간 만족	매우 만족	잘모름
2021년	100.0	3.1	8.3	48.3	19.7	13.2	7.3
2023년	100.0	1.8	5.6	43.2	25.1	18.6	5.7
<지역별>							
중부권	100.0	0.8	2.4	48.5	25.1	18.7	4.5
북부권	100.0	4.2	9.9	36.9	28.5	17.9	2.6
서남부권	100.0	1.1	5.4	42.9	23.2	19.0	8.4
<성별>							
남자	100.0	1.8	5.7	45.6	24.4	18.8	3.7
여자	100.0	1.8	5.4	40.3	25.9	18.5	8.1

자료: 2023년 신안군 사회조사

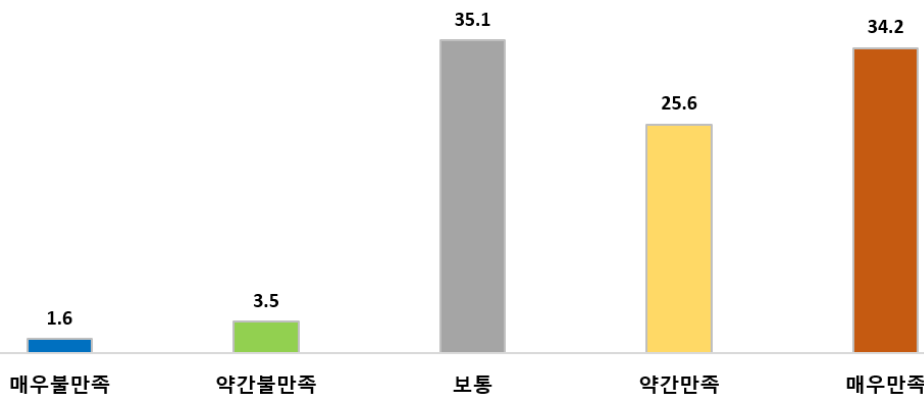
2-11 교통수단 만족도 - 1) 시내버스/마을버스

시내버스/ 마을버스 만족도 「만족」

- 전남 지역 교통수단의 쾌적성, 정시성, 친절함 등을 전반적으로 생각하여 시내버스/마을버스에 대한 만족도는 「만족」(59.9%) 응답이 가장 많고, 「보통」 35.1%, 「불만족」 5.1% 순으로 나타남.

- 「만족함」 응답은 2021년 40.5%에서 2023년 59.9%로 증가함.
- 지역별, 성별, 연령별 등 모든 분류에서 「불만족」 응답보다 「만족」 응답이 더 많은 것으로 나타남.
- 지역별로 「만족」 응답은 서남부권(68.0%), 북부권(66.8%), 중부권(38.9%) 순으로 나타남.
- 남자(58.4%)보다 여자(61.4%)의 「만족」 응답이 더 많음.
- 연령별로 「만족」 응답은 70세 이상(65.1%)이 가장 많고, 「불만족」 응답은 30대(10.3%)가 가장 많은 것으로 조사됨.

교통수단 만족도 - 1) 시내버스/마을버스



[표 2-11] 교통수단 만족도 - 1) 시내버스/마을버스

(단위: %)

구 분	계	해당있음							해당없음
		소계	매우 불만족	약간 불만족	보통	약간만족	매우만족		
2021년	100.0	78.1	100.0	1.2	8.6	49.7	17.2	23.4	21.9
2023년	100.0	84.9	100.0	1.6	3.5	35.1	25.6	34.2	15.1
< 지역 별 >			100.0						
중 부 권	100.0	72.7	100.0	1.2	3.8	56.1	17.7	21.2	27.3
북 부 권	100.0	78.9	100.0	3.9	1.7	27.6	25.9	40.9	21.1
서 남 부 권	100.0	97.2	100.0	0.7	4.1	27.2	29.8	38.2	2.8
< 성 별 >			100.0						
남 자	100.0	80.2	100.0	1.6	2.1	37.9	25.6	32.8	19.8
여 자	100.0	90.5	100.0	1.6	4.9	32.1	25.7	35.8	9.5

자료: 2023년 신안군 사회조사

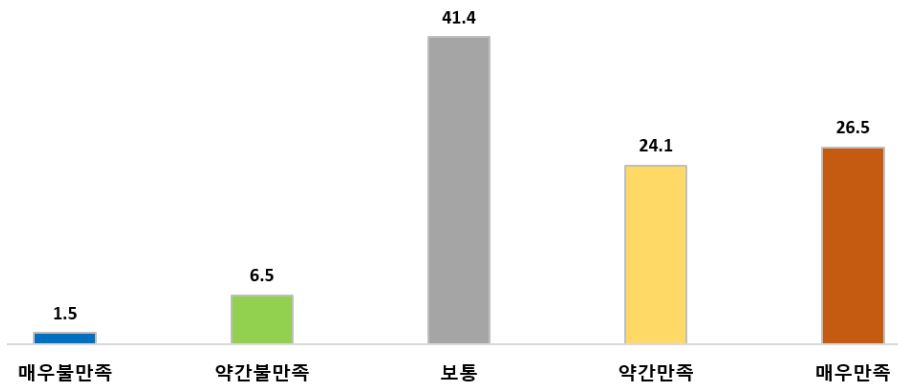
2-12 교통수단 만족도 - 2) 시외/고속버스

시외/고속버스 만족도 「만족」

- 전남 지역 교통수단의 쾌적성, 정시성, 친절함 등을 전반적으로 생각하여 시외/고속버스에 대한 만족도는 「만족」(50.6%) 응답이 가장 많고, 「보통」 41.4%, 「불만족」 8.0% 순으로 나타남.

- 「만족함」 응답은 2021년 32.2%에서 2023년 50.6%로 증가함.
- 지역별, 성별, 연령별 등 모든 분류에서 「불만족」 응답보다 「만족」 응답이 더 많은 것으로 나타남.
- 지역별로 「만족」 응답은 서남부권(57.8%), 북부권(52.4%), 중부권(37.6%) 순으로 나타남.
- 남자(49.7%)보다 여자(51.5%)의 「만족」 응답이 더 많음.
- 연령별로 「만족」 응답은 15~29세(60.5%)가 가장 많고, 「불만족」 응답은 30대(10.7%)가 가장 많은 것으로 조사됨.

교통수단 만족도 - 2) 시외/고속버스



[표 2-12] 교통수단 만족도 - 2) 시외/고속버스

(단위: %)

구분	계	해당있음							해당없음
		소계	매우불만족	약간불만족	보통	약간만족	매우만족		
2021년	100.0	56.0	100.0	1.9	12.1	53.8	16.4	15.8	44.0
2023년	100.0	66.0	100.0	1.5	6.5	41.4	24.1	26.5	34.0
< 지역별 >									
중부권	100.0	58.6	100.0	0.9	5.8	55.8	13.4	24.2	41.4
북부권	100.0	75.6	100.0	3.5	2.4	41.7	17.6	34.8	24.4
서남부권	100.0	65.8	100.0	0.6	9.7	31.9	35.2	22.6	34.2
< 성별 >									
남자	100.0	62.1	100.0	1.5	5.4	43.4	24.2	25.4	37.9
여자	100.0	70.5	100.0	1.5	7.7	39.3	23.9	27.6	29.5

자료: 2023년 신안군 사회조사

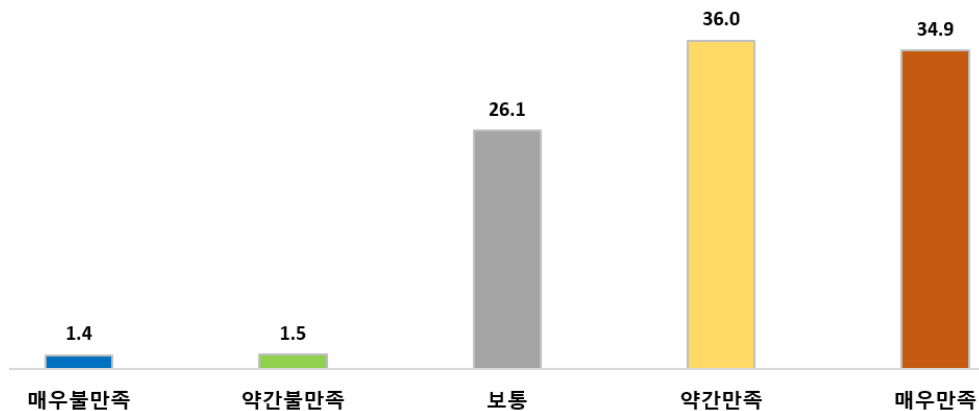
2-13 교통수단 만족도 - 3) 택시

택시 만족도 「만족」

- 전남 지역 교통수단의 쾌적성, 정시성, 친절함 등을 전반적으로 생각하여 택시에 대한 만족도는 「만족」(70.9%) 응답이 가장 많고, 「보통」 15.1%, 「불만족」 3.0% 순으로 나타남.

- 「만족함」 응답은 2021년 44.9%에서 2023년 70.9%로 증가함.
- 지역별, 성별, 연령별 등 모든 분류에서 「불만족」 응답보다 「만족」 응답이 더 많은 것으로 나타남.
- 지역별로 「만족」 응답은 중부권(72.9%), 북부권(72.4%), 서남부권(69.1%) 순으로 나타남.
- 남자(69.3%)보다 여자(72.7%)의 「만족」 응답이 더 많음.
- 연령별로 「만족」 응답은 70세 이상(77.1%)이 가장 많고, 「불만족」 응답은 30대(7.5%)가 가장 많은 것으로 조사됨.

교통수단 만족도 - 3) 택시



[표 2-13] 교통수단 만족도 - 3) 택시

(단위: %)

구분	계	해당있음							해당없음
		소계	매우불만족	약간불만족	보통	약간만족	매우만족		
2021년	100.0	78.5	103.0	0.3	3.6	51.2	18.3	26.6	21.5
2023년	100.0	87.2	100.0	1.4	1.5	26.1	36.0	34.9	12.8
< 지역별 >									
중부권	100.0	75.7	100.0	1.8	1.4	23.9	44.8	28.1	24.3
북부권	100.0	81.1	100.0	3.2	0.2	24.2	31.4	41.0	18.9
서남부권	100.0	99.0	100.0	0.4	2.2	28.3	33.3	35.8	1.0
< 성별 >									
남자	100.0	84.9	100.0	1.2	1.5	28.1	38.1	31.2	15.1
여자	100.0	89.9	100.0	1.8	1.6	23.9	33.7	39.0	10.1

자료: 2023년 신안군 사회조사

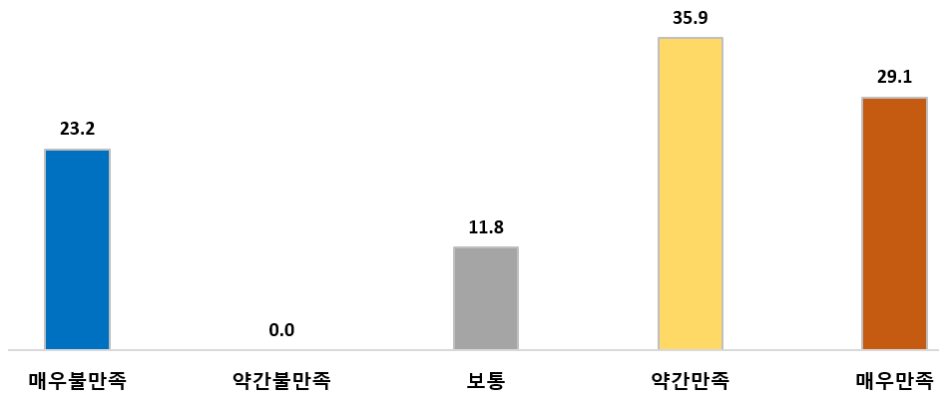
2-14 교통수단 만족도 - 4) 지하철/경전철

지하철/경전철 만족도 「해당없음」

- 전남 지역 교통수단의 쾌적성, 정시성, 친절함 등을 전반적으로 생각하여 지하철/경전철에 대해 「해당 없음」(97.2%) 응답이 가장 많고, 해당되는 응답자 중에서 만족도는 「만족」(65.0%) 응답이 가장 많고, 「불만족」 23.2%, 「보통」 11.8% 순으로 나타남.

- 「만족함」 응답은 2021년 41.6%에서 2023년 65.0%로 증가함.
- 지역별로 「만족」 응답은 서남부권(68.2%), 중부권(66.5%), 북부권(35.6%) 순으로 나타남.
- 여자(59.9%)보다 남자(68.9%)의 「만족」 응답이 더 많음.
- 연령별로 「만족」 응답은 15~29세와 70세 이상(100.0%)이 가장 많고, 「불만족」 응답은 30대(100.0%)가 가장 많은 것으로 조사됨.

교통수단 만족도 - 4) 지하철/경전철



[표 2-14] 교통수단 만족도 - 4) 지하철/경전철

(단위: %)

구분	계	해당있음							해당없음
		소계	매우 불만족	약간 불만족	보통	약간만족	매우만족		
2021년	100.0	3.3	100.0	11.5	3.7	43.3	32.6	9.1	96.7
2023년	100.0	2.8	100.0	23.2	0.0	11.8	35.9	29.1	97.2
< 지역별 >									
중부권	100.0	4.2	100.0	17.4	0.0	16.1	52.1	14.4	95.8
북부권	100.0	0.8	100.0	41.1	0.0	23.3	0.0	35.6	99.2
서남부권	100.0	2.8	100.0	26.4	0.0	5.4	24.5	43.7	97.2
< 성별 >									
남자	100.0	3.0	100.0	26.7	0.0	4.4	30.6	38.3	97.0
여자	100.0	2.5	100.0	18.3	0.0	21.9	43.3	16.6	97.5

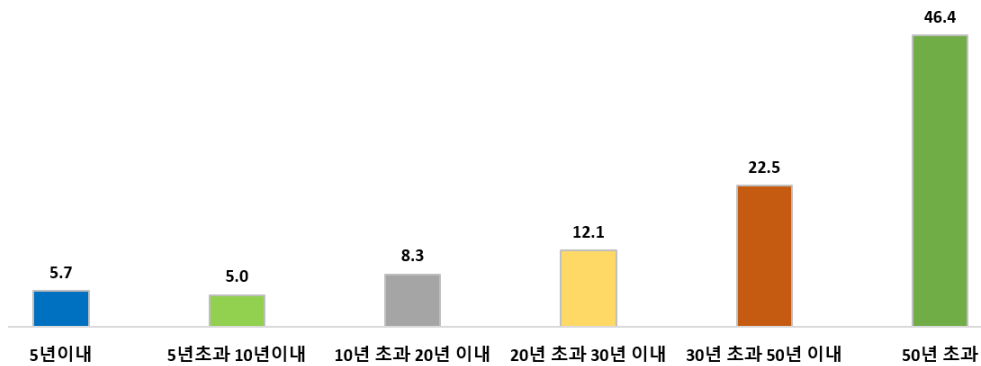
자료: 2023년 신안군 사회조사

2-15 전남지역에서 거주한 총 기간

전남지역 총 거주기간 「50년 초과」 46.4%

- 전남 총 거주기간은 「50년 초과」(46.4%) 응답이 가장 많고, 「30~50년」 22.5%, 「20~30년」 12.1%, 「10~20년」 8.3%, 「5년 이내」 5.7%, 「5~10년」 5.0% 순임.
- 지역별로 모든 지역에서 「50년 초과」 응답이 가장 많고, 서남부권(50.4%), 북부권(45.8%), 중부권(41.4%) 순으로 조사됨.
- 남자(39.4%)와 여자(54.7%) 모두 「50년 초과」 응답이 가장 많은 것으로 나타남.
- 연령별로 15~29세(37.2%)는 「10~20년」 응답이 가장 많고, 30대(36.2%)는 「20~30년」, 40대(58.0%), 50대(38.6%)는 「30~50년」, 60대(57.4%), 70세 이상(87.7%)은 「50년 초과」 응답이 가장 많음.
- 직업별로 사무(39.7%)는 「30~40년」 응답이 가장 많고, 나머지 다른 직업군에서는 「50년 초과」 응답이 가장 많은 것으로 분석됨.

전남지역에서 거주한 총 기간



[표 2-15] 전남지역에서 거주한 총 기간

(단위: %)

구분	계	5년 이내	5년 초과 10년 이내	10년 초과 20년 이내	20년 초과 30년 이내	30년 초과 50년 이내	50년 초과
2021년	100.0	4.4	4.0	11.5	8.4	22.5	49.4
2023년	100.0	5.7	5.0	8.3	12.1	22.5	46.4
< 지역 별 >							
중부권	100.0	5.5	8.4	7.1	13.0	24.6	41.4
북부권	100.0	7.7	5.6	8.9	10.4	21.6	45.8
서남부권	100.0	4.7	2.2	8.9	12.4	21.4	50.4
< 성 별 >							
남자	100.0	5.7	6.2	8.8	12.2	27.6	39.4
여자	100.0	5.7	3.6	7.7	12.0	16.4	54.7

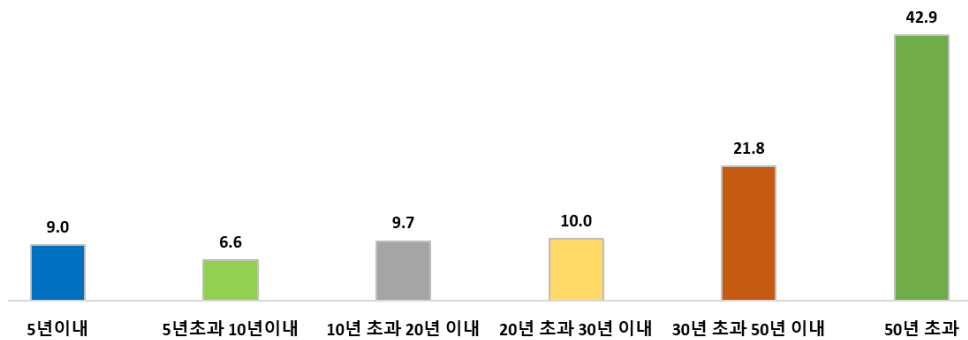
자료: 2023년 신안군 사회조사

2-16 현재 전남 시군에서 거주한 총 기간

신안군 총 거주기간 「50년 초과」

- 신안군 총 거주기간은 「50년 초과」(42.9%) 응답이 가장 많고, 「30~50년」 21.8%, 「20~30년」 10.0%, 「10~20년」 9.7%, 「5년 이내」 9.0%, 「5~10년」 6.6% 순임.
- 지역별로 모든 지역에서 「50년 초과」 응답이 가장 많고, 서남부권(46.0%), 북부권(44.3%), 중부권(37.5%) 순으로 조사됨.
- 남자(36.7%)와 여자(50.2%) 모두 「50년 초과」 응답이 가장 많은 것으로 나타남.
- 연령별로 15~29세(37.6%)는 「5년 이내」 응답이 가장 많고, 30대(27.1%), 40대(45.6%), 50대(38.8%)는 「30~50년」, 60대(50.9%), 70세 이상(85.3%)은 「50년 초과」 응답이 가장 많음.
- 직업별로 전문/관리(25.2%)는 「5~10년」 응답이 가장 많고, 사무(32.4%), 서비스/판매(25.6%)는 「30~50년」, 농림어업(48.9%), 기능/노무(42.0%)는 「50년 초과」 응답이 가장 많은 것으로 분석됨.

현재 전남 시군에서 거주한 총 기간



[표 2-16] 현재 전남 시군에서 거주한 총 기간

(단위: %)

구분	계	5년 이내	5년 초과 10년 이내	10년 초과 20년 이내	20년 초과 30년 이내	30년 초과 50년 이내	50년 초과
2021년	100.0	5.8	5.1	14.4	9.3	21.1	44.2
2023년	100.0	9.0	6.6	9.7	10.0	21.8	42.9
< 지역 별 >							
중부권	100.0	11.6	9.9	9.6	10.1	21.2	37.5
북부권	100.0	7.9	5.9	8.4	11.5	22.0	44.3
서남부권	100.0	7.8	4.5	10.4	9.1	22.1	46.0
< 성 별 >							
남자	100.0	10.0	8.7	10.0	9.0	25.6	36.7
여자	100.0	7.8	4.1	9.3	11.2	17.4	50.2

자료: 2023년 신안군 사회조사

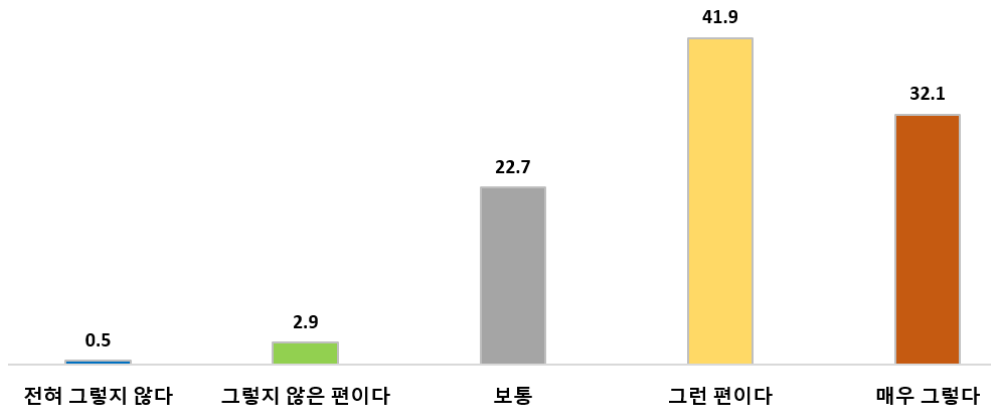
2-17 향후 10년 이후 전남지역 거주 의향

전남지역 거주 의향 「그렇다」 73.9%

- 향후 10년 이후에도 전남지역 거주 의향에 대해 「그렇다」 응답이 73.9%로 가장 많고, 「보통」 22.7%, 「그렇지 않다」 3.4% 순으로 나타남.

- 「그렇다」 응답은 2021년 76.2%에서 2023년 73.9%로 감소함.
- 지역별로 「그렇다」 응답은 북부권(75.5%), 서남부권(74.5%), 중부권(71.9%) 순으로 나타남.
- 남자(73.0%)와 여자(75.0%) 모두 전남지역 거주 의향이 높은 것으로 조사됨.
- 연령별로 「그렇다」 응답은 70세 이상(83.3%), 「그렇지 않다」 응답은 15~29세(12.1%)가 가장 많은 것으로 나타남.
- 직업별로 기능/노무(82.8%) 종사자의 전남지역 거주 의향이 가장 높은 것으로 분석됨.

향후 10년 이후 전남지역 거주 의향



[표 2-17] 향후 10년 이후 전남지역 거주 의향

(단위: %)

구분	계	전혀 그렇지 않다	그렇지 않은 편이다	보통	그런 편이다	매우 그렇다
2021년	100.0	2.2	7.0	14.6	41.2	35.0
2023년	100.0	0.5	2.9	22.7	41.9	32.1
< 지역 별 >						
중부권	100.0	0.4	2.1	25.5	28.2	43.7
북부권	100.0	0.3	4.9	19.3	36.9	38.6
서남부권	100.0	0.7	2.2	22.7	54.6	19.9
< 성 별 >						
남자	100.0	0.5	2.1	24.4	41.1	31.8
여자	100.0	0.5	3.8	20.7	42.7	32.3

자료: 2023년 신안군 사회조사

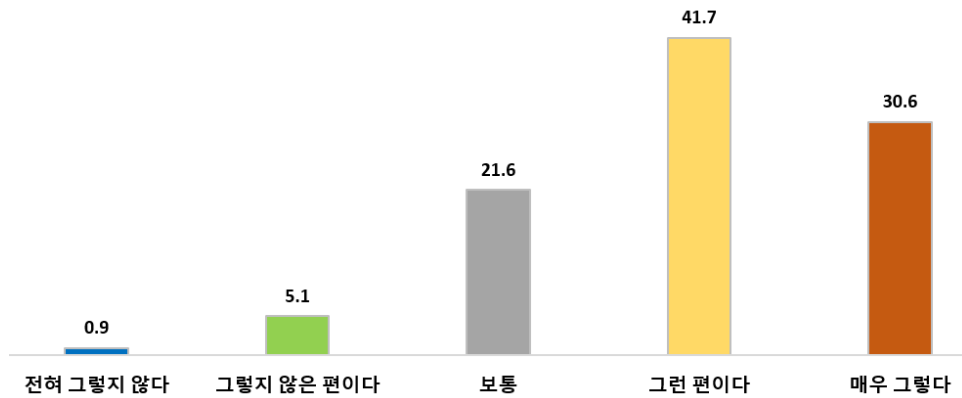
2-18 향후 10년 이후 현재 시군 거주의향

신안군 거주 의향 「그렇다」 72.3%

- 향후 10년 이후에도新安군 거주 의향에 대해 「그렇다」 응답이 72.3%로 가장 많고, 「보통」 21.6%, 「그렇지 않다」 6.0% 순으로 나타남.

- 「그렇다」 응답은 2021년 74.6%에서 2023년 72.3%로 감소함.
- 지역별로 「그렇다」 응답은 북부권(77.3%), 중부권(71.1%), 서남부권(70.4%) 순으로 나타남.
- 남자(70.4%)와 여자(74.6%) 모두新安군 거주 의향이 높은 것으로 조사됨.
- 연령별로 「그렇다」 응답은 70세 이상(85.5%), 「그렇지 않다」 응답은 15~29세(27.6%)가 가장 많은 것으로 나타남.
- 직업별로 농림어업(77.2%) 종사자의新安군 거주 의향이 가장 높은 것으로 분석됨.

향후 10년 이후 현재 시군 거주 의향



[표 2-18] 향후 10년 이후 현재 시군 거주 의향

(단위: %)

구분	계	전혀 그렇지 않다	그렇지 않은 편이다	보통	그런 편이다	매우 그렇다
2021년	100.0	2.6	6.2	16.6	40.0	34.6
2023년	100.0	0.9	5.1	21.6	41.7	30.6
< 지역별 >						
중부권	100.0	0.4	4.6	23.8	30.0	41.1
북부권	100.0	0.3	7.3	15.1	38.9	38.4
서남부권	100.0	1.6	4.2	23.8	51.8	18.6
< 성별 >						
남자	100.0	1.3	5.6	22.8	41.0	29.4
여자	100.0	0.5	4.6	20.3	42.6	32.0

자료: 2023년新安군 사회조사

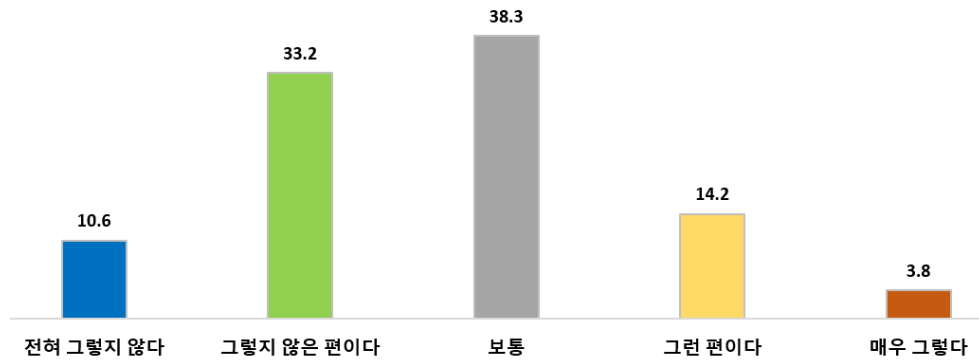
2-19 지역 내 일자리 기회의 충분여부

지역 내 일자리 기회 「충분하지 않다」

- 지역 내에서 주민들이 일할 수 있는 일자리 기회 충분 여부에 대하여 「그렇지 않다」(43.8%) 응답이 가장 많고, 「보통」 38.3%, 「그렇다」 17.9% 순으로 나타남.

- 「그렇지 않다」 응답은 2021년 35.6%에서 2023년 43.8%로 감소함.
- 지역별로 북부권은 지역 내 일자리 기회가 충분하다는 응답이 더 많고, 중부권과 서남부권에서는 일자리 기회가 충분하지 않다는 응답이 더 많은 것으로 조사됨.
- 남자(43.9%)와 여자(43.6%) 모두 「그렇지 않다」 응답이 가장 많음.
- 연령별로 지역 내 일자리가 충분치 않다는 응답은 15~29세(54.9%)가 가장 많은 것으로 나타남.

지역 내 일자리 기회의 충분여부



[표 2-19] 지역 내 일자리 기회의 충분여부

(단위: %)

구분	계	전혀 그렇지 않다	그렇지 않은 편이다	보통	그런 편이다	매우 그렇다
2021년	100.0	5.4	30.1	42.9	19.5	2.0
2023년	100.0	10.6	33.2	38.3	14.2	3.8
< 지역 별 >						
중부권	100.0	7.1	44.5	37.2	9.7	1.5
북부권	100.0	3.0	16.6	38.4	31.0	11.0
서남부권	100.0	17.4	34.6	39.0	7.8	1.2
< 성 별 >						
남자	100.0	10.7	33.2	41.2	10.6	4.2
여자	100.0	10.4	33.3	34.9	18.3	3.2

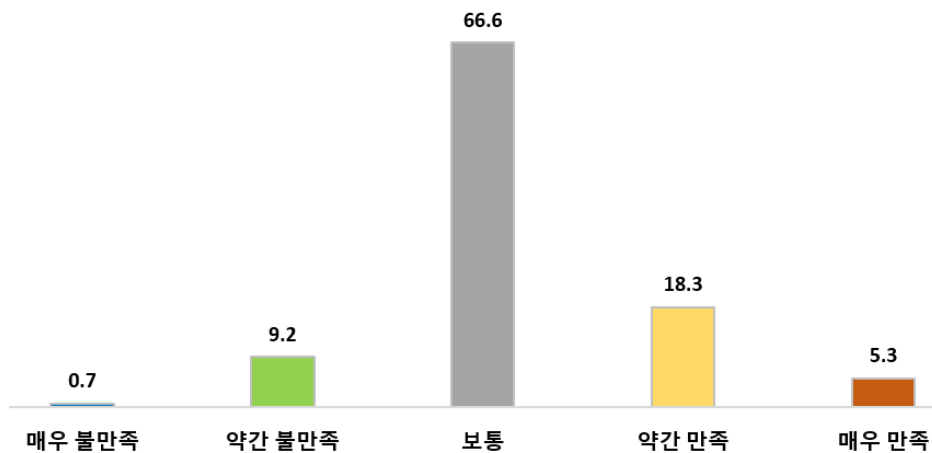
자료: 2023년 신안군 사회조사

2-20 일자리 만족도 - 1) 하는 일(일의 내용, 업무량, 성격 등)

현재 일(직장)의 하는 일 만족도 「보통」

- 현재 하고 있는 일에 대해 하는 일(일의 내용, 업무량, 성격 등) 만족도는 「보통」(66.6%) 응답이 가장 많고, 「만족」 23.5%, 「불만족」 9.9% 순으로 나타남.
 - 「만족」 응답은 2021년 24.1%에서 2023년 23.5%로 감소함.
 - 지역별, 성별, 연령별 등 모든 분류에서 「보통」 응답이 가장 많은 것으로 분석됨.
 - 지역별로 「만족」 응답은 북부권(26.7%), 서남부권(24.6%), 중부권(19.2%) 순으로 나타남.
 - 남자(22.5%)보다 여자(25.1%)의 「만족」 응답이 더 많은 것으로 조사됨.
 - 연령별로 「만족」 응답은 50대(30.8%)가 가장 많고, 「불만족」 응답은 15~29세(16.0%)가 가장 많은 것으로 나타남.
 - 직업별로 전문/관리직(40.6%) 종사자의 만족도가 가장 높고, 「불만족」 응답은 농림어업(12.8%) 종사자가 가장 많은 것으로 분석됨.

일자리 만족도 - 1) 하는 일(일의 내용, 업무량, 성격 등)



[표 2-20] 일자리 만족도 - 1) 하는 일(일의 내용, 업무량, 성격 등)

(단위: %)

구 분	계	일하였음							일하지 않았음
		소계	매우 불만족	약간 불만족	보통	약간만족	매우만족		
2021년	100.0	76.7	100.0	1.1	12.3	62.5	16.9	7.2	23.3
2023년	100.0	78.5	100.0	0.7	9.2	66.6	18.3	5.3	21.5
< 지역별 >									
중부권	100.0	74.6	100.0	0.7	15.6	64.5	13.2	6.1	25.4
북부권	100.0	80.0	100.0	1.5	5.1	66.8	20.9	5.7	20.0
서남부권	100.0	80.5	100.0	0.2	7.3	67.9	20.1	4.4	19.5
< 성별 >									
남자	100.0	86.7	100.0	0.5	8.1	68.9	17.3	5.1	13.3
여자	100.0	68.9	100.0	0.9	10.8	63.2	19.6	5.5	31.1

자료: 2023년 신안군 사회조사

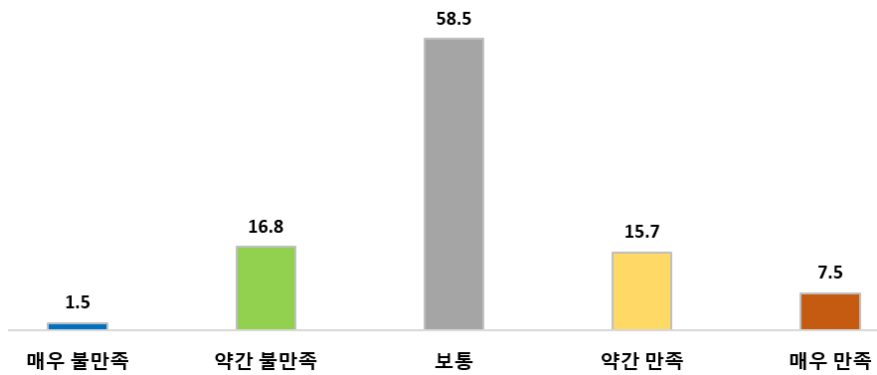
2-21 일자리 만족도 - 2) 임금/가구소득(일에 바해)

현재 일(직장)의 임금/가구소득 만족도 「보통」

• 현재 하고 있는 일에 비해 임금/가구소득 만족도는 「보통」(58.5%) 응답이 가장 많고, 「만족」 23.2%, 「불만족」 18.3% 순으로 나타남.

- 「만족」 응답은 2021년 22.9%에서 2023년 23.2%로 증가함.
- 지역별, 성별, 연령별 등 모든 분류에서 「보통」 응답이 가장 많은 것으로 분석됨.
- 지역별로 「만족」 응답은 북부권(25.9%), 서남부권(23.6%), 중부권(20.2%) 순으로 나타남.
- 여자(23.0%)보다 남자(23.3%)의 「만족」 응답이 더 많은 것으로 조사됨.
- 연령별로 「만족」 응답은 50대(28.4%)가 가장 많고, 「불만족」 응답은 30대(34.0%)가 가장 많은 것으로 나타남.
- 직업별로 전문/관리직(37.7%) 종사자의 만족도가 가장 높고, 「불만족」 응답은 농림어업(21.6%) 종사자가 가장 많은 것으로 분석됨.

일자리 만족도 - 2) 임금/가구소득(일에 바해)



[표 2-21] 일자리 만족도 - 2) 임금/가구소득(일에 바해)

(단위: %)

구분	계	일하였음							일하지 않았음
		소계	매우 불만족	약간 불만족	보통	약간만족	매우만족		
2021년	100.0	76.7	100.0	2.1	19.3	55.7	16.2	6.7	23.3
2023년	100.0	78.5	100.0	1.5	16.8	58.5	15.7	7.5	21.5
< 지역별 >									
중부권	100.0	74.6	100.0	2.4	15.5	61.9	8.7	11.5	25.4
북부권	100.0	80.0	100.0	2.3	17.0	54.7	17.8	8.1	20.0
서남부권	100.0	80.5	100.0	0.5	17.6	58.4	19.1	4.5	19.5
< 성별 >									
남자	100.0	86.7	100.0	1.4	17.1	58.2	15.9	7.4	13.3
여자	100.0	68.9	100.0	1.6	16.3	59.0	15.3	7.7	31.1

자료: 2023년 신안군 사회조사

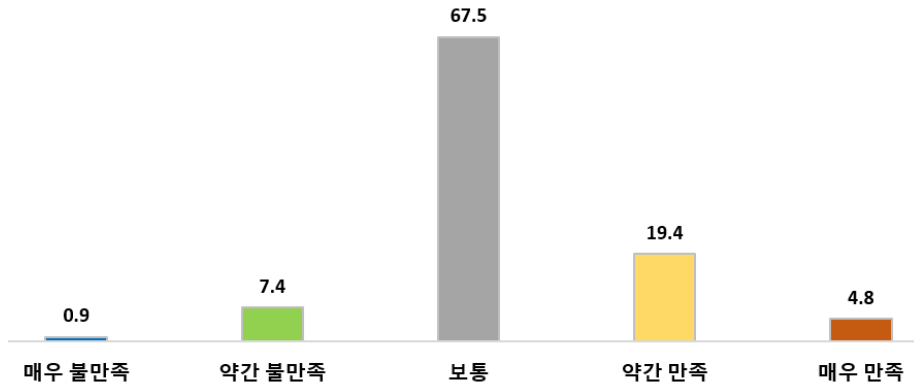
2-22 일자리 만족도 - 3) 근로시간

현재 일(직장)의 근로시간 만족도 「보통」

- 현재 하고 있는 일의 근로시간 만족도는 「보통」(67.5%) 응답이 가장 많고, 「만족」 24.2%, 「불만족」 8.4% 순으로 나타남.

- 「만족」 응답은 2021년 24.7%에서 2023년 24.2%로 감소함.
- 지역별, 성별, 연령별 등 모든 분류에서 「보통」 응답이 가장 많은 것으로 분석됨.
- 지역별로 「만족」 응답은 북부권(27.6%), 서남부권(25.7%), 중부권(18.9%) 순으로 나타남.
- 남자(23.0%)보다 여자(26.0%)의 「만족」 응답이 더 많은 것으로 조사됨.
- 연령별로 「만족」 응답은 40대(31.6%)가 가장 많고, 「불만족」 응답은 15~29세(16.0%)가 가장 많은 것으로 나타남.
- 직업별로 전문/관리직(42.6%) 종사자의 만족도가 가장 높고, 「불만족」 응답은 농림어업(11.7%) 종사자가 가장 많은 것으로 분석됨.

일자리 만족도 - 3) 근로시간



[표 2-22] 일자리 만족도 - 3) 근로시간

(단위: %)

구분	계	일하였음	일하지 않음						일하지 않음
			소계	매우 불만족	약간 불만족	보통	약간만족	매우만족	
2021년	100.0	76.7	100.0	0.8	12.2	62.3	17.7	7.1	23.3
2023년	100.0	78.5	100.0	0.9	7.4	67.5	19.4	4.8	21.5
< 지역별 >									
중부권	100.0	74.6	100.0	0.3	16.1	64.6	14.6	4.3	25.4
북부권	100.0	80.0	100.0	2.5	6.6	63.3	22.1	5.5	20.0
서남부권	100.0	80.5	100.0	0.5	2.0	71.7	20.9	4.8	19.5
< 성별 >									
남자	100.0	86.7	100.0	1.0	6.8	69.3	18.0	5.0	13.3
여자	100.0	68.9	100.0	0.8	8.4	64.8	21.3	4.6	31.1

자료: 2023년 신안군 사회조사

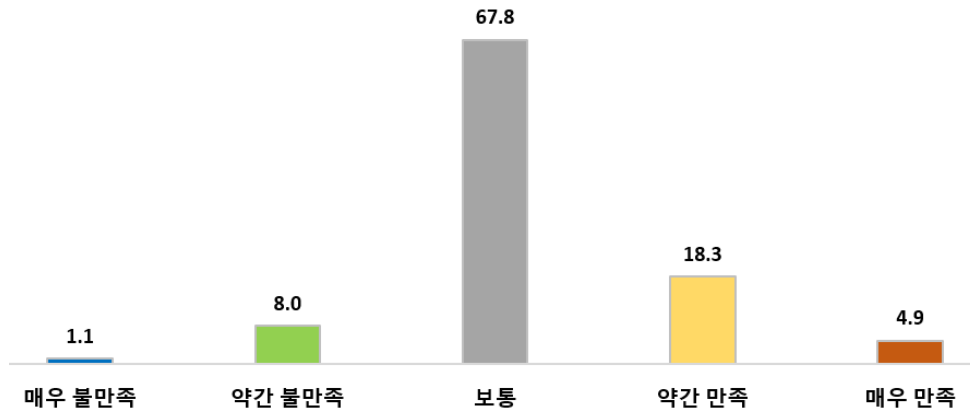
2-23 일자리 만족도 - 4) 근무환경

현재 일(직장)의 근무환경 만족도 「보통」

- 현재 하고 있는 일의 근무환경 만족도는 「보통」(67.8%) 응답이 가장 많고, 「만족」 23.1%, 「불만족」 9.1% 순으로 나타남.

- 「만족」 응답은 2021년 24.5%에서 2023년 23.1%로 감소함.
- 지역별, 성별, 연령별 등 모든 분류에서 「보통」 응답이 가장 많은 것으로 분석됨.
- 지역별로 「만족」 응답은 북부권(26.4%), 서남부권(25.8%), 중부권(16.4%) 순으로 나타남.
- 남자(22.6%)보다 여자(23.9%)의 「만족」 응답이 더 많은 것으로 조사됨.
- 연령별로 「만족」 응답은 50대(30.3%)가 가장 많고, 「불만족」 응답은 15~29세(19.6%)가 가장 많은 것으로 나타남.
- 직업별로 전문/관리직(45.0%) 종사자의 만족도가 가장 높고, 「불만족」 응답은 농림어업(13.0%) 종사자가 가장 많은 것으로 분석됨.

일자리 만족도 - 4) 근무환경



[표 2-23] 일자리 만족도 - 4) 근무환경

(단위: %)

구 분	계	일하였음							일하지 않았음
		소계	매우 불만족	약간 불만족	보통	약간만족	매우만족		
2021년	100.0	76.7	100.0	0.8	11.8	62.9	18.2	6.3	23.3
2023년	100.0	78.5	100.0	1.1	8.0	67.8	18.3	4.9	21.5
< 지역 별 >									
중부권	100.0	74.6	100.0	0.8	14.0	68.8	11.2	5.2	25.4
북부권	100.0	80.0	100.0	3.0	7.4	63.2	20.7	5.7	20.0
서남부권	100.0	80.5	100.0	0.2	4.3	69.7	21.6	4.2	19.5
< 성 별 >									
남자	100.0	86.7	100.0	1.1	8.4	67.9	17.7	4.9	13.3
여자	100.0	68.9	100.0	1.0	7.4	67.7	19.0	4.9	31.1

자료: 2023년 신안군 사회조사

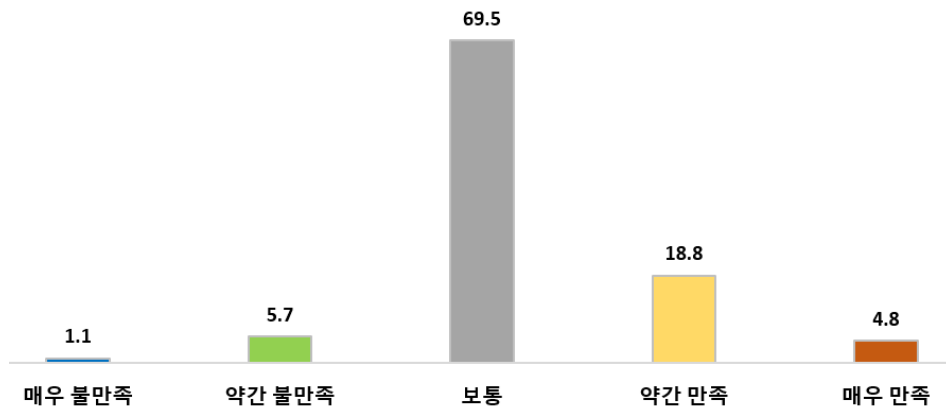
2-24 일자리 만족도 - 5) 전반적인 만족도

현재 일(직장)의 전반적인 만족도 「보통」

- 현재 하고 있는 일의 전반적인 만족도는 「보통」(69.5%) 응답이 가장 많고, 「만족」 23.6%, 「불만족」 6.9% 순으로 나타남.

- 「만족」 응답은 2021년 24.7%에서 2023년 23.6%로 감소함.
- 지역별, 성별, 연령별 등 모든 분류에서 「보통」 응답이 가장 많은 것으로 분석됨.
- 지역별로 「만족」 응답은 북부권(28.5%), 서남부권(26.5%), 중부권(15.2%) 순으로 나타남.
- 남자(22.9%)보다 여자(24.7%)의 「만족」 응답이 더 많은 것으로 조사됨.
- 연령별로 「만족」 응답은 50대(30.4%)가 가장 많고, 「불만족」 응답은 15~29세(16.0%)가 가장 많은 것으로 나타남.
- 직업별로 전문/관리직(42.6%) 종사자의 만족도가 가장 높고, 「불만족」 응답은 사무직(10.0%) 종사자가 가장 많은 것으로 분석됨.

일자리 만족도 - 5) 전반적인 만족도



[표 2-24] 일자리 만족도 - 5) 전반적인 만족도

(단위: %)

구분	계	일자리 만족도							일하지 않았음
		일하였음	소계	매우 불만족	약간 불만족	보통	약간만족	매우만족	
2021년	100.0	76.7	100.0	0.7	10.2	64.5	17.3	7.4	23.3
2023년	100.0	78.5	100.0	1.1	5.7	69.5	18.8	4.8	21.5
< 지역별 >									
중부권	100.0	74.6	100.0	0.9	13.3	70.6	10.8	4.5	25.4
북부권	100.0	80.0	100.0	3.0	2.9	65.6	22.3	6.2	20.0
서남부권	100.0	80.5	100.0	0.2	2.3	71.1	22.3	4.2	19.5
< 성별 >									
남자	100.0	86.7	100.0	1.0	6.5	69.7	18.2	4.7	13.3
여자	100.0	68.9	100.0	1.3	4.7	69.3	19.8	4.9	31.1

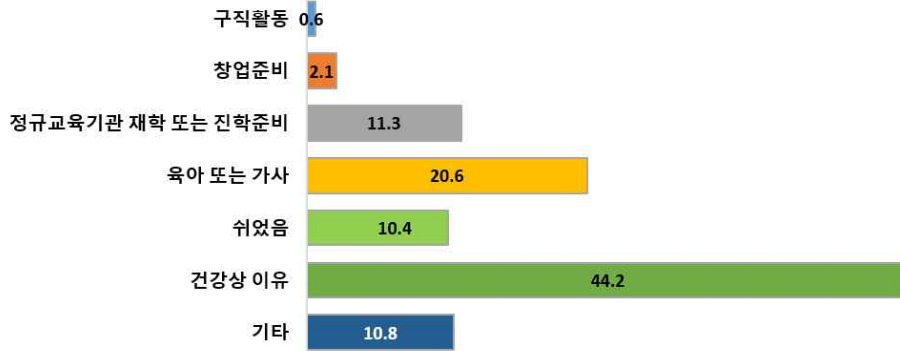
자료: 2023년 신안군 사회조사

2-25 일하지 않은 주된 이유

일하지 않은 주된 이유는 「건강상 어려움」

- 지난 1주일 동안 수입을 목적으로 일을 하지 않은 응답자(21.5%) 중에서 일을 하지 않은 주된 이유로 「건강상 어려움」(44.2%) 응답이 가장 많고, 「육아 또는 가사」 20.6%, 「정규교육기관 재학 또는 진학준비」 11.3% 순으로 나타남.
- 지역별로 모든 지역에서 「건강상 어려움」 응답이 가장 많고, 북부권(47.7%), 중부권(43.2%), 서남부권(43.0%) 순으로 조사됨.
- 남자(53.4%)와 여자(39.5%) 모두 「건강상 어려움」 응답이 가장 많음.
- 연령별로 15~29세는 「정규교육기관 재학 또는 진학준비», 30대, 40대, 50대, 60대는 「육아 또는 가사», 70세 이상은 「건강상 어려움」 응답이 가장 많은 것으로 나타남.

일하지 않은 주된 이유



[표 2-25] 일하지 않은 주된 이유

(단위: %)

구분	계	일하였음	일하지 않았음	소계	구직활동	창업준비	정규교육기관 재학 또는 진학준비	육아 또는 가사	쉬었음	건강상 어려움	기타	
2021년	100.0	76.7	23.3	100.0	0.6	4.5	13.3	20.6	24.6	-	36.3	
2023년	100.0	78.5	21.5	100.0	0.6	2.1	11.3	20.6	10.4	44.2	10.8	
< 지역별 >												
중부권	100.0	74.6	25.4	100.0	1.7	5.2	0.8	22.0	15.0	43.2	12.0	
북부권	100.0	80.0	20.0	100.0	0.0	0.8	11.9	20.9	9.0	47.7	9.6	
서남부권	100.0	80.5	19.5	100.0	0.0	0.0	20.8	19.0	6.8	43.0	10.4	
< 성별 >												
남자	100.0	86.7	13.3	100.0	0.0	0.9	19.6	0.0	17.9	53.4	8.1	
여자	100.0	68.9	31.1	100.0	1.0	2.7	7.2	30.9	6.5	39.5	12.1	

자료: 2023년 신안군 사회조사

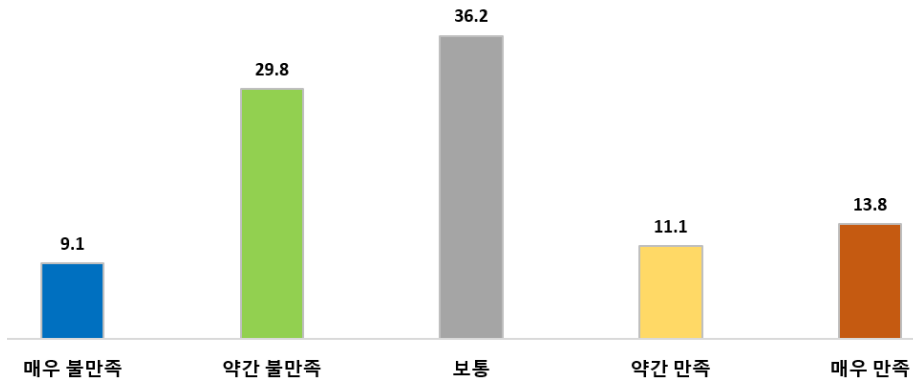
2-26 교육환경 만족도 - 1) 보육환경(어린이집, 유치원 등)

보육환경(어린이집, 유치원 등) 「불만족」

- 거주 지역의 보육환경(어린이집, 유치원 등) 만족도는 「불만족」 응답이 38.9%로 가장 많고, 「보통」 36.2%, 「만족」 24.9% 순으로 나타남.

- 「불만족」 응답은 2021년 13.5%에서 2023년 38.9%로 증가함.
- 지역별로 「불만족」 응답은 서남부권(45.4%), 북부권(39.3%), 중부권(28.8%) 순으로 분석됨.
- 남자(37.5%)와 여자(47.3%) 모두 「불만족」 응답이 가장 많음.
- 연령별로 「만족」 응답은 50대(54.9%)가 가장 많고, 「불만족」 응답은 40대(60.9%)가 가장 많은 것으로 나타남.

교육환경 만족도 - 1) 보육환경(어린이집, 유치원 등)



[표 2-26] 교육환경 만족도 - 1) 보육환경(어린이집, 유치원 등)

(단위: %)

구분	계	해당 있음							해당 없음
		소계	매우 불만족	약간 불만족	보통	약간만족	매우만족		
2021년	100.0	4.8	100.0	1.4	12.1	60.6	21.8	4.1	95.2
2023년	100.0	4.2	100.0	9.1	29.8	36.2	11.1	13.8	95.8
< 지역 별 >									
중부권	100.0	3.8	100.0	5.7	23.1	71.2	0.0	0.0	96.2
북부권	100.0	5.0	100.0	16.7	22.5	16.7	6.5	37.5	95.0
서남부권	100.0	4.1	100.0	5.9	39.4	26.6	21.8	6.3	95.9
< 성 별 >									
남자	100.0	6.7	100.0	10.4	27.1	35.8	10.7	16.0	93.3
여자	100.0	1.3	100.0	0.0	47.3	38.6	14.0	0.0	98.7

자료: 2023년 신안군 사회조사

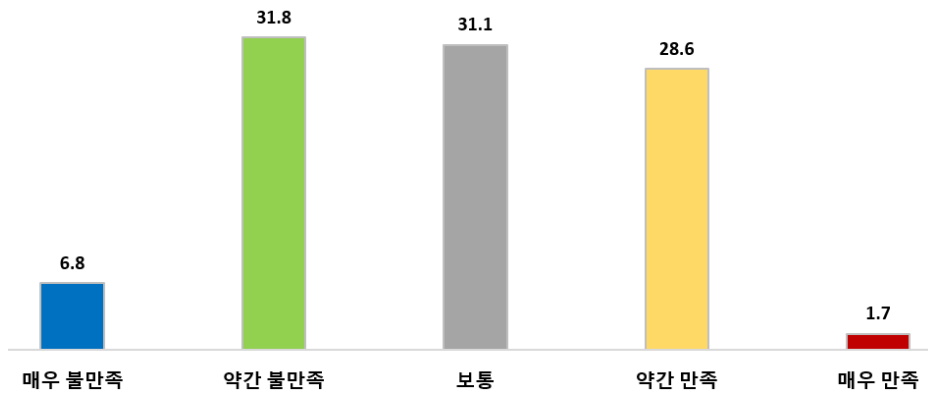
2-27 교육환경 만족도 - 2) 공교육 환경(시설, 프로그램, 교육내용 등)

공교육 환경(시설, 프로그램, 교육내용 등) 만족도 「불만족」

- 거주 지역의 공교육 환경(시설, 프로그램, 교육내용 등) 만족도는 「불만족」 응답이 38.6%로 가장 많고, 「보통」 31.1%, 「만족」 30.3% 순으로 나타남.

- 「불만족」 응답은 2021년 19.9%에서 2023년 38.6%로 증가함.
- 지역별로 「불만족」 응답은 북부권(47.5%), 중부권(44.4%), 서남부권(32.2%) 순으로 분석됨.
- 남자(36.6%)와 여자(52.1%) 모두 「불만족」 응답이 가장 많음.
- 연령별로 「만족」 응답은 40대(40.9%)가 가장 많고, 「불만족」 응답은 30대(60.1%)가 가장 많은 것으로 나타남.

교육환경 만족도 - 2) 공교육 환경(시설, 프로그램, 교육내용 등)



[표 2-27] 교육환경 만족도 - 2) 공교육 환경(시설, 프로그램, 교육내용 등)

(단위: %)

구분	계	해당 있음							해당 없음	
		소계	매우 불만족	약간 불만족	보통	약간만족	매우만족			
2021년	100.0	6.1	100.0	1.1	18.7	61.1	14.9	4.1	93.9	
2023년	100.0	6.6	100.0	6.8	31.8	31.1	28.6	1.7	93.4	
< 지역 별 >										
중부권	100.0	5.3	100.0	14.8	29.6	26.1	29.5	0.0	94.7	
북부권	100.0	5.9	100.0	14.2	33.3	26.1	26.3	0.0	94.1	
서남부권	100.0	8.1	100.0	0.0	32.2	35.5	29.2	3.2	91.9	
< 성 별 >										
남자	100.0	10.7	100.0	7.9	28.7	28.6	32.9	1.9	89.3	
여자	100.0	1.9	100.0	0.0	52.1	47.9	0.0	0.0	98.1	

자료: 2023년 신안군 사회조사

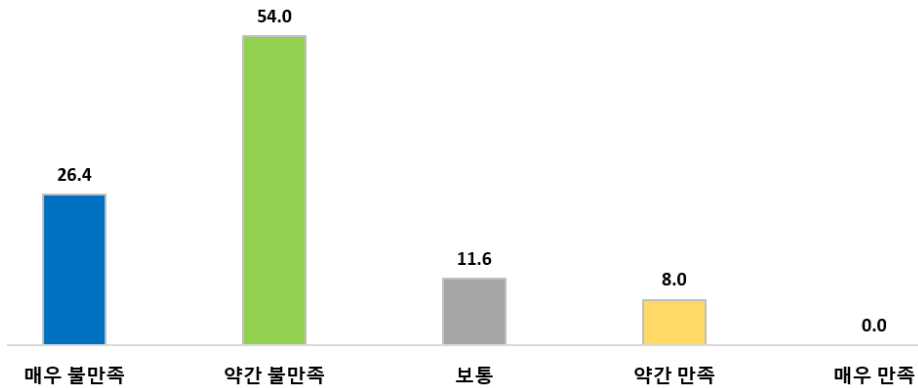
2-28 교육환경 만족도 - 3) 학생들의 정규교육 이외의 교육받을 기회

정규교육 이외에 필요로 하는 교육을 받을 기회 「불만족」

- 거주 지역에서 학생들이 학교 교육 이외에 필요로 하는 교육을 받을 수 있는 기회는 「불만족」 응답이 80.4%로 가장 많고, 「보통」 11.6%, 「만족」 8.0% 순으로 나타남.

- 「불만족」 응답은 2021년 40.6%에서 2023년 80.4%로 증가함.
- 지역별로 「불만족」 응답은 북부권(83.7%), 서남부권(81.8%), 중부권(74.7%) 순으로 분석됨.
- 남자(79.4%)와 여자(88.2%) 모두 「불만족」 응답이 가장 많음.
- 연령별로 「만족」 응답은 50대(15.4%)가 가장 많고, 「불만족」 응답은 30대(100.0%)가 가장 많은 것으로 나타남.

교육환경 만족도 - 3) 학생들의 정규교육 이외의 교육받을 기회



[표 2-28] 교육환경 만족도 - 3) 학생들의 정규교육 이외의 교육받을 기회

(단위: %)

구분	계	해당 있음							해당 없음
		소계	매우 불만족	약간 불만족	보통	약간만족	매우만족		
2021년	100.0	6.2	100.0	11.3	29.3	46.8	12.7	0.0	93.8
2023년	100.0	6.9	100.0	26.4	54.0	11.6	8.0	0.0	93.1
< 지역 별 >									
중부권	100.0	5.5	100.0	31.3	43.4	25.3	0.0	0.0	94.5
북부권	100.0	5.8	100.0	29.1	54.6	2.9	13.4	0.0	94.2
서남부권	100.0	8.5	100.0	23.0	58.8	8.6	9.6	0.0	91.5
< 성 별 >									
남자	100.0	11.2	100.0	29.1	50.3	11.6	9.1	0.0	88.8
여자	100.0	1.8	100.0	6.4	81.8	11.8	0.0	0.0	98.2

자료: 2023년 신안군 사회조사

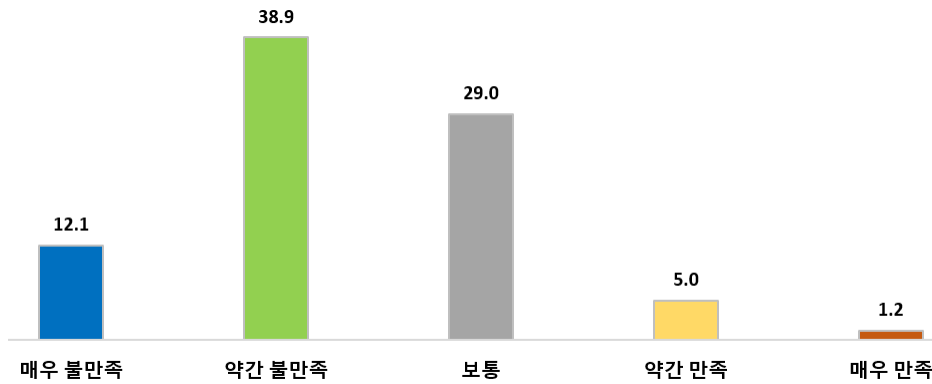
2-29 교육환경 만족도 - 4) 평생교육 기회의 충분여부

평생교육 기회 「불만족」

- 거주 지역에서 평생교육의 기회는 「불만족」 응답이 51.0%로 가장 많고, 「보통」 29.0%, 「만족」 6.2% 순으로 나타남.

- 「불만족」 응답은 2021년 36.1%에서 2023년 51.0%로 증가함.
- 지역별로 「불만족」 응답은 서남부권(59.4%), 중부권(51.4%), 북부권(36.3%) 순으로 분석됨.
- 남자(52.8%)와 여자(48.8%) 모두 「불만족」 응답이 가장 많음.
- 연령별로 「만족」 응답은 15~29세(17.5%)가 가장 많고, 「불만족」 응답은 40대(64.9%)가 가장 많은 것으로 나타남.

교육환경 만족도 - 4) 평생교육 기회의 충분여부



[표 2-29] 교육환경 만족도 - 4) 평생교육 기회의 충분여부

(단위: %)

구분	계	전혀 그렇지 않다	그렇지 않은 편이다	보통	그런 편이다	매우 그렇다	잘 모름
2021년	100.0	6.4	29.7	31.3	14.2	0.5	17.9
2023년	100.0	12.1	38.9	29.0	5.0	1.2	13.8
< 지역 별 >							
중부권	100.0	6.4	45.0	41.4	4.4	0.5	2.3
북부권	100.0	3.1	33.1	22.8	10.4	3.7	26.9
서남부권	100.0	21.6	37.7	23.4	2.4	0.1	14.7
< 성 별 >							
남자	100.0	12.9	39.9	29.6	5.0	1.1	11.4
여자	100.0	11.2	37.7	28.3	5.0	1.2	16.6

자료: 2023년 신안군 사회조사

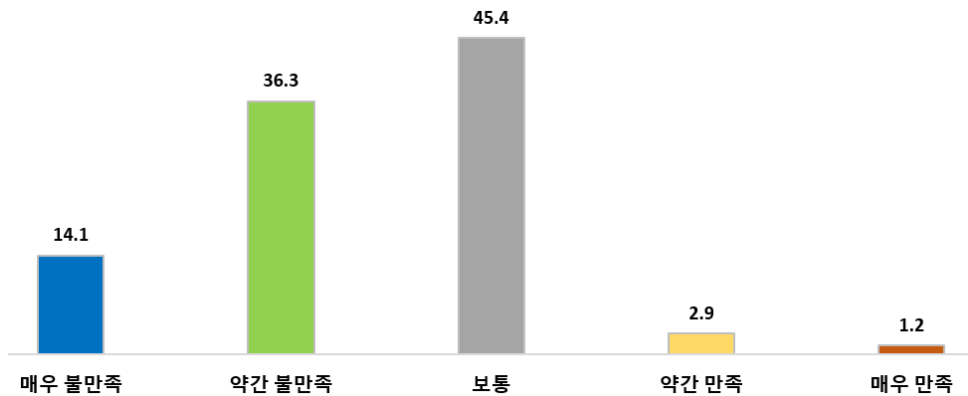
2-30 여가활동 만족도 - 1) 문화여가시설(접근성과 충분정도)

문화여가시설 만족도 「불만족」

- 거주 지역의 문화여가시설(접근성과 충분정도)에 대한 만족도는 「불만족」 응답이 50.4%로 가장 많고, 「보통」 45.4%, 「만족」 4.1% 순으로 나타남.

- 「불만족」 응답은 2021년 49.0%에서 2023년 50.4%로 증가함.
- 지역별로 「불만족」 응답은 북부권(56.1%), 서남부권(49.3%), 중부권(47.6%) 순으로 분석됨.
- 남자는 「불만족」(53.6%) 응답이 가장 많고, 여자는 「보통」(48.6%) 응답이 가장 많음.
- 연령별로 「만족」 응답은 15~29세(5.5%)가 가장 많고, 「불만족」 응답은 40대(68.2%)가 가장 많은 것으로 나타남.

여가활동 만족도 - 1) 문화여가시설(접근성과 충분정도)



[표 2-30] 여가활동 만족도 - 1) 문화여가시설(접근성과 충분정도)

(단위: %)

구분	계	매우 불만족	약간 불만족	보통	약간 만족	매우 만족
2021년	100.0	16.0	32.9	46.0	4.3	0.8
2023년	100.0	14.1	36.3	45.4	2.9	1.2
<지역별>						
중부권	100.0	20.4	27.1	45.8	4.9	1.7
북부권	100.0	17.9	38.2	40.4	3.4	0.2
서남부권	100.0	7.5	41.9	48.0	1.3	1.4
<성별>						
남자	100.0	13.7	39.9	42.7	2.7	1.0
여자	100.0	14.7	32.1	48.6	3.2	1.4

자료: 2023년 신안군 사회조사

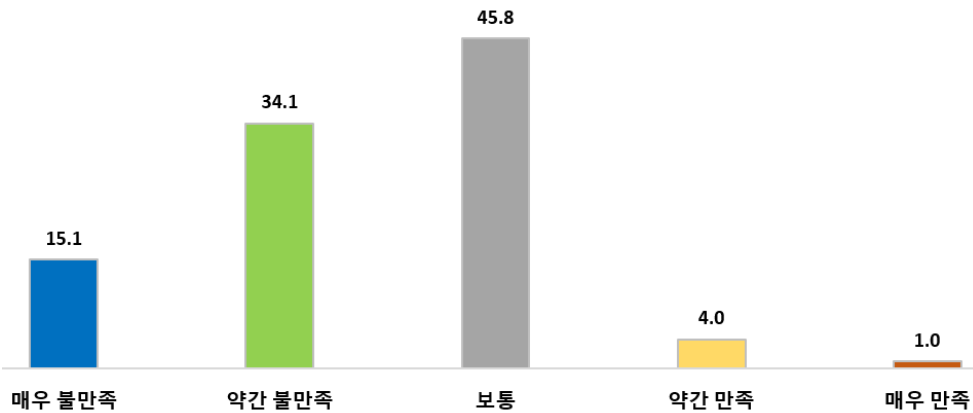
2-31 여가활동 만족도 - 2) 전반적인 여가활동

전반적인 여가활동 만족도 「불만족」

• 거주 지역의 전반적인 여가활동에 대한 만족도는 「불만족」 응답이 49.2%로 가장 많고, 「보통」 45.8%, 「만족」 5.0% 순으로 나타남.

- 「불만족」 응답은 2021년 47.5%에서 2023년 49.2%로 증가함.
- 지역별로 「불만족」 응답은 북부권(56.4%), 중부권(48.2%), 서남부권(45.7%) 순으로 분석됨.
- 남자는 「불만족」(51.9%) 응답이 가장 많고, 여자는 「보통」(48.9%) 응답이 가장 많음.
- 연령별로 「만족」 응답은 15~29세(6.7%)가 가장 많고, 「불만족」 응답은 40대(68.6%)가 가장 많은 것으로 나타남.

여가활동 만족도 - 2) 전반적인 여가활동



[표 2-31] 여가활동 만족도 - 2) 전반적인 여가활동

(단위: %)

구분	계	매우 불만족	약간 불만족	보통	약간 만족	매우 만족
2021년	100.0	14.9	32.6	47.4	4.1	1.0
2023년	100.0	15.1	34.1	45.8	4.0	1.0
<지역별>						
중부권	100.0	21.1	27.2	44.7	5.5	1.7
북부권	100.0	21.0	35.4	38.3	5.1	0.2
서남부권	100.0	7.4	38.3	50.9	2.4	1.0
<성별>						
남자	100.0	14.1	37.8	43.2	3.7	1.1
여자	100.0	16.2	29.7	48.9	4.4	0.8

자료: 2023년 신안군 사회조사

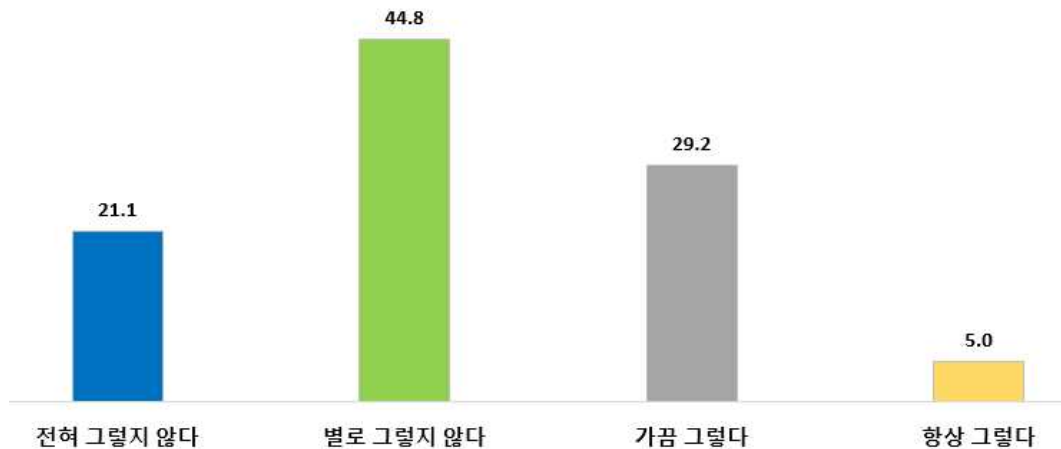
2-32 시간사용에 대한 만족도(바쁘거나 시간이 부족) - 1) 평일

평일 「바쁘거나 시간이 부족하지 않다」

- 평일에 바쁘거나 시간이 부족하다고 느끼는지에 대한 응답으로 「그렇지 않다」 65.8%, 「그렇다」 34.2%로 나타남.

- 바쁘거나 시간이 부족하지 않다는 응답은 2021년 52.8%에서 2023년 65.8%로 증가함.
- 지역별로 바쁘거나 시간이 부족하지 않다는 응답은 북부권(82.6%), 서남부권(61.6%), 중부권(58.5%) 순으로 나타남.
- 남자(62.6%)와 여자(69.6%) 모두 바쁘거나 시간이 부족하지 않다는 응답이 많은 것으로 분석됨.
- 연령별로 바쁘거나 시간이 부족하다고 느낀다는 응답은 30대(57.9%)가 가장 많고, 「그렇지 않다」 응답은 70세 이상(77.5%)이 가장 많은 것으로 나타남.

시간사용에 대한 만족도(바쁘거나 시간이 부족) - 1) 평일



[표 2-32] 시간사용에 대한 만족도(바쁘거나 시간이 부족) - 1) 평일

(단위: %)

구 분	계	전혀 그렇지 않다	별로 그렇지 않다	가끔 그렇다	항상 그렇다
2021년	100.0	13.3	39.5	36.2	10.9
2023년	100.0	21.1	44.8	29.2	5.0
< 지역 별 >					
중 부 권	100.0	20.5	38.0	37.1	4.4
북 부 권	100.0	39.6	43.0	13.8	3.6
서 남 부 권	100.0	10.9	50.7	32.3	6.1
< 성 별 >					
남 자	100.0	19.9	42.7	32.2	5.2
여 자	100.0	22.4	47.3	25.7	4.7

자료: 2023년 신안군 사회조사

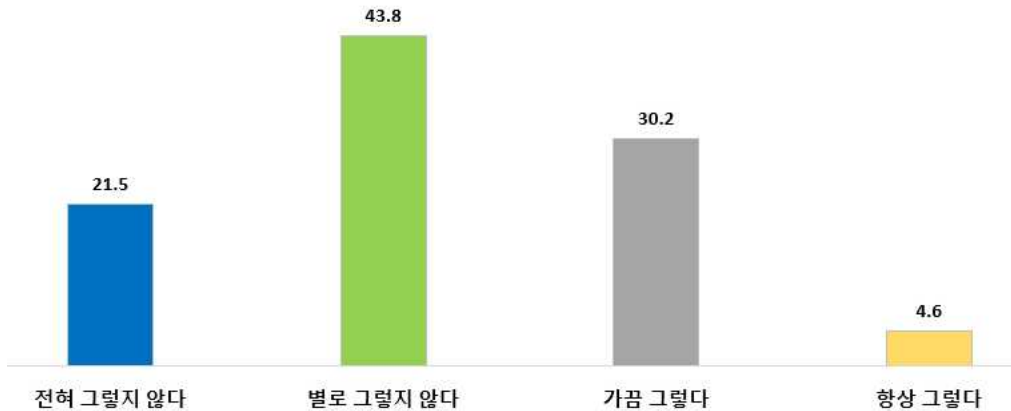
2-33 시간사용에 대한 만족도(바쁘거나 시간이 부족) - 2) 주말(공휴일 포함)

주말(공휴일 포함) 「바쁘거나 시간이 부족하지 않다」

- 주말에 바쁘거나 시간이 부족하다고 느끼는지에 대한 응답으로 「그렇지 않다」 65.3%, 「그렇다」 34.7%로 나타남.

- 바쁘거나 시간이 부족하지 않다는 응답은 2021년 59.2%에서 2023년 65.3%로 증가함.
- 지역별로 바쁘거나 시간이 부족하지 않다는 응답은 북부권(79.5%), 중부권(61.3%), 서남부권(60.1%) 순으로 나타남.
- 남자(62.8%)와 여자(68.2%) 모두 바쁘거나 시간이 부족하지 않다는 응답이 많은 것으로 분석됨.
- 연령별로 바쁘거나 시간이 부족하다고 느낀다는 응답은 30대(66.8%)가 가장 많고, 「그렇지 않다」 응답은 70세 이상(77.8%)이 가장 많은 것으로 나타남.

시간사용에 대한 만족도(바쁘거나 시간이 부족) - 2) 주말(공휴일 포함)



[표 2-33] 시간사용에 대한 만족도(바쁘거나 시간이 부족) - 2) 주말(공휴일 포함)

(단위: %)

구 분	계	전혀 그렇지 않다	별로 그렇지 않다	가끔 그렇다	항상 그렇다
2021년	100.0	14.9	44.3	31.3	9.5
2023년	100.0	21.5	43.8	30.2	4.6
< 지역 별 >					
중 부 권	100.0	22.1	39.2	34.5	4.2
북 부 권	100.0	38.5	41.0	16.7	3.8
서 남 부 권	100.0	11.4	48.7	34.7	5.2
< 성 별 >					
남 자	100.0	20.2	42.6	32.4	4.9
여 자	100.0	23.0	45.1	27.6	4.2

자료: 2023년 신안군 사회조사

