

의망이 샘솟는  
1004섬 광장



신 안 군

## 2022. 3월중 정례반상회 홍보자료 목록

### 《 홍보사항 》

- 전남청년 문화복지카드 지원사업 / 전라남도  
인구청년정책관
- 여수·순천 10·19사건 진상규명 및 희생자·유족 신고·접수 / 전라남도  
여순사건지원단
- 농작업 사고에 대비해 농업인 안전보험 가입하세요! / 전라남도  
식량원예과
- 기본형 공익직불제 준수사항 꼭 지켜주세요! / 전라남도  
식량원예과
- ('22. 1. 1.기준) 개별공시지가 열람·의견 제출 안내 / 전라남도  
토지관리과
- 우리 동네 토지가치를 높이는 지적재조사사업 / 전라남도  
토지관리과
- 진실화해위원회 진실규명 신청 안내 / 전라남도  
자치행정과
- '22년 복권기금 꿈사다리 장학금 신청 안내 / 교육부
- 6·25 비정규군 공로자 보상신청 안내 / 국방부
- 병영생활 고충상담, 성폭력·군범죄 신고/상담 / 국방부  
「국 방 헬 프 콜 ☎ 1 3 0 3」
- 6·25전사자의 유가족을 찾습니다. / 국방부
- 우리 주변에서 희망과 행복을 전하는 이웃을 추천해 주세요 / 행정안전부
- 주민등록번호 바꿀 수 있습니다! / 주민등록번호  
변경위원회
- 2022년 3월 국정홍보만화 - 모바일 알뜰교통카드 - / 문화체육관광부
- 2022년 3월 국정홍보만화 - 어린이집 식중독 예방요령 - / 문화체육관광부
- 불법도박 금지 및 신고 안내 / 사행산업  
통합감독위원회
- 반려견 안전관리 준수사항 / 농림축산식품부

- |   |           |
|---|-----------|
| ○ 공익직불금 신청 및 준수사항                             | / 농림축산식품부 |
| ○ 2022년 1학기 농촌출신대학생 학자금융자 신청                  | / 농림축산식품부 |
| ○ 농식품부 지원사업 맞춤형 안내시스템 개편 안내                   | / 농림축산식품부 |
| ○ 3월 제철 농산물 홍보                                | / 농림축산식품부 |
| ○ 에너지바우처 4월 30일까지 사용하세요!                      | / 산업통상자원부 |
| ○ 도움기관정보 안내                                   | / 보건복지부   |
| ○ 장기기증, 기적이 되다                                | / 보건복지부   |
| ○ 코로나19 재택치료자 생활폐기물 안전처리 가이드                  | / 환경부     |
| ○ 우리집 관리비 절약의 시작, kapt 공동주택관리정보시스템            | / 국토교통부   |
| ○ 2022년 부동산서비스산업 창업경진대회 안내                    | / 국토교통부   |
| ○ 문재인정부 5년 입법 성과 3편                           | / 법제처     |
| ○ 차량용 무선충전 거치대, 고온에서 사용 시<br>충전속도 최대 2.8배 느려져 | / 한국소비자원  |
| ○ 당신의 3초가 숲의 100년을 지킵니다                       | / 산림청     |
| ○ 임업·산림 공익직접지불제 시행                            | / 산림청     |
| ○ 독립유공자의 후손을 찾습니다                             | / 국가보훈처   |

## 전남청년 문화복지카드 지원사업

(자료제공: 전라남도 전라남도 인구청년정책관실 ☎ 061-286-2824)

○ 지원대상 : 도내 2년 이상(2022. 1. 1.기준) 계속 거주하고 있는 청년(21세~28세)

① 2020. 1. 1.부터 도내에 주소를 두고 계속 거주(2년 이상)

② 21세 이상 ~ 28세 이하인 청년(1994~2001년도 출생자) ※ 소득기준 없음

\* 제외대상 : 복지포인트(카드)를 지급 받는 공공기관 근무자(공무원, 교사, 공무원 등), 학교 밖 청소년 교육수당 지급자, 여성농어업인 행복바우처 지급자

\* 일부지급 : 문화누리카드 지원대상자(차액 10만원 지원)

○ 지원내용 : 1인당 연 20만원 지원 (체크카드로 지급)

○ 사 용 처 : 공연 관람, 학원수강, 도서구입 등 전남 도내에서 문화복지비로 사용

○ 사용기간 : 문화복지비 지급일(6월중) ~ 12. 31.

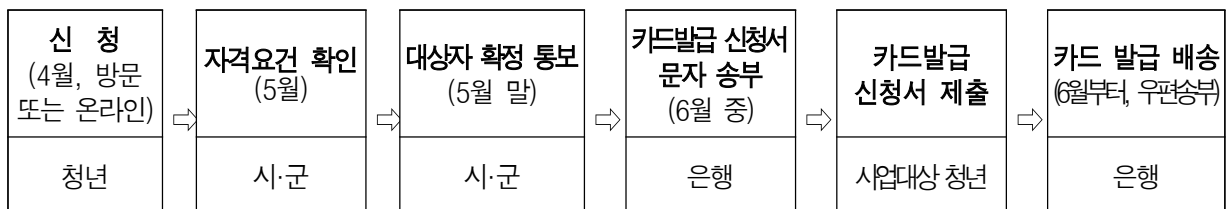
○ 신청기간 : 2022. 4. 1. ~ 4. 30.(한달간)

○ 신청방법

- (방문신청) 주민등록상 현재 주소지 읍·면·동 주민센터

- (온 라 인) 시 거주자는 광주은행 홈페이지, 군 거주자는 농협은행 홈페이지

○ 지원절차



※ 자세한 사항은 전라남도 누리집 고시/공고에서 확인하실 수 있습니다.

## 여수·순천 10·19사건 진상규명 및 희생자·유족 신고·접수

(자료제공: 전라남도 여순사건지원단 ☎ 061-286-7882)

### □ 신고·접수

○ 기 간 : '22. 1. 21. ~ '23. 1. 20.(1년)

○ 신고자격

- (진 상 규 명) 희생자, 유족, 희생자 친족, 진상규명에 관하여 특별한 사실을 알고 있는 사람

- (희생자·유족) 희생자 및 유족

○ 신고장소

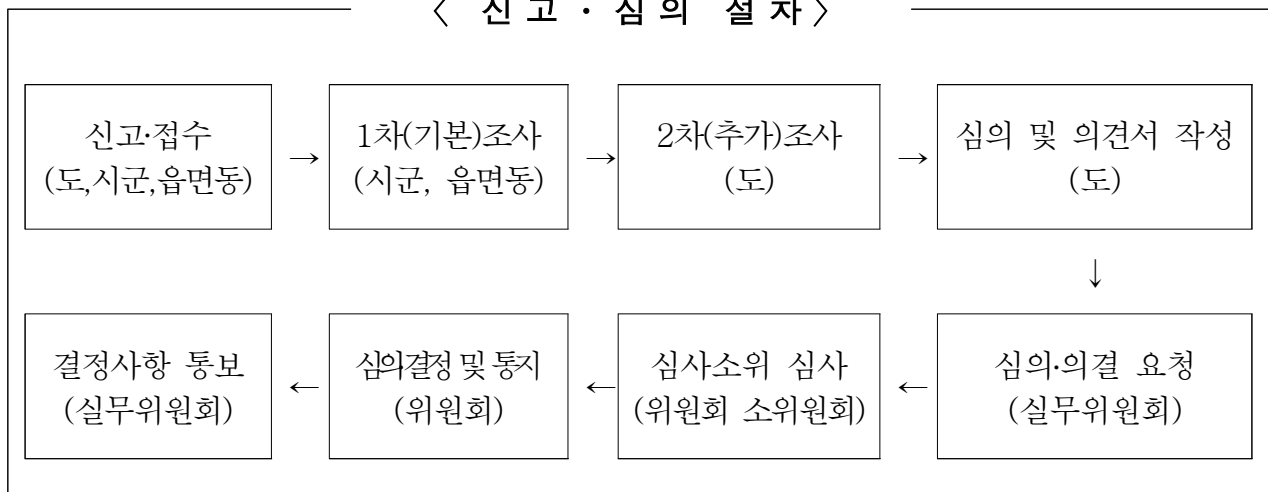
- (진 상 규 명) 전국 시도, 시군구, 재외공관

- (희생자·유족) 전라남도 여순사건지원단, 시군 여순사건담당, 읍면동 민원실

○ 신고방법 : 신고장소에 직접 제출 또는 우편제출

### □ 신고·심의 처리절차

#### 〈 신고·심의 절차 〉



2022. 1. 21. ~ 2023. 1. 20.

# 매수·순천 10·19사건

## “진상규명 및 희생자·유족 신고·접수를 받습니다.”

여순사건에 관한 진상을 규명하고 희생자와 그 유족의 명예를  
회복시켜줌으로써 민주주의 발전 및 국민화합에 이바지하고자 합니다

### 신고 개요

신고 기간 : 2022. 1. 21. ~ 2023. 1. 20. (1년)

신고 장소

신고유형	신고장소
진상규명 신고	전국 시도·시군구, 재외공관
희생자 유족 신고	도내 전라남도 여순사건지원단 시·군 여순사건담당 읍·면·동 민원실
	도외 국외 전라남도 여순사건지원단

### 접수 서류

신고유형	필요서류
진상규명 신고	진상규명 신고서
희생자 유족 신고	희생자·유족 신고서 가족관계 확인 가능 서류* 신고사유 소명 증명자료 기타 필요 서류**
	희생자의 유족신고 희생자의 유족 신고서 기타 필요 서류**

\* 가족관계 증명서 또는 재직등본, 제적 등본이 없는 경우 그 사유서  
\*\* 여순사건 명예회복위원회 및 전라남도 홈페이지 참조

여수·순천 10·19사건 진상규명 및 희생자 명예회복위원회

## 농작업 사고에 대비해 농업인 안전보험 가입하세요!

(자료제공: 전라남도 식량원예과 ☎ 061-286-6472)

○ 농작업 중에 발생하는 각종 상해 사고와 질병 등에 대비해 농업인 안전보험에 가입하세요.

○ 보험에 가입하면 상해·질병 시 입원비, 수술비, 간병비 등을 지급하고, 사망 시에는 유족급여금과 장례비 등을 지원해 드립니다.

○ 가입자격은 만 15세부터 만 87세까지 농업경영체에 등록된 농업인으로 가입 보험료의 80%를 지원하므로 농업인은 20%만 납부하고 가입할 수 있습니다.

※ 보험료(일반1형 기준) : 총 보험료 101,000원 중 농업인 부담 20,200원

○ 가입을 희망하는 농업인은 신분증을 가지고 가까운 지역농·축협 또는 원예농협을 방문하여 상담 후 가입하시기 바랍니다.

## 기본형 공익직불제 준수사항 꼭 지켜주세요!

(자료제공 : 농축산식품국 식량원예과 ☎ 061-286-6474)

○ '20년에 통합·개편된 공익직불제는 농업활동을 통해 농업·농촌의 공익기능 증진과 농업인 등의 소득안정을 도모하는 제도입니다.

- '기본형 공익직불제' : 종전의 쌀·밭·조건불리지역 직불 등을 통합하여 소농직불금과 면적직불금으로 구분

- 지원대상 : 지급대상 농지, 농업인의 조건을 모두 충족하는 농업(법)인

· (농 지) '17~'19년 쌀·밭·조건불리 직불금을 1회 이상 지급받은 농지

· (농업인) '16~'19년 쌀·밭·조건불리 직불금 및 '20년 이후 기본형 공익직불금을 지급받은 농업(법)인 등

- ▶ 소농직불금 : 영농 종사 및 농촌거주 기간(3년 이상), 농외소득 등 일정한 요건을 충족하는 0.5ha 이하 소규모 농가에게 연 120만원 지급
- ▶ 면적직불금 : 구간별(2ha이하, 2~6ha 이하, 6ha 초과) 지급단가 구분(100~205만원/ha)
- \* 지급상한면적 : 농업인 30ha, 농업법인 50ha, 공동농업경영체 농업법인(들녘경영체) 400ha

○ 올해는 공익직불제 준수사항 17개 중 작년까지 감액적용이 제외되었던 4개 준수사항이 감액 대상에 포함되어 미준수 시 5~10%의 감액이 적용됩니다.

- 농업인 준수사항(17개): 농지 형상 및 기능 유지, 농약의 안전사용·잔류허용 기준 준수, 비료 사용기준 준수, 농업경영체 등록정보 변경신고 등

준수사항('22 감액적용)	실천사항	조치사항
① 의무교육이수	농업·농촌 공익기능 증진 관련 교육 이수	총액의 10% 감액
② 영농폐기물 관리	영농폐기물을 농지에 방치하거나 소각·매립하지 않도록 관리	('22~'23년) 총액의 5%감액 ( '24년 이후) 총액의 10%감액
③ 마을공동체 활동 참여	관할지에서 마을자치회 중심 공동체 활동을 추진	
④ 영농일지 작성 및 보관	종자·농약·비료 구매 및 사용내역 등 영농일지를 작성 후 2년 이상 보관	

○ 향후 일정 : 비대면 신청·접수(3.14.~4.1.) → 방문신청·접수(4.4.~5.31.) → 등록증 발급(6월, 시·군) → 준수사항 이행점검(7~9월, 시·군, 농관원 등) → 직불금 지급(11월, 시·군)

※ 공익직불금 신청 문의 : 시·군청 또는 읍·면·동주민센터 직불담당부서



2022년 1월 1일 기준

## 개별공시지가 열람·의견제출 안내 드립니다.

(자료제공: 전라남도 토지관리과 ☎ 061-286-7621)

☆ 표준지공시지가를 기준으로 조사한 2022년 1월 1일 기준 개별공시지가를 열람하고 있으니 기간내 열람하신 후 의견이 있으신 분은 개별공시지가 의견서를 제출하여 주시기 바랍니다. ☆



### 열 랐

- 기 간 : 2022. 3. 22. ~ 4. 11.
- 내 용 : 2022년 1월 1일 기준 개별공시지가(토지 지번별 m<sup>2</sup>당 가격)
- 장 소 : 토지소재 시·군청 민원실 및 누리집, 읍·면·동사무소 민원실, 부동산 공시가격 알리미([www.realtyprice.kr](http://www.realtyprice.kr))



### 의견제출

- 기 간 : 2022. 3. 22. ~ 4. 11.
- 제 출 자 : 토지소유자 및 그 밖의 이해관계인
- 제출사항 : 토지이용상황 등 인근토지와 균형을 이루고 있지 아니한 경우 적정한 의견가격 제시
- 제출방법 : 토지소재 시군청 민원실 및 읍·면·동사무소 민원실에 비치되어 있는 개별공시지가 의견서 서식에 기재하여 방문 또는 팩스 제출
- 제 출 처 : 토지소재 시군청 민원실



### 이의신청에 대한 처리

- 의견이 제출된 토지는 토지특성을 재확인하고 표준지의 가격이나 인근지가의 균형을 유지하고 있는지 여부 등을 재조사하여 처리 결과를 의견제출인에게 통지

# 우리 동네 토지가치를 높이는 지적재조사사업

(자료제공: 전라남도 토지관리과 ☎ 061-286-7651~7652)

## ① 지적재조사사업이란?

지적도에 등록된 경계와 실제 경계가 불일치된 지역을 조사·측량하여 새로운 지적공부를 만드는 국가사업입니다.

## ② 지적재조사사업을 하면 어떤 좋은 점이 있나요?

- ① 건물이 지적경계에 중첩된 경우, 건물 경계에 맞게 지적선을 조정하여 경계저촉 문제를 해소합니다.
- ② 지적도에 도로가 생겨 맹지(지적도에 진입로가 없는 토지)가 없어집니다.
- ③ 구불구불한 경계는 직선으로 정리하여 토지이용이 편리합니다.
- ④ 측량비, 등기비, 취득세가 전액 무료 !

단, 면적 증감에 따른 조정금은 납부 또는 수령해야 합니다.



## ③ 우리 동네 지적재조사사업 신청은?

- ① 사업대상지 토지소유자의 2/3 이상이 동의하면 신청 가능합니다.
- ② 내 토지가 궁금하면, 해당 시·군 민원실에 문의하시면 됩니다.

# 진실화해위원회 진실규명 신청 안내

(자료제공: 전라남도 자치행정과 ☎ 061-286-3561)

## 진실·화해를 위한 과거사정리기본법 개정에 따른 진실 규명이 필요한 사건에 대하여 다음과 같이 접수합니다.

**접수기간** 2020. 12. 10 ~ 2022. 12. 9.(공휴일 제외)

**접수방법** | 우편·방문접수 |

- 각 지방자치단체(시·도 또는 시·군·구) 또는 진실·화해를위한과거사정리위원회

**신청서류**

- 진실규명신청서 1부
  - 개인정보활용동의서 1부
  - 기타 조사에 참고가 될 자료 등
- ※ 신청 서류는 홈페이지에서 다운로드할 수 있습니다.

### 진실규명 범위

- 일제강점기 또는 그 직전에 행한 항일독립운동
- 일제강점기 이후 이 법 시행일까지 우리나라의 주권을 지키고 국력을 신장시키는 등의 해외동포사
- 1945년 8월 15일부터 한국전쟁 전후의 시기에 불법적으로 이루어진 민간인 집단 사망·상해·실종사건
- 1945년 8월 15일부터 권위주의 통치시까지 헌정질서 파괴행위 등 위법 또는 현저히 부당한 공권력의 행사로 인하여 발생한 사망·상해·실종사건, 그 밖에 중대한 인권침해사건과 조작의혹사건
- 1945년 8월 15일부터 권위주의 통치시까지 대한민국의 정통성을 부정하거나 대한민국을 적대시하는 세력에 의한 테러·인권유린과 폭력·학살·의문사



**진실·화해를위한과거사정리위원회**  
Truth and Reconciliation Commission, Republic of Korea

서울특별시 중구 퇴계로 173번길, 남산스퀘어 빌딩(5-6층)

## 22년 복권기금 꿈사다리 장학금 신청 안내

(자료제공: 교육부 교육복지정책과 ☎ 044-203-6693)

보다 나은 교육
교육이도 발전하는 세상만이  
교육을 위한지는 영원불변

**복권기금을 재원으로 저소득층 우수 중고생을 발굴,  
대학까지 연계지원하는**

# **복권기금 꿈사다리 장학금 신규장학생 모집**



**신청기간** (꿈·재능장학금) '22. 3. 14. ~ 4. 7.  
 (SOS장학금) '22. 3. 14. ~ 3. 31.

※ 8월 중 SOS장학금 2차 모집 공고 예정

**지원자격** 중2~고3 재학 중인 학생으로 저소득층\* 가정의 학생  
 \*단, SOS장학금 유형은 저소득층 유무와 관계없이 긴급구난 대상에게 지원

지원유형	대상
꿈 장학금	학교에서 추천한 저소득층 우수 중·고생 선발
재능 장학금	특화된 재능을 보유한 저소득층 중·고생 선발
SOS 장학금	재난·재해, 폭력 등에 의한 피해 중·고생을 긴급 구난

**선발규모** '22년도 신규 장학생 2,400명\*  
 \*(꿈 장학금) 1,500명 (재능 장학금) 500명 (SOS 장학금) 400명  
 ※ SOS장학금은 2차에 걸쳐 구분 선발

구분	중학생	고등학생	대학생
학업 장려비	장학금 월 25만원	장학금 월 35만원	장학금 월 45만원
교육 프로그램	복공 성장멘토링 (교사 등 교육현장의 전문가와 1:1멘토링)		사회 환원 활동 참여
	복공 나눔 멘토링 (대학생 선배 장학생과의 멘토링)		- 사회봉사 활동(30시간 이상) - 후배 장학생의 멘토 역할 수행
	복권기금 공사다리 페스티벌(장학증서 수여식+캠프 프로그램)		
	진로역량 개발 컨설팅(진로·진학·취업·창업 등 장학생의 성장상황에 맞추어 세분화 지원)		
	심리안정 프로그램 (장학생의 고민, 심리적 불안감 등에 대한 전문가 심리상담 지원)		

※ SOS장학생의 경우, 한시적 장학금(10개월 간 월 30만 원) 및 심리안정 프로그램 지원함

문의방법 한국장학재단 홈페이지 [www.kosaf.go.kr](http://www.kosaf.go.kr) 대표번호 1599-2290



# 6·25 비정규군 공로자 보상신청 안내

(자료제공: 국방부 6·25 비정규군 보상지원단 ☎02-6424-5502)



대한민국 국방부  
Ministry of National Defense  
비정규군 공로자 보상심의위원회

## 6·25비정규군 공로자 보상신청 안내

■ 신청기간 2021. 10. 14(목) ~ 2023. 10. 15(일)

■ 신청대상 비정규군 공로자 및 유족

### ※ 비정규군이란

1948년 8월 15일부터 1953년 7월 27일까지의 기간동안 「국군조직법」에 따른 국군이 아닌 신분으로 다음 각 목의 조직이나 부대에 소속되어 적의 점령·지배·활동 지역으로 침투하여 수행한 적 병력살상, 주요시설 파괴, 화력유도 등 유격 또는 첩보수집 활동을 수행한 사람을 말한다.

- 미국 극동사령부 주한연락처(Korea Liaison Office)
- 미군 8240부대(한국군 8250부대로 전환된 인원)
- 그 밖에 대통령령으로 정하는 조직 또는 부대
  1. 미국 극동공군사령부 첩보부대
  2. 미국 중앙정보국(Central Intelligence Agency) 첩보부대
  3. 그 밖에 제4조제1항 각 호 외의 부분에 따른 비정규군 공로자 보상심의위원회가 비정규군이 소속된 것으로 인정하는 조직 또는 부대

### ■ 접수방법

- 우편(통기) 또는 방문 접수(국방부 민원실)
  - 우편: 서울시 용산구 이태원로 22, 6·25 비정규군 보상지원단(우편번호: 04383)
  - 방문: 국방부 종합민원실 1층 비정규군 보상신청 접수처(평일: 09:00~18:00, 토·일 공휴일: 미접수)

### ■ 신청서식 및 서류

- 국방부 홈페이지-비정규군보상위원회에서 다운로드 가능
- 가까운 읍·면·동 행정복지센터에서 신청서식 출력 가능

■ 기타 문의사항 02-6424-5502 ~ 5505

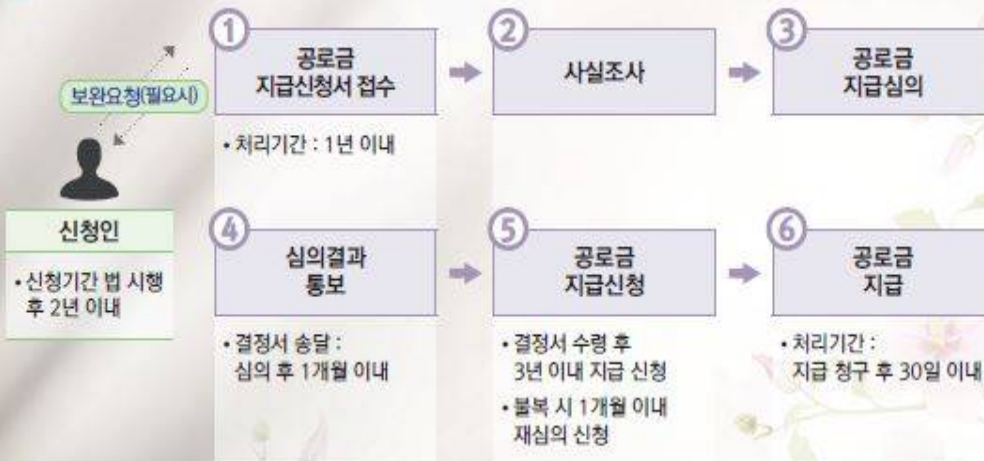


비정규군 공로자 보상심의위원회

## 공로금 신청시 구비서류

<p>공로자(본인)가 직접 신청하는 경우</p>	<ol style="list-style-type: none"> <li>1. 공로금 지급신청서[별지 제1호서식] <ul style="list-style-type: none"> <li>* 입원, 이민, 기타 사유로 공로자를 대신하여 대리인이 신청시 공로금 신청 위임장 [별지 제3호서식] 확인기관의 장 확인을 받아 제출</li> </ul> </li> <li>2. 공로자(본인) 주민등록표 초본 1부 <ul style="list-style-type: none"> <li>* 공로금 지급신청서 하단에 행정정보 공동이용에 동의할 경우 미제출</li> </ul> </li> <li>3. 비정규군 활동서[별지 제2호서식]</li> <li>4. 증빙자료(제출 가능한 자료만 제출) <ul style="list-style-type: none"> <li>* 참전확인증, 제대증, 전역증, 비정규군 신분증, 명령지, 복무확인서, 근무당시 사진 등 비정규군 활동을 소명할 수 있는 자료들</li> </ul> </li> </ol>
<p>유족이 신청하는 경우</p>	<ol style="list-style-type: none"> <li>1. 공로금 지급신청서[별지 제1호서식]</li> <li>2. 신청자 주민등록 초본 1부 <ul style="list-style-type: none"> <li>* 공로금 지급신청서 하단에 행정정보 공동이용에 동의할 경우 미제출</li> </ul> </li> <li>3. 비정규군 활동서[별지 제2호서식]</li> <li>4. 공로자 제적등본 또는 공로자와의 가족관계 기록사항에 관한 증명서</li> <li>5. 유족대표자 선정서 또는 다수신청인 서명서 <ul style="list-style-type: none"> <li>가. 대표자 1인에게 공로금 수령을 위임하는 경우(유족대표자 선정서 작성) [별지 제4호서식] <ul style="list-style-type: none"> <li>* 위임을 받는 대표자의 주민등록표 초본 1부</li> <li>* 대표자에게 위임하는 위임자 각각의 인감도장 날인 및 인감증명서 1부 (서명으로 대체할 경우에는 서명 후 서명과 동일한 본인서명사실확인서로 대체 가능)</li> </ul> </li> <li>나. 2명 이상의 신청인이 개인별 공로금을 수령하고자 하는 경우(다수신청인 서명서 작성) [별지 제5호서식] <ul style="list-style-type: none"> <li>* 신청인 각 개인의 주민등록표 초본 1부</li> </ul> </li> </ul> </li> <li>6. 증빙자료(제출 가능한 자료만 제출) <ul style="list-style-type: none"> <li>* 참전확인증, 제대증, 전역증, 비정규군 신분증, 명령지, 복무확인서, 근무당시 사진 등 비정규군 활동을 소명할 수 있는 자료들</li> </ul> </li> </ol>

## 보상절차





병영생활 고충상담, 성폭력 · 군범죄 신고/상담  
「국 방 헬 프 콜 ☎ 1 3 0 3」

(자료제공: 국방부조사본부 ☎ 02-748-1973)



병영생활 고충,  
군범죄 · 성폭력,  
방위사업비리 신고/상담



24시간 365일! 「국번없이 ☎1303」  
군전화, 공중전화, 일반전화, 휴대전화 모든 전화로 신고/상담 가능

사이버 신고/상담은 [국방 헬프콜](#) [검색](#) [Ch](#) [국방헬프콜](#) [+](#)

## 6·25전사자의 유가족을 찾습니다.

(자료제공 : 국방부유해발굴감식단 계획운영처 ☎02-811-6526)



국유단 누리집 [홈페이지]



대한민국 국방부  
Ministry of National Defense



국방부 유해발굴감식단  
MIVD Agency for KIA Recovery & Identification

# 6·25 전사자의 유가족을 찾습니다



### 유가족 유전자 시료 채취

#### 채취대상

전사자 기준 친·외가 8촌 이내 유가족

#### 참여방법

가까운 보건소 및 보건지소, 군병원, 예비군 동대, 보훈병원,  
전국적십자병원, 국방부 유해발굴감식단(서울현충원) 방문  
또는 전화신청 시 유전자시료채취 키트발송

\* 거동이 불편하신분 방문 채취 가능

유가족 신원 확인 시 **1000만원** 포상금

홍보대사 송해

송해  
유해발굴감식단

[오!6·25]

**1577-5625**



## 우리 주변에서 희망과 행복을 전하는 이웃을 추천해 주세요

(자료제공 : 행정안전부 상훈담당관실 ☎ 02-2100-4110)

❖ 희망은 우리 가까이에 있습니다. 숨은 희망을 찾아 함께 공유할수록 대한민국은 따뜻해집니다.

희망과 행복을 전하는 이웃을 찾아주세요.

국민이 추천하고, 정부가 포상하는 국민추천포상이 올해 12회째를 맞아 여러분의 추천을 기다립니다.

❖ 사회봉사와 나눔을 실천하는 분, 생명사랑과 환경보호에 앞장서시는 분, 주변에 용기와 희망을 전하는 분, 코로나19 위기극복에 헌신·봉사한 분 등 각 분야에서 타인의 귀감이 되는 우리 주변 이웃들이 추천대상이 됩니다.

❖ 추천은 개인이나 단체 등 국민 누구나 참여할 수 있습니다.

❖ 추천하시려면, 인터넷, 이메일로 추천서를 작성·제출하거나, 스마트폰 (m.sanghun.go.kr)으로도 간편하게 추천할 수 있고, 우편 및 직접 방문을 통해 추천하실 수 있습니다.

자세한 사항은 가까운 주민센터(행정복지센터)에서 안내받으실 수 있습니다.

- ▶ 인터넷 : [www.sanghun.go.kr](http://www.sanghun.go.kr) / 이메일 : [sanghun114@korea.kr](mailto:sanghun114@korea.kr)
- ▶ 모바일(스마트폰) : [m.sanghun.go.kr](http://m.sanghun.go.kr)
- ▶ 우편 또는 방문 : 서울특별시 종로구 세종대로 209 행정안전부 상훈담당관실

❖ 추천은 연중 가능하며, 올해 심사대상 추천은 6월 30일까지입니다.

추천된 분들 가운데 국민추천포상 심사위원회의 공정한 심사를 거쳐 수상자를 선정하고 연말에 포상을 할 예정입니다.

❖ 우리 사회를 밝고 따뜻하게 만드는 미담의 주인공들이 많이 발굴될 수 있도록 주민 여러분의 많은 관심과 참여를 부탁드립니다.

## 2022년 국민추천포상 안내문

정부는 우리 사회 곳곳에서 묵묵히 헌신·노력해 온 **숨은 공로자**들을 국민들로부터 직접 추천을 받아 포상하는 '국민추천포상' 제도를 운영하고 있습니다. 우리 사회에 **희망을 전한 주변**의 숨은 공로자들을 추천하여 주시기 바랍니다.

### ☞ 누가 추천할 수 있습니까?

개인 또는 단체 등 국민 누구나 (다만, 본인 추천불가)

### ☞ 어떤 분을 추천합니까?

- ▶ 사회봉사와 나눔을 실천한 사람, 재산 또는 재능을 기부한 자
- ▶ 인명구조 또는 생명보호에 헌신한 자, 환경을 지키고 가꾸는데 힘쓴 자
- ▶ 역경을 극복해 주변에 희망과 용기를 준 자, 국제구호 등으로 대한민국을 빛낸 자
- ▶ 코로나19 위기 극복과 관련하여 의료, 방역, 사회분야 등에 헌신한 자
- ▶ 사회화합을 실천해 귀감이 된 자

※ 이런 경우는 제외됩니다.

- 독립운동 · 보훈 · 참전, 학술 · 연구 · 고도의 기술 등 소관부처에서 전문적으로 심사할 사항
- 공무원이 직무와 관련하여 기여한 공적

### ☞ 언제까지 추천해야 합니까?

연중 언제든지 추천 가능하며, 올해 심사대상은 6.30.(수)까지 추천된 건에 한합니다.

### ☞ 어떻게 추천해야 합니까?

인터넷, 전자우편, 일반우편으로 추천서 제출 또는 행정안전부 직접 방문

- ① (인터넷/모바일) 온라인([www.sanghun.go.kr](http://www.sanghun.go.kr)) 또는 모바일([m.sanghun.go.kr](http://m.sanghun.go.kr)) 접속 → '대한민국 상훈' - '국민추천포상' - '인터넷 추천' 메뉴 클릭 → 추천서 입력·저장  
\* 포털 검색창에 「대한민국 상훈」을 입력하면 국민추천포상 접수창구 접속 가능
- ② (전자우편) 추천서 작성 후 전자메일([sanghun114@korea.kr](mailto:sanghun114@korea.kr)) 송부  
\* 국민추천포상 온라인 접수창구([www.sanghun.go.kr](http://www.sanghun.go.kr))에서 추천서식 다운로드
- ③ (우편·방문) 행정안전부로 우편 송부 또는 직접 방문·제출  
\* (우) 03171 서울특별시 종로구 세종대로 209 행정안전부 상훈담당관실  
\* 주민센터 또는 행정복지센터를 방문하시면 추천서식과 안내를 받으실 수 있습니다.

### ☞ 추천 후에는 어떻게 처리됩니까?

공적사실 확인 ⇨ 요건확인 ⇨ 공적심사 ⇨ 포상결정 ⇨ 포상수여의 절차로 진행됩니다.

문의 : 행정안전부 상훈담당관실 ☎ 02-2100-4110

우리가 좋아하는 평범하지만 특별한 이웃  
지금 바로 추천해주세요!

# 국민추천 포상 추천하기

**추천기한** : 연중 접수    **추천자격** : 개인, 단체, 지자체,  
공공기관 등 누구나 추천가능

※단, 본인 및 단체 자체 추천은 불가능

인터넷  
[www.sanghun.go.kr](http://www.sanghun.go.kr)  
모바일에서도 가능

이메일  
[sanghun114@korea.kr](mailto:sanghun114@korea.kr)  
모바일에서도 가능

우편 / 방문  
우) 03171 행정안전부 상훈담당관실  
서울특별시 종로구 세종대로 209 1908호

궁금하신 점은 행정안전부 상훈담당관실로 문의주세요. 02)2100-4110, 4096

【서식1】

## 국민추천포상 후보자 추천서

<b>추천인</b>	성명* (단체명)		관계	피추천인의 ex) 지인, 가족
	주소*			
	전화번호*		e-mail	
	접수 계기 : <input type="checkbox"/> 공공기관·지자체 <input type="checkbox"/> 대중교통 <input type="checkbox"/> 전광판 <input type="checkbox"/> 1365, VMS <input type="checkbox"/> 방송 <input type="checkbox"/> 신문·잡지 <input type="checkbox"/> SNS <input type="checkbox"/> 기타			
<b>피추천인</b> (포상후보자)	성명* (단체명)		생년월일	
	주소*			
	전화번호*		근무처 (직업)	
	주요경력 (기간)	. ( ~ ) . ( ~ ) 현 ( ~ )		
<b>공적내용*</b>	(분량 제한 없이 자유롭게 작성)			

\* 표시한 사항은 필수 기재사항입니다.

### 《추천 시 유의사항》

- ① 피추천인(포상후보자)의 성명, 생년월일, 주소, 근무처, 전화번호(자택·사무실) 등 인적사항과, 주요경력, 공적내용을 최대한 자세히 기록하여 주시기 바랍니다.
- ② 추천인과 피추천인의 성명이 실명이 아닌 경우 또는 주소·연락처 등이 부정확하여 연락이 닿지 않을 경우에는 처리되지 않을 수 있습니다.
- ③ 피추천인의 성명, 경력 및 공적내용 등은 피추천인이 포상 대상자로 선정될 경우 일반인에게 공개됩니다.
- ④ 피추천인의 공적사항 증빙자료(사진, 관련서류, 언론보도 등)는 추천 시에는 제출할 필요가 없으며, 추후 행정안전부 또는 관계기관의 공적사실 확인이 있을 때 제출하여 주시면 공적확인에 도움이 됩니다.
- ⑤ 필수 기재사항
  - 추천인 : 성명(단체명), 관계(피추천인의), 주소, 전화 또는 휴대전화
  - 피추천인 : 성명(단체명), 주소, 전화 또는 휴대전화, 공적내용

## 주민등록번호 바꿀 수 있습니다!

(자료제공 : 주민등록번호변경위원회 심사지원과 ☎ 044-205-6632~42)

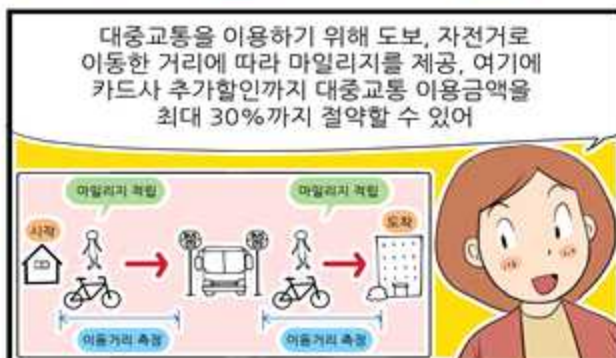
- (신청요건) 주민등록번호 유출로 인하여 생명·신체 위해 및 재산 피해를 입거나 입을 우려가 있다고 인정되는 사람
  - ※ 주요사례 : 보이스피싱, 신분도용, 성범죄, 가정폭력, 데이트폭력, 학교폭력 등
- (신청방법) 주민등록지 읍·면·동 주민센터에 본인 또는 대리인 방문 신청
  - ※ 상세절차 : 주민등록번호변경위원회 누리집([www.rrncc.go.kr](http://www.rrncc.go.kr)) 참조
- (제출서류) 주민등록번호변경 신청서, 주민등록번호 유출로 인한 위해·피해 또는 우려를 객관적으로 입증할 수 있는 모든 자료
  - ※ 자료예시 : (경찰)사건사고사실확인서, (법원)판결문, 보호명령, (피해지원기관)상담 또는 입소확인서, (병원)진단서, (금융)기관확인서, (기타)녹취록, 영상·사진 등





2022년 3월 국정홍보만화  
- 모바일 알뜰교통카드 이렇게 이용하세요 -

## 모바일 알뜰교통카드 이렇게 이용하세요.



**문의**

- 알뜰교통카드  
([www.alcard.kr](http://www.alcard.kr)) 031-427-4415
- 모바일캐시비  
([www.locamobility.co.kr](http://www.locamobility.co.kr)) 1644-0006
- 원패스  
([www.dgbupay.com](http://www.dgbupay.com)) 080-427-2342



2022년 3월 국정홍보만화  
- 어린이집 식중독 예방요령 -

## 어린이집 식중독 예방요령



## 불법도박 금지 및 신고 안내

(자료제공: 사행산업통합감독위원회 조사홍보과 ☎02-3704-0554)

사행산업통합감독위원회

# 온라인 올가미! 당신을 노립니다

## 온라인 도박(금전거래 등)은 불법

순간의 호기심이 미래를 빼앗아 갑니다

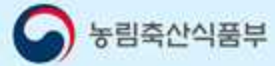


<b>불법도박신고센터</b> (포상금 최대 5천만원)	<b>1855-0112</b>	<b>도박문제 전문 상담</b> (365일 24시간 운영)	<b>1336</b>
----------------------------------	------------------	-------------------------------------	-------------



# 반려견 안전관리 준수사항

(자료제공: 농림축산식품부 동물복지정책과 ☎ 044-201-2372)



## 반려견 안전관리 의무강화

# 반려견과 외출 시 목줄·가슴줄 길이가 2미터 이내로 제한됩니다

2022년 2월 11일 시행



※ 2미터 이상의 줄 등을 사용하더라도 반려견과 사람간 연결된 줄의 길이를  
2미터 이내로 유지하는 경우 해당 안전조치 규정을 준수한 것으로 간주  
(위반 시, 50만 원 이하의 과태료)

국가법령정보센터 홈페이지 > 동물보호법 시행규칙(농림축산식품부령 제470호)

# 공익직불금 신청 및 준수사항

(자료제공: 농림축산식품부 공익직불정책과 ☎ 044-201-1776)

## 공익직불금 올바르게 신청하기

1

직불금 대상농지 중 **폐경지는 제외하고 본인이 경작하는 농지만 신청하기**

(제외) 창고, 주차장, 건축물, 묘지, 조경수 식재 등

☞ 폐경면적 신청시 직불금 10%가 감액됩니다.



2

농지형상을 유지하지 않거나 임산물이 재배되는 임야는 신청하지 않기



3

임대차 농지는 실제 농사를 짓는 임차인이 신청하고 임대차 계약서를 사전에 준비하기



4

농업경영체 등록정보가 변경되었다면  
**전화(1644-8778), 인터넷(www.agrix.go.kr),**  
또는 국립농산물품질관리원에 방문하여 변경하기  
☞ 변경하지 않는 경우 직불금 10%가 감액될 수 있습니다.



농림축산식품부



국립농산물품질관리원





# 2022년 공익직불금 신규 감액적용 준수사항 안내

## 농업농촌 공익기능 증진 교육 이수

아래와 같이 개설되는 교육과정을 이수해야 합니다.

1. 온라인 교육: 농업교육 포털([www.agriedu.net](http://www.agriedu.net))
2. 집합교육: 새해영농교육, 농협품목교육 등

☞ 교육 미 이수시 직불금 10%가 감액 됩니다.



## 영농폐기물 적정처리

영농 생활폐기물을 농지에 방치하거나 소각, 매립하면 안되고 지정된 장소에 버리셔야 합니다.

☞ 방치 및 소각시 직불금 5%가 감액됩니다.



## 영농기록 작성 및 보관

매월 1회 이상 영농일지를 작성해야 합니다.

- 농약 비료 구입영수증을 보관 및 농작업 내역 기록 (농약 사용일, 제품명, 사용량 등)

☞ 미 작성시 직불금 5%가 감액됩니다.



## 마을 공동활동 참여

마을가꾸기 대청소, 마을축제 등 마을공동체 활동에 12시간 이상 참여해야 합니다.

☞ 미 참여시 직불금 5%가 감액됩니다.



# 2022년 1학기 농촌출신대학생 학자금융자 신청

(자료제공: 농림축산식품부 농촌여성정책팀 ☎ 044-201-1566)

**농림축산식품부**

**한국장학재단**

# “부모님은 농사만 잘 지으시면 됩니다”

대학 등록금 걱정은  
한국장학재단에게 맡겨주세요!

**지금 바로!**  
**농촌출신대학생**  
**학자금융자**  
**신청하세요**



## 2022년 1학기 농촌출신대학생 학자금융자 신청

**사업개요**

**용자금액** : 당해학기 대학이 통보한 등록금 전액(입학금, 수업료 등)  
※ 생활비나 가족사별은 용자금 대상에서 제외

**용자조건** : 무이자

**주관부처** : 농림축산식품부 농촌여성정책팀

**시행주체** : 한국장학재단 (1599~2000)

**신청기간 및 실행기간**

(1차 신청기간) 2022. 01. 03. ~ 01. 14. / (1차 실행기간) 2022. 02. 14. ~ 04. 08.

※ 신청은 09:00부터 24:00까지 가능. 단, 신청 마감일은 18:00까지 신청 가능

※ 실행은 09:00~17:00까지 가능. 단, 대학별 수납 마감 시간 이월해만 가능

**지원자격**

농어촌지역에 주소를 두고 6개월(180일)이상 거주하고 있는, 학부(보통)인 재학(대학생) 또는 농어업에 종사하는 대학생 본인

※ 자세한 사항은 한국장학재단 누리집 ([www.kosaf.go.kr](http://www.kosaf.go.kr))에서 확인 가능합니다.

**신청방법**

재단 누리집 로그인(<http://www.kosaf.go.kr>) → 학자금 대출 신청 → 농어촌출신대학생 학자금 신청 및 서류제출



# 농식품부 지원사업 맞춤형 안내시스템 개편 안내

(자료제공: 농림축산식품부 혁신행정담당관실 ☎ 044-201-1384)

## 농식품부 지원사업 정보가 한눈에 쏙!



**농식품부 지원사업 정보제공 안내**

- www.agrix.go.kr에 접속하여 검색 후 다운로드
- 읍·면·동, 지역농협을 방문하여 비치된 사업 안내책자 열람

농림축산식품부

## “농식품 보조사업의 구체적인 정보를 모르겠어요”

현재 모르는 비율 54.9%

구분	비율
15.1%	17% 이상이다
38.8%	30% 이하이다

※ 보조사업 정보에 대한 구체적인 정보를 알고 있는 정도

## “책자 안내, 모바일 앱 정보 제공, 대면상담 안내를 원합니다”

※ 사업정보를 얻을 수 있는 가장 좋은 방법

현재 원하는 비율 80.3%

구분	비율
책자 안내	22.8%
모바일 앱 정보 제공	38.5%
대면상담 안내	20.1%
기타	18.7%

농업인, 농업법인 등 304명을 대상으로 실시한 설문조사(21.7.8~8.18) 결과

## 그래서 2022년부터 농업인들의 의견을 반영한 맞춤형 정보를 제공합니다

**홈페이지**

☑ **농식품부 지원사업 맞춤형 안내시스템 개편**

- www.agrix.go.kr, 농식품 지원사업 정보를 농업인이 찾기 쉽도록 시스템 개편
- 지자체가 지방비 사업을 희망할 경우 맞춤 안내 시스템으로 검색 가능(일부 시범)



**모바일**

☑ **스마트폰 앱으로 확인 가능(3.1일부터)**

- 농업ON 홈페이지(www.agrix.kr) 회원 가입
- 스마트폰에 “농업ON” 앱을 다운받아 로그인
- “맞춤형 농식품 사업안내” 서비스로 입장



**안내책자**

☑ **사업주요내용을 요약한 안내서 배포**

- 사업지침서를 농업인 등 수요자 중심으로 분류, 요약정보, 패키지로 정보 제공
- 농업인들이 자주 찾는 읍면동과 지역농협 등에 16,000부 제공하여 비치



※ 인터넷 이용이 어려운 농업인들은 읍면동에 방문

## 2022. 3.1 ~ 3.31 사용 후 소감 남기기 이벤트 안내

**참여방법**

01. STEP	02. STEP	03. STEP	04. STEP
www.agrix.go.kr 사이트 방문	→ 사업정보 검색 및 활용	→ 사용소감 및 개선사항, 아이디어 작성 제출	→ 사업안내 책자 무료로 보내 드림 (497부, 200개 사업 수록)

※ 우수소감은 선정하여 소정의 상품 제공(커피 쿠폰 등)

이용자를 대상으로 의견을 수렴하여 불편 사항을 지속 보완하고 안내 시스템을 발전시켜나갔습니다

농림축산식품부

## 3월 제철 농산물 홍보

(자료제공: 농림축산식품부 식생활소비급식진흥과 ☎ 044-201-2274)



건강한 3월의 지금  
**제철**은  
모두 옳다



입맛을 돋우는  
**냉이**

### 향긋하나 봄~ 냉이

봄의 시작을 가장 먼저 알리는 냉이는 씹힐만 달콤하고 특유의 향이 있으며, 야생에서도 쉽게 찾아볼 수 있는 봄철 식재료이다.  
따로 회백과 송곳눈에 곁들여, 지혈과 산후출혈 등에 처방하는 약재로도 사용되고, 단백질과 비타민 및 무기질이 풍부하다.

### 보관법과 냉이 레시피

구입 후 비닐 씌우는 것이 좋으며, 장기 보관 시 흙이 묻은 상태로 키친타월에 싸서 비닐 팩에 담아 냉장 보관한다.



냉이조개탕



냉이무침

## 초록빛 산삼 **무**

### 달고 아삭한 무

제주 서귀포 지역에서 생산되는 겨울무는 12월 상순부터 4월 상순까지 수확하며 아삭아삭한 식감과 시원한 단맛, 풍부한 수분으로 소비자들에게 인기가 많다.  
무는 감기예방과 함께 소화기능을 개선하고, 숙취 해소를 돕는다.

### 고르는 법과 무 레시피

수분이 많고 단단하며, 흰부분이 푸르고 흠집이 많은 것을 고르고 표면이 변색된 무는 피하는 것이 좋다.



고들빼무찌름



동치미

3월의 농축산물 기념일

3일 삼겹살 데이



11일 흙의날



14일 백설기 데이



농림축산식품부

EPIS 농림수산식품교육문화정보원

보다 나은 농식품+

농식품정보누리  
제철 농산물 정보는  
농식품정보누리 [www.foodnuri.go.kr](http://www.foodnuri.go.kr)  
에서 확인하실 수 있습니다.



## 에너지바우처 4월 30일까지 사용하세요!

(자료제공 : 산업통상자원부 자원안보정책과 ☎ 044-203-5252)

- 에너지바우처는 에너지 취약계층이 전기, 도시가스, 지역난방, 등유, LPG, 연탄을 구입할 수 있도록 지원하는 제도입니다.
- 2021년도 에너지바우처는 2022년 4월 30일까지만 사용가능하며, 남은 잔액은 소멸되오니 잔액이 남으신 분은 지금 바로 사용하시기 바랍니다.
  - \* 요금차감은 4월내 발행되는 고지서 기준, 국민행복카드는 4월내 카드결제 완료 필요
  - 이사 등으로 바우처가 중지되었거나 사용방법을 바꾸고자 하시는 분은 읍면동 행정복지센터에서 변경하여 사용할 수 있으니 참고하시기 바랍니다.
- 에너지바우처는 요금차감과 국민행복카드 방식으로 사용가능합니다.
  - 요금차감 : 아파트 거주자(전기, 도시가스, 지역난방 사용), 편리한 사용을 원하는 대상자에게 추천 \* 차감을 원하는 에너지 요금고지서(고객번호 등) 필요
  - 국민행복카드 : 등유, LPG, 연탄 등을 주로 사용하는 대상자에게 추천
- \* 읍면동 신청 후, 대상자나 주민등록상 세대원이 은행 등에서 직접 발급 / 기존 카드 사용가능
- \* 등유, LPG, 연탄 : 가맹점에서 구입 / 전기, 도시가스 : 영업소에 결제 가능여부 문의하여 결제
- 에너지바우처 지원내용은 다음과 같으며 동절기 추가 지원 중이오니, 에너지바우처 수급세대는 미사용액이 발생하지 않도록 4월 30일까지 서둘러 사용하세요!

### < 에너지바우처 지원 내용금액 >

구분	1인세대	2인세대	3인세대	4인이상세대	지원내용 및 사용기간
변경전	96,500	136,500	170,500	191,000	·요금차감(전기, 도시가스, 지역난방 중 1개) ·국민행복카드(등유, LPG, 연탄, 전기, 도시가스) ·~'22년 4월 30일까지 사용
추가지원	7,000	10,000	14,000	18,500	
변경후 총지원금액	103,500	146,500	184,500	209,500	·총 지원금액으로 월별 지원금액 아님

- 사용방법 안내, 신청여부확인, 신청정보 변경 등 도움이 필요하신 분은 거주지 관할 읍·면·동 행정복지센터를 통해 안내 받으실 수 있으며, 카카오톡 친구목록에서 '에너지바우처'를 추가하시면 다양한 정보를 접해보실 수 있습니다.



신청 및 문의 : 주민등록상 거주지 읍·면·동 행정복지센터  
콜센터 : ☎1600-3190 / 홈페이지 : [www.energyv.or.kr](http://www.energyv.or.kr)



시원한 여름, 따뜻한 겨울

# 에너지 바우처

에너지 취약계층이 전기, 도시가스, 지역난방, 등유, LPG, 연탄을 구입할 수 있도록 지원하는 제도입니다



## 신청장소

주민등록상 거주지 읍·면·동 행정복지센터

\*가동이 불편한 분은 대리신청 또는 방문교육원에게 직접신청도 가능하나 방문 등에 시간 불리

## 신청대상

국민기초생활보장법상 생계급여 또는 의료급여 수급가구 중 노인, 영유아, 장애인, 임산부, 중증·희귀·중증난치 질환자, 한부모가족, 소년소녀가장 (가정위탁보호 아동 포함)이 있는 세대

## 바우처 금액

구분	1인 세대	2인 세대	3인 세대	4인 이상 세대
여름	7,000원	10,000원	15,000원	15,000원
겨울	106,000원	136,000원	166,000원	194,000원
총 금액	113,000원	146,000원	181,000원	209,000원

\*위 금액은 2021년도 총 지원액(백만원)을 정액 지원금액 미만

\*여름 바우처 잔액은 겨울 바우처로 사용될 수 있음

## 사용안내

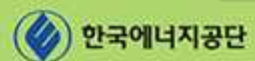
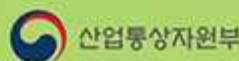
구분	사용기간	사용방법
여름 바우처	2021년 7월 1일 ~ 2021년 9월 30일	요금지급(전기)
겨울 바우처	2021년 10월 1일 ~ 2022년 4월 30일	요금차감 (전기, 도시가스, 지역난방 등 3명) 국민행복카드 (영유아, 노인, 장애인, 도시가스)

\*요금지급은 사용기간에 해당되는 구간에서 지급

\*국민행복카드는 사용기간에 카드 유효기간 필요



콜센터 ☎1600-3190  
홈페이지 [www.energyv.or.kr](http://www.energyv.or.kr)





## 도움기관정보 안내

(자료제공: 보건복지부 자살예방정책과 ☎ 044-202-3898)

○ 도움이 필요한 경우, 혼자 고민하지 말고 전문가의 도움을 받으시기 바랍니다.

### 삶의 희망이 보이지 않을 때 고민하지 말고 연락주세요!

<b>정신건강 지원</b>	자살예방상담전화 <b>1393</b>	정신건강상담전화 <b>1577-0199</b>	생명의전화 <b>1588-9191</b>	시군구 정신건강복지센터 또는 자살예방센터
<b>청소년·청년 지원</b>	청소년상담 전화상담/사이버상담 /문자상담 <b>1388</b>	청소년 모바일 상담센터 카카오톡/메시지/앱 1661-5004 문자상담 <b>다들어줄게</b>	온라인청년센터 카카오톡 실시간 상담 <b>youthcenter.go.kr</b>	
<b>취업·여성·노인 지원</b>	고용노동부 고객상담센터 <b>1350</b>	여성새로일하기센터 <b>1544-1199</b>	여성긴급전화 <b>1366</b>	노인알자리 정보 안내 <b>1544-3388</b>
<b>복지·생계 지원</b>	보건복지상담센터 <b>129</b>	지역민원상담센터 <b>120</b>	읍면동 주민센터	시군구 희망복지 지원단 복지로 <b>bokjiro.go.kr</b>
<b>서민 금융·법률 지원</b>	서민금융플랫폼센터 <b>1397</b>	신용회복위원회 <b>1600-5500</b>	대한법률구조공단 <b>132</b>	

**보건복지부**  
Ministry of Health and Welfare

**한국생명존중 재단**  
Korea Lifeline Foundation

**1393**  
자살예방  
상담센터

**다들어줄게**  
청소년  
상담센터

**복지로**  
bokjiro.go.kr

# 장기기증, 기적이 되다(장기기증 홍보)

(자료제공: 보건복지부 국립장기조직혈액관리원 ☎ 02-2628-3602)



### 장기기증은?

생의 마지막 순간에 다른사람의 생명을 살릴 수 있는 고귀한 생명나눔입니다.

### 브레이브걸스와 같이 생명나눔 동참하는 방법



#### 인터넷, 모바일 활용

국립장기조직혈액관리원 홈페이지  
www.konos.go.kr 에서  
본인인증률 거쳐 등록



#### FAX로 신청서 제출

신청서 작성 후  
02-2628-3629 로 팩스 전송



#### 우편으로 신청서 제출

02-2628-3602로  
전화 후 등록 진행



가까운 등록기관 방문 후  
신청서 작성

# 코로나19 재택치료자 생활폐기물 안전처리 가이드

(자료제공: 환경부 대변인실 ☎ 044-201-6062)

## 코로나19 재택치료자(자가격리 포함) 생활폐기물 안전처리 가이드

자가격리(재택치료) 중 발생한 폐기물은  
격리 기간에는 소독 후 보관하고, 격리 종료 후에 배출해주세요!

### 일반 쓰레기



#### Step.1

봉투에 담아 밀폐한 뒤  
외부를 소독해 보관



#### Step.2

일반쓰레기 종량제 봉투에  
한 번 더 밀폐(이중 밀봉)한 뒤  
상부·외부 소독 후 배출

### 음식물 쓰레기



#### Step.1

음식물 종량제 봉투  
(또는 전용 용기)에  
담은 뒤 소독해 보관



#### Step.2

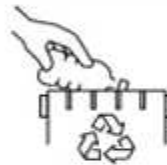
봉투(또는 전용 용기) 외부  
다시 한 번 소독 후 배출

### 재활용품



#### Step.1

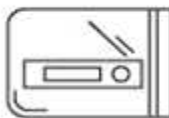
표면을 소독해 보관



#### Step.2

다시 한 번 소독해  
품목별로 분리 배출

### 자가진단키트 (가정 내 사용)



#### Step1

진단키트에 동봉된 비닐봉투에 담아 밀봉

#### Step2-1

양성일 경우, PCR 검사 시 선별진료소 등에 제출

#### Step2-2

음성일 경우, 종량제 봉투에 담아 생활폐기물로 배출



# 우리집 관리비 절약의 시작 k-apt 공동주택관리정보시스템

(자료제공: 국토교통부 주택건설공급과 ☎ 044-201-3380)

우리집 관리비 수준이 궁금할 땐?

**k-apt**에 접속하세요~  
우리집 관리비를 항목별로 확인하고  
옆단지와 비교도 가능해요!

우리집 관리비가 제대로  
쓰이는지 궁금할 땐?

그럴때도 **k-apt**에 접속하세요~  
회계감사결과와 사업자 선정절차를  
확인할 수 있어요!

우리집이 **k-apt**에 검색이 안될 땐?

의무관리대상 전환제도를  
관할 지자체에 문의해보세요

**k-apt**

**우리집 관리비 절약의 시작  
공동주택관리정보시스템**

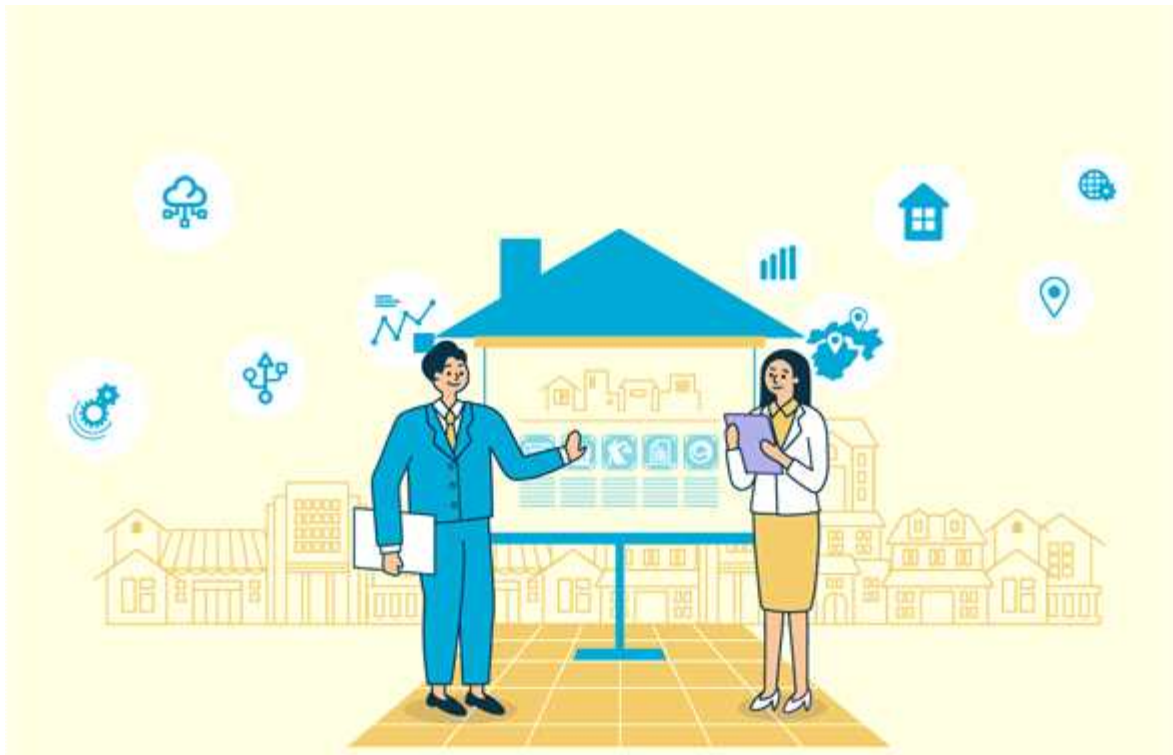


우리 아파트 관리비 관련 정보가 궁금하시다면?

검색창에 **k-apt**를 입력하시거나 스마트폰에서 **한국부동산원 부동산정보앱** 다운로드 후  
아파트관리비 버튼을 누르세요.

# 2022년 부동산서비스산업 창업경진대회 안내

(자료제공: 국토교통부 부동산산업과 ☎ 044-201-3420)



## 2022년 부동산서비스산업 창업경진대회

**공모기간** 2022.2.23.(수) ~ 2022.5.1.(일)

### 공모주제

부동산과 정보 기술을 결합한 프롭테크 등  
부동산신산업 분야를 포함한 부동산산업 전 분야

### 공모방법

한국부동산원 홈페이지의 안내에 따라 이메일 접수  
- 접수메일 [start-up@reb.or.kr](mailto:start-up@reb.or.kr)

\* 자세한 사항은 한국부동산원 홈페이지([www.reb.or.kr](http://www.reb.or.kr)) >  
'ESG경영' 탭 > 일자리창출 > 창업지원 > 창업경진대회 참고

### 공모자격

부동산 분야 초기 창업자 또는 예비 창업자

### 시상내역

총상금 2,800만원

(최대 1,000만원/창업기업 5개, 예비창업 2개)

### 문의

한국부동산원 소비자보호처  
전자계약관리부 053-663-8784

\*공모기간 중 문의처가 변경될 수 있음(한국부동산원 홈페이지 참고)

## 문재인정부 5년 입법 성과 3편

(자료제공: 법제처 대변인실 ☎ 044-200-6517)



# 국민과 함께 만든 문재인정부 5년의 입법성과 5년동안 이뤄낸 입법성과 6가지



### 포용적 복지 실현

· 기초연금법 · 고용보험법



### 코로나19 극복

· 소상공인법 · 상가임대차법



### 상생협력과 혁신성장

· 생계형직업종법 · 소재부품장비산업법



### 선도형 경제로의 대전환

· 데이터산업법 · 탄소중립기본법



### 개혁과제의 제도화

· 공수처법 · 행정기본법 · 군사법원법  
· 국가인권위원회법



### 자치분권 강화

· 지방자치법 · 지방일괄이양법

국민과의 약속,  
끝까지 지키겠습니다!



# 차량용 무선충전 거치대 고온에서 사용 시 충전속도 최대 2.8배 느려져

- 거치 안정성, 내구성 등 성능 차이는 크지 않아 -

(자료제공: 공정거래위원회, 한국소비자원 정보교육국 ☎ 043-880-5744)

### 충전시간, 상온 조건(20℃)에서는 제품 간 차이가 적었으나, 고온 조건(30℃)에서 사용 시 최대 2.8배 증가해 소비자 주의 필요해요

충전시간 > 스마트폰을 완전히 충전시킨 후 충전 완료까지 소요되는 시간

**20℃ 조건** 제품간 차이가 최대 14분 정도로 차이가 적었어요

1위: NTH-CHC030	2위: NTH-CHC030	3위: NTH-CHC030	4위: NTH-CHC030	5위: NTH-CHC030	6위: NTH-CHC030
2시간 15분 가량 필요함					

**30℃ 조건** 제품간 차이가 최대 2시간 20분 가량 필요함

1위: NTH-CHC030	2위: NTH-CHC030	3위: NTH-CHC030	4위: NTH-CHC030	5위: NTH-CHC030	6위: NTH-CHC030
2시간 20분 가량 필요함					

### 거치 안정성, 8개 제품이 상대적으로 우수해요

진동 및 충격 시험을 통해 스마트폰의 거치 안정성을 평가



1위: NTH-CHC030	2위: NTH-CHC030	3위: NTH-CHC030	4위: NTH-CHC030
5위: NTH-CHC030	6위: NTH-CHC030	7위: NTH-CHC030	8위: NTH-CHC030

진동·충격에서 이상이 없어 상대적으로 우수

### 안전성(전자파발생량)은 제품 모두 이상 없고, 일부 제품 주의사항 표시개선 필요해요

전자파 발생량\* 제품 작동 중 30cm 거리에서 발생하는 자기장 강도를 확인

제품 모두 전자파인체보호기준을 충족해 이상이 없었어요

\* 전자파인체보호기준(건파법)에 명시된 일반인에 대한 노출치수

시험 결과, 대부분 제품이 고온 조건에서 충전속도가 느려지고, 전도성 이물질지 성능이 미흡한 것으로 나타났어요

이에 '고온 조건에서 충전시간 증가(변화) 또는 이물질에 대한 주의사항'을 표시하지 않았던 브랜드에 대해 표시개선을 권고했어요

1위: NTH-CHC030	2위: NTH-CHC030	3위: NTH-CHC030	4위: NTH-CHC030	5위: NTH-CHC030	6위: NTH-CHC030
----------------	----------------	----------------	----------------	----------------	----------------

해당업체 모두 권고안을 수용하여 주의사항을 표기할 예정이에요

### 차량용 무선충전 거치대 사용 시 주의사항

- ✓ 차량 송풍구의 열 등으로 인해 사용온도가 높아지면 충전 속도가 느려질 수 있으므로 주의하여 사용하세요.
- ✓ 스마트폰과 거치대 사이 IC카드(신용카드, 버스카드), 그림 링 등 전도성 물질이 있다면, 충전 시 발열로 인해 카드나 제품의 손상이 발생할 수 있으므로 주의하여 사용하세요.
- ✓ 자력이 강한 물건은 제품의 고장의 원인이 될 수 있으므로 제품 가까이 두지 않도록 주의하세요.
- ✓ 제품 설치 시, 단단히 고정하지 않으면 흔들림 등으로 인해 거치대나 스마트폰이 떨어질 수 있으므로 주의하여 설치하세요.
- ✓ 자동 그림 작동 시, 손가락 등이 끼이지 않도록 주의하세요.
- ✓ 충전기 단자에 물이나 이물질이 들어가지 않도록 주의하세요.

□ ‘차량용 무선충전 거치대’에 대한 자세한 가격·품질 비교정보는, ‘소비자24(consumer.go.kr)’ 내 ‘비교공감’란을 통해 확인

## 당신의 3초가 숲의 100년을 지킵니다

(자료제공: 산림청 대변인실 ☎ 042-481-4074)





# 임업·산림 공익직접지불제 시행

(자료제공: 산림청 임업직불제 긴급대응반 ☎ 042-481-1242)



## 시행일

▶ 2022년 10월 1일 법률 시행

※ 「임업·산림 공익 기능 증진을 위한 직접지불제도 운영에 관한 법률」

## 지급대상 산지

▶ 2019.4.1~2022.9.30 기간 내  
임야대상 농업경영체에 등록한 산지

**지급제외 산지** | 국·공유림, 타직불금 신청산지,  
산지전용허가, 산업단지 등

**경영체등록기관** | 지방산림청, 국유림관리소

**지급신청 기관** | 읍·면·동사무소

## 대상자요건

- ▶ 농업 외 종합소득금액 3,700만원 미만
- ▶ 매년 90일 이상 임업에 종사
- ▶ 산지소재지와 동일 또는 연접 시·군·구 농촌에 주소를 둔 임업인  
(그 외에는 주업기준 충족하여야 지급 가능)

※ 임산물생산업 - 연간 임산물 판매액 120만원 이상

※ 육·림업 - 산림경영계획 수립, 10년 내 육림실행 산지

## 의무준수 공통사항

- ▶ 산지의 형상 및 기능 유지
- ▶ 임업·산림 공익기능 증진 관련 교육 이수
- ▶ 비료의 보관 준수 등

※ 미이행 시 각 항목별 10% 감액하여 지급

## 임업직불제 종류

- ▶ **임산물생산업 직불금**  
산지에서 단기소득 임산물생산업에  
종사하는 임업인에 대한 직불금

※ 소규모 영가 직불금(0.1~0.5ha), 면적직불금(0.1ha) 이상

※ 지급상한면적 30ha

- ▶ **육림업 직불금**  
산지에서 육림업에 종사하는  
임업인에 대한 직불금

※ 지급상한면적 30ha

## 독립유공자의 후손을 찾습니다

(자료제공: 국가보훈처 공훈관리과 ☎ 044-202-5781)



### ○ 누리집 접속방법

- 국가보훈처 누리집([www.mpva.go.kr](http://www.mpva.go.kr)) 메인화면 우측 <독립유공자의 후손을 찾습니다> 클릭  
(<https://e-gonghun.mpva.go.kr> 메인화면 오른쪽 상단 배너)