

의망이 샘솟는
1004섬 광장



신 안 군

2021. 2월중 정례반상회 홍보자료 목록

《 홍보사항 》

- 저소득층 교육급여·교육비 신청하세요! / 교육부
- 고등학교 전 학년 무상교육 실시 / 교육부
- 2021학년도 1학기 국가장학금 2차 신청 / 교육부
- K-MOOC와 함께하는 6개월간의 묵(MOOC)직한 이벤트 / 교육부
- 직업계고라면 국가직 공무원 지역인재 9급 도전! / 교육부
- 꿈꾸는 그대, 직업계고에서‘도제’하라 / 교육부
- 1959년 12월 31일 이전에 퇴직한 군인에 대한 퇴직급여금 신청 안내 / 국방부
- 6·25전사자 유해발굴사업은 국민 여러분의 관심과 참여가 절실합니다. / 국방부
- 병영생활 고충상담, 성폭력·군범죄 신고/상담 국 방 헬 프 콜 ☎ 1 3 0 3 / 국방부
- 태극기를 달아 나라사랑을 실천합시다 / 행정안전부
- 우리 주변의 희망과 행복을 전하는 이웃을 추천해 주세요 / 행정안전부
- 내 주변의 안전정보를 확인해 보세요! / 행정안전부
- 주민등록번호 바꿀 수 있습니다! / 행정안전부
주민등록번호변경위원회
- 불법도박 금지 및 신고 안내 / 문화체육관광부
사행산업통합감독위원회

- 설 선물 보내기 캠페인 / 농림축산식품부
- 설 성수품 수급안정 대책 / 농림축산식품부
- 설 명절 가축전염병 방역 수칙 / 농림축산식품부
- 오염원 축사 유입 차단 방역 수칙 / 농림축산식품부
- 고병원성 AI 확산 방지를 위한 방역 수칙 / 농림축산식품부
- '21년 농림축산식품부 업무계획 / 농림축산식품부
- '21년 국민의 삶이 이렇게 바뀝니다. / 농림축산식품부
- 반려동물 코로나19 검사 및 격리조치 안내 / 농림축산식품부
- 2월 제철 농산물 홍보 / 농림축산식품부
- 에너지바우처 지금 바로 사용하세요! / 산업통상자원부
- 내 삶 속의 공정경제 / 공정거래위원회
- 설 명절 택배, 상품권 소비자 피해 주의하세요 / 공정거래위원회
- 봄철 산불 예방 안내 / 산림청
- 2021년도 친환경농업 직불금 신청하세요 /도 친환경농업과
- 긴급복지지원 완화기준 2021년 3월까지 연장 적용 /도 사회복지과
- 의병 관련 소장 자료 수집 공고 /도 문화자원과

- 부동산소유권 이전등기에 관한 특별조치법 한시적 시행 /도 토지관리과
- 한눈에! 보는 전남 공기업 출연기관 정관 규정 /도 법무담당관
- 봄철 산불예방 안내 /도 산림보전과
- 도민 안전보험 안내 /도 안전정책과
- 진실·화해를 위한 진실규명 접수 안내 /진실화해를위한
과거사정리위원회
- 2021학년도 신안군 계약학과 신입생 모집 /신안군 행정지원과

저소득층 교육급여 · 교육비 신청하세요!

(자료제공: 교육부 교육복지정책과 ☎ 044-203-6524, 6946)

보다 나은 정부

우리 아이 교육비
고민 해결

2021년도 초·중고 학생 교육급여 · 교육비 지원 신청하세요!!

저소득층 가구 자녀의 교육비 부담을 덜어드립니다

집중
신청기간

2021년 3월 2일 (화) ~ 3월 19일 (금)

※ 연중 신청 가능하나, 학기 초부터 지원받을 수 있도록 집중 신청기간에 신청

지원
대상

교육급여
국민기초생활수급자(기준 중위소득 50%이하)
교육비
기초생활수급자, 한부모가족보호대상,
법정차상위 대상자 등

지원
내용

교육급여
(초·중·고)교육활동지원비, (고)교과서대금,
입학금 및 수업료(고교 무상교육 제외 학교 재학시)
교육비
학교급식비, 방과후학교 자유수강권,
교육 정보화지원(PC, 인터넷통신비),
고교 학비(입학금 및 수업료, 학교운영지원비) 등

신청
방법

주민등록주소지의 읍면동 주민센터 방문 또는
온라인(PC 또는 모바일) 신청

• 복지포(www.boljib.go.kr)
• 교육비 원클릭(www.oneclick.moe.go.kr)
※ 학부모 공동인증서 필수

제출
서류

사회보장급여신청서, 소득·재산 신고서,
금융정보 등 제공동의서, 통장사본, 신분증 등
※ 필요 서류는 주민센터에 비치되어 있으며, 보청기구 확정과
소득재산 조사 과정에서 필요한 서류를
추가로 요청 할 수 있음

문의처

보건복지 상담센터 ☎ 129
교육비 중앙상담센터 ☎ 1544-9654
읍면·동 주민센터, 학교 및 교육청



교육부



보건복지부

KERIS

한국교육학술정보원

SSS 사회보장정보원

고등학교 전 학년 무상교육 실시

(자료제공: 교육부 교육복지정책과 ☎ 044-203-6521)



#2021년 이렇게 달라집니다



2 0 2 1 년

고등학교 전 학년 무상교육

고등학생 1인당 연 160만 원의 학비가 줄어듭니다.

※ 입학금, 수업료, 학교운영지원비, 교과서비 지원

2020년

고 2·3학년

88만 명

2021년

고 1·2·3학년

124만 명

초·중고 교육의 국가책임 완성!

정부·시도교육청·지자체가 함께 고등학교 교육까지
공평한 교육 기회를 제공합니다.



2021학년도 1학기 국가장학금 2차 신청

(자료제공: 교육부 대학재정장학과 ☎ 044-203-6290,6227,6269)

정부는 학생·학부모의 등록금 부담을 덜어드리기 위해 국가장학금을 지원합니다.
대학 신·편입생과 재학생들은 국가장학금을 꼭 신청하시기 바랍니다.



국가장학금으로 장한 꿈을 더 빛나게

교육부와 한국장학재단은 국가장학금을 통해 대한민국의 꿈을 응원합니다



2021학년도 1학기 국가장학금, 잊지 말고 2020.3.16.(화)까지 신청하세요.

신청기간 2021.2.3.(월) 09:00 ~ 3.16.(화) 18:00 / 42일간

신청대상 신·편입생, 재입학생, 복학생 및 1차 신청을 놓친 재학생
※ 재학생은 1차 신청만 가능하나, 재학기간 중 2회까지 2차 신청 가능

신청방법

- ① **학생**

한국장학재단 홈페이지 또는 모바일앱 접속후, 반드시 **학생 본인 명의로 신청**
☒ 학생 공동인증서 필요

② **가구원(부모 등)**

한국장학재단 홈페이지(kosaf.go.kr) 접속 후, 소득심사를 위한 **가구원 정보제공 동의**
☒ 가구원 공동인증서 필요



지원내용

학자금 지원 구간별 연간 지원액

구분	기초·차상위	1구간	2구간	3구간	4구간	5구간	6구간	7구간	8구간
I 유형		520만원			390만원	368만원		120만원	67.5만원
다자녀		520만원			450만원				

※ 1) 지원구간은 학생 본인 및 가구원의 소득·재산·부채에 대한 자료(사회보장정보시스템)를 기준으로 산정된 월 소득인정액에 따라 개인별 지원구간 결정

2) 성적, 이수학점 등 일정요건 충족 시 지원가능(신입생은 성적요건 제외)

문의처 한국장학재단 고객센터 ☎1599-2000, 홈페이지 www.kosaf.go.kr

K-MOOC와 함께하는 6개월간의 묵(MOOC)직한 이벤트

(자료제공: 교육부 미래교육기획과 ☎ 044-203-6386,6721)

- (개요) 2021년 신축년 새로운 학습 목표를 K-MOOC와 함께 세울 수 있도록 6개월간의 묵(MOOC)직한 이벤트 실시(강좌 신청 및 이수증 인증)

6개월간의 묵(MOOC)직한 이벤트 K-MOOC 수강신청
1월 E/V/E/N/T

참여 방법

- 1 K-MOOC 홈페이지에서 회원 가입
- 2 입회 이벤트 강좌(20개) 중 수강신청
- 3 신청한 강좌는 구급함을 통해 제출
- 4 참여 완료!

※ 1월 수강신청 이벤트 참여하면, 3월 이수인증 이벤트도 참여할 수 있어요! (자세한 내용 추후 공지)

참여 기간 2021년 1월 20일(수) ~ 2월 12일(금) 23:59

참여 선물 두샘플레이스 함께하면 더 좋은 세트 **400명**

이벤트 전체일정

1월	2월	3월	4월	5월	6월
수강신청 이벤트			이수인증 이벤트		

우수학습자 선정 이벤트

< 6개월간의 묵(MOOC)직한 기획행사 일정 >

수강신청			이수증 인증			우수 학습자 선정		
기간		발표	기간		발표	기간		발표
1월	1.20(수) ~ 2.12(금)	2.16(화)	3월	3.2(화) ~ 4.4(일)	4.6(화)	6월	6.7(월) ~ 6.18(금)	6.24(목)
2월	2.15(월) ~ 3.5(금)	3.9(화)	4월	4.5(월) ~ 5.2(일)	5.4(화)			
3월	3.8(월) ~ 3.26(금)	3.30(화)	5월	5.3(월) ~ 6.6(일)	6.8(화)			
매회 400명 추첨			매회 500명 추첨			90명 선정		

※ 상기 일정 및 인원은 상황에 따라 조정될 수 있으며, 월별 최종 이벤트 일정은 홈페이지 별도 공지예정

직업계고라면 국가직 공무원 지역인재 9급 도전!

(자료제공: 교육부 중등직업교육정책과 ☎ 044-203-6354)

지역인재 9급 수습직원 선발 시험을 주목해주세요!



이 시험은
전국 각 지역의 특성화고, 마이스터고,
전문대학교 등의 우수 졸업자 또는
졸업예정자를 수습직원으로 선발하는
제도입니다.

지역인재 9급(행정·기술직군)에 추천이 가능한 고등학교는 특성화고·마이스터고!



*학교장은 학과별 추천인원을 합해
최대 7명까지 추천할 수 있어요.

학교장의 추천을 받은 학생은

시험통과 후 수습근무... 정식 공무원에 채용돼요!

선발절차

- 원서접수
- 필기시험
- 서류전형
- 면접시험
- 합격자 발표
- 수습근무(6개월)
- 9급 임용



공무원 합격, 바늘구멍??

“특성화고 출신은 우대”

필기·면접시험 등 각 단계별 시험에서
직렬(직류)별로 50%이상 합격될 수 있도록 조정
(*고교 추천 우대는 추천학교를 기준으로 함)



뿐만 아니라, 채용 후에는 역량 강화를 위해 교육지원도 든든하게!

- 야간학사 과정·사이버대학 등 확대 및 학비 지원
- 전문역량 강화 교육
- 기본 교육기간 연장(3주>4주)



“직업계고 취업률을 높여라~”

9급 채용 전망도 밝아요!

● 지역인재 9급 채용 확대 계획

7.1%
(180명)



2018년



2022년 목표

20%
(500명)

꿈꾸는 그대, 직업계고에서 '도제' 하라

(자료제공: 교육부 중등직업교육정책과 ☎ 044-203-6354)

2020 산학일체형 도제교육 참여학생 우수수기
최우수상/부총리겸 교육부장관상

꿈꾸는 그대 '도제'하라

김나연

강경상업고등학교 2학년



어쭙간했던
나를
완벽하게
바꿔준
도제학교

“작은 목표를 세워 하나씩 이뤄가며 큰 목표를 설정할 수 있는 자신감과 성취감이 생겼어요. 목표 의식이 점차 뚜렷해지고 자신감도 높아져 저만의 특별한 꿈을 갖게 되었죠.”

CONFIDENCE

“도제학교 덕분에 세무사라는 꿈이 생겼고, 세무법인 세누리에 도제기업에서 그 꿈에 가까이 갈 수 있었어요. 일학습병행을 통해 전산회계 1급, 엑셀 등의 기본적인 세무 업무 관련 자격증과 전산업무 자격증들을 취득했어요.”

DREAM

지금 실습을 다니고 있는 회사인 세무법인 세누리에 당당히 입사를 하는 것이 현재의 목표예요. 3년 이상 경력을 쌓은 뒤 대학교 재직자 입학전형을 통해 경영/회계관련학과에 진학해 당당하고 능력 있는 세무사가 되고 싶어요.”

3인칭 지지자 시점

김나연 학생
어머니 한지은 씨



“도제교육으로
책임감 배운 것 같아”

“나연이의 경우 무엇보다 책임감이 강해졌어요. 학교 수업하면서 자격증 공부도 해야 하고, 출근까지 하는 일이 쉽지 않았을 텐데, 모든 일에 성실하게 임하는 나연이의 모습에 엄마한 저도 놀랐습니다.”

3인칭 지지자 시점

세무법인 세누리
김지혜 기업담당교사



“기업 입장에서 검증된
인재 만날 수 있어”

“김나연 학생은 처음에는 수줍은 모습을 보이더니 시간이 갈수록 자신감을 갖더라고요. 김나연 학생처럼 도제교육으로 인연을 맺은 학생이 취업까지 연결된다면 기업 입장에서 검증된 인재를 얻는 셈이죠.”

1959년 12월 31일 이전에 퇴직한 군인에 대한 퇴직급여금 신청 안내

(자료제공: 국방부 일자리정책과 ☎ 02-748-6688)

「1959년 12월 31일 이전에 퇴직한 군인의 퇴직급여금 지급에 관한 시행령」
제13조 규정에 따라 퇴직급여금 지급신청에 관하여 다음과 같이 공고합니다.

1. 신청기간 : ~ 2021. 6. 30. **(공휴일 제외)**

2. 신청자격 : 현역에서 2년이상 복무하고 1959년 12월 31일 이전에 중사(당시
이등상사 또는 해군 일등병조)이상으로 퇴직한 군인 및 유가족

※ 제외대상 : ① 1959년 이전 일등중사(하사) 이하의 계급으로 퇴직한 자

② 1960년 이후 퇴직자

③ 1959년 이전 퇴직 후 공무원, 교직원, 군인 등으로 재임용되어
1959년 이전 군경력을 인정받아 퇴직연금 및 퇴직일시금을 지급
받았거나 받고 있는 자 및 그 유가족

④ 국가보안법, 형법에 의한 금고1년 이상의 실형 또는 확정자

3. 접수처 : 각군 본부에 우편 또는 직접방문 접수

· 육 군 : ☎ 042-550-7450~1

(우32800) 충남 계룡시 신도안면 계룡대로 663 사서함 501-16호
육군본부 전역장병지원처 전역장병일자리개발/협력과

· 해 군 : ☎ 042-553-1156

(우32800) 충남 계룡시 신도안면 계룡대로 663 사서함 501-201호
해군본부 인사참모부 일자리정책과

· 공 군 : ☎ 042-552-1541

(우32800) 충남 계룡시 신도안면 계룡대로 663 사서함 501-303호
공군본부 인사참모부 전직지원정책과

· 해 병 대 : ☎ 031-8012-2816

(우18334) 경기도 화성시 봉담읍 시청로 1311 사서함 601-18호
해병대사령부 복지/전직지원처 전직대외협력과

· 국 방 부 : 퇴직급여금 지급 심의위원회(☎ 02-748-6638, 6688)

4. 신청 제출서류

가. 본인(퇴직군인)이 신청하는 경우

- ① 퇴직급여금 지급 신청서 1부[별지 제1호서식]
- ② 신청인의 주민등록등본 1부
- ③ 개인정보제공동의서 1부

※ 신청인이 이민·입원 등 부득이한 사유로 대리 신청하는 경우 :
퇴직급여금 지급 신청·수령 위임장[별지 제5호서식] 및 위임자의
인감증명서(본인서명사실확인서) 각 1부

나. 유족이 신청하는 경우

1) 유족이 1명인 경우

- ① 퇴직급여금 지급 신청서 1부
- ② 신청인의 주민등록등본 1부
- ③ 퇴직군인의 가족관계증명서(제적등본) 1부(상세로 발급)

2) 유족이 2명 이상인 경우

- ① 유족이 1명인 경우의 제출서류와 동일
- ② 유족 중 대표자로 선정시 : 유족대표자 선정서[별지 제2호서식]
및 위임자의 인감증명서(본인서명사실확인서) 각 1부
- ③ 유족대표자를 선정하지 못한 경우 : 다수 신청인 서명서[별지 제3호서식] 1부
- ④ 퇴직급여금 지급 신청·수령을 포기하는 사람이 있는 경우 : 퇴직급여금 지급
신청·수령 포기서[별지 제4호서식] 및 인감증명서(본인서명사실확인서) 1부

※ 신청서식은 인터넷 국방부 홈페이지(www.mnd.go.kr) 하단의 전역자지원 내
「59년퇴직급여금신청」 메뉴를 클릭 후 신청 안내 파일을 다운로드하여
사용할 수 있음.

기타 자세한 사항은 육군(☎042-550-7450~1), 해군(☎042-553-1156),
공군(☎042-552-1541), 해병대(☎031-8012-2816),
국방부(☎02-748-6638, 6688)로 문의하시기 바랍니다.

6·25전사자 유해발굴사업은 국민 여러분의 관심과 참여가 절실합니다.

(자료제공: 국방부 유해발굴감식단 계획운영처 ☎ 02-811-6526)

숫자로 보는 2020년 6·25 전사자 유해발굴사업

발굴기간 2020년
4월 20일 ~ 11월 27일

투입인원 30개 사·여단
연인원 10만여 명



DMZ(화살머리고지) 발굴작전

지뢰 158발

불발탄 2,140발 제거

유해발굴 간 수거된 철편 24톤
(각종 철조망 및 철주 진해, 포탄 파편 등)

유해 127구

발굴유해 9명 신원확인

故 정영진 하사, 故 임병호 일등중사, 故 박재권 이등중사
故 남궁선 이등중사, 故 김기봉 이등중사, 故 서영석 이등중사
故 김진구 이등중사, 故 배석래 이등중사, 故 송해경 이등중사

발굴지역 43개 지역
DMZ(화살머리고지) 포함



발굴유해 514구
(DMZ 127구 포함)



발굴유품 69,056점
(DMZ 17,598점)



유가족 DNA 시료 채취 (12.11 기준)

8,920명(누계 62,284명)

구분	시료 채취 참여자
보건(지)소	2,051
군 병원	86
군 부대	1,784
기동	4,719
방문	57
순회	223

신원확인 실적

19명(DMZ 9명 포함, 누계 157명)



가족의 품으로 돌아간 국군전사자는 발굴국군전사자의 약 1.3%

유가족 DNA
시료 채취가 절실합니다


대한민국을 지켜낸 호국영웅의 신원을 확인하기 위해
꼭 필요한 유가족 DNA 시료 채취

병영생활 고충상담, 성폭력 · 군범죄 신고/상담
국 방 헬 프 콜 ☎ 1 3 0 3

(자료제공: 국방부 조사본부 ☎ 02-748-1973)




대한민국 국방부
Ministry of National Defense



국방헬프콜 1303

병영생활 고충,
군범죄 · 성폭력,
방위사업비리 신고/상담



24시간 365일! 「국번없이 ☎1303」
군전화, 공중전화, 일반전화, 휴대전화 모든 전화로 신고/상담 가능

사이버 신고/상담은 **국방 헬프콜** 검색 **Ch** 국방헬프콜 +

태극기를 달아 나라사랑을 실천합시다

(자료제공: 행정안전부 의정담당관실 ☎ 02-2100-4077)

- 오는 3월 1일은 제102주년 3·1절입니다.
 - 우리 모두 나라사랑하는 마음으로 태극기를 게양합시다.
- 가정에서는 3. 1.(월) 07:00부터 18:00까지 태극기를 달도록 합니다.
- ※ 태극기는 「대한민국 국기법」 제8조에 따라 매일·24시간 게양 가능
- 심한 비.바람(악천후) 등으로 국기의 존엄성이 훼손될 우려가 있는 경우에는 달지 않으며, 일시적 악천후인 경우에는 날씨가 갠 후 달거나 내렸다가 다시 답니다.

《 가정에서의 태극기 게양 위치 》

- 밖에서 바라보아 대문(아파트 등 공동주택의 경우 각 세대의 난간)의 중앙이나 왼쪽에 답니다.
- ※ 주택구조상 부득이한 경우, 태극기 다는 위치를 조정할 수 있음
- ※ 자녀와 함께 달 경우, 안전사고가 일어나지 않도록 주의
- ※ 아파트 등 고층건물에서는 강풍 등으로 난간 등에 단 태극기가 떨어져 사고로 이어지지 않도록 주의

《 태극기의 구입 》

- 각급 지방자치단체 민원실(시.군.구청 및 읍.면.동 주민센터 등), 인터넷우체국(www.epost.go.kr), 인터넷 태극기 판매업체 등을 통해 구입할 수 있습니다.
- 오염.훼손된 태극기는 각급 지방자치단체 민원실, 주민센터에 설치된 국기 수거함에 넣어주시면 됩니다.

우리 주변의 희망과 행복을 전하는 이웃을 추천해 주세요

(자료제공: 행정안전부 상훈담당관실 ☎ 02-2100-4110)

💖 희망은 우리 가까이에 있습니다. 숨은 희망을 찾아 함께 공유할수록 대한민국은 따뜻해집니다.

희망과 행복을 전하는 이웃을 찾아주세요.

국민이 추천하고, 정부가 포상하는 국민추천포상 올해 10회째를 맞아 여러분의 추천을 기다립니다.

💖 사회봉사와 나눔을 실천하는 분, 생명사랑과 환경보호에 앞장서시는 분,

주변에 용기와 희망을 전하는 분 등 각 분야에서 타인의 귀감이 되는

우리 주변 이웃들이 추천대상이 됩니다.

💖 추천은 개인이나 단체 등 국민 누구나 참여할 수 있습니다.

💖 추천하시려면, 인터넷, 이메일로 추천서를 작성·제출하거나, 스마트폰(m.sanghun.go.kr)으로도

간편하게 추천할 수 있고, 우편 및 직접 방문을 통해 추천하실 수 있습니다.

자세한 사항은 가까운 주민센터(행정복지센터)에서 안내받으실 수 있습니다.

- ▶ 인터넷 : www.sanghun.go.kr / 이메일 : sanghun114@korea.kr
- ▶ 모바일(스마트폰) : m.sanghun.go.kr
- ▶ 우편 또는 방문 : 서울특별시 종로구 세종대로 209 행정안전부 상훈담당관실

💖 추천은 연중 가능합니다.

추천된 분들 가운데 국민추천포상 심사위원회의 공정한 심사를 거쳐 수상자를 선정하고 포상을 하게 됩니다.

💖 우리 사회를 밝고 따뜻하게 만드는 미담의 주인공들이 많이 발굴될 수 있도록 주민 여러분의 많은 관심과 참여를 부탁드립니다.

내 주변의 안전정보를 확인해 보세요!

(자료제공: 행정안전부 재난안전점검과 ☎ 044-205-4244)

건축물, 시설물의 안전점검 결과 등을 미리 확인하세요!

그림작가: 수정



주민등록번호 바꿀 수 있습니다!

(자료제공: 주민등록번호변경위원회 심사지원과 ☎ 044-205-6632~6)

- 신청대상 : 주민등록번호 유출로 생명·신체, 재산에 피해를 입거나
피해 우려가 있으신 분 ※ 보이스피싱, 신분도용, 가정폭력 등
- 신청방법 : 주민등록지 읍·면·동 주민센터 방문 신청
- 제출서류 : 주민등록번호 유출과 피해(우려)를 입증하는 자료
※ 판결문, 사건사고사실확인원, 보호시설입소 확인서 등



행 정 안 전 부
주민등록번호변경위원회

**범죄피해자,
주민등록번호 뒷자리
바꿀 수 있습니다.**



불법도박 금지 및 신고 안내

(자료제공: 사행산업통합감독위원회 조사홍보과 ☎ 02-3704-0554)



사행산업통합감독위원회

청소년
'온라인 도박' **금지**

순간의 호기심이
미래를 **빼앗아** 갑니다

불법사행행위 신고 (포상금 최대 5천만원)	도박문제 전문 상담 (365일 24시간 운영)
1855-0112	1336·넷라인

설 선물 보내기 캠페인

(자료제공: 농림축산식품부 유통정책과 ☎ 044-201-2215)

“설 명절, 농축수산물 선물로
따뜻함을 전하세요!”

청탁금지법상 선물가액이
농축수산물에 한하여 한시 상향되었습니다.

10만 원



20만 원

(청탁금지법 시행령 개정)

참고사항



#적용기간

2021년 1월 19일 ~ 2월 14일

#농축수산물

한우, 생선, 과일, 화훼 등

#농축수산가공품

농축수산물을 원료·재료의 50%를 넘게 사용하여
가공한 제품으로 홍삼, 젓갈, 김치 등



국무총리실



농림축산식품부



해양수산부



국민권익위원회

설 성수품 수급안정 대책

(자료제공: 농림축산식품부 원예산업과 ☎ 044-201-2234

명절 수요가 많은 10대 성수품 공급 확대

평소보다 1.4배 늘려 가격 안정을 지원해요!



농산물 1.8배



축산물 1.3배



임산물 2.8배

1/28~2/10까지 2주간,
총 9만 3천톤 수준을 공급합니다.

*1일 공급계획
 (행사 1일 공급량) 대책기간 1일 공급량
5,232톤 < 7,232톤

창탁금지법 선물가액 한시 상향

첨채된 농가에 힘이되도록 선물가액 상향!



10만원 → 20만원

2021년 1월 19일 ~ 2월 14일 (한시 상향)

- 적용대상: 창탁금지법의 적용을 받는 공직자, 언론인, 사립학교 교직원 등
- 농축수산물(간우, 생선, 과일, 화훼 등)
- 농축수산물(원료 재료의 50% 넘게 사용한 제품)



창탁금지법상 선물가액 한시 상향

설에는 농축산물 선물로
감사의 마음을 전해보세요!

대한민국 농협갑시다. 설 특매전(1.28 ~ 2.10)

설 명절기간 농축산물 추가할인 받으세요!



대한민국
농협갑시다



대형마트, 온라인쇼핑몰, 전통시장, 중소형슈퍼,
친환경매장, 로컬푸드직매장,
지자체-공공기관쇼핑몰 등 설맞이 한축행사

1인당 20% 할인 (최대 1만원)

*1인당 최대 할인액 20% 범위 내, 온라인쇼핑몰 한정(간접 제공)
 **전통시장, 친환경매장, 로컬푸드 직매장 등 구매 후 할인액 제공

특히, 올해 설 명절부터 전통시장 할인율 상향!
 (일반 20% → 전통시장 30%, 최대 1만원)

농 축협, 산림조합 등 생산자단체 할인판매

명절 선물세트도 알뜰하게 준비하세요!



사과·배 선물세트
(10~20% ↓)

전국 해나마트,
농협



한우·한돈 선물세트
(15~25% ↓)

해나마트, 농협, 고령마트,
한돈협 등



밤, 대추, 잣, 버섯 등
(10~20% ↓)

지역산림조합,
국립산림조합 임산물 특별가(특전,
10% 내외) '정원오리'를 다섯

• 성수품 가격 및 선물세트 비용, 주변 장터정보?
 농산물유통정보(www.kamis.or.kr), 비로정보(www.biroinfo.com)

설 명절 가축전염병 방역 수칙

(자료제공: 농림축산식품부 방역정책과 ☎ 044-201-2517)

2021



올 설 명절, 가축방역도 함께해요!

여러분의 관심과 협조가 가축전염병을 예방합니다!

고향 방문시 축산농장 방문을 자제해 주시기 바랍니다.



축산농장 방문 자제(오염원 유입 위험)



불가피한 경우 대인소독 및 방역복 착용, 사육시설 진입 금지

오염 우려지역 출입을 삼가 주시기 바랍니다.



낙시·산책 등 철새도래지 출입 금지



경기·강원 야생멧돼지 ASF 발생지역 출입 금지

축산농장 방역수칙을 꼭 준수해 주시기 바랍니다.



외부 사람·차량 출입을 엄격히 통제



“농장 4단계 소독” 매일 실천



성묘 직후 사육시설 출입 금지, 차량·의복·신발 소독



축산 관계자 간 모임 자제



농림축산식품부



가축위생방역지원본부



설 명절 가축전염병 방역 수칙

귀성객

- 1 고향 방문시 축산농장 출입을 삼가고, 불가피한 경우 사람·차량 소독 및 방역복·뿔신 착용을 반드시 실시(사육시설 진입 금지)
- 2 철새도래지와 경기·강원 야생멧돼지 아프리카돼지열병(ASF) 발생지역에 출입을 삼가고, 소독 등 방역조치에 적극 협조

축산농가

- 1 외부 사람·차량의 축산농장 출입을 엄격히 통제, 특히 가금농가는 농장 내 차량 진입 금지(행정명령) 엄수 * 택배, 농장 종사자 차량 등
- 2 철새도래지(작은 하천·저수지 포함), 경기·강원 야생멧돼지 ASF 발생지역 출입 금지
- 3 성묘 직후 사육시설 출입 금지, 복귀 후 차량·의복·신발 세척·소독 엄수
- 4 농장 주변 생석회 보강, 농장 마당·축사 내부·전실 매일 소독, 축사 출입시 손 소독·장화 갈아신기·방역복 착용을 반드시 실천

- 하루 중 소독 효과가 높은 오후 2시 ~ 3시에 추가 집중 소독
- 설 명절 전·후 “전국 일제 소독의 날(2.10일, 2.15일)”에 적극 동참

- 5 가축 이상 여부 매일 관찰, AI·ASF·구제역 의심 시 즉시 신고(☎1588-9060/4060)
- 6 축산 관계자 및 외국인 종사자 간 모임을 최대한 자제
- 7 구제역 백신 접종 누락개체(치료·임신 등)에 대한 보완 접종을 차질없이 실시

해외 입·출국객

- 1 출국시: AI·ASF·구제역 발생 국가를 숙지하고, 해외 가축 사육시설 방문 자제
- 2 입국시: 불법 축산물 반입 금지, 혹여 축산물을 가져온 경우 자진 신고, 공·항만에서 대인소독 실시, 귀국후 5일간 가축 사육시설 방문 자제



농림축산식품부



가축위생방역지원본부

오염원 축사 유입 차단 방역 수칙

(자료제공: 농림축산식품부 방역정책과 ☎ 044-201-2517)

축사 밖은 바이러스 오염지역!



바이러스는 **차량·사람·물품·야생동물**에 의해 유입됩니다



① 농장 주변 생석회 도포



② 농장 마당 소독 및 차량 2차 소독

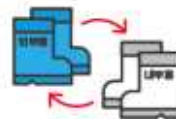


③ 축사 내부 소독



④ 오염원 축사 유입 차단

[사람] 축사 전실 방역수칙



장화갈아신기



발판소독조 사용



손 소독



방역복 착용

[장비·물품]

외부 방치금지(파레트, 난좌, 물이망 등)
반입시 소독



[야생동물] 쥐, 고양이, 조류 등

축사·퇴비사 차단망 설치,
틈새 메우기, 쥐 제거



“방역기본수칙 실천이 당신의 가축과 재산을 보호합니다”

고병원성 AI 확산 방지를 위한 방역 수칙

(자료제공: 농림축산식품부 조류인플루엔자방역과 ☎ 044-201-2555)

올겨울, 조류인플루엔자(AI) 함께 예방해요

2년 8개월 만에 국내 가금농장에서
고병원성 조류인플루엔자(AI)가 발생하였고,
국내 곳곳의 야생조류에서도 지속 검출되고 있습니다.

전국 어디에서나 발생할 수 있는 엄중한 상황으로
철저한 방역수칙 준수를 당부 드립니다.

철새도래지



철새도래지 방문 및 낚시 금지 축산차량 출입금지

축산차량



가금농장 방문 전
거점소독시설에서 소독 GPS 장착 및 정상 작동
여부 확인

가금농가 4단계 소독요령

농장 진입로·주변

농장 마당



생석회 벨트 구축

매일 청소·소독

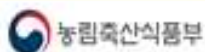
축사 출입시

축사 내부



장화갈아신기·손소독

매일 청소·소독



농림축산식품부

닭·오리 등 가축에서 평소보다 폐사율 증가(2배), 산란율 저하(3% 이상) 및 임상증상 발현 등
고병원성 AI 의심축 발견 시 ☎1588-9060, 40600에 신고

'21년 농림축산식품부 업무계획

(자료제공: 농림축산식품부 기획재정담당관실 ☎ 044-201-1317)

농림축산식품부 2021년 업무계획



회복·포용·도약 대한민국 2021

디지털·저탄소 전환 지역뉴딜 새로운 농업·농촌의 시작!

01 우리 먹거리 공급 기반이 강해집니다

- 밀·콩 전문생산단지 등 인프라를 확충하고 국산 밀·콩 비축량을 단계적으로 확대합니다.
- 자조금단체 기능을 강화하여 생산자 중심의 자율적 수급안정 체계를 정착합니다.
- 보다 신뢰할 수 있는 관측정보로 농가의 의사결정을 지원합니다.



02 가축질병 걱정이 덜어집니다

- 가축질병 고위험 지역에 축사 입지를 제한하고, 소독방역 시설 설치 등 농장 방역시설 기준을 강화합니다.
- 농가 질병관리등급제를 실시하고, 계열화 사업자의 계약 농가도 방역관리 의무를 부여합니다.
- 전국 축산농가 정보를 데이터베이스화하여 통합 관리합니다.

“축산차량통행관리 시스템은 역학조사, 축산차량 실시간 이동상황 등 신속하게 추방대응을 하고 있습니다. 농장 간 수평 전파를 차단하도록 방역업무에 최선을 다하겠습니다.” - 농림축산검역본부 방역관리과

”

03 농업의 디지털화로 성장동력을 만듭니다

- 스마트팜 혁신밸리가 순차적으로 완공(전국 4곳)되어 스마트팜 산업을 본격적으로 구축해 나갑니다.
- 온라인 도매거래는 전년 대비 2배로 확대하여 디지털 유통혁신을 촉진합니다.
- 농식품 온라인 수출기업 육성 등 온라인 글로벌 시장 진출을 지원합니다.

“산지와 소비자가 직거래하는 온라인농산물거래소는 농가에는 안정적인 가격, 소비자는 신선한 농산물을 공급하며 농산물 도매유통 혁신의 초석이 될 것입니다.”

- 농민 농업 생산물인거야물려나 ”



04 농업·농촌의 포용성이 더욱 커집니다

- 살고싶은 농촌만들기를 위한 '농촌공간계획'을 추진하고, 생활SOC 복합센터를 확대 조성합니다.
- 안전적인 귀농귀촌을 위해 미리 체험할 수 있도록 '농촌에서 살아보기' 사업을 추진합니다.
- 사회적 농장 확대, 중소·고령농의 로컬푸드 참여 확대, 농식품 바우처 및 임산물 꾸러미도 확대를 지원합니다.

“컬처리프로그래밍을 활용 하다 청년귀농교육프로그램으로 6개월간 농사를 체험해본 후 귀농을 결심했습니다. 기술을 재배하고 직접 키우는 성취감! 여러분께도 귀농을 적극 추천합니다.” - '100만 명'의 귀농

”

05 농업·농촌이 기후변화 대응에 앞장섭니다

- 축산 분뇨의 에너지화, 저탄소 사료 개발·보급 및 온실가스 저감 농업으로 탄소저감을 실천합니다.
- 축사·온실·신재생 에너지 생산시설을 단지화하고, 태양광 등 농촌 신재생에너지를 보급합니다.
- 기후변화에 대한 노후 수리시설의 개보수, 저수지 비상 수문 물넘이 확장 등 재해에 대응합니다.

“축산 분뇨를 에너지로 만들어서 포도밭, 사과밭, 복숭아 농가, 오이 농가에 활용되어 다같이 강경하는 농촌이 만들어지고 있습니다.”

- 기후변화 대응 우수농가 '귀농농가' ”



'21년 국민의 삶이 이렇게 바뀝니다.

(자료제공: 농림축산식품부 기획재정담당관실 ☎ 044-201-1317)

01 우리 먹거리 공급 기반이 강해집니다



주요 곡물의 자급기반 확충

- 밀 전문생산단지('21년 32개소)
- 밀/콩 비축량 확대: '21년 10천톤/25천톤
→ '25년 30/30



생산자의 자율적 수급조절

- 의무자조금 품목 확대
: '20년 14개 → '21년 16
- 자조금단체의 자율적 수급조절에 대한
정부 지원 강화



정확한 관측으로 적정 생산 유도

- 보다 신뢰할 수 있는 관측정보 제공으로
농가들의 의사결정 지원
- 관측정보와 생산·유통·소비정보를 통합된
플랫폼에서 확인 가능

02 가축질병 걱정이 덜어집니다



안전한 농장

- 농장이 갖춰야 할 방역시설 기준을
법으로 제정
- 소규모 농장(50㎡ 이하)과 기타가축
농장도 관리 강화
- 가축질병 발생 위험이 높은 곳에는
신규 축사 입지 제한



책임성 강화

- 농가 질병관리등급 평가 기준·방법 개선
- 계열화사업자의 계약농가 방역관리
의무 부여



스마트한 지원 체계

- 축산농가 정보 통합 관리

03 농업의 디지털화로 성장동력을 만듭니다



스마트 농업 활성화

- 스마트팜 혁신밸리 완공(4개소)
- 스마트팜 청년 보육생 양성(4개)
- '20년 372명 → '21년 580
- 청년농에게 비축농지 지원 확대
: 1인당 지원 한도 1ha → 2



온라인 유통 혁신

- 온라인거래소 시범품목 참여자 확대
: '20년 양파, 마늘, 사과 → '21년 주요
채소·과수
- 화훼 온라인경매시스템 도입



온라인으로 글로벌 시장 진출

- 글로벌 대형 온라인을 한국식품관
: '20년 1곳 → '21년 5
- 농식품 온라인 수출기업 육성(100개)

04 농업·농촌의 포용성이 더욱 커집니다



농촌재정 뉴딜 학습

- 농촌공간계획 시범사업(5개 시군)
- 농촌협약 20개 시군 추진 및
농촌생활SOC 797개소 조성



준비된 귀농귀촌

- 농촌살아보기(신규, 500가구)
- 귀농귀촌 지원 정책, 일자리·복지
서비스정보 등을 웹시스템 제공



농업·농촌 안전망 강화

- 사회적농장 확대: 30개소 → 60
- 마을단위 사회적 농장 시범모델(2개소)
- 연단위 통합돌봄 시범모델(2개소)



로컬푸드로 중소·고령농 배려

- 중소·고령농 참여비중 확대
: '20년 51% → '21년 60



취약계층 먹거리 기본권 강화

- 농식품 바우처: 18천 가구 → 28
- 임산부 구려미: 62개 시군구 → 138

05 농업·농촌이 기후변화 대응에 앞장섭니다



저탄소 생산구조

- 가축분뇨 에너지화 시설: 6개 → 8
- 사료나 미생물 제제 사용농가 지원 강화
- 노후 농기계 3,200대 조기 폐차



에너지 전환

- 농촌 태양광: 3.1GW → 41
- 수상태양광 등 농업기반시설을 활용
하여 91MW 발전시설 건설



기후변화 및 재해 대응

- 노후수리시설 개보수: 전체 수리시설의
66.9% → 69.9



농림축산식품부

반려동물 코로나19 검사 및 격리조치 안내

(자료제공: 농림축산식품부 조류인플루엔자방역과 ☎ 044-201-2552)

반려동물
코로나19 검사 및
격리조치 안내

기본원칙

- 반려동물은 확진자의 접촉에 의해 감염되므로 검사대상은 확진자에 노출되어 의심증상을 보이는 반려동물(개·고양이)로 제한
- 코로나19가 반려동물에서 사람으로 전파한다는 증거가 없기 때문에 일상으로 만났던 반려동물은 별도 격리보다는 자가격리를 원칙으로 함

농림축산식품부

1. 검사대상 선정

대상동물 개, 고양이(코로나19 확진자에 노출된 사실이 있으며 의심증상을 보이는 경우)
* 전담자치 센터 사례에서 접촉 약하게 발열, 기침, 호흡곤란, 눈·코 분비물 증가, 구토, 설사 등 증상을 보인 경우가 있음

검사대상 선정절차 지자체 보건복지와 시도 동물위생시험소(17개 시도)가 협의하여 검사여부 결정

1. 지자체 보건복지

코로나19 확진자 역학조사 과정에서 의심증상을 보이는 반려동물이 확인되는 경우 동물당당부서에 안내

2. 동물위생시험소

검사요원이 있는 경우 관할 보건복지에 해당 반려동물이 코로나19 확진자와 접촉하였는지 여부, 의심증상 유무 등을 확인

* 상기 이외 반려동물은 관련 사유로 검사대상에서 제외됨

- 반려동물은 확진자와의 접촉에 의해 감염되는 것으로 알려져 있음
- 반려동물에서 사람으로 코로나19 전파가 확인된 사례는 없음

해외사례

- 미국 : 질병통제예방센터(CDC)와 농무부(USDA)는 동물에 바이러스에 노출되었고 의심증상을 보이는 경우 외에는 검사를 권장하지 않음
- EU : 동물에 대한 검사는 과학적 연구 또는 조사 목적을 위한 제한

2. 치료채취·검사 절차

치료채취 반려동물 소재 관할 시군(동물당당부서)에서 시군 위촉 공수의 등을 활용하여 치료채취

검사 반려동물에 대한 검사는 시도 동물위생시험소(17개 시도)에서 실시
*병정기관에서 판단하여 실시하는 검사로 무상으로 실시

검사확인 코로나19 감염에 확인된 반려동물

- ☑ 코로나19 감염에 확인된 반려동물은 자가격리를 원칙으로 함
- ☑ 자가격리를 할 수 없는 경우에는 지자체 여건에 따라 위탁보호 동물서비스 활용 (비용은 차부담 원칙, 가능한 경우 지자체 지원)

격리 해제 요건 양성판정 14일 경과 후(또는 PCR결과 음성인 경우) 자가격리 해제

3. 격리기간 관리수칙

격리

- 자가격리할 경우 가족 중 한 사람을 지정하여 돌봄 (고령자, 아픈이, 기저질환이 있는 가족은 제외)
- 다른 사람이나 반려동물로부터 분리된 별도 공간에 격리
- 동물병원 진료가 필요한 경우, 미리 전화로 수의사와 상담 후 동물병원 방문 여부 결정

접촉

- 격리중인 반려동물 접촉 시 마스크와 장갑을 착용
- 접촉 전·후에는 항상 비누로 손 씻기, 손 소독 등 개인위생 관리
- 만약기가 끓여진기, 입맞추기, 음식 나누주기 등 직접 접촉을 피할 것

소독

- 격리장소 청소와 소독 시 반드시 마스크와 장갑을 착용하고 만지 비누와 물로 표면물 세척한 다음 소독제 사용
- 반려동물의 밥그릇·장난감·침구 등 다른 사람과의 배설물 처리 시, 비닐장갑을 착용하고 일회 용기와 장갑 쓰레기 배설물을 처리

2월 제철 농산물 홍보

(자료제공: 농림축산식품부 식생활소비급식진흥과 ☎ 044-201-2274)

제철은 2월의 지금
모두 옳다

보다 나은 농산물

제철 농산물 정보는
농식품정보누리(www.foodnuri.go.kr)에서
확인할 수 있습니다.



화사함이 피어나다

봄동

○ 봄을 알리는 채소 봄동

아삭한 식감, 씹을수록 입안에 퍼지는 고소함과 달달함으로 겉절이와 볶음 채소로 많이 활용되는 봄동은 일반 배추와 달리 겨울철 노지에 파종하여 잎이 피어있는 것이 특징이다.

봄동에는 베타카로틴이 풍부하게 함유되어 노화 방지와 암 예방에 효과적이며 섬유질이 풍부하여 변비와 피부 미용에 탁월하다. 봄의 채식을 미리 맛볼 수 있는 봄동을 통해 겨울 식탁에 따뜻함을 더해보는 것은 어떨까?

○ 보관법과 봄동 레시피

물기를 제거하여 비닐팩에 밀봉하고 냉장고에 보관한다.



봄동고기밥



봄동두부부침



봄동샐러드



스트레스를 날리다

연근

○ 천연 수면제 연근

잘랐을 때 구멍이 송송 뚫려 있어 마치 꽃이 피어있는 모양처럼 생긴 연근은 아삭한 식감, 달콤한 맛으로 조림과 튀김 등 다양한 요리에 활용된다.

연근에는 탄닌이 함유되어 염증을 가라앉히는 효과가 있으며, 구내염에도 좋은 것으로 알려져 있다. 또한 비타민C가 풍부하여 스트레스를 해소해 주며, 진정 작용이 뛰어나 연근을 달여 마시면 피로를 풀어주어 숙면에도 도움을 주며 노이로제에도 좋다.

○ 고르는 법과 연근 레시피

길고 굵으며, 몸통에 상처가 없는 것을 고르는 것이 좋다.



연근찜



연근샐러드



연근전

에너지바우처 지금 바로 사용하세요!

(자료제공: 산업통상자원부 자원안보정책과 ☎ 044-203-5252)

○ 에너지바우처는 에너지 취약계층이 전기, 도시가스, 지역난방, 등유, LPG, 연탄을 구입할 수 있도록 지원하는 제도입니다.

○ 작년 여름부터 겨울, 그리고 현재도 사용할 수 있는 “2020 에너지 바우처”는 2021년 4월 30일까지만 사용가능하오니 잔액이 남은 분은 지금 바로 사용하시기 바랍니다.

* 요금차감은 4월내 발행되는 고지서 기준, 국민행복카드는 4월내 카드결제 완료 필요

- 이사 등으로 바우처가 중지되었거나 사용방법을 바꾸고자 하시는 분은 읍·면·동 행정복지센터에서 변경하여 사용할 수 있으니 참고하시기 바랍니다.

○ 에너지바우처는 요금차감과 국민행복카드 방식으로 사용가능합니다.

- 요금차감 : 아파트(전기, 도시가스, 지역난방) 거주자, 편리한 사용을 원하는 대상자에게 추천 * 차감을 원하는 에너지 요금고지서(고객번호 등) 필요

- 국민행복카드 : 등유, LPG, 연탄 등을 주로 사용하는 대상자에게 추천

* 읍면동 신청 후, 대상자나 주민등록상 세대원이 은행 등에서 직접 발급 / 기존 카드 사용가능

** 등유, LPG, 연탄 : 가맹점에서 구입 / 전기, 도시가스 : 영업소에 문의하여 결제

○ 에너지바우처 지원금액은 아래와 같습니다.

구 분	1인 가구	2인 가구	3인 이상 가구
총 지원금액	95,000원	134,000원	167,000원

* 여름과 겨울 바우처를 모두 포함한 총 지원금액이며, 월별 지원금액 아님

○ 에너지바우처 지원대상은 국민기초생활보장법에 따른 생계급여 또는 의료급여 수급자로서, 본인 또는 세대원에 노인, 영유아, 장애인, 임산부, 중증·희귀·중증난치질환자, 한부모가족, 소년소녀가정(가정위탁 보호 아동 포함)이며, 신청여부 확인 및 사용방법 등 도움이 필요하신 분은 읍·면·동 행정복지센터를 통해 안내받으실 수 있습니다.

○ 카카오톡 친구목록에서 ‘에너지바우처’를 추가하시면 다양한 정보를 접해볼 수 있습니다.



문 의 : 주민등록상 거주지 읍·면·동 행정복지센터
콜센터 ☎1600-3190 홈페이지 www.energyv.or.kr

내 삶 속의 공정경제

(자료제공: 공정거래위원회 정책홍보담당관실 ☎ 044-200-4049)

내 삶 속의 공정경제



**코로나19 확산방지를 위한
택배 비대면 배송이 가능하도록
택배업 분야 표준약관 개정!**

설 명절 택배, 상품권 소비자 피해 주의하세요

- 설 명절 소비자 피해주의보 발령 -

(자료제공: 공정거래위원회 한국소비자원 정보교육국 ☎ 043-880-5745)



택배

- 택배서비스 이용이 집중되는 설 연휴에는 물품 파손·훼손, 분실, 배송 지연 등의 사고가 많이 발생
- 선선·냉동식품의 경우 부패·변질된 상태로 배송되는 경우 발생

사례

2020. 2. 4. B씨에게 수제편 선물사리를 배송하기 위해 택배 서비스를 이용. 택배사업자가 공동현관문 뒤에 배송하여 분실되어 손해배상을 요구함.

배상 요구를 거부함

소비자유의사항

- 설 연휴 기간에는 다른 기간보다 택배물량이 증가하고, 택배업체의 사람으로 배송 지연 가능성이 높으므로 충분한 시간적 여유를 두고 배송을 의뢰하세요
- 운송물의 분실, 훼손, 지연 등의 피해 발생에 대비하여 택배계약 시 운송물의 종류·수량, 수량 및 가치를 정확히 기재하고 배송이 완료될 때까지 운송장을 보관하세요
- 보내는 사람이 받는 사람에게 택배 발송 사실 통보를 미리 알려고, 받는 사람이 부재일 경우 배송장소를 택배사와 협의하세요

상품권

- 상품권의 유효기간이 경과한 경우, 기한 연장 또는 환급을 받지 못하는 피해 발생

사례

2020. 11. 20. 최씨가 명품타권을 구매하고 17,500원을 결제함. 기한 내 사용하지 못하여 90% 환급을 요구함. 프로모션으로 할인 판매한 상품이기 때문에 환급이 불가하다며 거부함

소비자유의사항

- 명품타에서 높은 할인율을 광고하며 **원금 결제**를 요구하는 곳에서는 구매를 피하세요
- 상품권구매 전 **유효기간, 사용 조건, 환급 규정** 등을 확인하고, 구매 후에는 유효기간 이내에 사용하도록 하세요

- 소비자 피해가 발생하면, '행복드림 열린소비자포털(모바일 앱 www.consumer.go.kr)' 또는 '1372 소비자상담센터(국번 없이 1372, www.ccn.go.kr)'를 통해 거래내역, 증빙서류 등을 갖추어 상담 또는 피해구제를 신청

봄철 산불 예방 안내

(자료제공: 산림청 산불방지과 ☎ 042-481-4256)

산불예방을 위해 이것만은 꼭 지켜주세요 !

- 산림이나 산림인접지역에 불을 놓거나 가지고 들어가지 않기
 - 산림 안에서 불을 이용하여 음식을 만들거나 담배를 피우지 않기
 - 산에 들어갈 때 화기 및 인화·발화 물질을 소지하지 않기
- ※ 산림인접지역 : 산림으로부터 100m 이내에 위치한 토지



▶ 미세먼지 저감과 산불예방을 위해 논·밭두렁 태우기, 쓰레기 소각 절대 금지

입산이 가능한 등산로를 이용해 주세요 !



- 봄철 산불조심기간(2.1~5.15)은 산불예방을 위해 입산 통제구역을 정하여 사람들의 출입을 제한하고 있음
- 산행에 앞서 관할 시·군·구청이나 국유림관리소, 산림청 홈페이지, 네이버 지도 등을 통해 입산이 가능한지 확인

실수로 산불을 내도 무거운 처벌을 받습니다

- 타인 소유 산림에 방화한 자 : 7년 이상 15년 이하의 징역
- 과실로 인하여 타인 또는 자기 소유의 산림을 불에 타게 한 자 : 3년 이하의 징역 또는 3,000만원 이하의 벌금
- 산불관련 위반행위시 과태료 부과(산림보호법 제57조)



- ▶ 허가없이 산림이나 산림인접지역에 불을 놓은 자 : 과태료 50만원
- ▶ 화기 또는 인화·발화물질을 소지하고 산림에 들어간 자 : 과태료 30만원
- ▶ 허가없이 입산통제구역에 들어간 자 : 과태료 10만원
- ▶ 산림 안에서 불을 이용하여 음식을 만들거나 담배꽂초를 버린 자 : 과태료 30만원

3월의 독립운동가 이인정 · 한운석 · 송재만 선생

(자료제공: 국가보훈처 공훈관리과 ☎ 044-202-5781)

민·관이 하나되어 저항한 만세운동

국가보훈처(처장 황기철)는 광복회, 독립기념관과 공동으로 이인정(1859~1934), 한운석(1884~1950), 송재만(1891~1951)선생을 2021년 3월의 독립운동가로 선정하였다.

이인정, 한운석, 송재만 선생은 4·4 대호지·정미 독립만세운동에서 주요한 역할을 한 인물들이다. 세 선생은 3·1독립만세운동과 고종의 국장을 목격하고 온 대호지 지역 유생들과 협조하여 독립만세운동을 준비하고 실행하는 실무를 주도적으로 수행했다.

송재만 선생은 면내 8개 마을 구장이나 구장대리의 집으로 방문해 직접 공문을 전하고 마을 주민들에게 알리도록 했다. 그리고 밤에 면사무소에 한운석 선생을 초청하여 계획을 알리고 애국가가 필요하다는 작사를 요청했다. 한운석 선생은 독립운동의 취지에 찬성하여 그 자리에서 애국가를 작사했다.

이인정 선생은 거사 당일인 4월 4일 대호지면 면사무소 앞에 집합한 면민 4~500명에게 '도로 수선을 위한 것이 아니라 조선독립운동을 위해 모이게 한 것이다. 각자 찬성해 조선독립만세를 외치며 천의시장으로 향해 가자'고 연설하고 '조선독립만세'를 선창했다. 이어 면 직원인 송재만 선생이 사전에 준비한 태극기를 꺼내 앞세우고 애국가가 적힌 인쇄물을 배포했다. 그의 지휘 하에 군중들은 오전 11시경 천의시장에 도착하여 시장 일대와 천의 경찰관주재소, 정미면사무소 등을 확보하면서 조선독립만세를 외쳤다. 주재소 일경들은 1,000명이 이르는 만세 군중들의 위세에 눌려 진압 해산시키지 못하고 관망만 했다. 이후 오후가 되어 귀가하려는 민중들에게 당진에서 출동한 일경 2명과 주재소 순사, 순사보가 태극기를 탈취하려고 시도함으로 군중들은 저항하며 돌을 던지고 일경들을 구타했다. 그러자 일경들은 주재소로 도주했고, 군중들은 주재소를 공격 파괴했다. 위협을 느낀 일경들이 주재소를 버리고 구시장 쪽으로 탈주하자, 군중들을 이들을 추적하여 붙잡아 구타하는 등 부상을 입혔다. 군중들을 제지하려고 달려든 일본인도 응징했다.

4월 5일부터 사후 탄압 과정에서 송봉운이 수비대에게 부당을 당해 4월 7일 조금리 자택에서 순국했다. 면장 이인정, 남주원 등이 체포되어 서산경찰서로 끌려갔고 1차적으로 17명이 검거를 당했다. 이어 군경에 의해 200여 명 이상이 검거되어 고초를 겪었다. 서산경찰서에서 갖은 악형을 당한 후 일부 인사들은 훈방 조치되고 서장의 즉결처분으로 '조선태형령'에 의해 경찰서에서 4월 22일 10명, 23일 16명, 24일 28명,

25일 14명, 26일 4명으로 5일간에 72명이 태 90의 태형을 당했다. 또한 재판에 회부된 인사는 54명이다.

당시 대호지면 면장이었던 이인정 선생과 도호의숙 선생이었던 한운석 선생은 1920년 2월 7일 상고 기각으로 징역 1년이 확정되어 옥고를 겪었다. 송재만 선생도 같은 날 상고기각으로 5년형이 확정되어 옥고를 치렀다.

4·4 대호지·정미 만세운동은 여러 의미가 있는 만세운동이었다. 먼저 민·관이 하나되어 전개한 만세운동이라는 점이다. 면직원들이 적극적으로 만세운동을 준비하고 결행 당일에는 면장이 직접 참여 독려를 위해 연설하며 ‘조선독립만세’를 선창하며 지휘하고 면직원들은 면민들을 이끌고 태극기를 흔들며 대호지면에서 정미면까지 만세 행진을 전개했다. 그리고 이런 독립만세운동은 지역 유생들까지 적극적으로 참여하여 계층을 넘어선 다양성이 이루어졌다는 점도 있다. 지역 사숙인 도호의숙에서 함께 공부한 학생들과 선생이었던 한운석까지 적극적으로 참여하여 만세운동이 지역 전체에 확산되고 면 경계를 넘는 대규모 만세운동으로 확장되어 진행되었다는 점이었다. 이렇게 조직적으로 대규모로 일어난 만큼 일제의 탄압도 극렬하여 순국 3명, 태형 88명, 불기소 65명, 면소 4명, 징역 39명 등 199명이 순국하거나 처벌을 받았으며 이에 2020년까지 총 124명이 독립유공자로 서훈되었다.

정부에서는 선생들의 공훈을 기리기 위해 이인정 선생은 1990년 건국훈장 애족장, 한운석 선생은 1990년 건국훈장 애족장, 송재만 선생은 1990년 건국훈장 애족장을 추서하였다.

【 첨부 】 관련 이미지(출처 : 국사편찬위원회)



※ 동 내용은 3월 이후에 대중에게 공개되어야 하므로, 사전에 지자체 홈페이지, 지역신문 기사 등에 미리 게시되는 일이 없도록 협조 부탁드립니다.

3월의 6·25전쟁영웅 임택순 공군 대위

(자료제공: 국가보훈처 제대군인지원과 ☎ 044-202-5715)

국가보훈처는 '임택순 공군 대위'를 3월의 6·25전쟁영웅으로 선정하였다.

- 임택순 공군 대위는 1951년 7월 10일 공군사관학교 1기로 졸업, 소위로 임관하였다. 뛰어난 조종술과 사격술로 항상 편대의 선봉에서 적의 탱크진지 공격과 보급로 차단, 격전 중인 지상군 근접항공지원 작전 등에서 눈부신 활약을 보였다. 그러나 1953년 3월 6일, 강원도 고성지구 월비산과 351고지에서 작전 수행 중 적 대공포에 피탄되자 임대위는 전투기와 함께 적의 대공포 진지로 돌입, 장렬히 전사했다.
- 1951년 7월 10일 공군사관학교 1기로 졸업하여 소위로 임관하였다.
- 임관 후 제21정찰비행대대와 제15교육비행전대에서 임무를 수행하다가 1953년 1월 5일, 강릉 제10전투비행전대로 전속되어 F-51 Mustang으로 첫 출격(1953.1.23.)하여 12회 출격하기까지 적의 탱크진지 공격과 보급로 차단, 격전 중인 지상군 근접항공지원 작전 등에서 눈부신 활약을 보였다.
- 특히, 임택순 대위는 뛰어난 조종술과 사격술로 항상 편대의 선봉에서 작전에 임했다.
- 그러나 1953년 3월 6일, 적군의 자동화기 진지가 결집되어 있어 동부전선 보급품 집결지로서 매우 중요한 요새였던 강원도 고성지역 월비산과 351고지에 출격하여 아군 제5사단을 위한 근접항공작전을 수행하던 중 적 지상군에 피탄되자 임택순 대위는 조종하던 전투기와 함께 적의 대공포 진지로 돌입, 마지막 순간까지 타격을 가하고 장렬히 전사했다.

- 임택순 대위는 공군사관학교 출신 최초의 전사자로 기록되었으며, 공군사관학교 동문회는 임택순 대위의 조국을 위한 고귀한 희생 정신의 뜻을 기리고자 1960년 3월 모교에 그의 동상을 세웠다. 또한, 대한민국 정부는 그의 공훈을 기려 1계급 특진과 함께 을지무공훈장을 추서하였다.

- 生死有命 不足論, 男兒從容 大征空

“태어남과 죽음은 명에 달렸으니 죽히 논하지 말자. 사나이 조용히 하늘로 나아간다.” - 임택순 대위가 사인첩에 남긴 마지막 기록 -



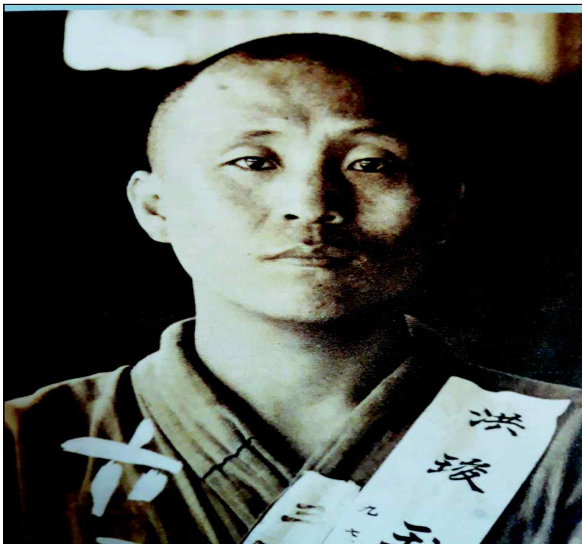
임택순 공군 대위
(1930.12.31. ~ 1953.3.6.)
상훈 : 을지무공훈장(1953.4.)

※ 동 내용은 3월 이후에 대중에게 공개되어야 하므로, 사전에 지자체 홈페이지, 지역신문 기사 등에 미리 게시되는 일이 없도록 협조 부탁드립니다.

3월의 현충인물 홍준옥 애국지사

(자료제공: 국가보훈처 국립대전현충원 현충과 ☎ 042-820-7065)

- 국립대전현충원은 2021년 3월의 현충인물로 3·1운동에 참여해 주동적으로 독립만세운동을 전개한 '홍준옥 애국지사'를 선정했다.
- 홍준옥 지사는 1888년 경기도 화성에서 태어나 1919년 3월 화성군 송산면 사강리 일대의 독립만세운동에 참여했다.
송산면 뒷산에서 1천여 명의 군중이 모여 대대적으로 독립만세운동을 전개했다. 일본인 순사부장이 이를 제지하려 했으나 군중들은 이에 굴하지 않고 독립만세운동을 이어나갔다. 순사부장은 주동자인 홍준옥 지사의 형 등 3명을 체포했고, 이에 저항해 독립만세를 외치자, 권총을 발사하여 총알이 지사의 형 어깨를 관통했다.
- 이때 홍준옥 지사는 형을 업고 면사무소로 가서 응급조치를 한 후, 도주하는 순사부장과 일경을 추격하여 투석으로 격살시키는 등, 격렬하게 독립만세운동을 전개하다가 피체되어 1920년 7월 5일 고등법원에서 소위 소요·살인 및 보안법 위반 혐의로 징역 12년형을 선고 받고 옥고를 치렀다.
- 정부에서는 고인의 공적을 기리기 위하여 1977년에 건국훈장 독립장을 추서하였고, 국립대전현충원 독립유공자 제1묘역 제2호에 안장하여 그 업적을 기리고 있다.



홍준옥 애국지사



묘소사진(독립유공자 제1묘역 제2호)

※ 동 내용은 3월 이후에 대중에게 공개되어야 하므로, 사전에 지자체 홈페이지, 지역신문 기사 등에 미리 게시되는 일이 없도록 협조 부탁드립니다.

2021년도 친환경농업 직불금 신청하세요!

(자료제공: 친환경농업과 ☎ 061-286-6332)

○ 2021년도 친환경농업 직불금을 3월 1일부터 신청받습니다!

- 신청기간 : 2021. 3. 1 ~ 4. 30.
- 신청장소 : 농지소재지 읍·면 사무소
- 신청대상 : 농업(임업)경영체를 등록하고 친환경인증을 받은 농업인·임업인 및 농업법인

- 친환경농업 직불금 : 유기인증 전 농지, 무농약 인증 3년 이내 농지
- 유기·무농약 지속 직불제 : 유기인증 6년 차 이후, 무농약 인증 4년 차 이후 농지

※ 친환경직불금은 공익직불제와 중복신청 가능

- 신청서류 : (개인) 친환경 직불금 신청서, 친환경농산물 인증서
(생산자단체) 신청서류, 세부신청현황(신청인정보, 입금계좌, 인증종류, 품목, 농지 소재지, 재배면적 포함)

- 지원한도 : 농가(경영체) 당 0.1~5.0ha

※ 지원제외 : 농가당 인증면적이 1천㎡(300평)미만, 인증면적이 5ha 이상 농지

- 지급단가(ha당/천원)

구분	친환경농업 직접지불제(국비)				유기·무농약 지속 직불제(도비)	
	품목	유기 (5년간)	무농약 (3년간)	유기지속 (6년부터계속)	유기 (6년부터계속)	무농약* (4년부터계속)
논	벼	700	500	350	350	250
밭	과수	1,400	1,200	700	700	600
	채소·특작·기타	1,300	1,100	650	650	550

* 유기·무농약 지속 직불제 사업 : 무농약 벼는 4년차 1회만 지급

○ 기타 자세한 사항은 시·군 친환경농업과 또는 읍·면사무소에 문의하세요.

긴급복지지원 완화기준 2021년 3월 까지 연장 적용

(자료제공 : 사회복지과 ☎ 061-286-5734)

2021년 3월 31일 까지 연장 완화하는 긴급복지제도* 주요내용

* 사망·실직·질병 등 갑작스러운 위기사유 발생으로 생계유지가 어려운 저소득층을 신속하게 지원

□ 소득·재산기준 : 재산 차감기준 유지(재산산정에서 제외하는 재산가액)

소득기준		기 존 재 산 기준(A)		재 산 차 감(B)	재산기준 최종(A+B)
1인 가구	474,600원	중소도시	11,800만원 이하	8,200만원	2억원
2인 가구	802,000원				
3인 가구	1,035,000원	농어촌	10,100만원 이하	6,900만원	1억 7,000만원
4인 가구	1,266,900원				

※ 참고 : 대도시 재산기준 1억 8,800만원 + 차감액 1억 6,200만원 = 3억 5,000만원

□ 금융재산기준

: 금융재산에서 차감되는 완화된 생활준비금 공제비율 150% 적용

- 금융재산이 500만원 이하일 경우 지원 가능(단, 주거지원은 700만원 이하)
(단위: 원)

가구원수	1인	2인	3인	4인	5인	6인	7인
기존 금융재산 기준(A)	5,000,000						
생활준비금(B) (기준중위소득 150%)	2,742,000	4,632,000	5,976,000	7,314,000	8,636,000	9,943,000	11,246,000
금융재산기준 최종(A+B)	7,742,000	9,632,000	10,976,000	12,314,000	13,636,000	14,943,000	16,246,000

□ 위기사유 인정 확대

: 코로나19에 따른 생계 곤란한 경우를 “지방자치단체장이 인정하는 경우” 등으로 인정

- 긴급복지법령상 실직, 영업곤란 등 위기사유 세부요건을 미충족 시에도 지원 가능
- 단, 타 법률에 따라 동일한 내용의 지원을 받고 있는 경우 지원 불가

□ 지원횟수 제한 폐지

: 동일 위기사유 또는 동일 상병인 경우에도 2년 이내 재지원할 수 없는 것이 원칙이나, 제한 기간을 완화하여 3개월이 경과하면 재지원 가능

※ 기타 자세한 사항은 보건복지부 상담센터(국번없이 129)또는 거주지 시·군청 및 읍·면·동 주민센터에 문의(상담)하시기 바랍니다.

참고자료

위기가정 긴급복지 세부지원 내역(9종)

종류			지원내용	지원금액	최대 횟수
금전 · 현물 지원	위기 상황 주급여	생계	식료품비, 의복비 등 1개월 생계유지비 * 가구원수별 지급액 － (1인) 474,600원, (2인) 802,000원, (3인) 1,035,000원, (4인) 1,266,900원, (5인) 1,496,700원, (6인) 1,722,100원	1,266.9천원 (4인기준)	6회
		의료	각종 검사, 치료 등 의료서비스 지원 －300만원 이내(본인부담금 및 부급여 항목)	300만원 이내	2회
		주거	국가·지자체 소유 임시거소 제공 또는 타인 소유의 임시거소 제공 －제공자에게 거소사용 비용 지원	－ 중소도시(4인기준) 422.9천원 이내 － 농어촌(4인기준) 243.2천원 이내	12회
		복지 시설	사회복지시설 입소 또는 이용서비스 제공	1,450.5천원 이내(4인기준)	6회
	부가 급여	교육	초·중·고등학생 중 수업료 등이 필요하다고 인정되는 사람에게 학비 지원	－ 초 221.6천원 － 중 352.7천원 － 고 432.2천원 및 수업료·입학금	2회 (주거지원 대상 4회)
		그밖의 지원	위기사유 발생으로 생계유지가 곤란한 자에게 지원 －동절기(10월~3월) 연료비 : 98천원/월 －해산비(70만원)·장제비(80만원)·전기요금(50만원이내) : 각 1회		1회 (연료비 6회)
민간기관·단체 연계지원 등			사회복지공동모금회, 대한적십자사 등 민간의 긴급지원프로그램으로 연계		횟수 제한 없음

의병 관련 소장 자료 수집 공고

(자료제공: 문화자원과 ☎ 061-286-5341)

□ 대 상 : 의병관련 유물·유품 및 사료 전반

- 자료 : 의병에 관한 역사적 조사·연구, 전시, 교육 및 교류, 선양활동을 위하여 수집·보존하고 후대에 전승할 가치가 있다고 판단되는 일체의 물품
- 기간 : 임진왜란(1592년) ~ 3.1운동(1919년) 이전 의병 관련 자료

□ 수집방법 : 기증·기탁, 공개구입

대상분야	구입대상
고전적	문집, 서적, 잡지·신문, 사진첩 등 (동·서양 도서 포함)
고문서	지도, 지적도, 보고서, 간찰, 임명장, 통문 등 (동·서양 문서 포함)
삽화·사진	의병과 관련된 내용이 담긴 삽화·사진·엽서 등
무기·군복	당시 사용한 무기, 군복 등
기타	당시 시대상을 보여주는 의병 관련 유물

□ 접수기간 및 방법

○ 접수기간

- 기증·기탁 : 연중 상시 추진
- 공개구입 : 수시(2021. 1차 3월 예정)

○ 접수방법

- 전자우편 접수 : Lhs0003@korea.kr
- 우편 접수 : 전남 무안군 삼향읍 오룡길 1 전라남도 문화자원과 귀중
(겉봉투 상단에 '의병 자료'라고 표기)

- 기타 궁금한 사항은 전화 문의(061-286-5341) 또는 도 누리집 참고

「부동산소유권 이전등기 등에 관한 특별조치법」 한시적 시행 !

(자료제공: 토지관리과 ☎ 061-286-7631)

「부동산소유권 이전등기 등에 관한 특별조치법」 한시적 시행

토지 및 건축물에 대한 등기부의 기재사항이 실제 권리관계와 일치하지 않은 부동산에 대해 간편한 절차로 등기가 가능한 제도로써,

시행기간이 정해져 있으므로 해당 되시는 분께서는 빠른 시간 내 처리하시기를 추천 드립니다.

▶ **시행기간** : 2021. 8. 5. ~ 2022. 8. 4. (2년)

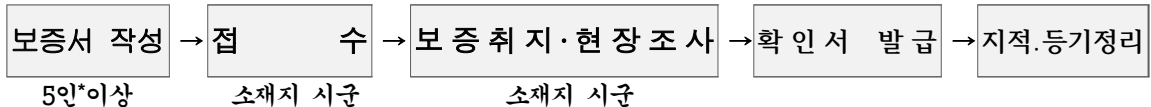
▶ **적용범위**

- ▶ 1995. 6. 30. 이전에 매매·증여·교환 등의 법률행위로 인하여 사실상 양도되거나 상속받은 부동산과 미등기 부동산

▶ **적용대상**

- ▶ 읍·면 지역 : 토지 및 건물
- ▶ 인구 50만 미만의 시 지역 : 농지 및 임야
- * 광역시 및 50만 이상 시 지역은 1988.1.1. 이후 직할광역시 또는 市에 편입 농지, 임야

▶ **추진절차**



* 보증인(5인) : 마을대표 4, 변호사·법무사 중 1인 (보수 별도 개인부담)

▶ **벌칙**

- ▶ 허위보증 : 1년 ~ 10년의 징역 또는 1천만 원 ~ 1억 원의 벌금에 병과 할 수 있음

기존 부동산특조법과 다른 내용은? (과거 세 차례 1977년, 1992년, 2005년)

- ◆ 보증인 보증 절차 강화 (3명→5명, 변호사·법무사 등 자격보증인 필수)
- ◆ 중간 생략등기·장기 미등기에 대한 과태료 및 과징금은 별도로 납부하셔야 하며,
- ◆ 농지는 농지취득자격증명을 발급받아야 이전이 가능합니다.

반듯한 경계! 반듯한 나의 땅! 지적재조사사업!

(자료제공: 토지관리과 ☎ 061-286-7651)

1 지적재조사사업이란 무엇인가요?

지적도에 등록된 경계와 실제 경계가 불일치된 지역을 대상으로 실제경계에 맞춰 새로이 측량하여 지적공부에 등록시키는 사업입니다.

2 지적재조사사업을 하면 어떤 장점이 있나요?

- 1) 불규칙한 토지모양을 직선으로 정리하여 토지이용이 편리합니다.
- 2) 맹지(땅에 진입로가 없는 토지)는 경계조정을 통해 도로를 확보하여 건축이 가능한 등 토지 활용도가 높아집니다.
- 3) 측량비, 등기비, 취득세가 무료이므로 개인 비용이 절약됩니다. 다만, 토지면적 증감에 따른 조정금은 납부 또는 수령 해야 합니다.



3 우리 동네 지적재조사사업 신청은?

- 1) 사업대상지 토지소유자 총수의 2/3 이상이 동의하면 신청 가능합니다.
- 2) 또한 내 토지가 사업지역인지 궁금하시면, 해당 시·군 민원실에 문의하시면

‘한 눈에! ’ 보는 전남 공기업 · 출연기관 정관 · 규정

(자료제공: 전라남도 법무담당관실 ☎ 061-286-2622)

- ‘전라남도 규정관리시스템’은 전라남도 24개 공기업 · 출연기관의 정관 및 규정 정보를 한 곳에서 종합적으로 검색할 수 있는 일종의 ‘자치법규정보시스템(ELIS)’과 기능이 유사한 정보시스템입니다.

<전라남도 규정관리시스템 메인화면>



- 전남 공기업 · 출연기관의 정관 및 규정을 확인하기 위해서 담당 직원에게 물어보는 것도 좋지만, 이제는 인터넷상에서 편리하게 정관 및 규정을 확인할 수 있습니다.
- 예를 들어, **전남개발공사의 정관**을 확인하고자 한다면, ‘전라남도 규정관리시스템’에서 해당 기관의 정관을 검색하면 그에 관한 조항들을 쉽게 찾아 볼 수 있습니다.
- **법무행정서비스 누리집*(law.jeonnam.go.kr)**을 통하여 규정관리시스템 접속이 가능하며, 모바일로도 편리하게 이용이 가능합니다.
- * **무료법률상담, 자치법규, 행정심판, 규제개혁 등 법무행정 관련 서비스 제공**
- 2015년에 최초 구축한 ‘규정관리시스템’은 사용자 중심의 정보서비스 제공을 위해 시스템을 재구축하여 **개방형 시스템으로 전환**하고 도민에게 공개합니다.
- 전남도에서는 앞으로도 도민의 알 권리 충족에 기여하는 서비스 제공을 위해 노력하겠습니다. 도민 여러분의 많은 이용 부탁드립니다.

봄철 산불예방 안내

- 논·밭두렁 태우기, 폐기물 소각 절대 안됩니다 -

(자료제공: 산림보전과 ☎ 061-286-7541)

전남도, 무단소각행위 단속강화, 강력대처 !!

- 전남도에서는 올해를 ‘소각산불 제로화’ 원년의 해로 선포하고, 산불취약지역에 대한 집중단속과 과태료 부과 등 강력하게 대처할 계획입니다.

논·밭두렁 태우기, 영농폐기물 소각은 이제 그만!

- 논·밭두렁 태우기는 병해충 방제에 효과가 없고 해충보다 이로운 벌레가 더 많이 죽어 농사에도 매우 해롭습니다.
- 논·밭두렁 및 영농폐기물 소각행위는 산불로 이어져 막대한 생명과 재산을 앗아가고, 많은 미세먼지를 발생시켜 생활권 대기 환경을 위협합니다.
- ※ 최근 5년간 봄철 발생한 산불(168건) 중 불법소각이 55건(44%) 차지

논·밭두렁 태우기, 여러분의 생명도 위협합니다.

- 지난 10년간 전국에서 논·밭두렁을 태우다 산불로 번져 52명이 다치거나 사망하였습니다.
- ※ 사망(34명)의 대부분은 70대 이상 고령자 해당

산불예방을 위해 꼭 실천해 주세요 !!

- 논·밭두렁 태우기, 영농폐기물·쓰레기 등 소각행위는 절대 하지 말아 주세요.
- 농사 후 남은 부산물은 시군 산림부서에 상담 후 파쇄기 등을 이용해 제거해 주세요
- ‘소각 산불 없는 녹색마을 만들기’ 서명에 적극 동참해 주세요

실수로 산불을 내도 무거운 처벌을 받습니다.

- 실수로 산불을 낸 경우 : 3년 이하의 징역 또는 3,000만원 이하의 벌금
- 논·밭두렁 및 영농폐기물을 소각할 경우 : 100만원 이하의 과태료

소나무재선충병 피해 예방 안내

- 감염소나무 무단사용 절대 안됩니다 -

(자료제공: 산림보전과 ☎ 061-286-7544)

소나무재선충병이란?

- 소나무재선충은 소나무류(소나무, 곰솔, 잣나무, 섬잣나무)에 피해를 입히는 1mm내외의 작은 선충으로, 감염되면 100% 고사 되는 병입니다.
- 소나무재선충에 감염된 매개충(솔수염하늘소, 북방수염하늘소)이 건강한 나무의 새 순을 먹을 때 상처를 통해 감염시킵니다.

전남도, 소나무류 무단 이동 행위 단속강화!!

- 전남도에서는 소나무재선충병의 인위적인 확산을 방지하기 위해 소나무류 취급업체와 화목농가를 대상으로 감염지역에서 무단 이동된 소나무를 집중 단속할 계획입니다.
- 재선충병에 감염된 소나무류의 무단이동이나 감염이 의심되는 소나무를 발견할 경우 각 지자체 산림부서에 반드시 신고해 주시기 바랍니다.

※ 관계 규정에 따라 200만원 이하의 포상금 지급

푸른 소나무를 지키기 위한 약속!!

- 야산에 죽은 소나무를 땔감 등으로 사용하기 위해 무단 벌채해서는 안됩니다.
- 숲속에 재선충병 방제 작업한 녹색 훈증더미를 절대로 훼손하면 안됩니다.
 - ※ 독성이 매우 강한 훈증약제가 들어있으므로 건강에 매우 해롭습니다.
- 소나무류 이동 시 소나무재선충병 미감염(생산)확인표를 부착 후 이동하여야 합니다.
 - ※ 반출금지구역 : 미감염확인증(도 산림자원연구소 발급)
 - ※ 반출금지구역 외 : 생산확인표(관할 시·군청 산림과 발급)

소나무류 무단반출, 무거운 처벌을 받습니다.

- 훈증더미 훼손 또는 감염소나무 무단이동 적발 시 「소나무 재선충병 방제특별법」에 따라 1년 이하의 징역 또는 1천만원 이하의 벌금이 부과됩니다.

도민 안전보험 안내

(자료제공: 도민안전실 안전정책과 ☎ 061-286-3221)

□ 사업개요

- (추진기간) 2021. 2. 1. ~ 2022. 1. 31.(매년 갱신)
- (가입대상) 2021년 1월 현재 전남에 주민등록을 한 모든 도민(등록외국인 포함)
- (가입주체) 시장·군수(도민 개개인 가입 신청 불필요/전 도민 자동가입)
- (사 업 비) 1,000백만원(도비 30%, 시군비 70%)
- (보장기간) 가입일로부터 1년(매년 갱신)
- (보장금액) 자연재해 등 사망 1,000만원, 상해후유장애 1,000만원 한도
- (중복보장) 국내에서 사고발생 시 개별가입 상해보험과 중복보장

□ 보장내역

- 보험가입항목 : 11항목

- | | |
|---------------------|-----------------------|
| ① 자연재해사망(일사·열사 포함) | ② 익사사고 사망 |
| ③ 폭발·화재·붕괴·산사태 상해사망 | ④ 폭발·화재·붕괴·산사태 상해후유장애 |
| ⑤ 대중교통이용 중 상해사망 | ⑥ 대중교통이용 중 상해후유장애 |
| ⑦ 강도 상해사망 | ⑧ 강도 상해후유장애 |
| ⑨ 농기계 상해사망 | ⑩ 농기계 상해후유장애 |
| ⑪ 스쿨존 교통사고 부상치료 | |

※ 11개 항목 외 보장항목, 보장금액은 시·군별로 상이(사고발생시 시·군 문의)

□ 공제·보험금 지급절차

- (사고신고) 도민은 안전사고 및 재난으로 인한 사고 발생 시 관할 시·군 또는 보험사(공제회)에 신고
- (보험사 통지) 시·군에서는 사고접수 즉시 보험사(공제회) 통지
- (사고조사) 보험사(공제회)에서는 보험료 지급 여부 결정을 위해 사고발생 장소 등을 방문해 사고 경위 등을 조사
- (보험금 지급) 보험사(공제회)는 보험금 지급을 결정한 경우 즉시 지급

도민 안전공제 · 보험 관련 시군 전화번호

시군	부서명	전화번호(061)	비 고
목포시	안전총괄과	270-3651	
여수시	재난안전과	659-3236	
순천시	안전총괄과	749-5664	
나주시	안전재난과	339-7293	
광양시	안전총괄과	797-2558	
담양군	안전건설과	380-3343	
곡성군	안전건설과	360-8613	
구례군	안전도시과	780-2741	
고흥군	재난안전과	830-5842	
보성군	안전건설과	850-5562	
화순군	재난안전과	379-3779	
장흥군	재난안전과	860-6174	
강진군	안전재난교통과	430-3924	
해남군	안전도시과	530-5825	
영암군	안전건설과	470-2139	
무안군	안전총괄과	450-5813	
함평군	안전건설과	320-1993	
영광군	안전관리과	350-5448	
장성군	안전건설과	390-7119	
완도군	안전건설과	550-5762	
진도군	안전생활지원과	540-6865	
신안군	안전건설과	240-8905	

진실·화해를 위한 진실규명 접수 안내

(자료제공: 진실화해를위한과거사정리위원회 ☎ 061-286-3522)

진실·화해를 위한 과거사정리기본법 개정에 따른 진실 규명이 필요한 사건에 대하여 다음과 같이 접수합니다.

접수기간 2020. 12. 10 ~ 2022. 12. 9.(공휴일 제외)

접수방법 | 우편·방문접수 |

- 각 지방자치단체(시·도 또는 시·군·구) 또는 진실·화해를위한과거사정리위원회

신청서류 • 진실규명신청서 1부

• 개인정보활용동의서 1부

• 기타 조사 참고자료 등

※ 신청 서식은 위원회(www.jinsil.go.kr) 또는 각 지방자치단체 홈페이지에서 다운받을 수 있습니다.

진실규명 범위

- 일제강점기 또는 그 직전에 행한 항일독립운동
- 일제강점기 이후 이 법 시행일까지 우리나라의 주권을 지키고 국력을 신장시키는 등의 해외동포사
- 1945년 8월 15일부터 한국전쟁 전후의 시기에 불법적으로 이루어진 민간인 집단 사망·상해·실종사건
- 1945년 8월 15일부터 권위주의 통치시까지 현정질서 파괴행위 등 위법 또는 현저히 부당한 공권력의 행사로 인하여 발생한 사망·상해·실종사건,
그 밖에 중대한 인권침해사건과 조작의혹사건
- 1945년 8월 15일부터 권위주의 통치시까지 대한민국의 정통성을 부정하거나 대한민국을 적대시하는 세력에 의한 테러·인권유린과 폭력·학살·의문사

2021학년도 신안군 계약학과(고구려대학교) 신입생 모집

(자료제공: 신안군 행정지원과 ☎ 061-240-8228)

2021 학년도 고구려대학교 신입생(계약학과) 모집

I 모집학과

학 과	모집인원	학습구분	학위과정	학위종별	상 담 교 수
산림원예조경과	30 명	야 간	전문 학사	조 경	김상범 010-4242-2126
사회복지상담과	30 명	야 간	전문 학사	사회복지	박송희 010-6645-2349

II 전형일정

전 형	원 서 접 수	합격자 발표	합격자 등록
1 차	2021. 01. 07(목) ~ 01. 18(월)	2021. 01. 26(화)	2021. 02. 08(월) ~ 02. 10(수)
2 차	2021. 02. 11(목) ~ 02. 28(일)		

※ 제출서류는 원서접수 마감일까지 반드시 도착해야 함.

※ 모집인원의 결원에 따라 추가모집 함. (추가모집은 2021. 02. 28일까지 원서접수 및 등록 마감)

III 접수 및 문의

원서접수 및 문의	주 소	전 화	팩 스
고구려대학교 입학홍보처	58280 전라남도 나주시 다시면 백호로 125	061-330-7324	061-330-7322

IV 특전 및 등록금

1. 전문학사학위 취득
2. 신안군 "지역사회 맞춤형 중점인재양성" MOU체결 (신안군 - 고구려대학교)
- 등록금(1,650,000원)의 50%를 신안군에서 지원 (신안군 : 825,000원, 학생부담 : 825,000원)

V 제출서류 및 지원자 유의사항

■ 산업체의 범주

- ① 신안군 소속 공무원
- ② 중소기업기본법시행령 제8조에 의한 소기업(상근 5인 이상인 사업체)
- ③ 지자체가 부담금 지원(상근 5명 미만인 사업체가 회원인 사업주단체)
- ④ 의료법 제3조의 규정에 의한 의료기관 중 조산원, 의원급 의료기관
- ⑤ 지자체가 경쟁력 강화·지역특화산업의 인력양성등을 위해 3자 계약으로 지원하는 경우(상근 5명 미만인 농·수산업 등 1차산업 종사자)
※ 국가기관·공공기관·병원·군부대·금융기관·중기업이상은 제외

■ 제출서류

- ① 계약학과 입학원서 1부 (본교 소정양식)
- ② 고교졸업증명서/검정고시합격증명서·성적증명서 각1부(해당자제출)
- ③ 주민등록등본 1부
- ④ 계약학과 입학추천서 1부 (본교 소정양식)
- ⑤ 계약학과 설치 운영 계약서 2부 (본교 소정양식)
- ⑥ 보험가입증명서(4대 보험) 1부, 원천징수영수증 1부 (해당자만 제출)
- 4대 사회보험 정보연계센터(<http://www.4insure.or.kr>)
- ⑦ 재직증명서(재직기간 명기) 1부 (해당자만 제출)
- ⑧ 농지원부 또는 수산업 종사 관련 증명서 1부 (해당자만 제출)

■ 계약학과 입학자격

신안군민(거주자·주민등록상 주소)으로 고졸자·졸업예정자 또는 동등이상의 학력이 있다고 인정된 자로서 모집당시 계약학과 설치·운영협약업체(농·수·축산업 포함)에 재직 중이며 소속장의 추천을 받은 자.

■ 지원자 유의사항

1. 사실과 다르거나 허위로 작성한 경우 입학의 취소를 한다.
2. 본인의 원에 의하여 퇴직·징계하고·계약기간 만료로 퇴직한 경우 입학의 취소 또는 제적 처리한다. 단, 산업체의 도산·구조조정·권고사직 등 본인의 의사와 관계없이 퇴직한 경우나 임금체불·계속되는 휴업(휴직)·사업장 이전·통근이 불가능한 지역으로의 전근 등으로 인한 자진퇴사의 경우 예외 인정(학생신분을 유지하기 위해서는 교육과정의 2분의 1 이상을 이수했거나, 2분의 1 미만 이수했을 때는 퇴직일로부터 6개월 이내에 동종업계에 취업하는 경우에 한한다).
3. 입학 후 본인의 원에 의하여 퇴직·전직으로 제적되거나, 자퇴를 희망한 경우 신안군이 지원한 등록금 부담분을 반납 한다.
4. 입학 후 전과를 할 수 없다.
5. 가톨릭기 개시 전월 원천징수영수증을, 매학기 개시 전월 4대보험가입증명서 및 재직증명서(농지원부 등)를 제출하여야 한다.